



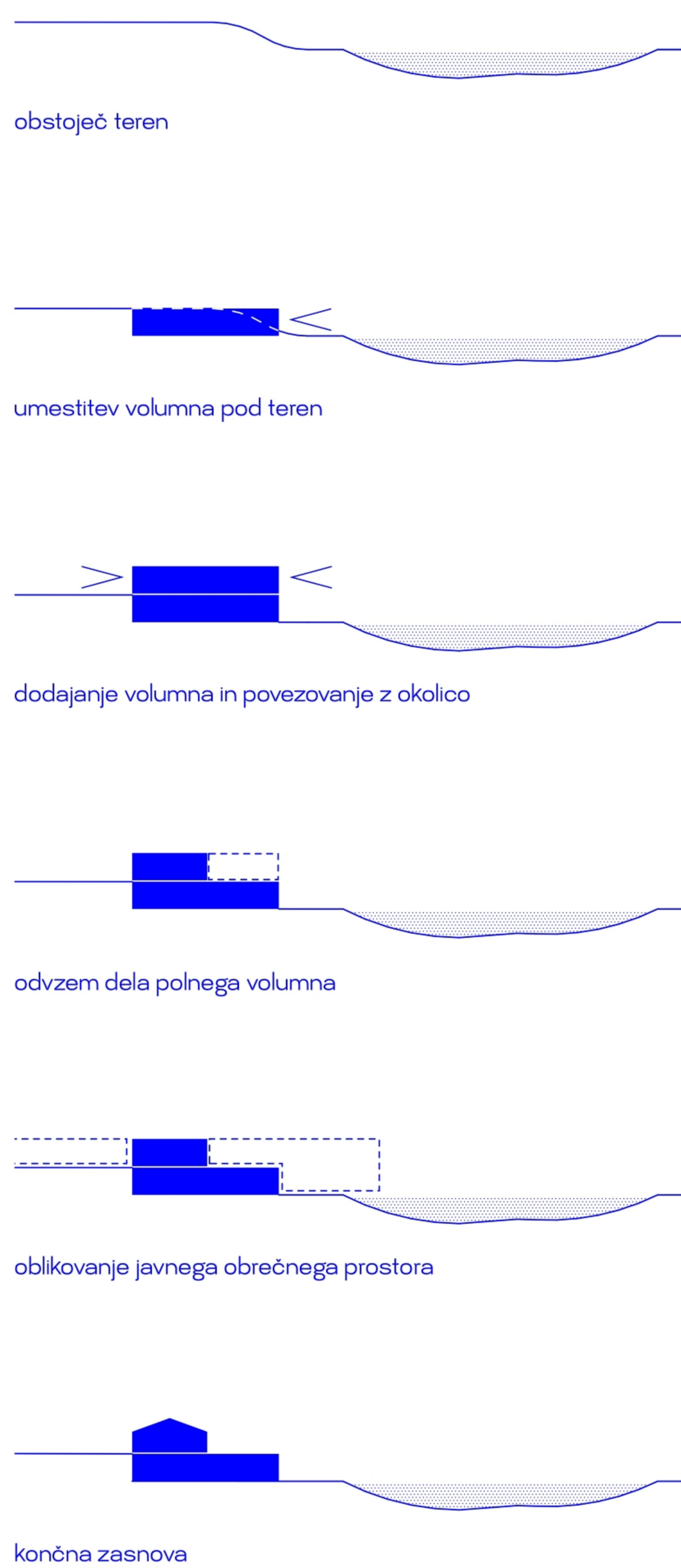
# IDEJNA ZASNOVA VESLAŠKEGA KLUBA LJUBLJANICA

**Zasnova Veslaškega kluba Ljubljana ponovno vzpostavlja stik med mestom in reko ter ustvarja sodoben, odprt in dostopen javni prostor, ki povezuje šport, skupnost in naravo v enotno prostorsko izkušnjo.**

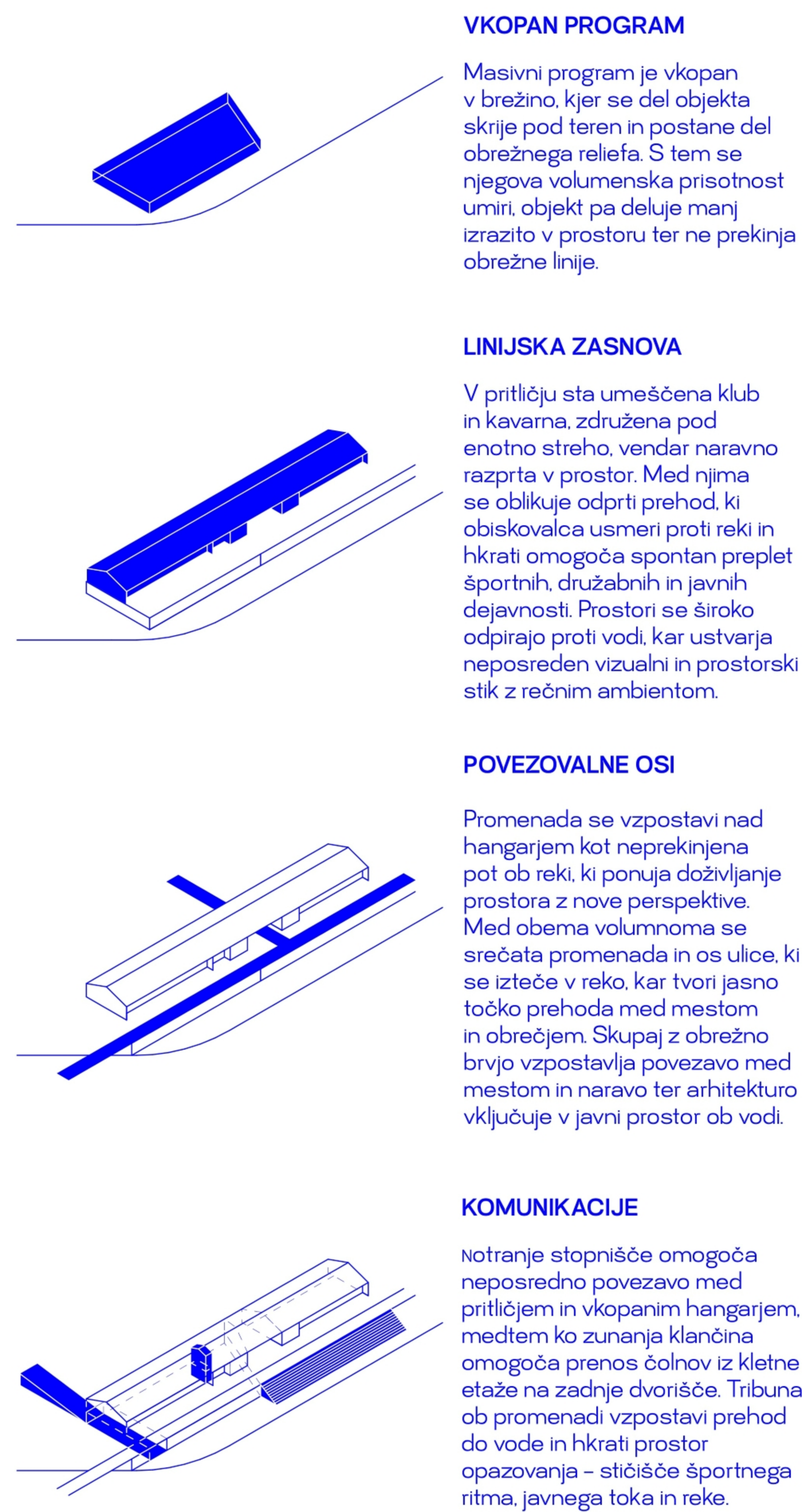
Veslaški klub Ljubljana, eden najstarejših športnih klubov v Sloveniji, že več kot stoletje deluje ob reki Ljubljanici. Danes se sooča s prostorskimi omejitvami in zastarelo infrastrukturo, ki ne omogočata razvoja sodobnih športnih dejavnosti in širših družbenih programov. Obstoječi objekt je premajhen, ne omogoča širitve in nima ustreznih zunanjih površin za vadbo na suhem, hkrati pa prekinjena sprehajalna pot ob reki zmanjšuje povezavo med mestom in naravnim okoljem Ljubljanskega barja.

Naloga s sodobno arhitekturno zasnovo vzpostavlja prostorske pogoje za delovanje kluba ter oblikuje nov javni prostor, ki povezuje šport, kulturo in rekreacijo. Koncept izhaja iz značaja lokacije in dinamike gibanja reke ter veslanja. Novi objekt se z lahkotnostjo in transparentnostjo vključuje v krajinski kontekst ter nadaljuje Plečnikovo vizijo vodne osi Ljubljane. Zasnova, ki odpira zasebni prostor kluba javnemu dobremu, presega meje športne infrastrukture in ustvarja prostor vključevanja, dostopen širši skupnosti. V kletni etaži je umeščen hangar za čolne s servisnimi prostori, kar omogoča neposreden stik z reko in hkrati ohranja neprekinjenost sprehajalne poti ob obrežju v smeri proti Ljubljanskemu barju. Pritličje združuje klubske prostore ter večnamenski prostor s kavarno, odprto proti reki. Zunanje površine - terase, tribune in pešpoti - delujejo kot podaljšek javnega prostora ter vabijo k srečevanju, opazovanju in gibanju.

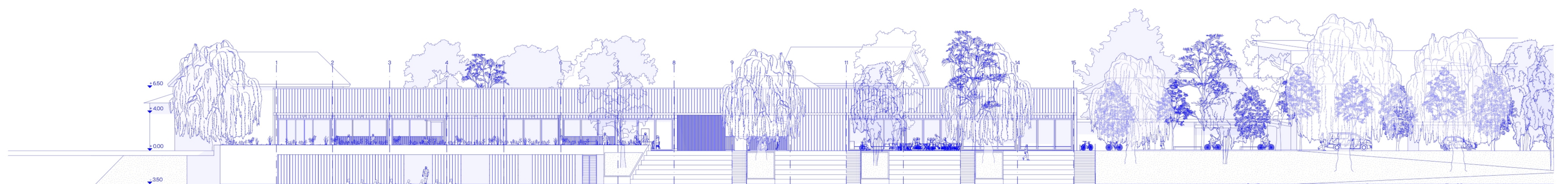
## ZASNOVA OBJEKTA



## ARHITEKTURNA ZASNOVA



## URBANISTIČNA ZASNOVA



VZHODNA FASADA M 1:250

## KONSTRUKCIJSKA ZASNOVA

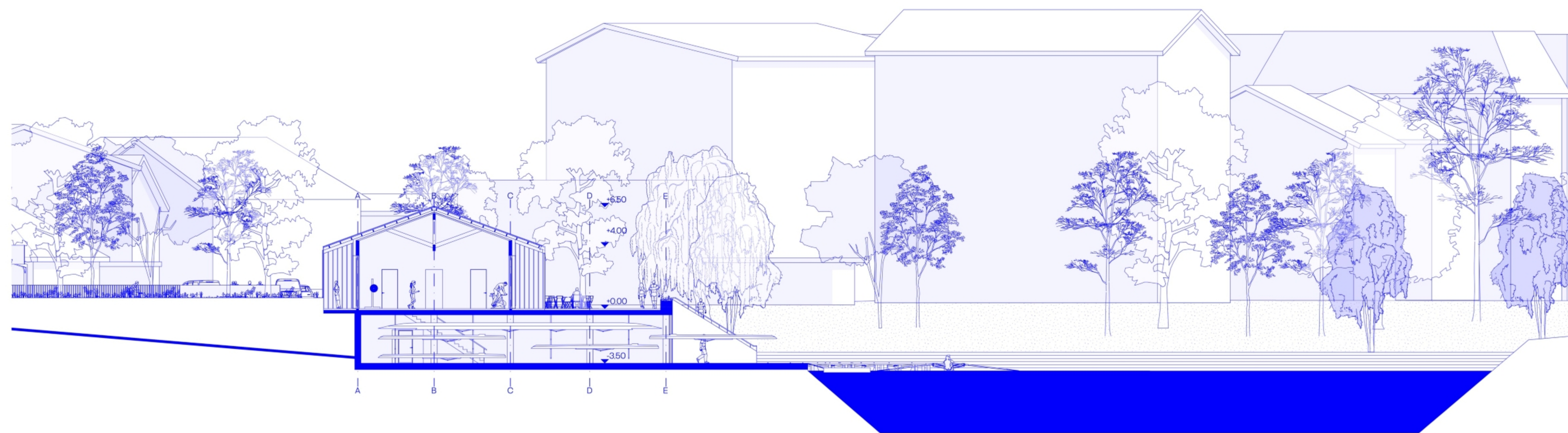
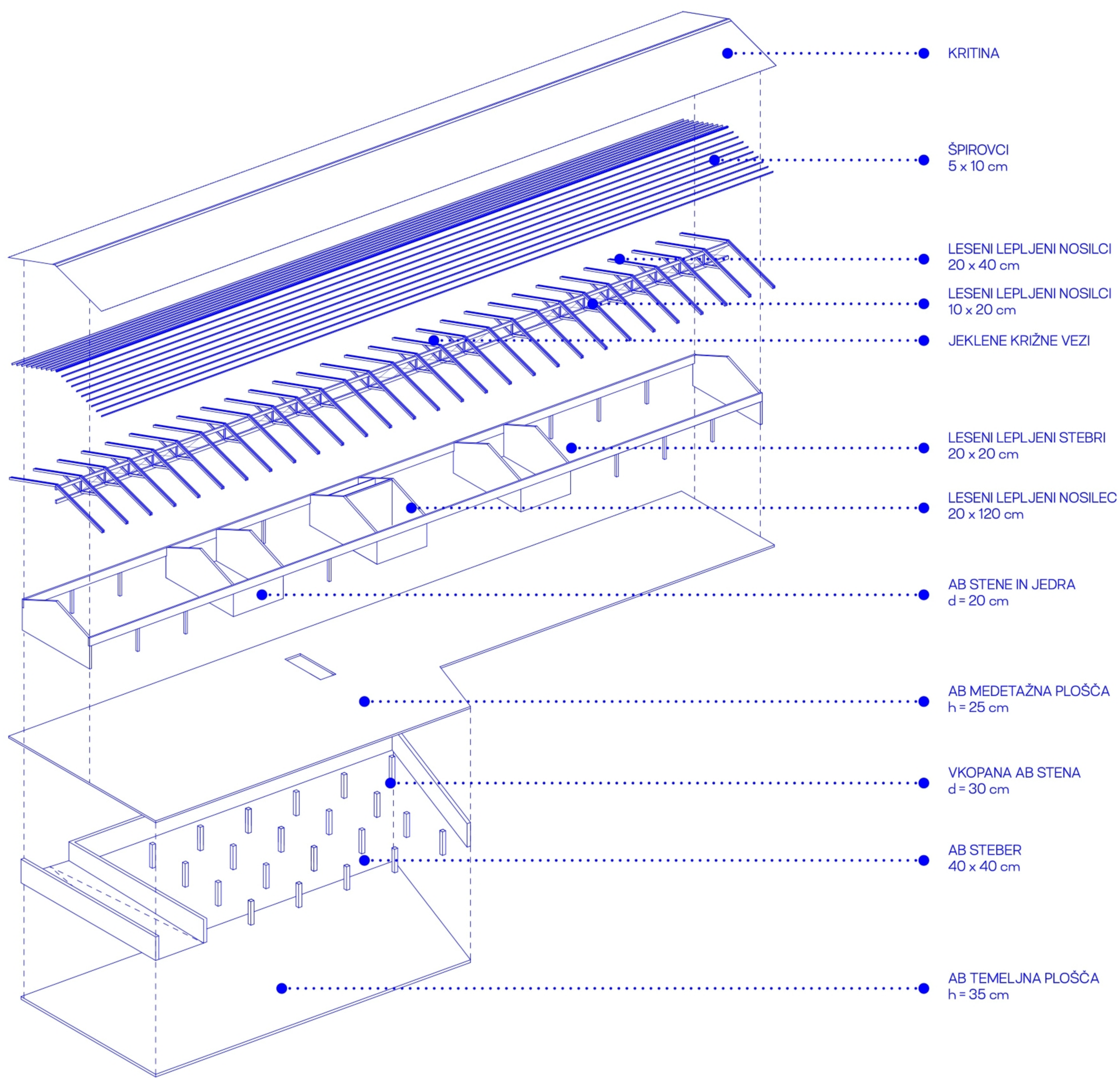
Konstruktivna zasnova Veslaškega kluba Ljubljana temelji na kombinaciji betonske baze in lesene nadgradnje, ki skupaj ustvarjata ravnovesje med stabilnostjo, trajnostjo in arhitekturno lahkotnostjo. Strukturna logika sledi načelu »težko spodaj – lahko zgoraj«, kar omogoča dialog med objektom, reko in krajino.

Betonska konstrukcija v kletni etaži deluje kot temelj in zaščitna školjka pred vplivi vode in poplavl. Armiranobetonski zidovi in plošče zagotavljajo nosilnost, vodotesnost ter požarno varnost. Hkrati pa omogočajo varno shranjevanje čolnov in servisne dejavnosti. Ta del objekta vzpostavlja trden stik z rečno obalo in neposredno povezuje stavbo z zemljinjo.

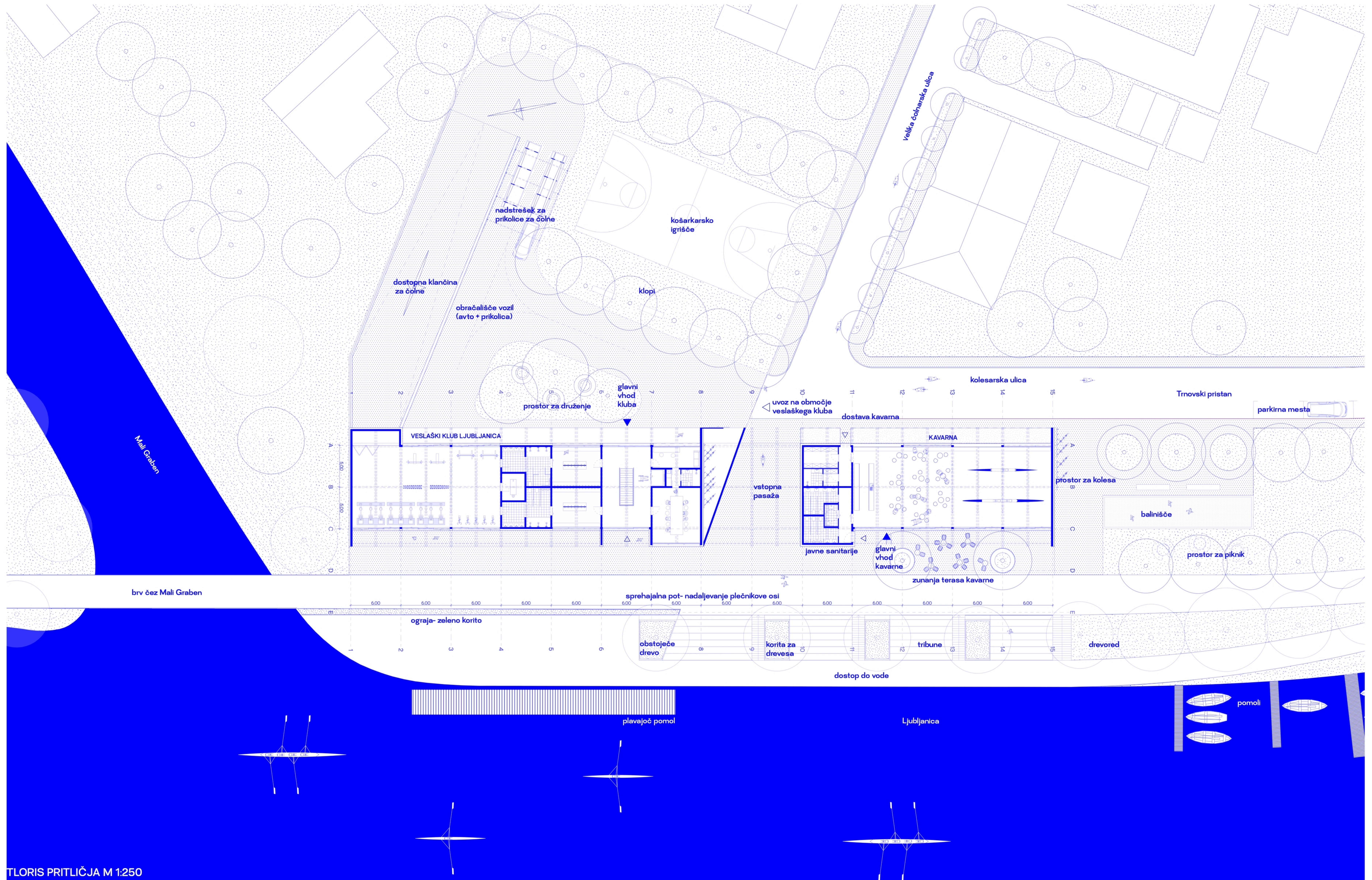
Lesena konstrukcija v zgornjih etažah prinaša lahkotnost, toplino in prostorsko fleksibilnost. Sestavljena je iz lepljenih lesenih nosilcev in stebrov v šestmestri mreži, ki omogoča velike razpone brez vmesnih podpor. Med konstrukcijska polja so vstavljene steklene površine in lesena polnila, kar ustvarja transparenten, svetel in odprt interior.

Materijalna zasnova združuje beton, les in kovino v sodobno, trajnostno arhitekturno celoto. Les kot glavni gradbeni material poudarja okoljsko odgovornost in omogoča prefabrikacijo ter hitro izvedbo. Vidna lesena struktura krepi taktilno izkušnjo prostora in prispeva k racionalnosti zasnove, ne le k vizualnemu vtisu.

Z združitvijo betonske baze in lesene nadgradnje nastane jasen, tehnično utemeljen konstrukcijski sistem: beton zagotavlja robustnost in zaščito, les pa ponuja prilagodljivost, manjšo težo in prostorsko odprtost v nadzemnih etažah. Konstrukcija tako ni zgolj nosilni okvir, temveč neposredno podpira delovanje kluba in oblikuje značaj objekta ob rečnem robu.



PREČNI PREREZ M 1:250



TLORIS PRITLIČJA M 1:250