

ISKANJE RAVNOVESJA

Idejna zasnova decentraliziranega sistema za duševno zdravje na območju Pomurske regije

Rosana Arifin
Mentor: doc. Rok Žnidaršič univ. dipl. inž. arh. in

Magistrsko delo, 2025
Univerza v Ljubljani, Fakulteta za Arhitekturo

Biti duševno zdrav pomeni ohranjati notranje ravnovesje, izkoristiti svoj potencial, se spopadati s stresom in ustvarjajo delovati v okolju, v katerem živimo.

V Sloveniji je breme duševnih motenj izrazito, kar se kaže v visoki razširjenosti depresije in anksioznosti ter v eni najvišjih stopenj samomorilnosti v Evropi. Sistem pomoči je podhranjen in prostorsko neenakomerno razporejen, kar omejuje dostopnost, zlasti na podeželju. Težavo predstavljajo tudi stigma, socialne neenakosti ter pomanjkanje skupnostnih oblik podpore, kar zavira razvoj celovitih in dostopnih rešitev.

Pomanjkanje zdravstvenih storitev, socialno-ekonomskih izzivi, in visoka stopnja duševnih stisk izpostavijo Pomursko regijo kot idealno lokacijo za vzpostavitev novega pilotnega sistema za duševno zdravje.

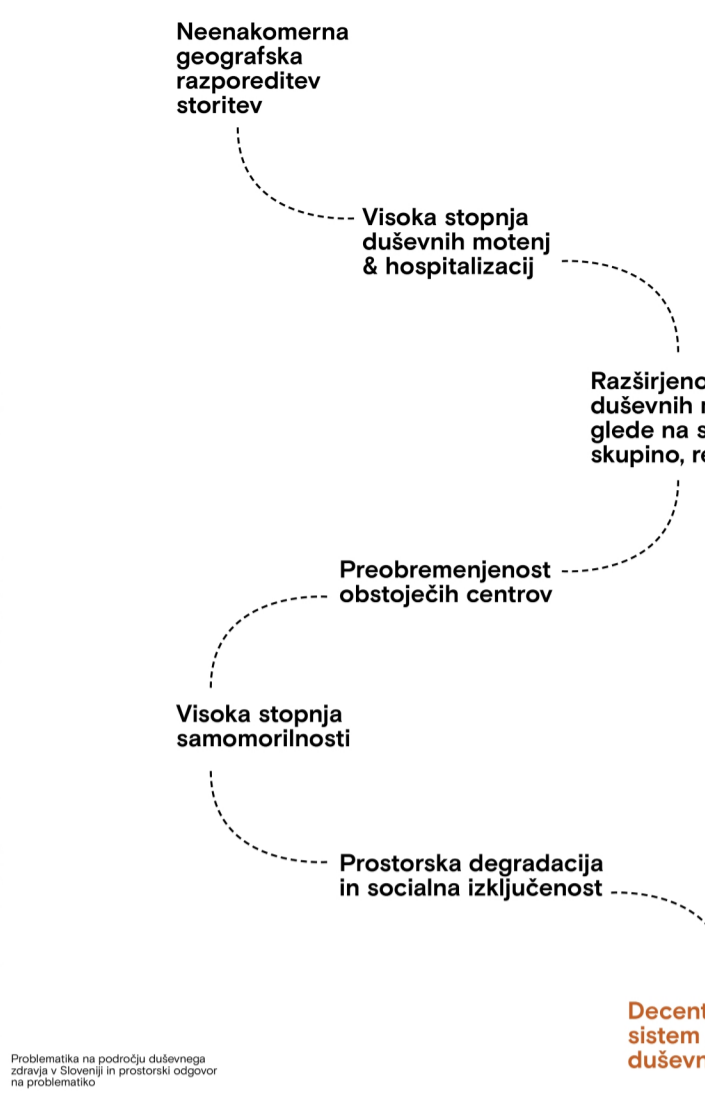
Arhitekturna naloga na izbranem območju razvije decentraliziran sistem za duševno zdravje, ki ne izboljšuje le dostopnosti in kakovosti celostne oskrbe, temveč hkrati deluje kot katalizator za oživetje in trajnostno revitalizacijo degradiranih območij v Sloveniji. Sistem presega tradicionalno institucionalizacijo in vzpostavlja mrežo enot treh meril – jedro (osrednji terapijski program), ovoj (dopolnilni program) in preproga (alternativne oblike zdravljenja) – ki povezujejo lokalno skupnost, vključujejo naravo in ustvarjajo prilagodljive prostore za okrevanje ter socialno vključenost.

S tem naloga pokaže, da prostorski odgovor na duševne stiske ni arhitekturna poteza velikega merila, temveč izhaja iz razpršenosti, prilagodljivosti in občutljivega umeščanja v kontekst. Vsaka intervencija deluje kot samostojen, a obenem sestavni gradnik mreže pomoči – celica, ki jo je mogoče replicirati in prilagajati različnim lokalnim situacijam po Sloveniji. Tak pristop omogoča, da arhitektura odgovarja na družbene in zdravstvene izzive ne le kot fizični prostor, temveč kot aktivni del procesa zdravljenja.

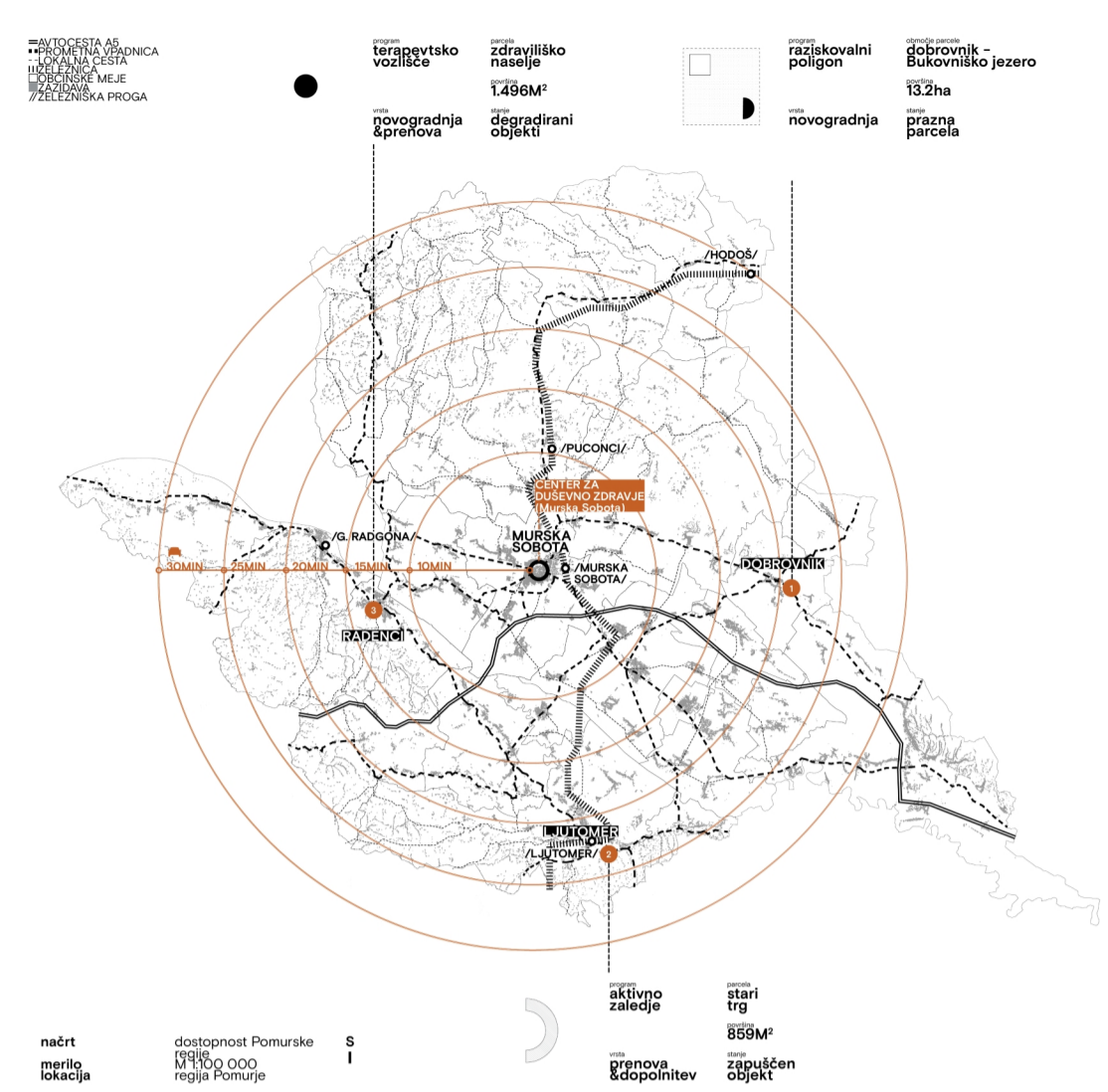
Prehod od velike institucije k manjšim, prilagodljivim enotam, uvaja človeško merilo zdravljenja, zmanjšuje stigo in odpira inkluziven prostor za skupnost. Prostor tako postane medij, skozi katerega se zdravi ne le posameznik, temveč tudi skupnost in kraj sam. Prenova zapuščenih stavb, aktivacija praznih parcel in uvedba novih vsebin v degradirana območja prispevajo k ponovni vzpostavitvi vezi med človekom in okoljem.

Zdravljenje je proces – prostorski in človeški. Z naborom arhitekturnih pristopov k problematiki, naloga spodbuja, da spletemo mrežo.

Mrežo, ki nas ujame, ko izgubimo ravnovesje.



Problematika na področju duševnega zdravlja v Sloveniji in prostorski odgovor na problematiko



zaradi kombinacije socialno-ekonomskih izzivov, pomanjkanja zdravstvenih storitev in visoke stopnje duševnih stisk, je Pomurska regija idealna lokacija za prvo fazo vzpostavitve decentraliziranega sistema za duševno zdravje

identifikacija kritičnih območij
analiza dostopnosti obstoječih zdravstvenih storitev

pilotni projekti
vzpostavitev pilotnih centrov v najbolj prizadetih regijah, kjer je dostopnost storitev slaba

vrednotenje & prilagoditve
preprečevanje neučinkovite rabe sredstev in neprilagojenost storitev, prilagajanje glede na povratne informacije

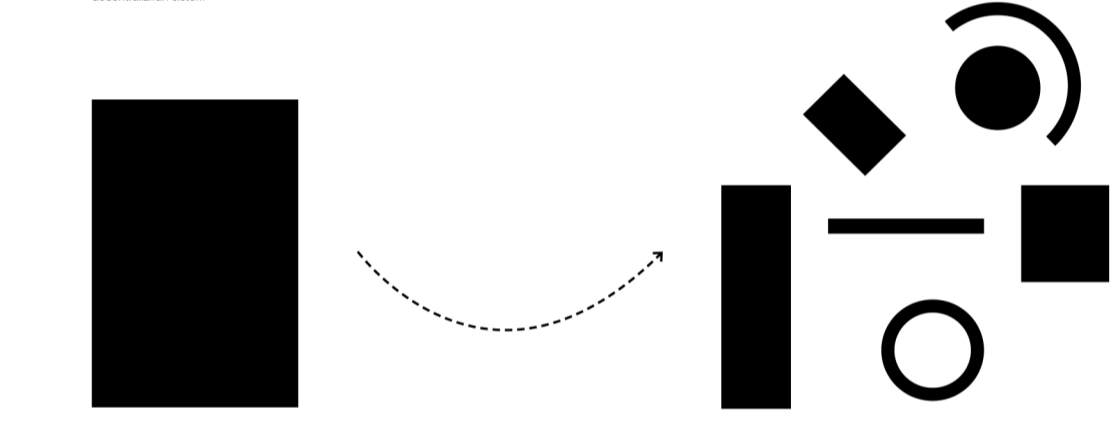
postopna širitev
rast mreže z upoštevanjem lokalnih potreb, regijsko prilagojen razvoj

30. MESECEV

vzpostavitev decentraliziranega sistema zahteva postopen in strateško usmerjen razvoj, ki zagotavlja dolgoročno učinkovitost in prilagodljivost sistema

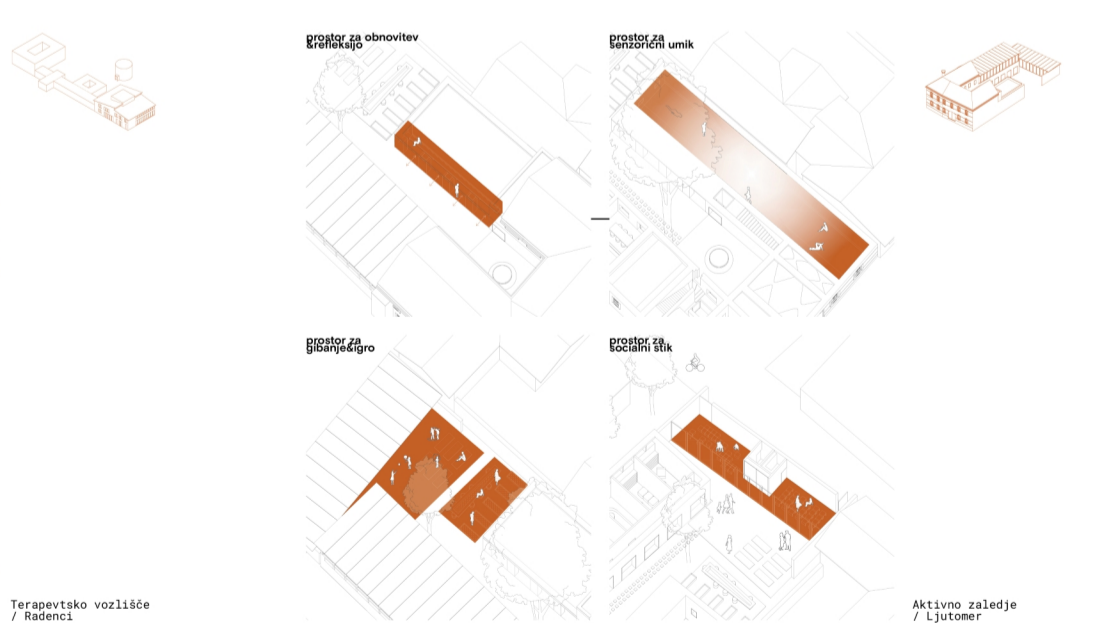
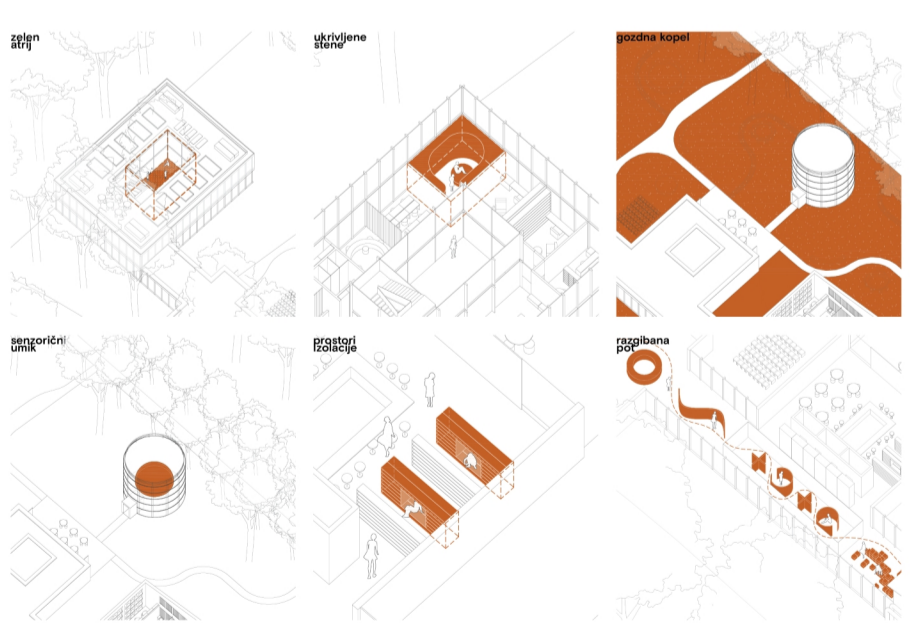
1° jedro	2° ovoj	3° preproga
Terapevtsko vozlišče / Radenci	Aktivno zaledje / Ljutomer	Raziskovalni poligon / Dobrovnik
<p>Hierarhija primarna komponenta Lokacija glavna urbana in regionalna središča Funkcija multidisciplinarni centri, ki nudijo specialistične zdravstvene storitve, krizne intervencije in dolgoročne obravnave Tipologija Ambulantni del + Dnevni center + Zunanji prostor Center združuje kurativne, preventivne in rehabilitacijske programe ter s tem pokriva širok spekter potreb – od zgodnje obravnave in svetovanja, do dolgoročnega spremljanja in kriznih intervencij</p>	<p>Hierarhija sekundarna komponenta Lokacija manjša mesta in ruralna območja Funkcija preprečevanje, zgodnje intervencije, svetovanje, podpora pri reintegraciji, itd. Tipologija Dnevni centri za duševno zdravje Prostorji za druženje, delavnice, podporne skupine, psihoterapija Stanovanjske skupine in prehodna bivališča Za osebe, ki ne morejo živeti samostojno, vendar ne potrebujejo bolnišničnega zdravljenja</p>	<p>Hierarhija terciarna komponenta Funkcija zmanjševanje stresa, vključevanje naravnega okolja, podpora pri reintegraciji, itd. Tipologija Terapevtski vrtovi in naravni prostori Uporaba naravnega okolja za zmanjševanje stresa in izboljšanje duševnega zdravlja Delovne in zaposlitvene delavnice Podpora pri reintegraciji uporabnikov v družbo skozi učenje Mobilne enote za skupnostno obravnavo zdravljenja</p>

Razpad institucije velikega merila na manjše enote, ki se povezujejo v decentraliziran sistem



'velike komplekse nadomestijo manjše fragmentirane enote'

takšen pristop omogoča ne samo izboljšanje dostopnosti do duševnega zdravlja, ampak tudi trajnostno revitalizacijo prostora in socialno vključenost, kar pomeni dvojno korist za družbo in okolje



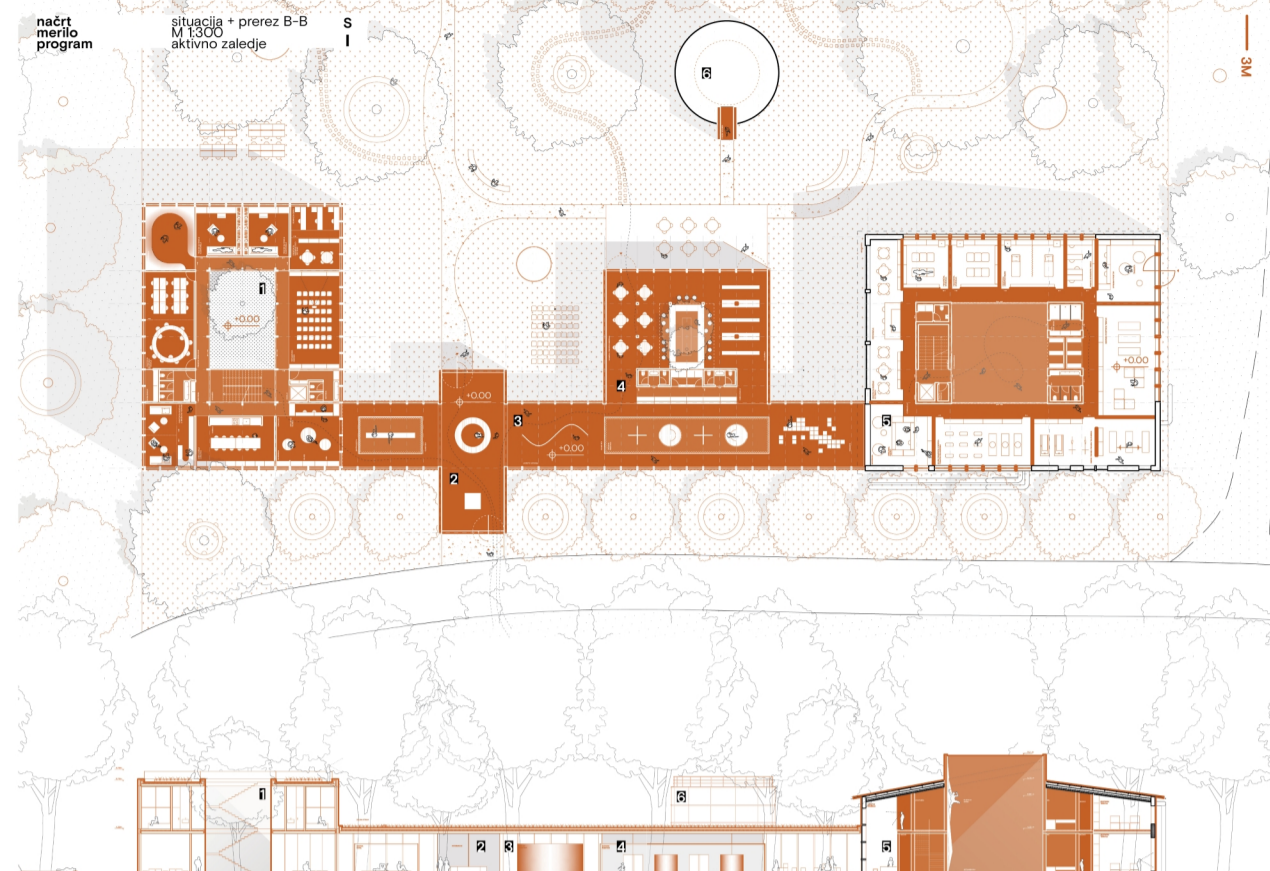
program
terapevtsko
vozišče

parcela
zdraviliško
naselje

površina
1.496M²

stanje
degradirani
objekt

vista
novogradnja
&prenova



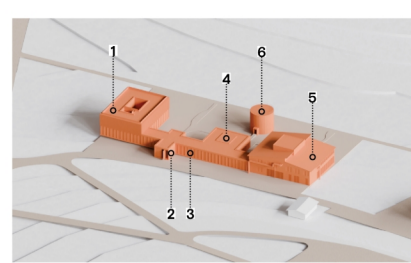
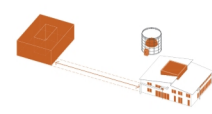
Situacija pritličja in vzdolžni prerez čez prostor

Projekt preoblikuje degradirano industrijsko območje in Radenci v odprto terapevtsko okolje, ki povezuje naravo, zdravljenje in osebno rast. Območje postane vozišče širše terapevtske mreže ter deluje kot podaljšek zelenega klina v krajino. Osrednji del tvorijo hiša interakcij, hiša fizične terapije in povezovalna galerija s kavarno in knjigarno, ki omogočajo različne oblike terapij, druženje in javni program, ki steče v zeleno zaledje.

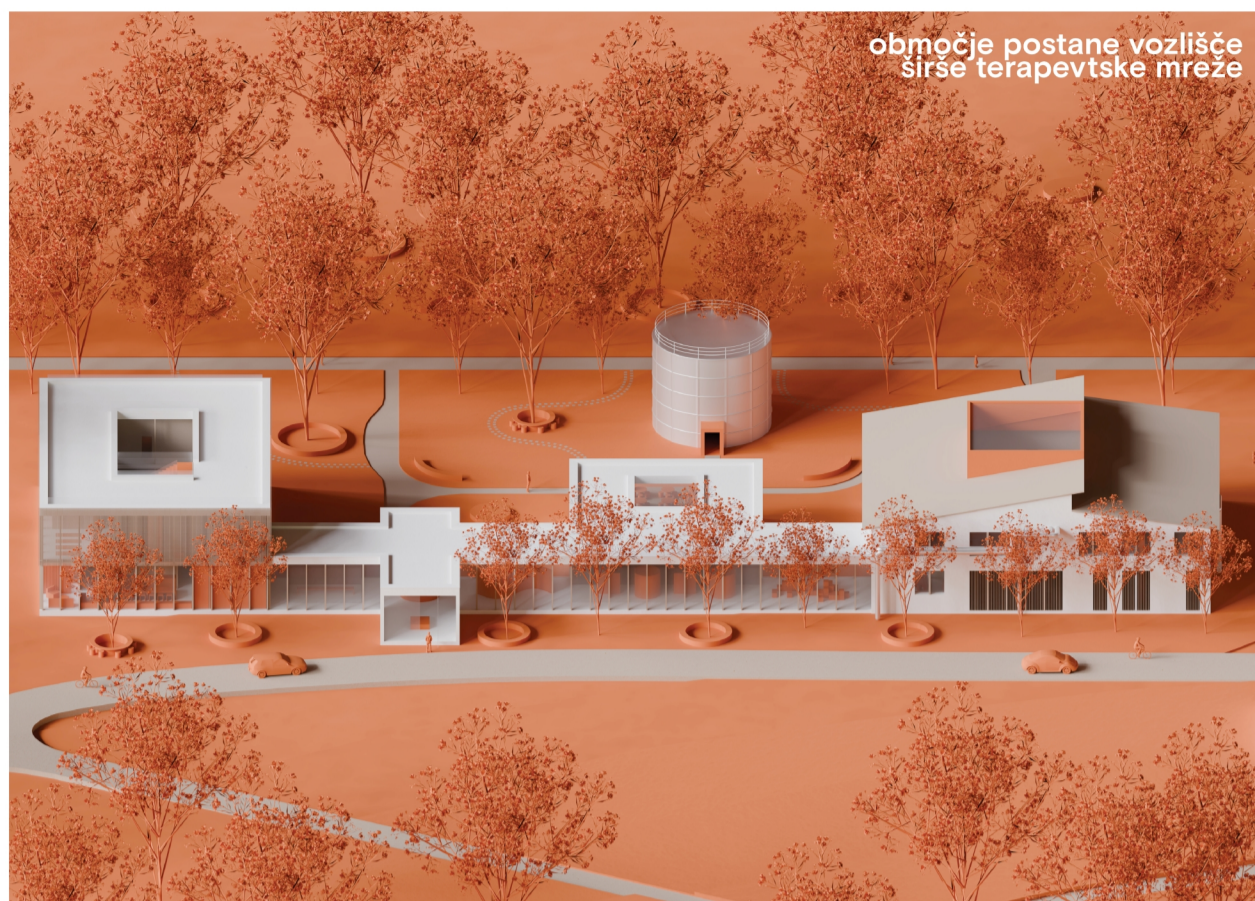
Arhitektura je odprta in senzorično bogata, briše meje med grajenim in naravnim ter spodbuja gibanje, stik z naravo in kontemplacijo. Del obstoječih industrijskih objektov se ohrani in z minimalnimi posegi preoblikuje. Zasnova omogoča posamezniku aktivno soustvarjanje in vodenje lastnega terapevtskega procesa ter arhitekturo postavlja v vlogo medija zdravljenja.

- 1 Hiša interakcij / terapevtski prostor + bivanje
- 2 Vhodni volumen
- 3 Povezovalna galerija
- 4 Kavarna + knjigarna
- 5 Hiša fizične terapije / klinični oddelek + prostori fizične terapije
- 6 Silos / senzorični paviljon

Vzpostavitev povezave med novim in obstoječim volumnom v celostno prostorsko zasnovo



območje postane vozišče širše terapevtske mreže



Reprezentativna fasada intervencije terapevtskega vozišča

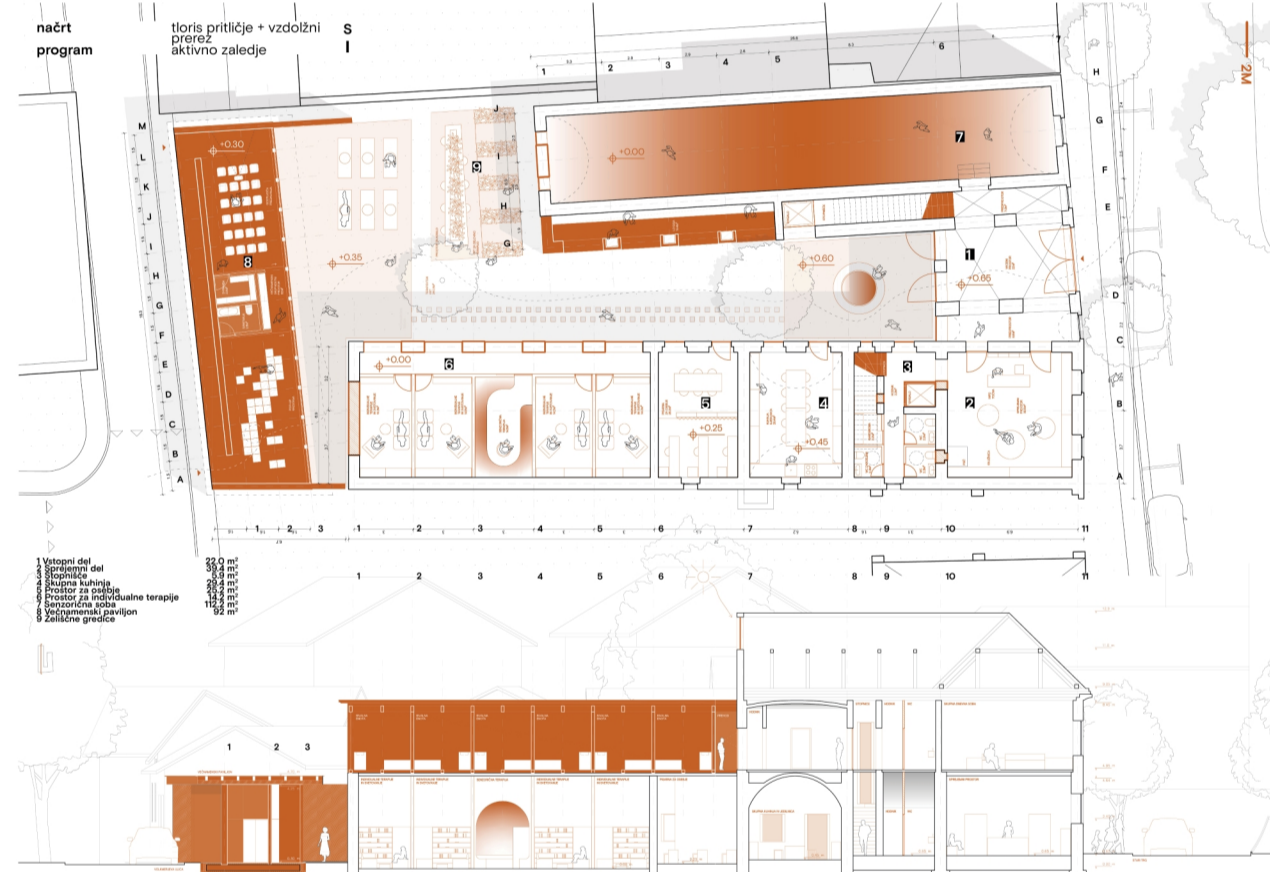
program
aktivno
zaledje

parcela
stari
trg

površina
859M²

stanje
zapuščeni
objekt

vista
prenova
&dopolnitev



Situacija pritličja in vzdolžni prerez čez prostor

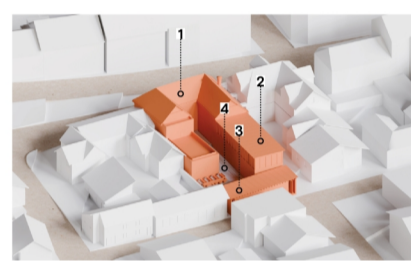
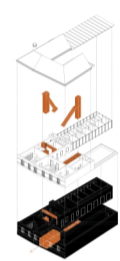
Projekt je prenova meščanske hiše v starem jedru Ljutomer v prostor sodobne terapije. V pritličju se nahajajo prostori za individualne in skupinske terapije, delavnice in svetovanja, organizirani okoli zelenega zaledja. Nadstropje ponuja manjše bivalne enote za uporabnike v prehodu v samostojnejše življenje.

Atrij je urejen kot terapevtski vrt z gredicami za delovno terapijo, potmi in prostori za počitek, ki podpirajo stik z naravo in neformalna srečanja. Na vzhodnem robu parcele stoji nov večnamenski paviljon, ki dopolnjuje program z razstavami, bralnimi dogodki in skupnostnimi vsebinami ter ustvarja javno odprt stik z mestom. Zasnova temelji na neinvazivni arhitekturi, ki s svetlobo, naravnimi materiali in odprtimi pretočnimi prostori aktivno podpira proces okrevanja ter povezuje individualno obravnavo, skupinsko podporo in mestno življenje.

- 1 Prenovljena hiša / terapevtski prostori
- 2 Nadzidava / prehodne bivalne enote
- 3 Večnamenski paviljon /časne družbene vsebine
- 4 Zelen atrij / terapevtski vrt

ZASEBNO
JAVNA
INTERVENCIJA

Ponovna artikulacija
vzpore vse
dvih vertikalnih
komunikacijskih jeder



z minimalnimi posegi je dosežena učinkovita aktivacija zaledja

Aktivacija zaledja staromeščanske hiše

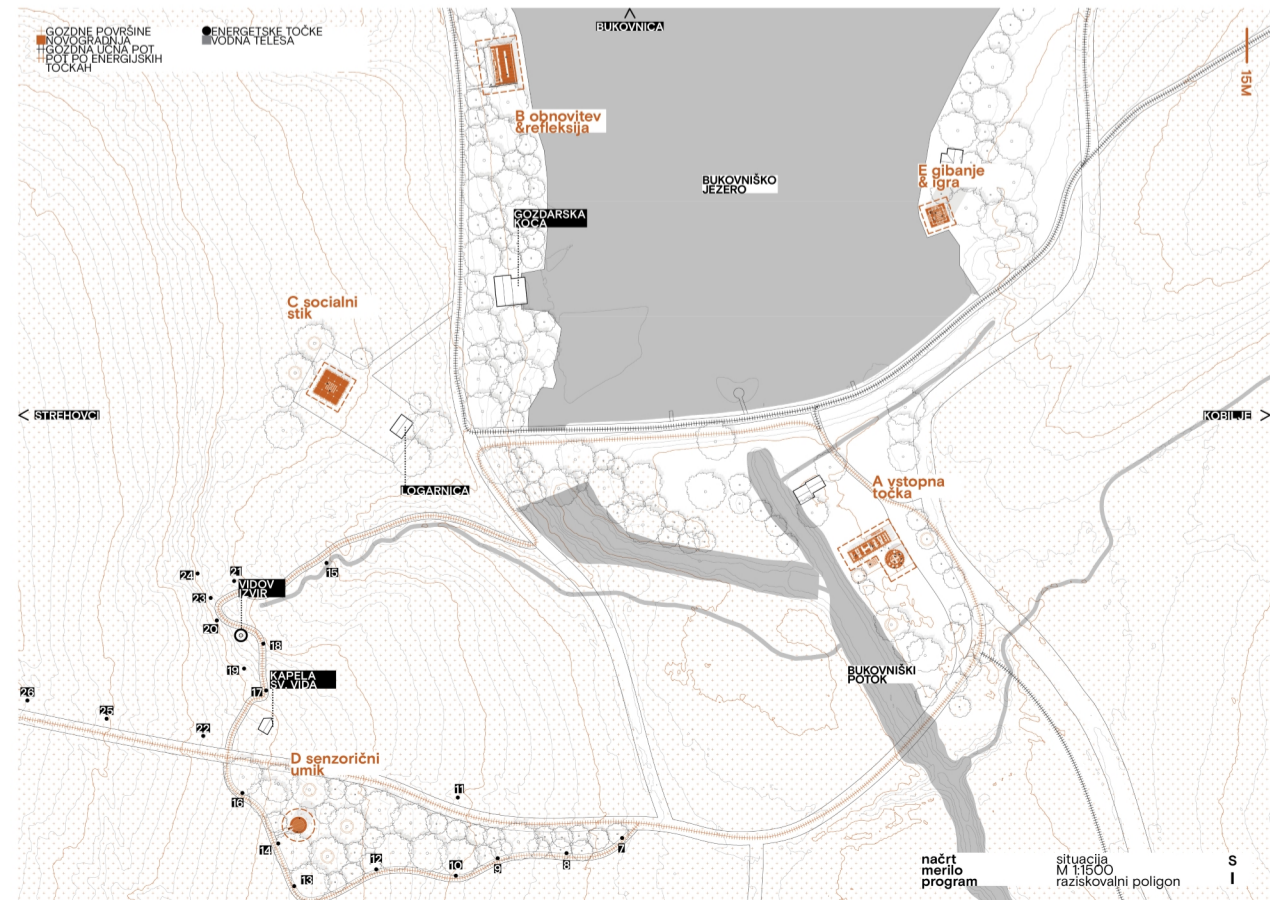
program
raziskovalni
poligon

območje parcele
dobrovnik -
Bukovniško jezero

površina
13.2ha

stanje
prazna
parcela

vista
novogradnja



Projekt obravnava obstoječo gozdno pot ob Bukovniškem jezeru. Prva intervencija je vstopna točka, kjer se obiskovalci seznanijo z lokacijami štirih terapevtskih paviljonov in se udeležijo individualne terapije.

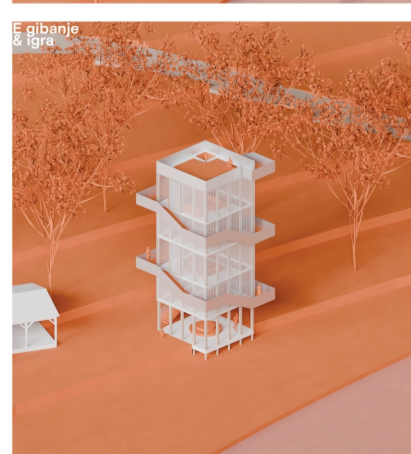
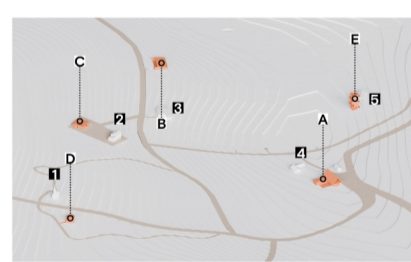
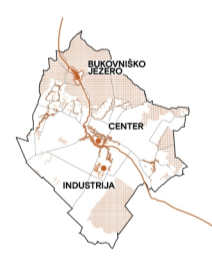
Na zahodnem bregu stoji paviljon za obnovitev in refleksijo, dostopen po nekdanje trasi gozdne železnice, s pogledom na jezero. Pot se nadaljuje do izravnave ob Logarnci in nedokončanem Vidovem domu, kjer ponuja paviljon za socialni stik program skušinske terapije ter neformalna srečanja. Blizu Vidovega izvira in kapele sv. Vida stoji senzorični paviljon, ki ustvarja prostor za umik in kontemplacijo. Pot pa se zaključuje na vzhodnem bregu pri Ribiški koči, kjer stolpni paviljon gibanja in igre s fizično aktivnostjo odpira novo perspektivo na Bukovniško jezero ter uvaja prostorski kontrast in višinski poudarek območja.

- 1 Kapela sv. Vida
- 2 Logarncica
- 3 Gozdarska kočica
- 4 Koča za piknik
- 5 Ribiška kočica

- A Vstopna točka
- B Paviljon refleksija & obnovitev
- C Paviljon socialni stik
- D Paviljon senzorični umik
- E Paviljon gibanje & igra

GOZDNE POVRŠINE
NOVA JAVNA
OBČINSKA MEJA

voda, narava in
stolpni kot
terapevtskega
prostorskega
načrtovanja



enote omogočajo širjenje in prilagajanje potrebam skupnosti

Terapevtski paviljoni vmeščeni v območje gozdne poti Bukovniško jezero