

mlada pošta

idejna zasnova prenove stare pošte v Ljubljani v mladinski center

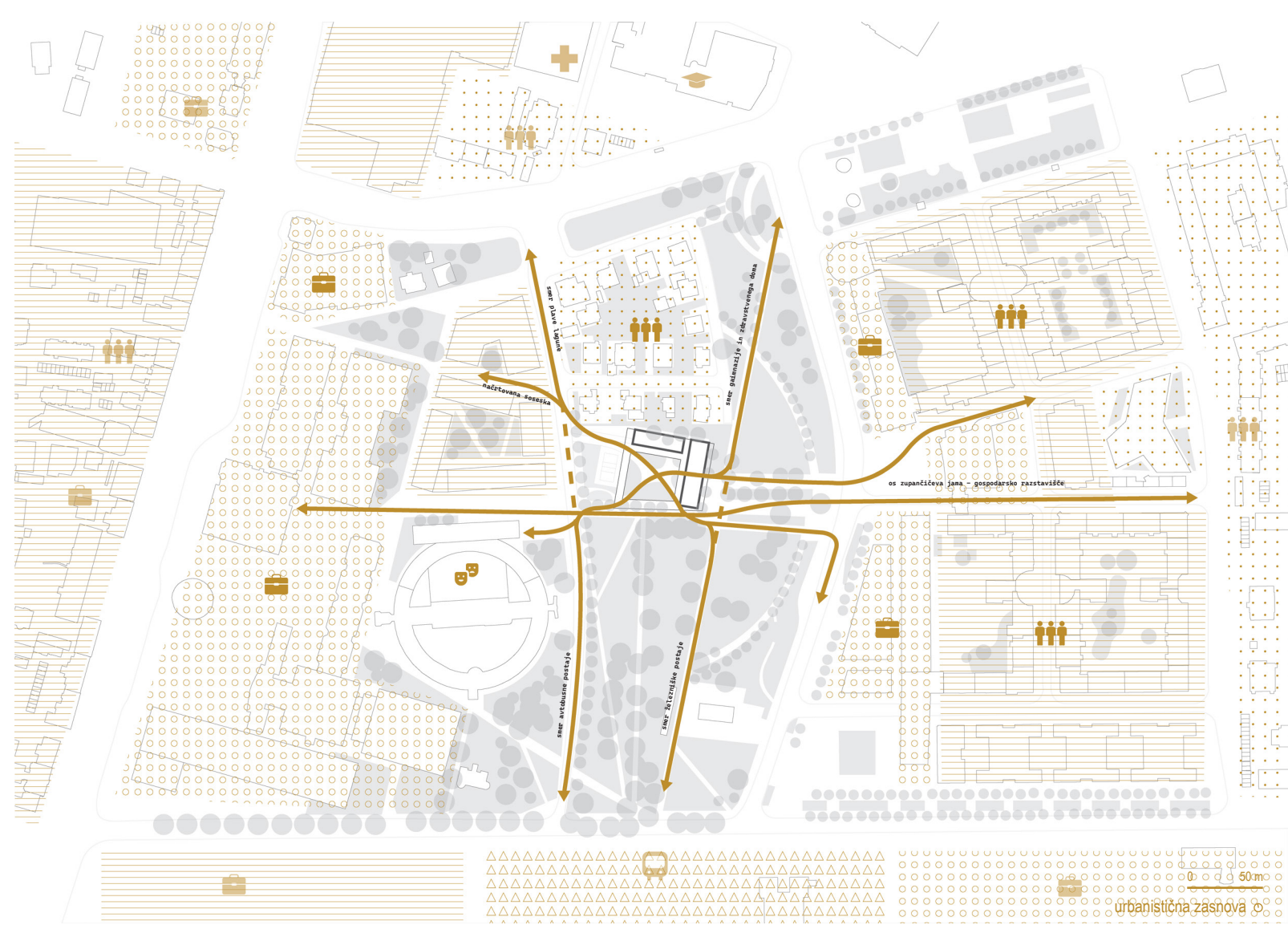
avtorica: Pia Antonič Babnik
mentor: prof. mag. Tadej Glažar, univ. dipl. inž. arh.
somentor: asist. doc. Vid de Gleria, univ. dipl. inž. arh.
konzultant: za obravnavano družbeno problematiko v Ljubljani:
Ana Volkov, MURGA
Univerza v Ljubljani, Fakulteta za Arhitekturo, 2025

pozvetelek

Magistralno delo obravnava prenovo stavbe stare pošte na Robbovi ulici v Ljubljani. Nekdanja poštna garaža in delavnica je po opustitvi prvotne dejavnosti dobila novo namembnost: poleg Gospodarskega razstavišča, ki objekt uporablja kot skladišče, njegove prostore uporabljata tudi Mladinsko gledališče Ljubljana in mladinski center pod vodstvom Zavoda BOB. Občinski prostorski načrt predvideva rušitev stare pošte in širitev zelenih površin Severnega mestnega parka.

Delo analizira delovanje mladinskih centrov v Ljubljani in njihov pomen ter podrobneje obravnava organizacijo in program mladinskega centra Zavoda BOB, skupaj z njegovimi potrebami in razvojnimi usmeritvami. Opravljena je analiza zgodovinskega ter sodobnega arhitekturnega in družbenega konteksta obravnavane lokacije. Na podlagi ugotovitev so oblikovani kriteriji valorizacije stavbe glede na njen potencial za umestitev predlaganih programov. Posebej se izpostavlja vprašanje smiselnosti rušitve objekta ter predlaga alternativna rešitev, ki omogoča njegov obstoj in nadaljnji razvoj.

Predlagana prenova objekta v celoti nameni potrebam mladinskega centra. Predvidena je postavitve jeklene konstrukcije, sestavljene iz elementov gradbenih odrov, ki zagotavlja dostopnost prvega nadstropja ter hkrati oblikuje zunanje prostore mladinskega centra in nudi ogrodje za razvoj raznolikih dejavnosti. Pomemben del rešitve predstavlja tudi zunanje ureditve, ki degradirano območje pred stavbo preoblikuje v parkovno površino, namenjeno podpori programov mladinskega centra. Prenova stare pošte tako zagotavlja prisotnost mestotovnega programa na območju, kjer tovrstnih vsebin primanjkuje.



urbanistična zasnova

Urbanistična zasnova temelji na oživiljanju degradiranega območja ter prepoznavanju njegovega potenciala za skupnostno rabo. Novo oblikovana parkovna površina na zahodnem delu ostaja odprta, kar omogoča preločnost in vizualno povezanost z okolico, medtem ko se v notranjosti dvorišča oblikujejo ambijenti z različnimi značajmi, od inimnejših kličkov, do odprtih površin za srečevanje in dogodek. Zunanja ureditev se neposredno navezuje na dejavnosti mladinskega centra, ki spodbujajo kakovostno preživljanje prostega časa mladih, zato park postane naravno podaljšanje njegovih notranjih vsebin.

Zasnova s svojo obliko utrjuje obstoječo smeri gibanja v prostoru. Najbolj izrazita obstoječa os v smeri vzhod-zahod, ki povezuje Zupaničevovo jamo z Baragovim semeniščem in Gospodarskim razstaviščem, se ohranja in dodatno poudari z usmerjanjem peš poti skozi pritličje stavbe. Ohrani se tudi obstoječa diagonalna os severozahod-jugovzhod, ki povezuje severni del območja z železniško postajo in bo pridobila še večji pomen po izgradnji načrtovanih stanovanjskih blokov na območju sedanjih parkirišč, ter glavne železniške postaje.

aksometrični prikaz zunanje ureditve

arhitekturna zasnova

1. Jeklena konstrukcija, ki se ovija okrog stavbe rešuje problem prehajanja med notranji prostori, saj deluje kot zunanji hodnik. Njena nosilna konstrukcija je povsem samostojna in je statično neodvisna od konstrukcije obstoječega objekta.
2. Konstrukcija se nadaljuje v prostor pred stavbo, kjer zameji odprt prostor pred stavbo in tako vzpostavi ambijent zaprtega dvorišča, kar se odraža tudi v zasnovi zunanje ureditve.
3. Na južni strani se konstrukcija diagonalno zamakne, s čimer upošteva obstoječe ureditve obkrožajočega parka in glavnih osi v prostoru.

prehodnost in dostopnost

4. Ključna na južni strani kolonade obiskovalca parka povabi v zgornje nadstropje objekta
5. V pritličju centralni prostor prevzema prehodno funkcijo pasaže.
6. Obstoječe in nove osi poti v prostoru narekujejo delitev dvorišča na programske zalive

dvorišče, varno zatočišče

Zunanji prostor zaradi zamejitve z jekleno konstrukcijo nudi zasebnost notranjega prostora, vendar hkrati še zmeraj ohranja stik z okolico. Tako se obiskovalci ne počutijo izpostavljeni, ne zmoti jih vrvež mimoidočih, a še vedno ohranjajo povezovalo z okolico. Dvorišče, nezainteresiranim pokaže pot mimo, radovedne pa pokliče vase. Zunanja ureditev dvorišča temelji na glavnih smereh poti gibanja obiskovalcev, ki prostor delijo na 4 sklope. Na jugu je umeščeno zunanje gledališče, namenjeno manjšim kulturnim dogodkom, na zahodu se nahajajo vrtički, ki se programsko navezujejo zunanjo kuhinjo in jedilnico na severni strani, saj v mladinskem centru spodbujajo skupnostno pridelavo in pripravo hrane. Preostali kotički na dvorišču so namenjeni druženju in počitku.

pokrta ulica

Osrednji pritlični prostor mladinskega centra prevzema funkcijo pasaže, ki omogoča neprekinjen prehod skozi stavbo in povezuje zunanji javni prostor z notranjimi programi centra in njegovim dvoriščem. Njegova zasnova spodbuja gibanje, preločnost, prehajanje skozi. Pasaža hkrati deluje tudi kot vstopna točka v mladinski center, kjer obiskovalec vzpostavi prvi stik z objektom, ter kot neformalni prostor srečevanja uporabnikov. Čeprav je primarno namenjena prehajanju, ima pasaža tudi potencial za občasnno uporabo v okviru manjših razstav ali dogodkov, ki prostor dodatno aktivirajo in še okrepijo njegovo vlogo osrednjega, živahnega vozlišča mladinskega centra.

reinterpretacija

Motiv arkad, ki je prisoten v Navju in ki je navdihoval tudi Plečnikove načrte tukajšnjega prostora, se ponovi v jekleni pohodni konstrukciji, ki objema stavbo in njeno dvorišče.

faznost

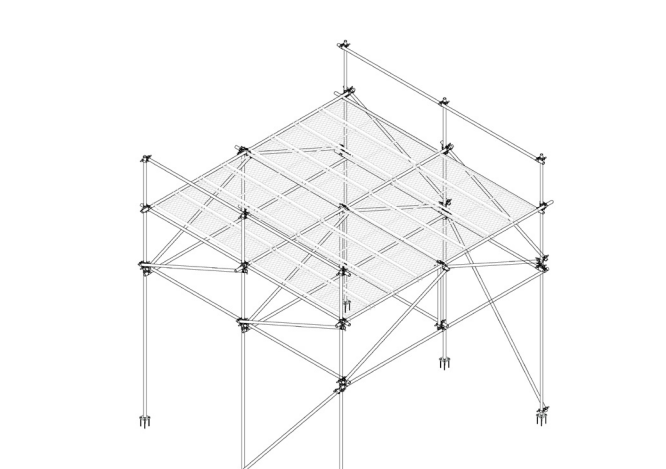
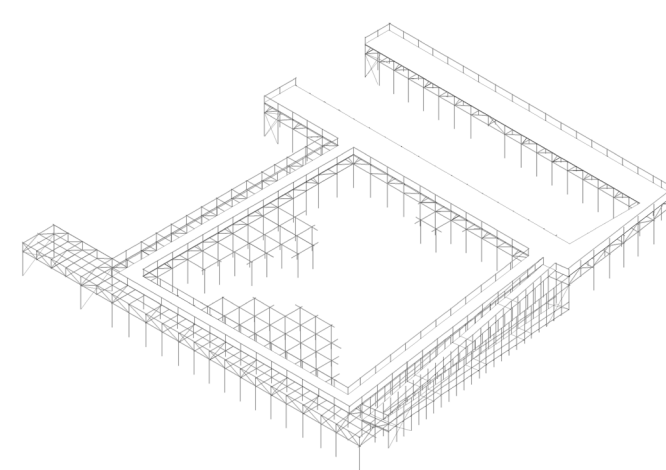
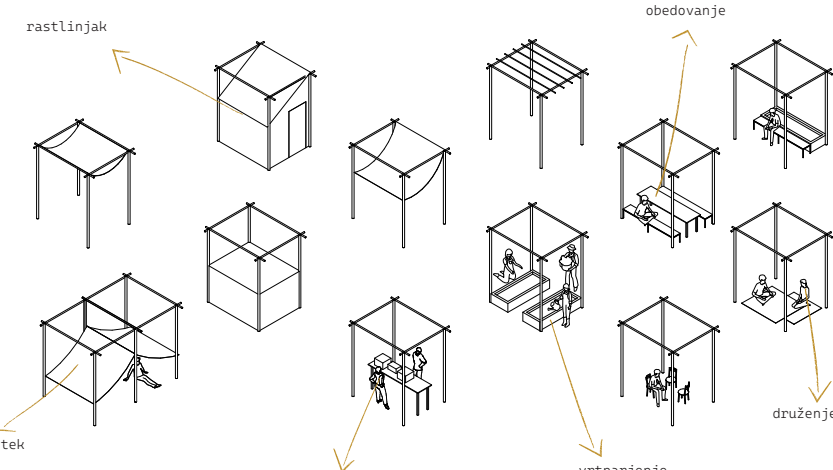
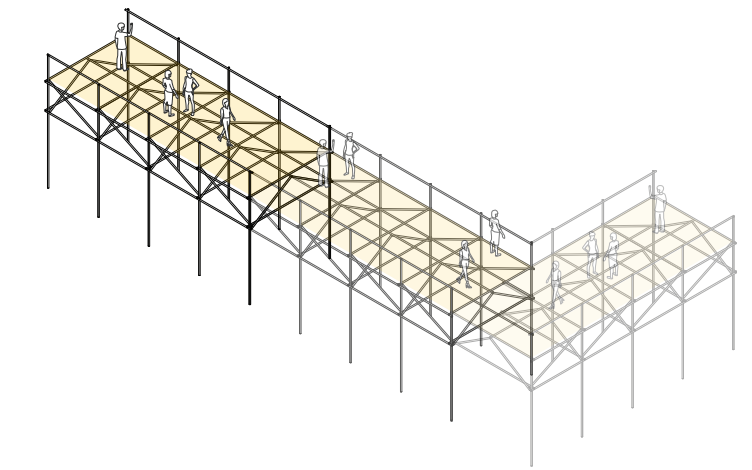
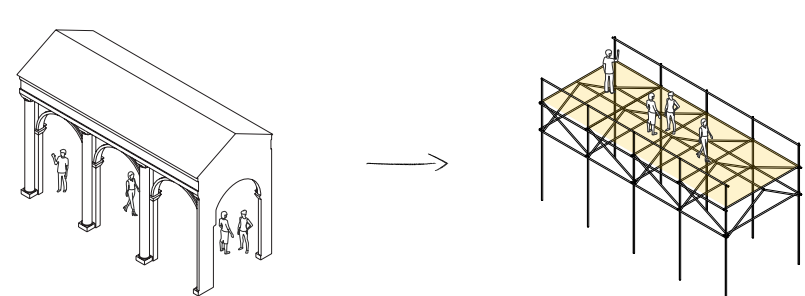
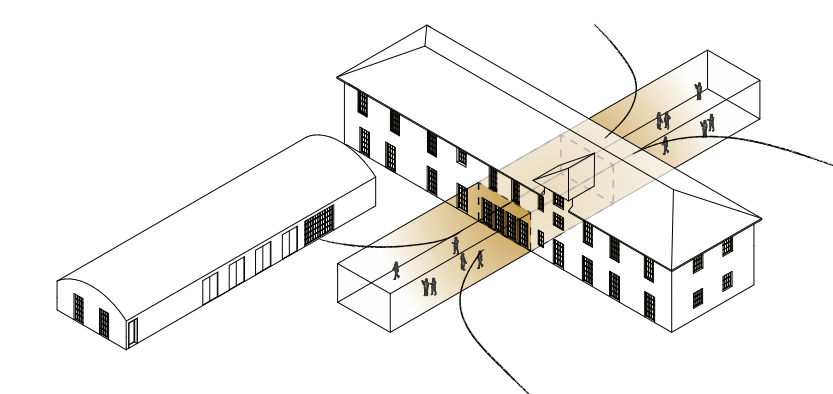
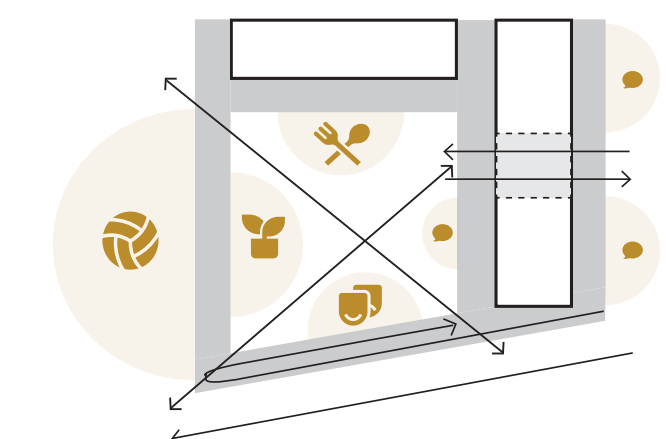
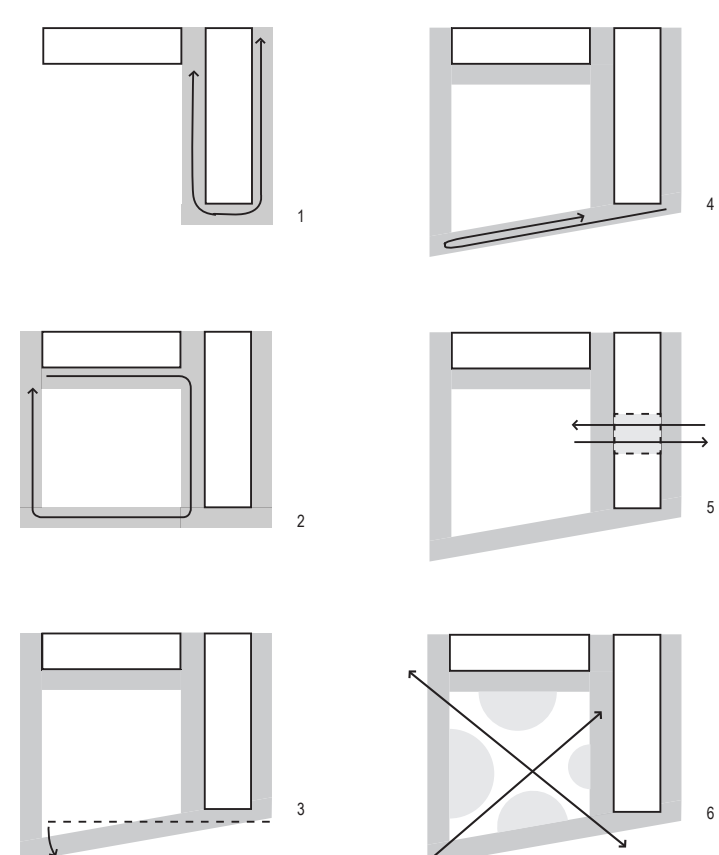
Zaradi njene zasnove je jekleno konstrukcijo možno postavljati postopoma, v fazah, glede na finančne in fizične zmožnosti uporabnikov. V prvih fazah bi bili postavljeni najbolj ključni deli konstrukcije, to je zunanji hodnik, ki je ključna za boljše povezanost med prostori, in ključna, zagotavlja boljše dostopnost prvega nadstropja. V kasnejših fazah bi sledila realizacija konstrukcije, ki definira dvorišče in elementov k se širijo v notranjost dvorišča.

modularnost

V sklopu zunanje ureditve dvorišča je umeščen modularni raster vertikalnih in horizontalnih nosilnih elementov, ki tvorijo prostorski okvir za raznolike načine uporabe zunanjega prostora. Omogoča fleksibilno interpretacijo in začasno ali trajno aktivacijo posameznih segmentov dvorišča glede na potrebe uporabnikov. Nudi podporo različnim prostorskim scenarijem: med stebre je mogoče napeti senčila za zaščito pred soncem, postaviti visoke grede, ki se po potrebi z dodatno plastično oblogo preoblikujejo v rastlinjak, ali pa v posamezen modul umestiti mizo in klopi za druženje, sedežno postavitve za manjši dogodek ali tržnico s stojnicami. Konstrukcija omogoča tudi napenjanje šotorov, montažo lahkih lop ali drugih servisnih elementov.

konstrukcijska zasnova

Nova jeklena konstrukcija, sestavljena iz ponovno uporabljenih elementov gradbenih odrov, je zasnovana z namenom izboljšanja prehodnosti med posameznimi deli objekta in določitve robu dvorišča. Izбира tovrstnega materiala temelji na ekonomičnosti, prilagodljivosti in trajnostnem pristopu, saj uporaba obstoječih elementov zmanjšuje količino gradbenih odpadkov in omogoča okolju prijazno izvedbo. Konstrukcija se ovija okoli obstoječe stavbe, ne da bi se je dotikala. Statično je povsem samostojna in ne posega v konstrukcijsko celovitost objekta. Posamezni moduli so med seboj povezani z jeklenimi zaponkami, značilnimi za odkrse sisteme, kar omogoča hitro montažo, demontažo in prilagajanje. Tudi pohodne površine sestavljajo standardni odkrski elementi. Konstrukcija je na tla pritrjena z veznimi ploščami in kemično utrjenimi sidri, ki zagotavljajo stabilnost in togost spojev. Del konstrukcije, ki se razrašča v notranjost dvorišča in nima funkcije podpore pohodnih elementov, pa ima namesto fiksnih temeljev gremične betonske bloke, ki omogočajo večjo prilagodljivost. V svojem bistvu konstrukcija odraža vrednote mladinskega centra: trajnost, ponovno uporabo, prilagodljivost in pristop "naredi sam".



vizualizacija zunanjskega odra



vizualizacija pasaze



vizualizacija zunanjega prostora za ustvarjanje



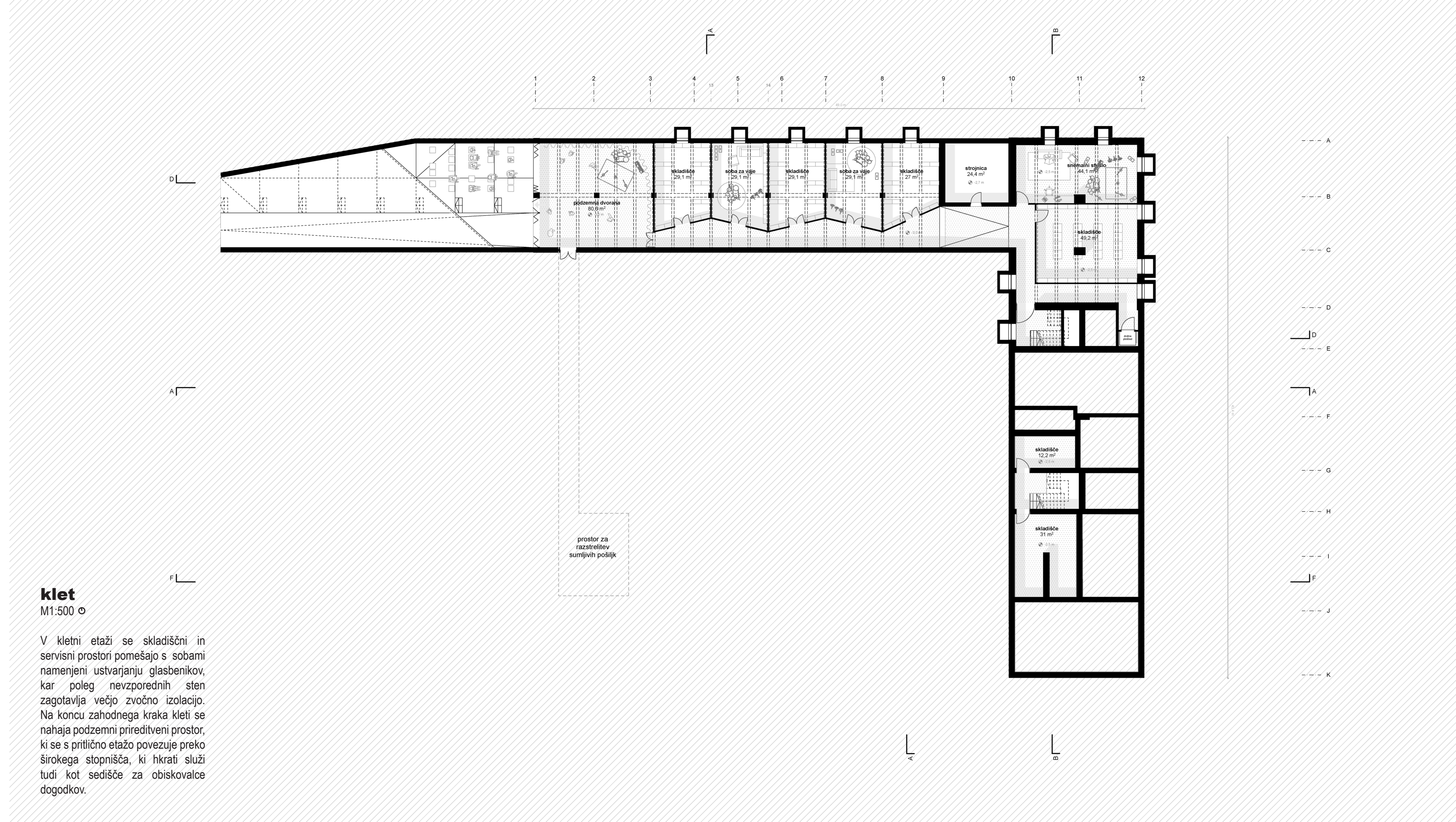
vizualizacija kavarne in predprostora gledališke dvorane



vizualizacija vrtičkov



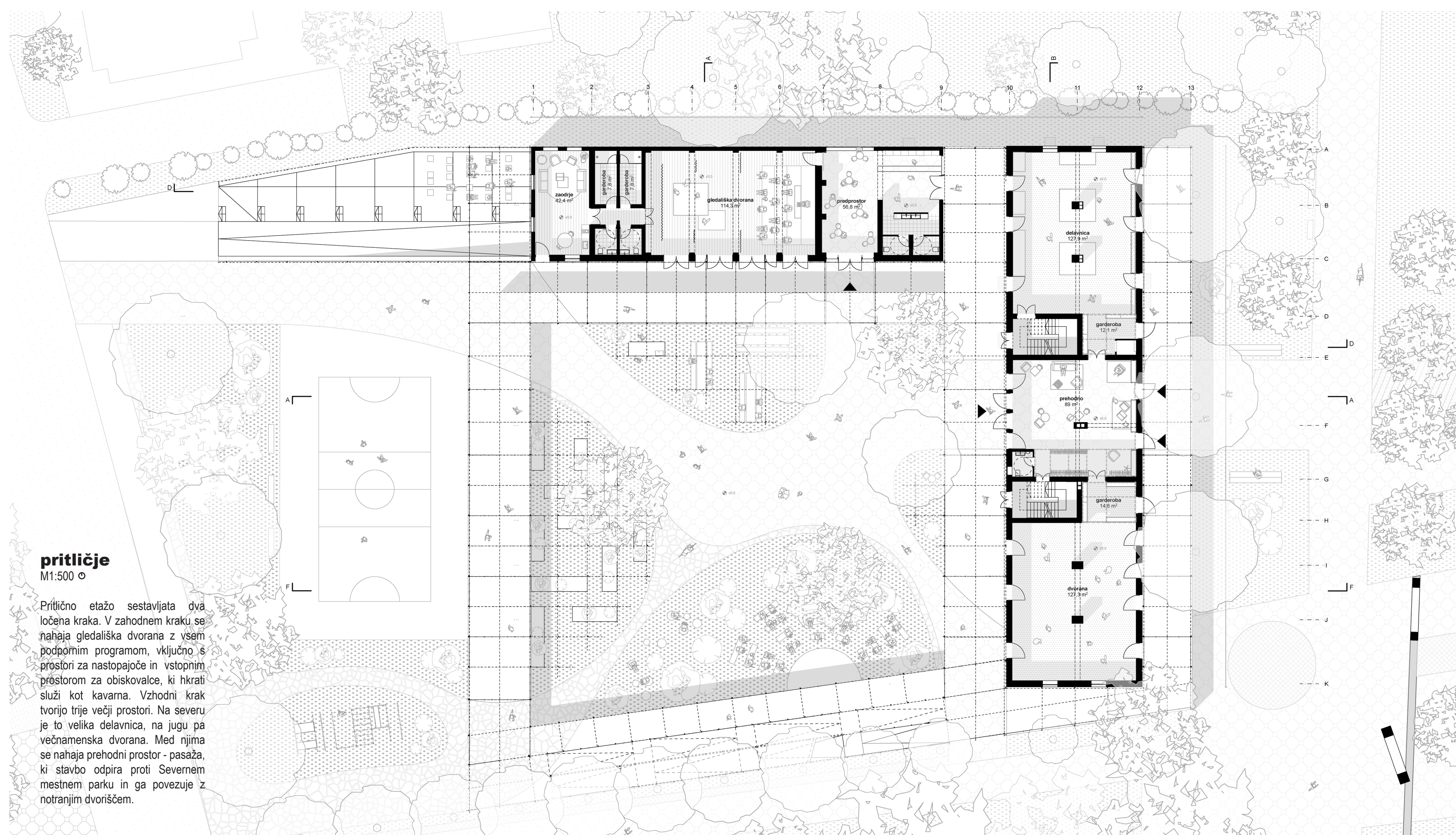
vizualizacija pisarn



klet

M1:500

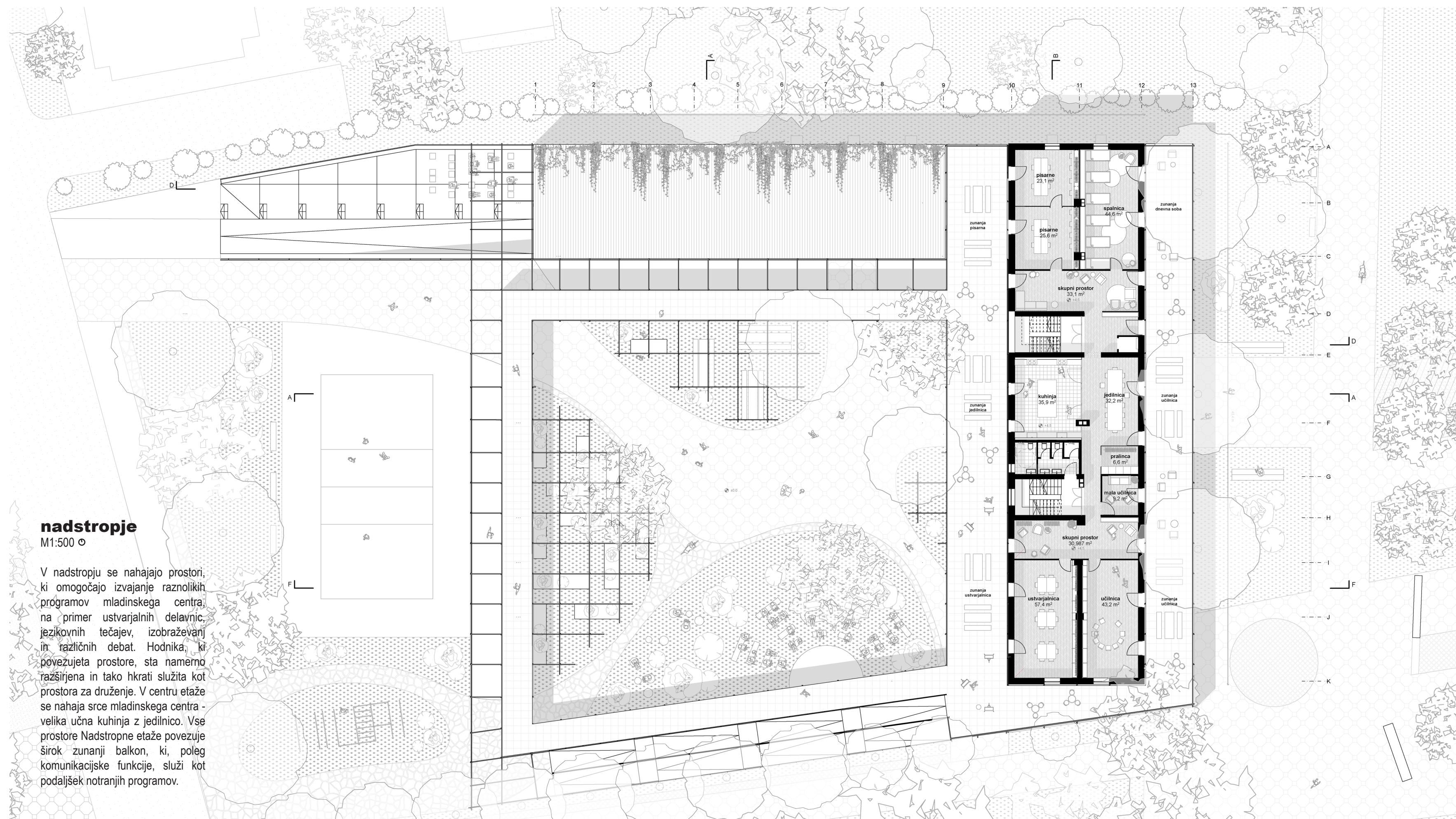
V kletni etaži se skladišni in servisni prostori pomešajo s sobami namenjeni ustvarjanju glasbenikov, kar poleg nevzvodnih sten zagotavlja večjo zvočno izolacijo. Na koncu zahodnega kraka kleti se nahaja podzemni priveditveni prostor, ki se s pritično etažo povezuje preko širokega stopnišča, ki hkrati služi tudi kot sedeže za obiskovalce dogodkov.



pritičje

M1:500

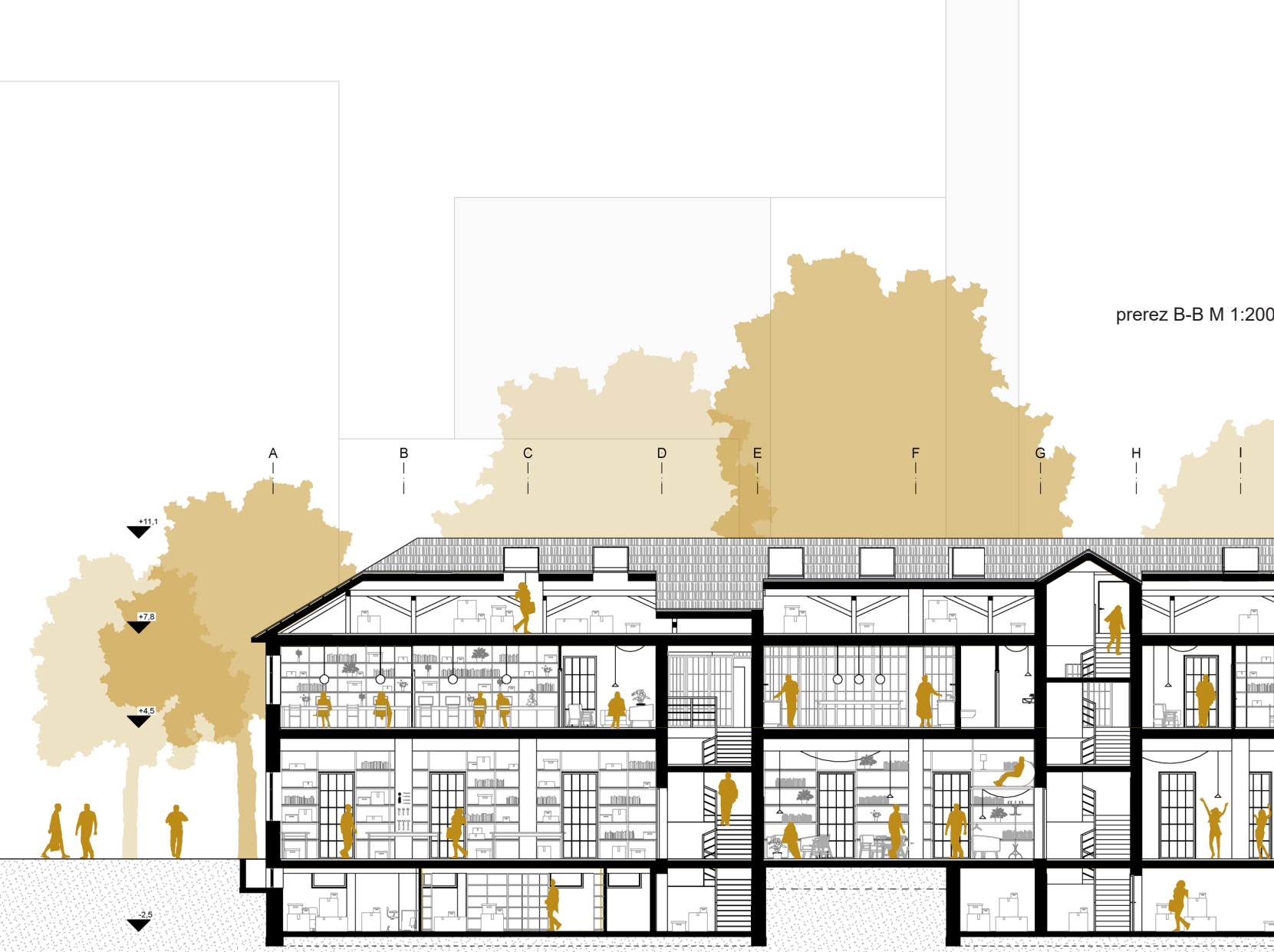
Pritično etažo sestavljata dva ločena kraka. V zahodnem kraku se nahaja gledališka dvorana z vsem podpornim programom, vključno s prostori za nastopajoče in vstopnim prostorom za obiskovalce, ki hkrati služi kot kavana. Vzhodni krak tvorijo trije večji prostori. Na severu je to velika delavnica, na jugu pa večnamenska dvorana. Med njima se nahaja prehodni prostor - pasaza, ki stavbo odpira proti Severnemu mestnemu parku in ga povezuje z notranjim dvoriščem.



nadstropje

M1:500

V nadstropju se nahajajo prostori, ki omogočajo izvajanje raznolikih programov mladinskega centra, na primer ustvarjalnih delavnic, jezikovnih tečajev, izobraževanja in izpolnitvenih delov. Hodnik, ki povezuje prostore, sta namerno razširjena in tako hkrati služita kot prostora za druženje. V centru etaže se nahaja srce mladinskega centra - velika učna kuhinja z jedilnico. Vse prostore Nadstropne etaže povezuje širok zunanji balkon, ki poleg komunikacijske funkcije, služi kot podaljšek notranjih programov.



prerez B-B M 1:200



prerez C-C M 1:200