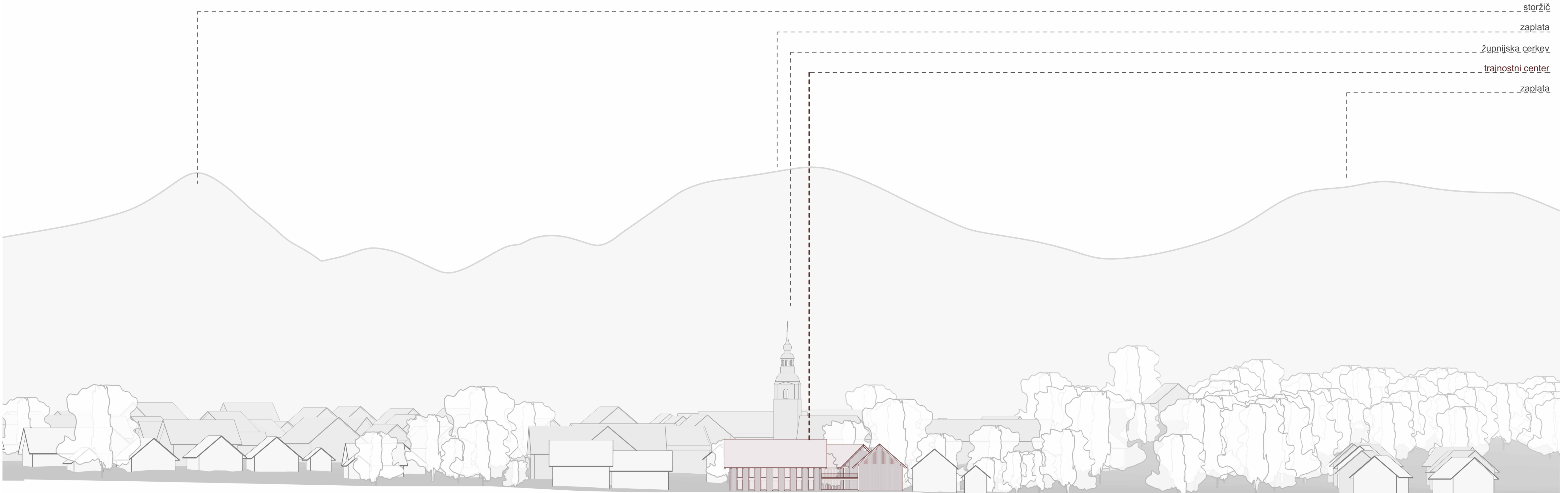


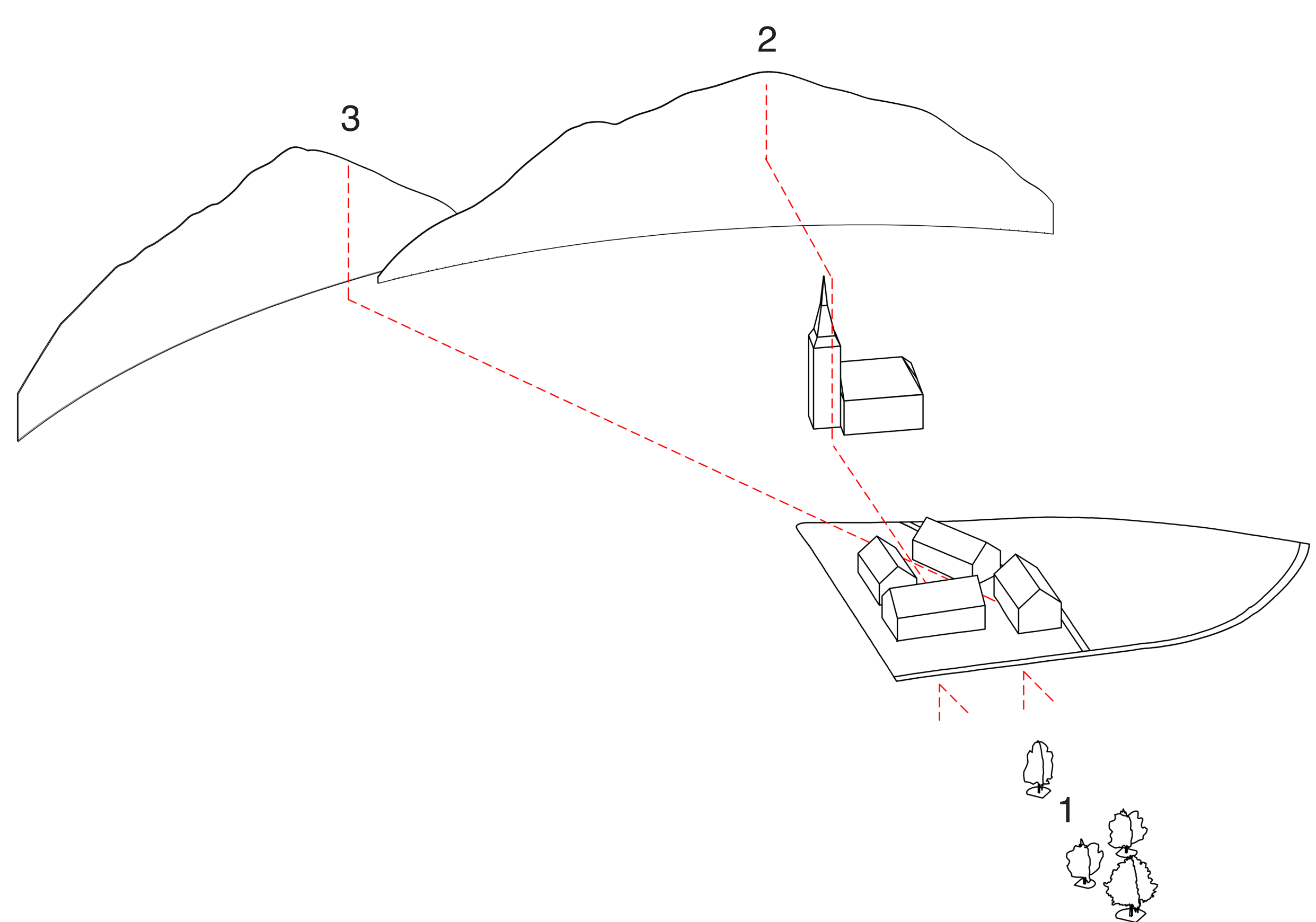
Idejna zasnova trajnostnega centra v Preddvoru



Senčen tloris pritličja 0 10 20 m



Južna fasada 0 10 20 m



Usmerjanje in okvirjanje pogledov na lokaciji

Opis problematike in izhodišča

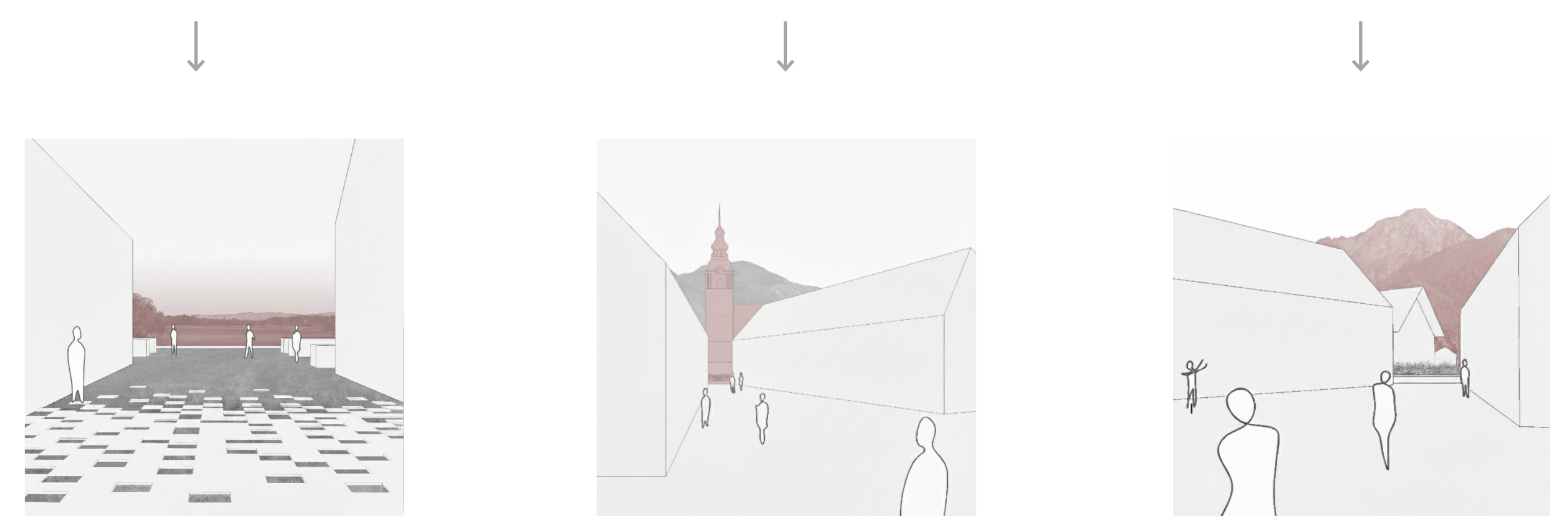
Občina Preddvor se v zadnjem obdobju sooča z izrazitim demografskim prirastom in intenzivno stanovanjsko gradnjo, vendar temu trendu ni sledil ustrezen razvoj družbene infrastrukture in storitvenih dejavnosti. Posledica te razvojne vrzeli je pomanjkanje programov, ki bi povezovali lokalno skupnost, ter visoka stopnja dnevnih migracij v večja urbana središča, kot sta Kranj in Ljubljana, kar slabi lokalno gospodarstvo in socialno kohezijo. Analiza prostora je pokazala, da naselje potrebuje novo središče, ki bo presešlo zgolj spalno funkcijo.

Izbrana lokacija je strateško umeščena v obstoječe tkivo med dvema ključnima vozliščema: območjem oskrbe (supermarket) in historičnim jedrom s cerkvijo ter občinsko stavbo, s čimer trajnostni center prevzema vlogo novega družbenega povezovalca. Programska zasnova centra temelji na konceptih socialne ekonomije in krožnega gospodarstva, s ciljem opolnomočenja lokalnega prebivalstva.

Ključno izhodišče za urbanistično postavitev objektov je spoštovanje in poudarjanje prostorske identitete Preddvora skozi usmerjanje pogledov. Postavitev štirih volumnov ni naključna, temveč deluje kot okvir, ki strateško odpira vedute na obstoječe prostorske dominante. Arhitektura tako usmerja pogled proti severu na grajeno dominantno – zvonik cerkve sv. Petra, proti severozahodu na naravno dominantno – goro Storžič, ter proti jugu na odprto kmetijsko krajino. S takšno razmestitvijo novi objekti ne tekmujejo z okolico, temveč vzpostavljajo dialog z njo in krepijo vizualno identiteto kraja.

Program

Center vključuje izposojevalnico predmetov in popravilnico, ki spodbujata ponovno uporabo in zmanjšujeta količino odpadkov, ter podjetniški inkubator, ki nudi podporo okolje za zagon lokalnih in inovativnih podjetij. Program dopolnjujejo prostori za kulturno in umetniško udejstvovanje v obliki najemnih atelejev in delavnic, ki oživljajo tradicijo lokalnih obrti, kot sta žbičarstvo in kovaštvo, ter omogočajo prenos znanj in medgeneracijsko sodelovanje.



Na jugu lokacije trajnostnega centra objekti okvirjajo pogled proti obstoječi krajini, ki jo tvorijo obdelovalne površine, bližnja gruča sadnih dreves na levi in podolgovata silhueta oddaljenega hribovja.

Pogled proti severu je usmerjen na cerkveni zvonik, ki je dominantna naselja. Za cerkvijo se vidi Zaplata, skupna vrhova, znana po izstopajočem gozdičku sredi travnatega pobočja, imenovanem Hudčev boršč.

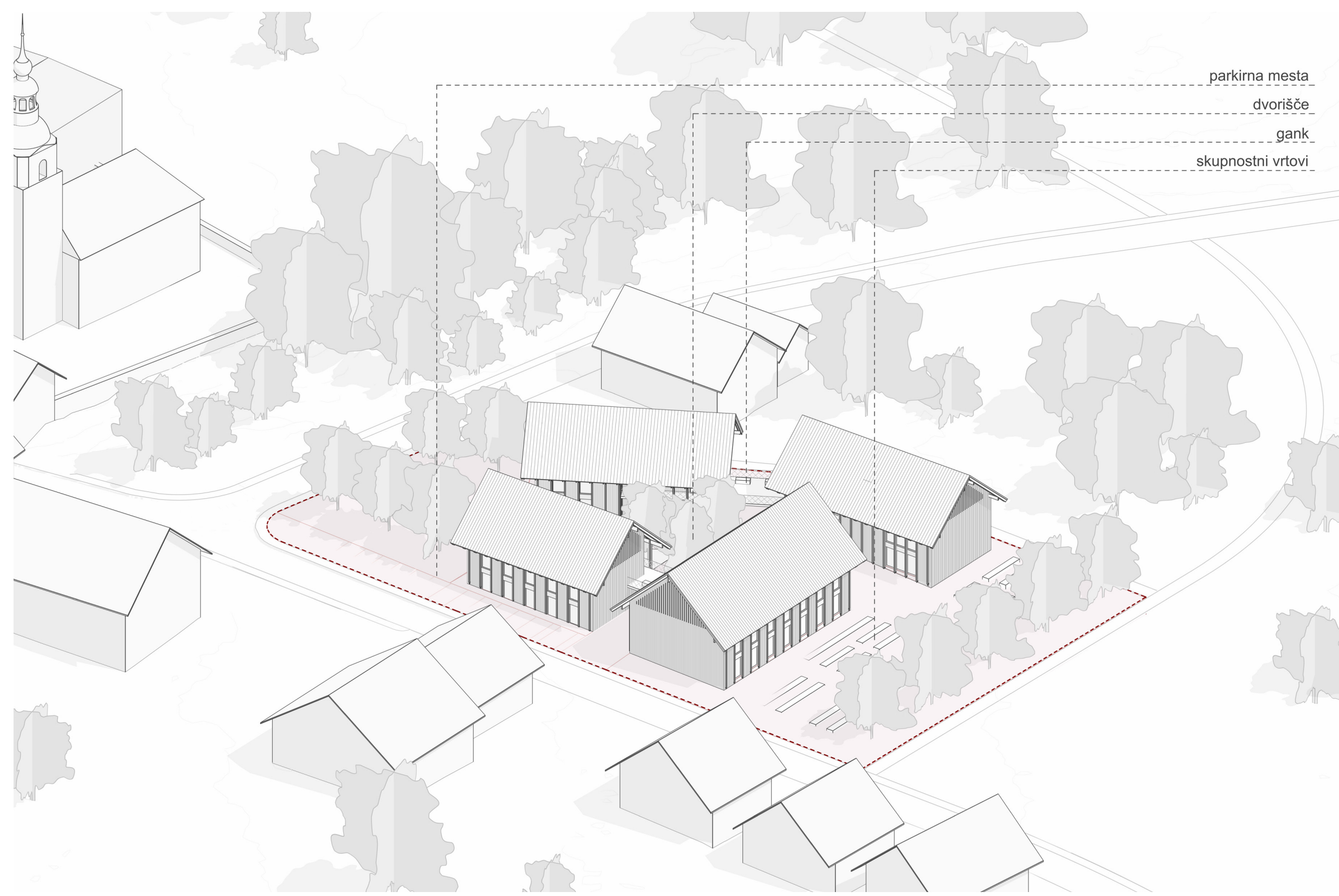
Proti severozahodu se odpira pogled na Storžič, najvišjo goro v zahodnem delu Karniško-Savinjskih Alp. Vrh gore je lepo oblikovan stožec, po katerem je dobila ime.



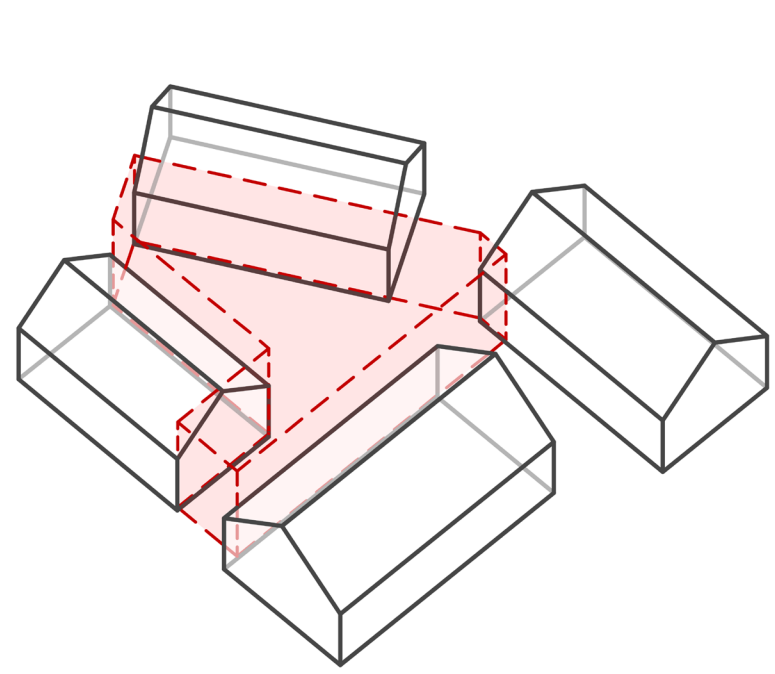
Pogled proti cerkvi iz dvorišča



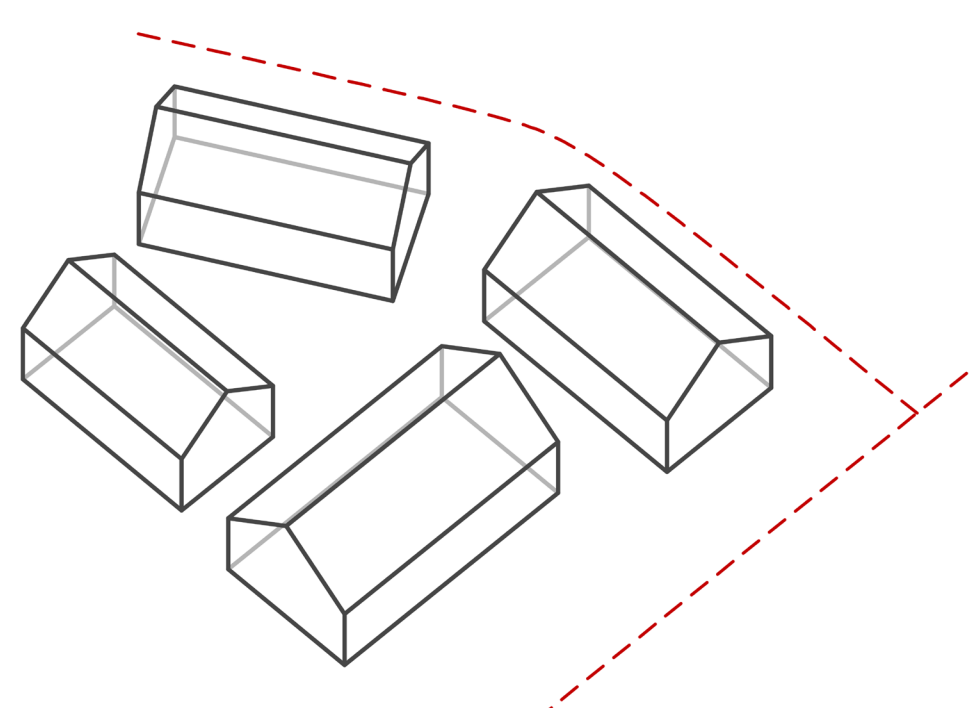
Pogled proti krajini



Aksonometrični prikaz

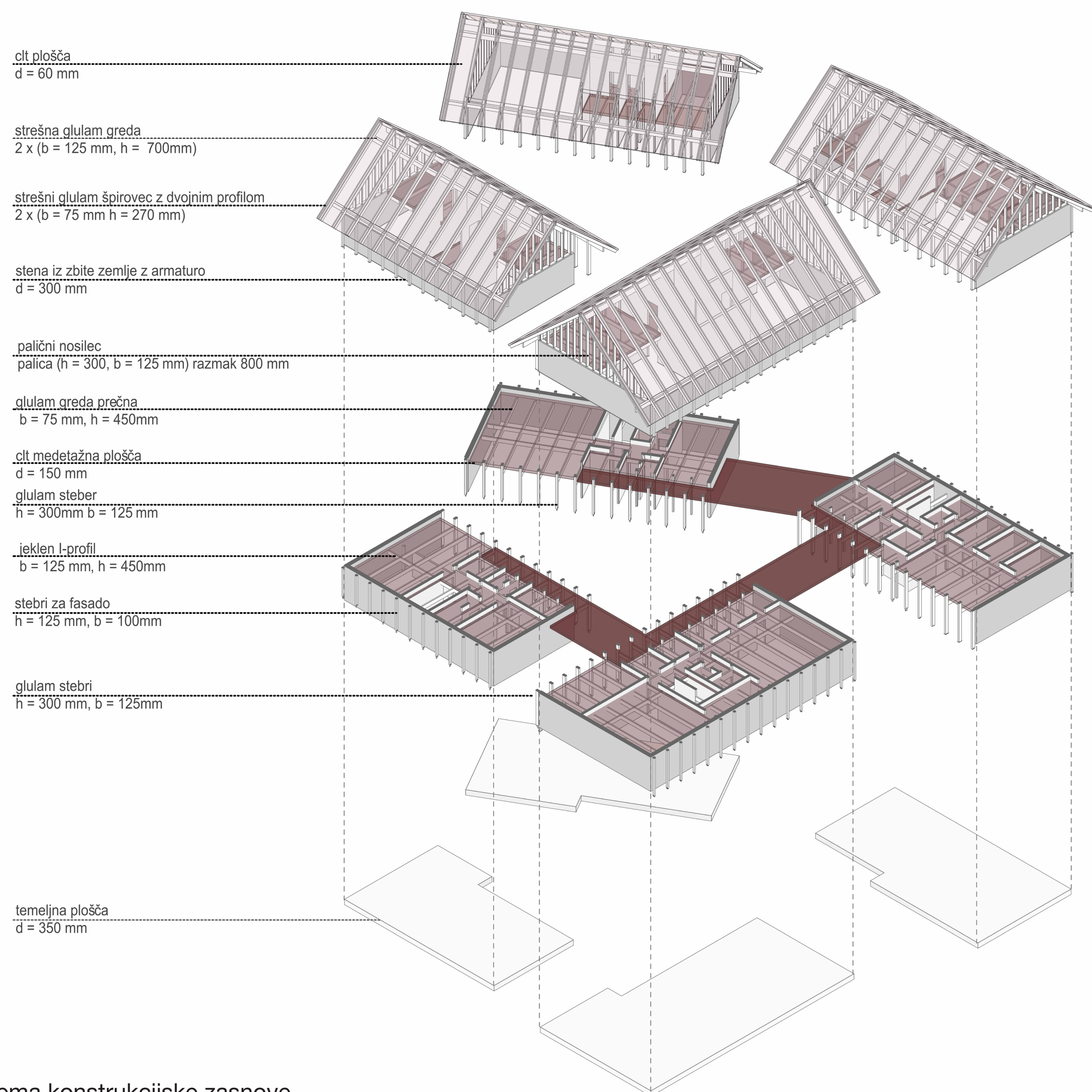


Po vzoru **domačije** je med objekti oblikovano dvorišče, ki ima povezovalno vlogo, hkrati pa služi tudi kot prizorišče za priložnostne prireditve in dogodke.



Ob trajnostnem centru nastajajo **nove poti**, ki se povezujejo z obstoječimi. Zasnove so tako, da so njihove osi usmerjene proti ključnim dominantam v prostoru. Kot primer, v Preddvoru se obstoječa pot z drevoredom usmerja proti Zaplati.

Odnos med stavbami trajnostnega centra



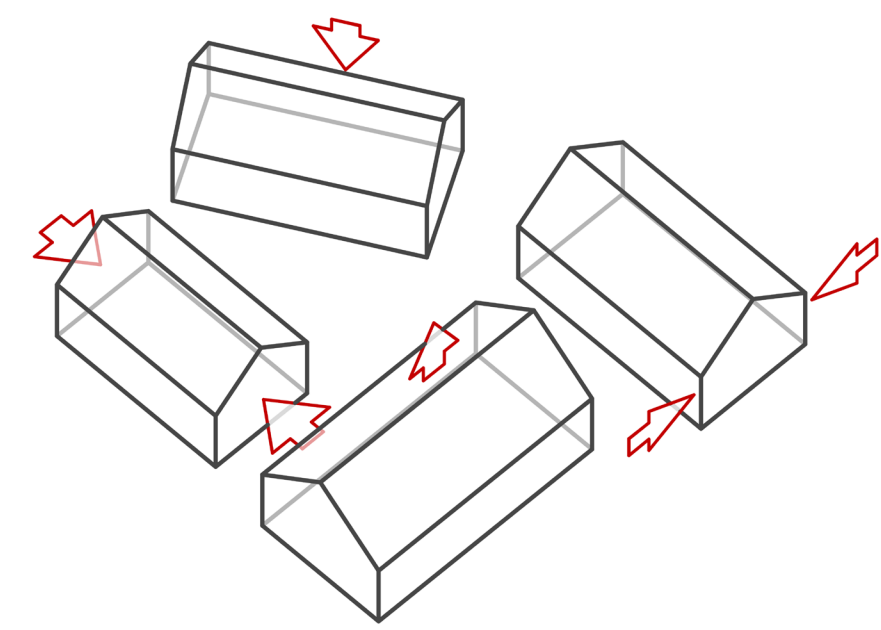
Schema konstrukcijske zasnove

Arhitekturna zasnova in odnosi med objekti

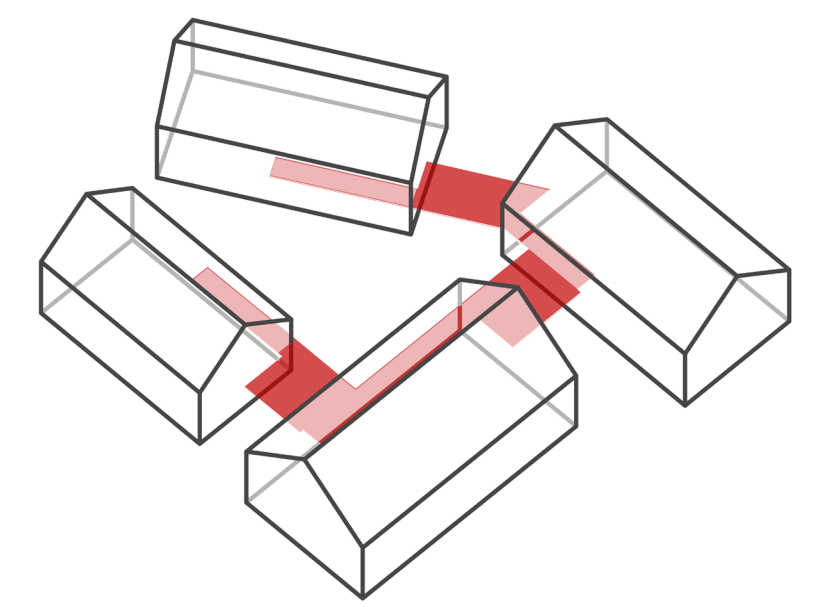
Arhitekturna zasnova trajnostnega centra izhaja iz sodobne reinterpretacije gorenjske vernakularne arhitekture, pri čemer se naslanja na tipologijo tradicionalne domačije. Objekti so organizirani okoli osrednjega notranjega dvorišča, ki prevzema vlogo varnega, poljavnega prostora za socializacijo, tržnico ali priložnostne dogodke, kar je značilen element kmečkih gospodarstev. Vsak objekt ima unikatne dimenzije, s čimer posnema organsko rast in raznolikost stavb na kmetiji, hkrati pa ohranja človeško merilo in skladnost z vaško morfologijo. Oblikovno se objekti navezujejo na lokalno tradicijo z uporabo strme dvokapne strehe in reinterpretacijo »ganka«. Leseni gank služi kot ključna komunikacijska os, ki v nadstropju povezuje stavbe v celoto, v pritličju pa ustvarja nadkrit prehod in intimne koticke za zadrževanje. Notranja organizacija prostorov sledi značilnostim geneze kmečke gorenjske hiše, kjer servisno jedro (stopnišče, sanitarije, tehnični prostori) prevzema funkcijo nekdanje »veže« kot osrednjega servisnega prostora, okoli katerega se nizajo programski sklopi.

Konstrukcijska zasnova

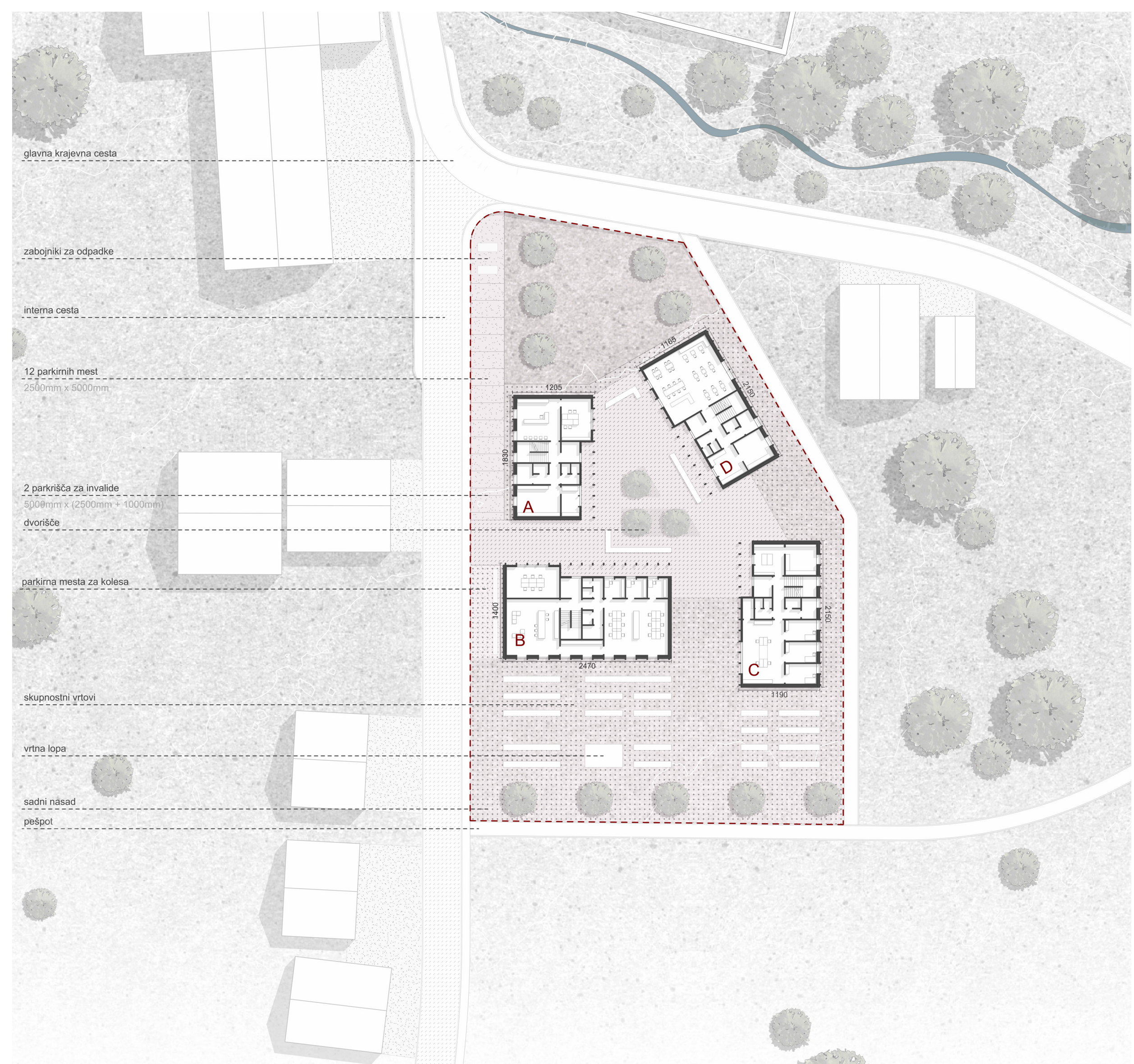
Konstrukcijski sistem objekta temelji na uporabi naravnih materialov, predvsem lepljenega lesa (glulam) in zbite zemlje, kar zagotavlja visoko nosilnost, trajnost ter minimalen okoljski vpliv. Glavni nosilni sistem sestavljajo glulam nosilci dimenzij 300x100 mm ter stebri dimenzij 300x150 mm in 250x100 mm. Strešna konstrukcija je sestavljena iz dvojnega profila špirovcev (2x 75 mm x 270 mm), pri čemer je stebel umeščen med dvojna špirovca. Takšna zasnova omogoča optimalno prilagajanje stikov, izboljšuje statično učinkovitost in omogoča neposreden prenos vertikalnih sil v konstrukcijo. Nosilne stene iz zbite zemlje, debeline 300 mm, so zasnovane predvsem za prevzem tlačnih sil. Zemlja je bila izkopana neposredno na lokaciji in ne vsebuje cementa, kar bistveno prispeva k trajnostnemu značaju gradnje. Ker zbita zemlja brez cementa ne zagotavlja zadostne natezne in upogibne trdnosti, so vzdolž sten postavljeni dodatni glulam stebri, ki prevzemajo vertikalne sile ter izboljšujejo skupno stabilnost konstrukcije. Horizontalna stabilnost objekta je zagotovljena s stenami iz križno lepljenega lesa (CLT), umeščenimi v jedro stavbe.



Vsak objekt ima **edinstvene dimenzije**. S tem posnema manjše razlike v širini, višini in dolžini, ki so značilne za stavbe na tradicionalnih domačijah.



Stavbe so med seboj povezane z interpretacijo ganka. V prvem nadstropju **gank** služi kot zunanji hodnik ter v pritličju kot nadstrešek. Na njem se med stavbami oblikujejo manjši koticčki, namenjeni zadrževanju obiskovalcev in uporabnikov.



Tloris pritličja



Pogled proti Storžiču pozimi



Notranjost prostorov za umetniške delavnice