

# KRATER+

Idejna zasnova prostorov skupnosti kot strategije za umeščanje samoniklih urbanih ekologij znotraj prakse urbanizma na primeru območja Krater v Ljubljani

Valentina Tina Božak

mentor / doc. Rok Žnidaršič  
somentorica / Danica Sretenović, mag. inž. arh.

Univerza v Ljubljani, Fakulteta za arhitekturo

magistrsko delo / 2025

V času naraščajočih podnebnih izzivov, izgube biotske raznovrstnosti in pospešene urbanizacije je potreba po etičnih prostorskih preobrazbah vse bolj nujna. Sodobna urbanistična praksa pogosto ne najde rešitev proti prekomerni porabi zemljišč, gradbeni špekulaciji ter poglobljanju družbeno-okoljskih neenakosti, ki jih razvojni modeli neomejene rasti povzročajo. Tako urbanistične kot oblikovalske prakse so zato postavljene pred izziv ustvarjanja bolj vključujočih načinov prostorskega planiranja, upravljanja in oblikovanja s prepoznavanjem prisotnosti več-kot-človeških skupnosti.

Iskanje novih načinov delovanja je obravnavano skozi tri merila: planetarno, mestno in lokalno, pri čemer spoznanja na vsaki ravni tako informirajo kot oblikujejo tista na drugih ravneh.

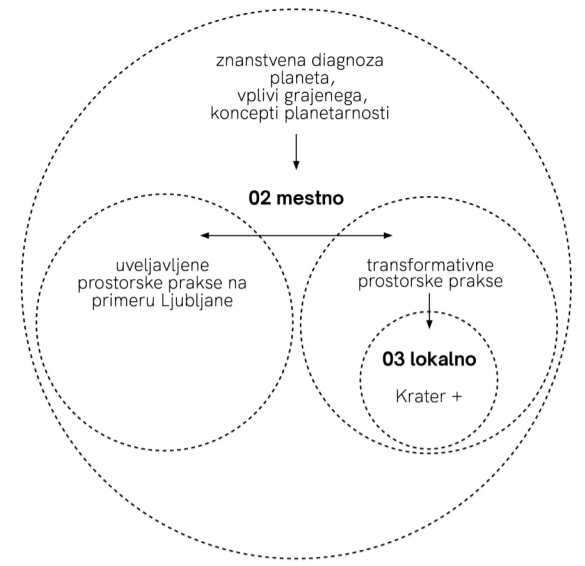
Naloga najprej v kontekstu planetarnega predstavi teoretični okvir, ki spodbudi k ponovnemu razmisleku o odnosih med človekom in naravo kot dinamičnih in medsebojno povezanih, v odkluku od dominacije in ekstrakcije k skrbi, odgovornosti in sobivanju.

V nadaljevanju se naloga osredotoči na potencial samonikle narave v mestih, ki jo prepoznam kot gonilo ekološko-kulturne regeneracije ter grajenja odpornosti in diverzitet mest. V središču je obravnava zelenih prostorov skozi soočenje dveh prostorskih paradigem: na eni strani uveljavljenih prostorskih praks mesta Ljubljana, na drugi pa alternativnih pristopov, ki predlagajo nove načine sodelovanja z urbano naravo – imenujem jih transformativne prostorske prakse.

Na primeru območja Krater v Ljubljani je preizkušena ena od možnih strategij za vključevanje samoniklih ekologij v mestne ureditve. Krater+ kot novi skupnostni center predstavlja naslednjo razvojno fazo tega območja, pri čemer vzpostavlja nove odnose s širšim mestnim prostorom ter hkrati podpira vrednote obstoječega ekosistema. Projekt raziskuje potencialne ponovne uporabe, pri čemer vključuje obstoječi material mesta ter tako postane materialni eksperiment, zmožen odzivanja na vsakršne dane materialne razmere in potrebe. Projekt ne dojema začetka in konca kot stroge meje, vendar je zasnovan kot ogrudje, ki podpira naravo nenehnega presnavljanja prostora.

STRUKTURA NALOGE:

01 planetarno



## 01 planetarno

»...ostati s težavami zahteva, da se naučimo biti resnično prisotni, ne kot izginjajoče središče med grozljivimi ali edenskimi preteklostmi in apokaliptičnimi ali odrešilnimi prihodnostmi, ampak kot smrtna bitja, zapletena v nešteto nedokončanih konfiguracij krajev, časov, zadev, pomenov.«

(Haraway, 2016a, str. 1, avtoričin prevod)

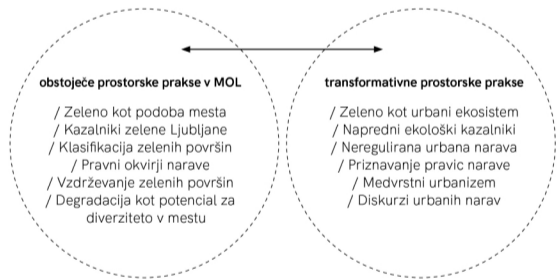
V prvem sklopu orišem pregled idej in konceptov, ki prikazujejo arhitekturo v kontekstu planetarnih odnosov, torej kot dejavnost, katere posledice segajo izven mikrookolja, v katerem stoji. Temelj za nadaljnje premisleke najdem v uvidih Donne Haraway, Bruna Latourja, Benjamina Bratona in Anne Tsing, ki podajajo različne odgovore na vprašanje kako misliti svet v času planetarne krize, kjer človek ni več osrednji, temveč le eden od mnogih akterjev v kompleksni mreži sobivanja. Sprašujem se, kakšni so v tem merilu vplivi grajenega ter kako lahko arhitektura v času prepleta ekoloških, družbenih in urbanih kriz deluje znotraj teh idej planetarnosti.

Z izrazom »planetarno« zajemam razsežnost, ki je širša od globalne. V kontekstu arhitekture in oblikovanja to pomeni razširitev obsega obravnave onkraj posameznih projektov ali lokalnih kontekstov ter priznavanje in obravnavanje medsebojne povezanosti naših dejanj z večjimi okoljskimi in ekološkimi sistemi Zemlje.

## 02 mestno

Čeprav je podpora zelenim površinam v mestih na splošno vedno večja, povezovanje vprašanih neregulirane urbane narave v mestnem okolju pogosto sproža polemike. Javno mnenje je glede posameznih območij v mestu, ki zaradi različnih zgodovinsko-ekonomsko-političnih pogojev niso urejena kot ostali mestni predeli, izoblikovano skozi izrazito negativne medijske podobe. Posledično urbano planiranje trenutno ne vključuje mehanizmov, ki bi prepoznali, ovrednotili ter zaščitili pionirske ekosisteme, ki tam nastajajo prav zaradi začasnega umika človeških dejavnosti. Narava, ki se v stanju opuščeni samo-vzpostavi, je v dokumentih načrtovanja nevidna, zato je spregledana tudi izredna produktivnost teh spontano nastalih zelenih prostorov, ki so sposobni uravnati mikroklimo, povečati biotsko raznovrstnost, zagotoviti nenadomestljivo ekološko infrastrukturo in ustvariti raziskovalne platforme za učenje o ekološko-kulturni regeneraciji.

STRUKTURA POGLAVJA:



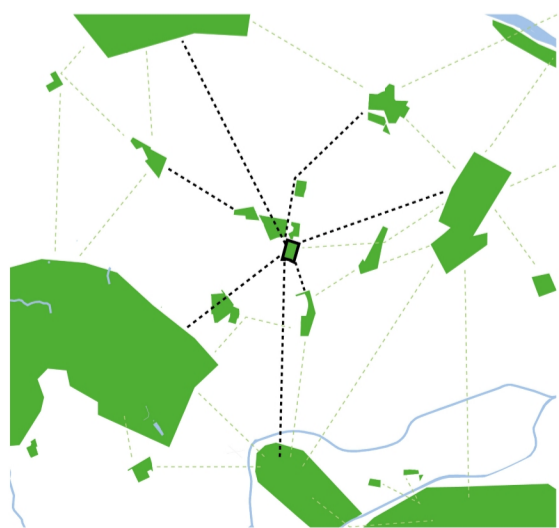
## 03 lokalno primer: Krater

Kakšni so možni scenariji za prihodnost Kraterja?

izbran scenarij: NOVA KATEGORIJA ZELENEGA - SUKCESIJSKI BIOTOP

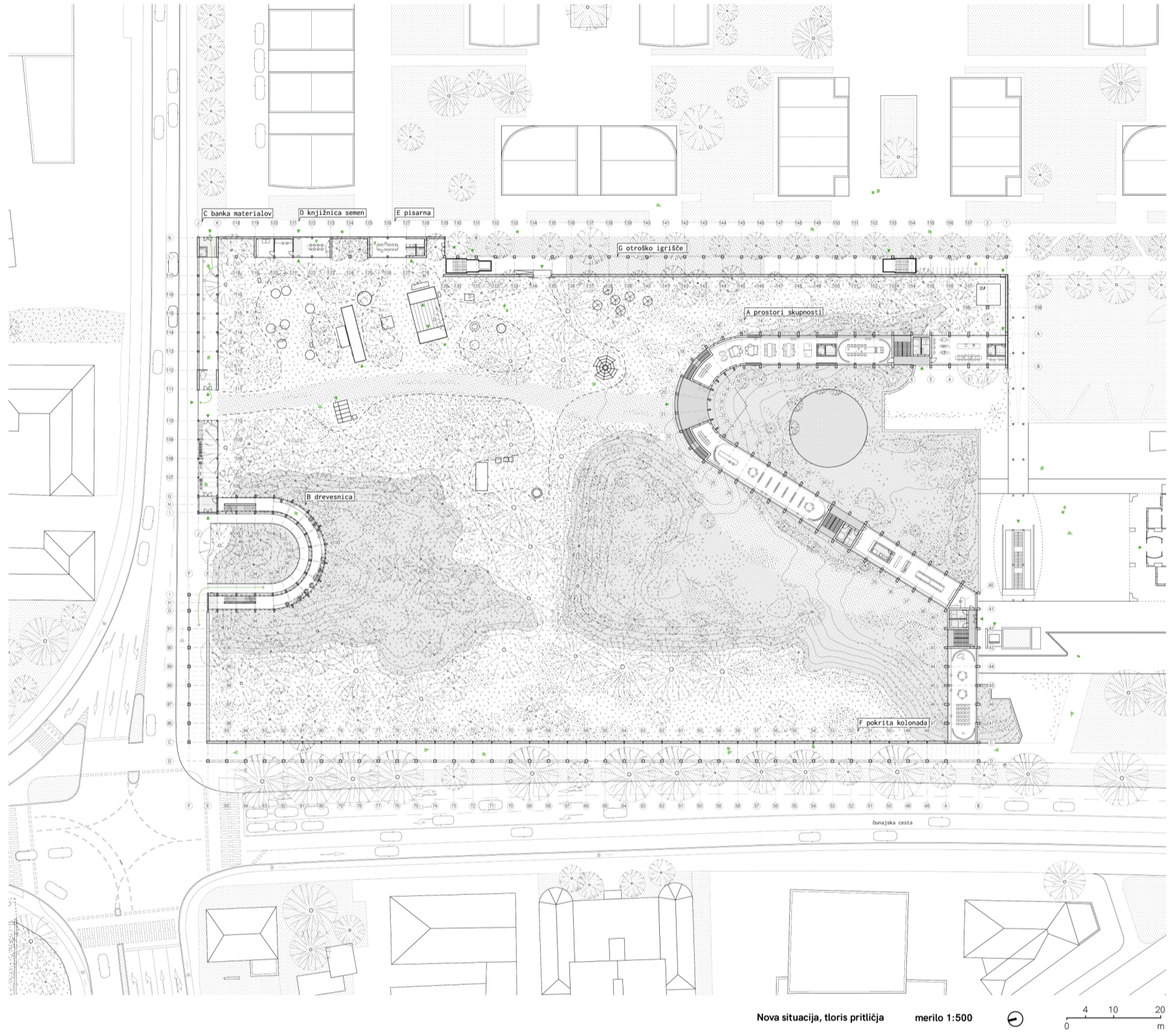
primarni interes: večvrstnost

V času zakasnitve gradnje sodne palače se prepozna visoko vrednost obstoječega ekosistema in prakse na lokaciji, zato se v OPN vpele novo tipologijo zelenega javnega prostora, kjer je ekološki in družbeni pomen več-vrstnih zavezništev ne le prepoznan, ampak služi kot izhodišče za oblikovanje.

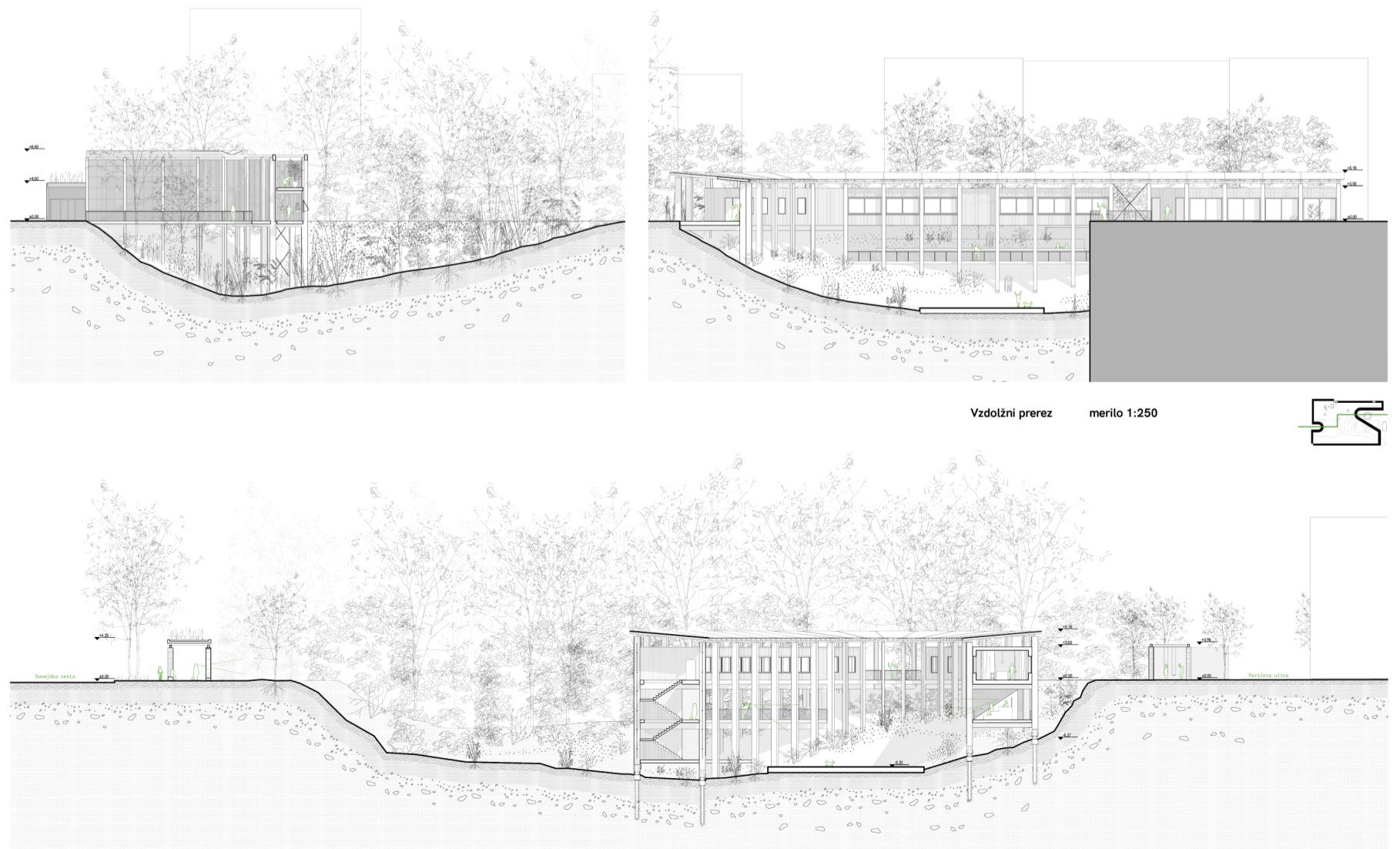


Krater predstavlja nenadomestljiv povezovalni otok med vzhodnimi in zahodnimi ljubljanskimi gozdovi.

ekološke povezave s Kraterjem  
ekološke povezave med zelenimi prostori  
gozdovi, travniki in parki  
Krater  
reke in potoki



Nova situacija, toris pritličja merilo 1:500



Vzdolžni prerez merilo 1:250

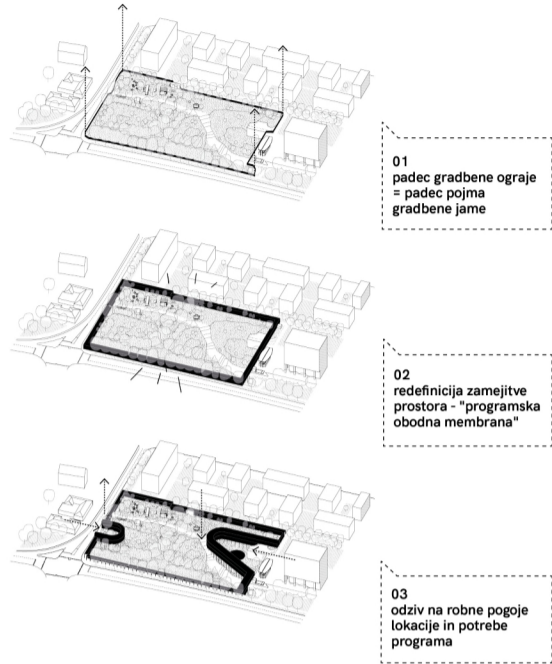
Prečni prerez merilo 1:250

## ZASNOVA PROJEKTA KRATER+

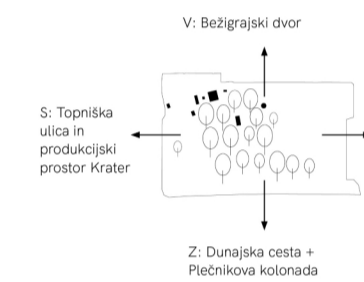
Projekt je zasnovan kot eksperiment, v katerem je preizkušeno kako bi lahko oblikovali za izbrani scenarij, pri katerem je območje Krater kategorizirano kot sukcesijski biotop. Odločitve temeljijo na spoznanjih, pridobljenih iz meril planetarnega in mestnega, ter se opirajo na analize in prepoznane kontekste prostora. Projekt naslavlja temeljne izzive snovanja takšnih prostorov ter oblikuje možne principe, ki lahko postanejo vzpodbuda za podobne izzive.

### 1/ IZBRANA STRATEGIJA

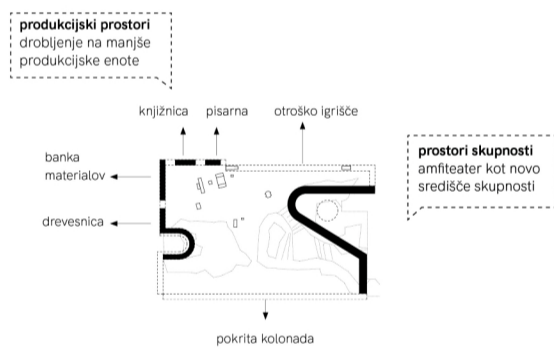
Nova programska obodna membrana Kraterjevemu miselnemu in fizičnemu obstoju omogoči večjo integracijo v družbi in javnem prostoru ter hkrati predstavlja okvir, znotraj katerega se vse presnavlja na svoj način. Kljub odstranitvi ograje je z novim obodom ločitev Kraterja in širšega mestnega prostora še vedno prisotna, le da ta meja postane bolj porozna. Obod kot tema reintegracije in komunikacije postane arhitekturna intervencija, ki z različnimi funkcijami in podobami vzpostavlja nove odnose s širšim mestnim prostorom ter hkrati podpira vrednote ekosistema.



### 2/ VPETOST V PROSTOR

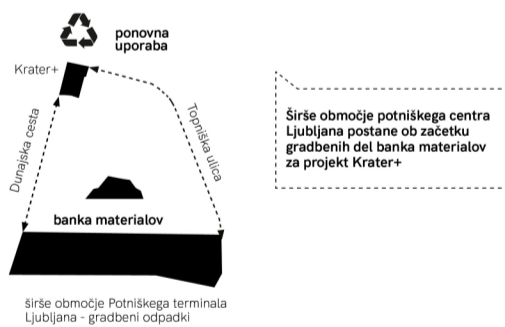


### 3/ PROGRAMSKA ZASNOVA



Krater+ postane utrjena platforma – skupnostni center, ki deluje kot stik in komunikacija vrednostnih načel s širšo javnostjo, pri čemer se te vrednote lažje implementirajo v kolektivno zavest.

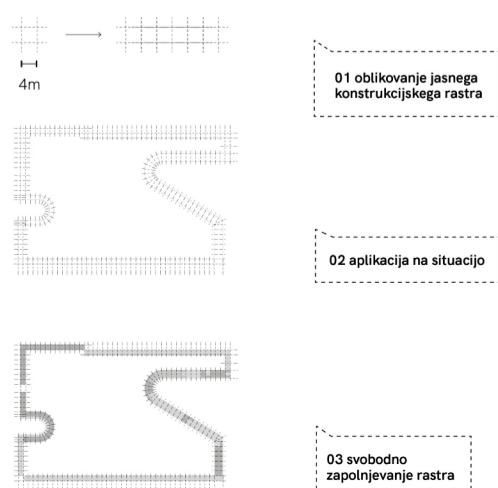
### 4/ MATERIALNOST



### 5/ KONSTRUKCIJSKI PRINCIP

Projekt je sidran v enostavnejših gradbenih sistemih in se izogiba nepotrebni tehnikalijam, ki pomenijo malo ali nemogočo ponovno uporabo elementov ob koncu življenjskega cikla.

Programska ograja je zato arhitekturalizirana na način, ki sledi logiki enostavne gradnje in samogradnje. To omogoči jasen konstrukcijski raster, ki ga je mogoče zapolnjevati na svoboden način in je prilagodljiv na mnoge materialne možnosti ter programske potrebe.



Krater: Proslava Plečnikove medalje za javni prostor, Krater Loterija, avtorica fotografije Amadeja Smrekar



Krater+: pogled na kolonado iz smeri Dunajske ceste



Krater+: pogled na drevesnico iz smeri Topniške ulice



Krater+: pogled na objekt prostorov skupnosti