



Univerza v Ljubljani Fakulteta za arhitekturo

Magistrsko delo IDEJNA ZASNOVA PRENOVE IN PRIZIDAVE NEKDANJE OSNOVNE ŠOLE V BORŠTU

Avtor: Nina Umer
Mentor: doc. Mitja Zorc, u.d.i.a.
Konzultant za statiko: doc. dr. Simon Petrovič
Konzultant za požarno varnost: doc. dr. Domen Kušar, u.d.i.a.
Ljubljana, 2025

V vasi Boršt v Mestni občini Koper stoji na obrobju naselja objekt nekdanje Osnovne šole Boršt, danes zapuščen in prepuščen propadanju. Po prenehanju delovanja šole je bil del stavbe še nekaj časa v rabi kot stanovanje, nato pa je ostal prazen in za krajevno skupnost postal prevelik strošek vzdrževanja. Kljub težavam z objektom nekdanje šole ta ostaja pomemben del zgodovine kraja. Objekt, ki je zavarovan kot profana stavbna dediščina, nosi močan simbolični pomen, a njegova prihodnost ostaja negotova. Problem presega sam propadajoči objekt in odraža širšo sliko današnjega podeželja, kjer se družba sooča s staranjem prebivalstva ter pomikanjem primernih oblik bivanja in skrbi za starejše. V vaseh primanjkuje dnevnih in medgeneracijskih centrov, ki bi omogočili vključevanje starejših v skupnost in spodbujali medgeneracijsko povezovanje. Ključno vprašanje zato postaja, kako zasnovati nov program, ki bi se naravno vključil v vaško okolje in hkrati odgovarjal sodobnim potrebam. Ob tem pa je nujno ohraniti ravnovesje med razvojem in tradicijo – med novimi tehnologijami in spoštovanjem lokalne arhitekturne dediščine, da arhitekturna intervencija ne postane le funkcionalna rešitev, temveč tudi nosilka identitete in skupnostnega duha.

PROSTORSKI KONTEKST - VAS BORŠT



fotografija vasi Boršt iz zraka

Boršt je tipična istrska vas, ki združuje bogato zgodovino, tradicionalno kulturno dediščino in značilno morfologijo, a se ob tem sooča z izzivi razpršene gradnje, izgube avtentičnih arhitekturnih elementov ter preobrazbe iz kmetijske v bivalno naselbino. Zaradi lege med naravo in bližino urbanih središč ima velik potencial za trajnostno prenavo.

Vas s svojimi zaselki (Gorenjci, Juraši, Hrpeljci) ter sosednjima vasema Clem in Labor predstavlja tipično istrsko naselbinsko zasnovano. Vasi so se oblikovale na slemenih gričev kot gruče hiš, novejša gradnja pa prinaša razpršeno poselitve. Zgodovinski razvoj kaže na večfazno rast, največji obseg pred 2. svetovno vojno ter kasnejši upad prebivalstva zaradi izseljevanja. V novejšem času se naselje ponovno povečuje, manjšajo pa se kmetijske površine. Smernejša območja so zaraščena z gozdom, kar kaže na zmanjšanje intenzivnega kmetovanja v preteklosti. Pomemben segment predstavljajo vinogradi podjetja Vinakoper. Raba tal je tako posledica naravnih danosti, gospodarskih ter družbenih sprememb.

Morfološko se starejši del vasi odlikuje po strjeni istrski gradnji, kjer so hiše povezane v nize, pogosto dozidane za potrebe večjih kmetij. Novejša gradnja pa je razpršena, kar odraža sodobne norme, zahteve in individualne potrebe. Tradicionalna gradnja je bila prilagojena naravi, medtem ko danes gradbeni materiali in predpisi omogočajo drugačen pristop. Boršt je zato prepoznan kot pomembno vaško tkivo, a so se številni istrski elementi zaradi prizidav in prenov izgubili. Pomembni kulturni objekti so cerkev sv. Roka, stara šola, kapelica in cisterna v Gorenjcih. Z območjem so povezani tudi pomembni zgodovinski dogodki 2. svetovne vojne. Spomeniki in plošče pričajo o težki zgodovini ter kolektivnem spominu prebivalcev. Važnejši javni objekt je zadržni dom, ki je sedež krajevnih skupnosti.

Tako je nekdanji kmetijski usmerjena vas danes predvsem bivalno okolje. Prebivalci se vozijo na delo v bližnja mesta, pojavljajo se začetki turizma, kmetijstvo pa ostaja ljubiteljska dejavnost.

PROSTORSKI KONTEKST - NEKDANJA OSNOVNA ŠOLA



fotografija nekdanje osnovne šole v Borštu

Osnovna šola v Borštu stoji na južnem robu vasi ob cesti proti Laborju, nasproti zadržnega doma. Zgrajena je bila okoli leta 1932 pod italijansko oblastjo, verjetno po načrtih italijanskih arhitektov, gradili pa so jo domačini. Stavba je zaščiten kot kulturna dediščina pod ZVKDS. Gre za dvoetažno stavbo podolgovatega tlorisa s štirikapno streho in poudarjenim glavnim vhodom na južni fasadi. Prostorska zasnovka objekta je jasna: v pritličju dva večja prostora nekdanj učilnice, hodnik in sanitarije, v nadstropju pa po dve stanovanji. Stavba je že nekaj časa prazna in opuščena. Notranjost pa ima še vedno razpoznavne prostore, vendar je brez opreme in poškodovana. K stavbi spada še parcela poleg nje, kjer se nahajata mediteranski vrt in vodnjak. Prostor nekdanje šole od ceste ločuje po meji parcele manjši zid.

Z opazovanjem in pregledom stavb ugotovimo, da imata enako zasnovano tudi šoli iz istega časa v Gradinu in Rižani. Primerjava s šolama kaže na izrazite tipološke podobnosti: vse tri so enonadstropne, s štirikapno streho, glavno fasado usmerjeno proti jugu, poudarjenim vhodom, pravokotnim osnovnim volumnom in pomožnim delom zadaj. Vse jih od ceste ločuje nizek kamnit zid, ob stavbi pa so imele vodnjak.

Šola ima visoko zgodovinsko, tipološko in prostorsko vrednost kot pomemben primer šolskega gradbeništvja v času italijanske oblasti ter kot del identitete vasi Boršt. Kulturnovarstveni pogoji določajo, da se objekt v veliki meri ohranja, zato večji posegi niso dovoljeni. Dovoljene so spremembe, kjer objekt vračamo v originalno stanje, kot na primer okna, ki morajo biti obnovljena po originalnem vzoru. Pri načrtovanju nadaljnjih posegov je zato treba posebej upoštevati vrednotenje stavbe. Glavni volumen objekta ima izjemen pomen, prizidek in ostali deli zgradbe srednji pomen, medtem ko je notranja razporeditev v nadstropju manj pomembna. Šolska stavba je v vasi posebnost, saj v prostoru dominira. Z okolico se sklada zaradi uporabe lokalnih materialov in tradicionalnih tehnik, obenem pa izstopa zaradi svoje tipološke zasnove, kamnitih dekoracij in same velikosti.

Od ostalih objektov na podeželju se šola razlikuje zaradi novega programa, ki ga predstavlja in ga do tedaj še ni bilo. Kljub temu je bila sprejeta kot dobrodošla, saj so jo gradili domači mojstri z lokalnimi materiali. Tako je vplivala na oblikovanje lokalne identitete ter krepla zavedanje o pomenu šolanja, ne glede na to, da je nastala v času italijanske oblasti.

PROGRAMSKI KONTEKST



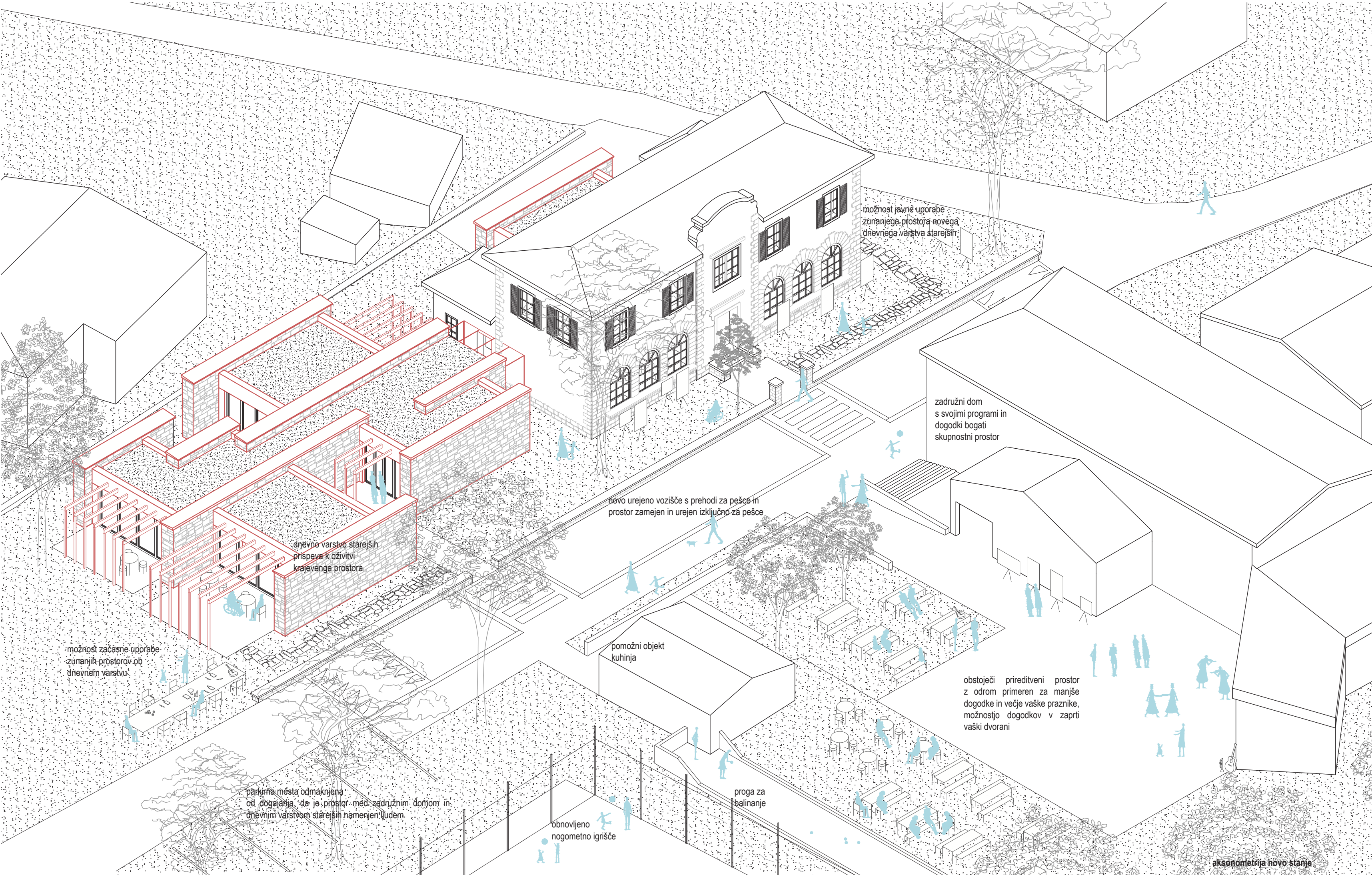
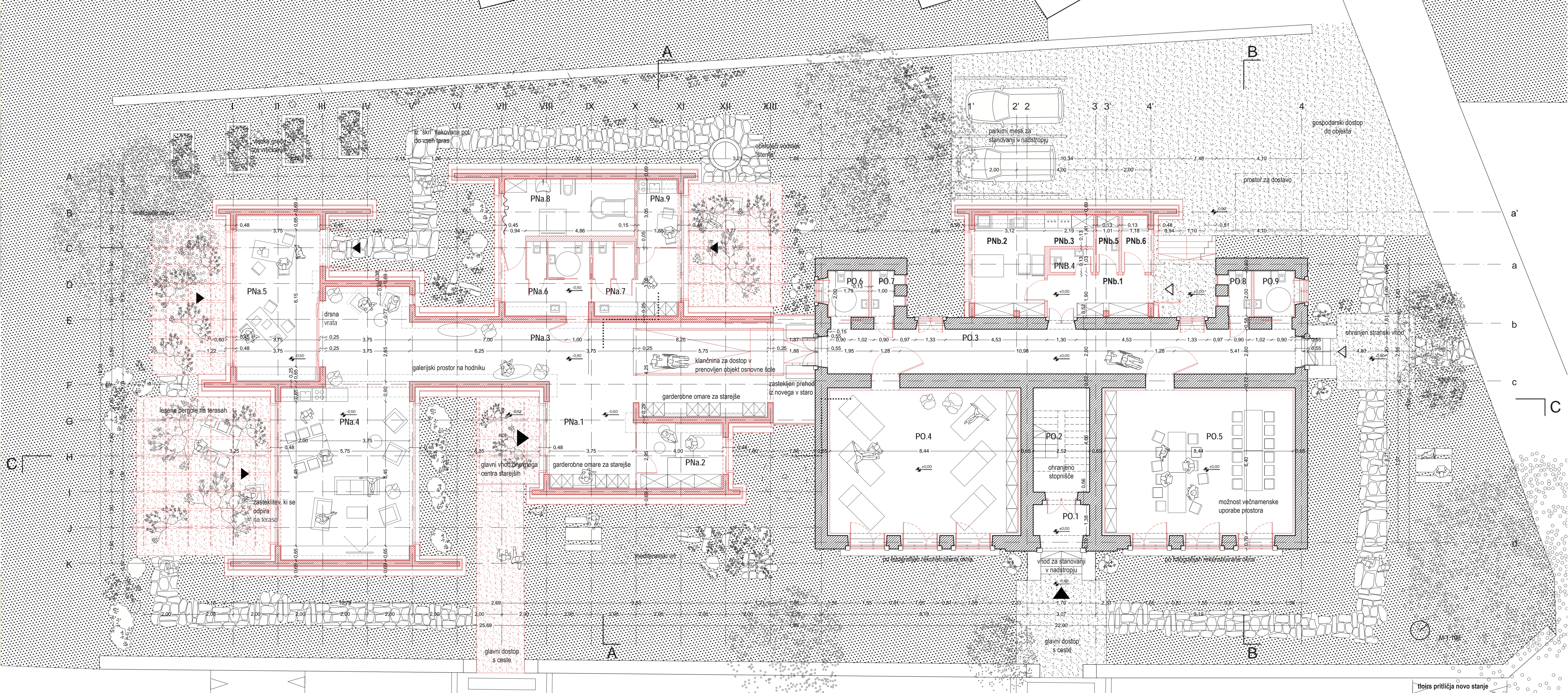
fotografija starostnikov, na sprehodu ob nekdanji šoli v Borštu

Starostniki imajo zaradi svojih značilnosti, ki jih starost prinese tudi svoje potrebe. Značilnosti in potrebe hkrati narekujejo potrebne prostore za to starostno skupino in kakšno opremo morajo prostori vsebovati. Svoje dodaja tudi zakonodaja, ki se ozira na te potrebe in narekuje minimalne zahteve. Pri oblikovanju prostorov, namenjenih starejšim, pa je poleg funkcionalnih in tehničnih zahtev nujno upoštevati tudi izkustveni vidik, ki vključuje intuitivno zaznavanje prostora, občutek domačnosti ter stik z naravo in lokalnim okoljem. Prisotnost narave, prostorska raznolikost ter vključevanje elementov kulturne dediščine pomembno vplivajo na dobro počutje, saj starejšim omogočajo, da se v prostoru počutijo varno, sprejeto in povezano z lastno preteklostjo.

Glavni pogoj dnevnega varstva je, da se oskrbovanci dnevno vrnejo domov. Glede na pogovore z zaposlenimi v dnevnem centru v Kopru se starostniki, ki potrebujejo večjo zdravstveno oskrbo in so že hudo gibalno ovirani, pridružijo že institucionalnemu varstvu oz. če so še vitalni, živijo samostojno in svoje potrebe zadovoljujejo z različnimi društvi, srečanji, primernimi za starostnike. V dnevno varstvo se največkrat zato ujemajo starostniki na prehodu iz ene dobe v drugo, ki se za dnevno varstvo ne odločijo sami, temveč jih tam odpeljejo svojci, ki si želijo, da je starostnik čim dlje v domači oskrbi vendar za svojca ne uspeje skrbeti vseh 24 ur v dnevu. Želja je, da bi se starostniki že pred tem vključili v tako varstvo in ga kasneje zapustili ter tako razbremenili domove za ostarele, hkrati pa izboljšali počutje starostnikov, saj bi dlje časa ostali v domačem okolju in bližje poznanim osebam.

Pomemben vidik pri umestitvi starostnika v novo okolje je občutek domačnosti, ki ga dosežemo s premišljenim oblikovanjem prostorov, saj večina težko sprejema večje spremembe. Če so dnevni centri umeščeni v naselje in povezani z lokalno skupnostjo, starostnikom omogočajo, da ostanejo blizu doma ter ohranjajo stike z znanimi ljudmi in okoljem. Bližina olajša prehod v dnevni center in omogoča redne stike z družino, znanci, sosedi ter drugimi uporabniki. Vključevanje starostnikov v lokalno skupnost krepi zavedanje, da so še vedno aktivni del družbe, hkrati bi pa npr. soupraba prostorov in določenih dejavnosti spodbujala vključenost, medgeneracijsko povezovanje ter zmanjšala tveganje za socialno izolacijo.





PROJEKTA REŠITEV
 Zasnova projekta temelji na ohranjanju identitete kraja in na spoštljivi integraciji novega programa v obstoječo vaško strukturo. Z umestitvijo varstvenega centra starejših v objekt nekdanje šole, ki že danes deluje kot središče družabnega življenja vasi, se prostor ohranja kot stičišče generacij in se hkrati programsko nadgrajuje. Območje med šolo in zadružnim domom, kjer se vaščani naravno zbirajo, preoblikujem v prijeten, varen in povezuje javni prostor, ki omogoča srečevanje različnih starostnih skupin in spodbuja medgeneracijsko druženje. Često, ki poteka med obema objektoma, s tlakovanimi in umirjanjem prometa preoblikujem v površino prvotno namenjeno peščem. Parkirišče prestavim iz središča dogajanja ob rob ceste, da središče vasi pridobi več prostora za pešce in zelenilneve.

Obstoječi objekt nekdanje šole, ki ima močno simbolno in prostorsko vlogo, ohranjam kot dominantno, novi volumni pa so do njega podrejeni v merilu, materialnosti in legi. Novi prostori so oblikovani kot pritičji kamniti paviljon, ki izhajajo iz istrske krajine in lokalne gradbene tradicije. V horizontalni smeri so upodobljeni zidovi v tehniki suhozida, ki s svojo robustnostjo dajejo občutek trdnosti, zaščite in zavetja, medtem pa velike steklene površine pravokotno na njih omogočajo odprtost, prehajanje svetlobe in stik z naravo.

Strehe novih prizidkov so ravne in zelenjene, da se arhitektura zlije s krajino in deluje kot njen naravni del, pergole med zidovi pa ustvarjajo prijetno mikroklimo in senčene zunanje prostore. Novi volumni ne posnemajo obstoječe arhitekture, temveč jo interpretirajo in z njo vzpostavljajo subtilen dialog med stari in novim. Med obstoječim objektom in novo dozidavo pa pustim vrzel, ki omogoča jasen predah med stari in novim. Oba dela tako novi kot stari del ostajata avtonomna v svoji izraznosti, hkrati pa sta funkcionalno povezana preko "lahkega" zastekljenega prehoda. Organizacijska logika nove zasnove izhaja iz tlorisne strukture nekdanje šole, ki je na glavno komunikacijsko os prilepila posamezne prostore. To logiko nadaljujem, a jo reinterpretiram v sodobnejši in bolj dinamični prostorski izkušnji, kjer se med posameznimi volumni ustvarjajo prehodi, pogledi in zunanje povezave.

Programsko so novi prostori, namenjeni druženju, ustvarjanju in klepetu, bolj odprti, svetli in ekstrovertirani, medtem ko so stari prostori nekdanje šole, umirjeni in introvertirani, ohranjajo značaj za počitek in sprostitve. Dialog med stari in novim se tako vzpostavlja ne le v materialnosti in obliki, temveč tudi v značaju prostora in njegovi uporabi. Prenova same šole temelji na ohranjanju njenega kulturnega, arhitekturnega in zgodovinskega pomena. Ohranjam obstoječe kamnite detaje, okenske kamnite okvirje, glavne volume in dekorativne elemente, saniram poškodovane konstrukcije in ponovno vzpostavim prvotne odprtine po arhivskih fotografijah. V pritičju uredim prostore dnevnega varstva starejših, ki ohranjajo reprezentančni značaj nekdanjih učilnic, v nadstropju pa dve svetli, funkcionalno zasnovani stanovanji, ki se organizirata okoli servisnega jedra in izkoriščata naravno svetlobo. Osrednje stopnišče, ki nosi duh nekdanjega šolskega značaja, se ohranja in obnovi kot vezni element med zgodovino in sodobnostjo. Celoten poseg gradi ravnotežje med preteklostjo in prihodnostjo, med trdnostjo kamna in lahkostjo svetlobe, ter med individualnim in skupnostnim. Tako nastane prostor, ki povezuje kraj, ljudi in čas.

