

DOM SMO+MI!

Projektna študija sprejema in namestitve prisilcev za azil v Sloveniji ter idejna zasnova Skupnosti mladih odraslih in migrantov na območju Samskega doma Jeranova v Ljubljani

avtorica: Ema Duraković Koprivnik
mentorica: prof. mag. Anja Planišček, uni. dipl. inž. arh.
Oktober, 2025 | EMŠA

Probem nastanitve prisilcev za azil

V sodobnem sociološkem diskurzu je integracija razumljena kot proces vključevanja posameznikov v družbo, ki zahteva izpolnitev več pogojev, kot so medsebojno spoštovanje, enake možnosti za sodelovanje in občutek pripadnosti. Uspešna integracija temelji na aktivnem vključevanju in odprtosti družbenih struktur, ki omogočajo samoodločanje in socialno participacijo prisilcev za azil.

Trenutni azilni sistem v Sloveniji, ki temelji na totalnih institucijah, kot jih opredeljuje Goffman in Flaker, deluje rigidno in segregacijsko. Totalne institucije so značilne po strogi regulaciji, omejevanju osebnega prostora in nadzoru, kar vodi do zmanjšanja samostojnosti in slabšega psihofizičnega počutja posameznikov. Teorija osebnega prostora po Sommerju dodatno osvetljuje negativne posledice takšnih institucij, saj premajhen osebni prostor in pomanjkanje nadzora nad svojim okoljem povzročata občutek ogroženosti in stresa. Prisilci za azil v takšnih okoljih pogosto doživljajo kršitev osebnih meja, kar vpliva na njihovo dobrobit in otežuje proces integracije. Takšen sistem zato ne omogoča potrebnih pogojev za uspešno integracijo, saj ne upošteva ključnih psiholoških in socialnih potreb posameznikov. Če z osnovnim razumevanjem institucionalizacije razumemo, da obstoječ sistem azilnega doma in njegovih izpostav v Sloveniji ne zadostuje sodobnim zahtevam integracije. Azilni dom, kot totalna institucija, omejuje samoodločanje prisilcev za azil in negativno vpliva na njihovo psihofizično počutje. Takšen pristop ne omogoča ustvarjanja pogojev za učinkovito socialno vključevanje in medkulturni dialog, ki sta ključna za uspešno integracijo.

Vprašanje doma v procesu vključevanja migrantov je ključno: dom ne pomeni le fizične strukture, temveč prostor, kjer se razvijajo občutek varnosti, pripadnosti, identitete in medsebojnega sodelovanja. Integracija pogosto pomeni zagotovitev osnovnih bivalnih pogojev, medtem ko inkluzija zahteva, da dom nudi tudi priložnost za družbeno udeležbo, participacijo in medosebne vezi.

Inkluzivni pristopi temeljijo na dveh ključnih dimenzijah. Prva je prostorska: zagotavljanje bivalnih enot, ki so vgrajene v obstoječe urbano tkivo, dostopne do storitev in omogočajo zasebnost, a hkrati ponujajo tudi skupne prostore za srečevanja. Druga dimenzija je socialna: oblikovanje programov, ki spodbujajo interakcijo med prisilci za azil, begunci in lokalnimi prebivalci. Le kombinacija obeh dimenzij omogoča prehod od integracije, razumljene kot prilagoditev posameznika, k inkluziji, ki pomeni obojestranski proces sobivanja in sodelovanja.

Izbrani model pri katerem to velja je co-living, kjer zasebne enote združujejo skupne prostore (kuhinja, dnevne sobe, terase, skupne dvorane), kar omogoča posameznikom ohraniti zasebnost, hkrati pa se vključiti v življenje skupnosti, učiti jezika, izmenjevati kulturne prakse in graditi socialne mreže. Co-living deluje po principu: zasebno + delno zasebno + skupno, kjer stanovalci niso zgolj pasivni uporabniki prostora, ampak aktivni soustvarjalci. S tem koncept doma presega institucionalne nastanitve in omogoča, da dom postane prostor identitete, sodelovanja in prizadevanja za lokalno skupnost.

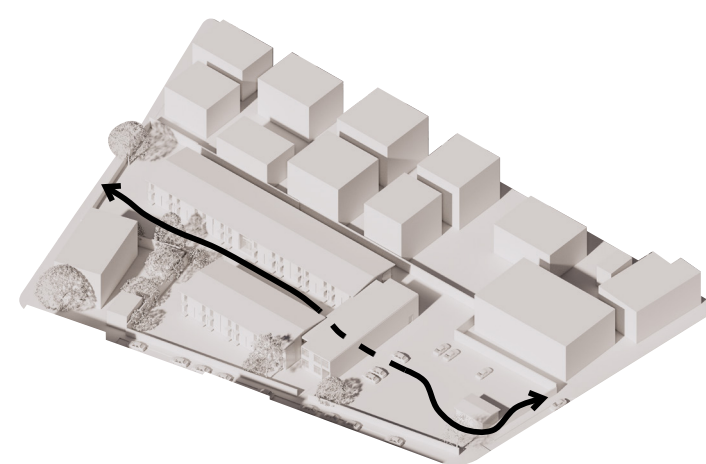
Urbanistična izhodišča

Osnovni cilji oblikovanja, ki predstavljajo temelj urbanistične zasnove, so: vzpostavitev prehodnosti na trenutno strogo omejenem območju, volumensko usklajevanje z obstoječo morfologijo naselja ter razdelitev parcele na zasebne in javne programe.

Prehodnost območja in njegova odprta dostopnost sta ključni z vidika stanovalcev, zlasti prisilcev za azil, ki se morajo v bivalnem okolju počutiti svobodno, neneadzorovano in vključeno v širši urbani prostor. Z oblikovanjem prostorskih prebojev in večjo zračnostjo zadržave se zmanjšuje občutek kontroliranega dostopa ter se presega institucionalni značaj, ki je pogosto značilen za obstoječe azilne domove.

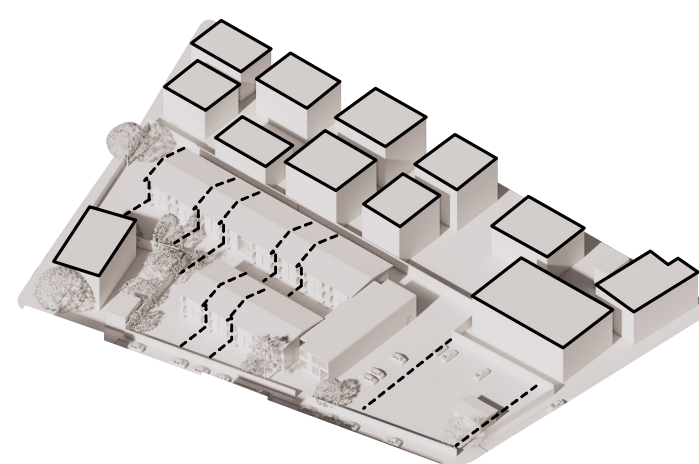
Analiza kaže, da obstoječi volumen s svojo monolitno zasnovo in zaprtim U-tlorisom deluje odmaknjeno in nadzorovano, kar v obravnavanem kontekstu ni ustrezno. Novi koncept zato predvideva razpršene volumne, ki z oblikovanjem manjših menihnih enot in odprtih vizualnih povezav sledijo značilnostim okoliske pozidave ter zmanjšujejo občutek izločenosti.

Razdelitev območja na zasebni in javni del dodatno prispeva k vključujočemu značaju zasnove. Na ta način se zagotavlja intimnost in varnost stanovalcev, hkrati pa se omogoča souporaba izbranih delov parcele – zlasti zelenih površin – tudi širši lokalni skupnosti. Takšna prostorska ureditev podpira integracijo stanovalcev v družbeno tkivo in omogoča, da se državno zemljišče razvije kot prostor sodelovanja in sooblikovanja, ne pa kot izolirana in zaprta enota.



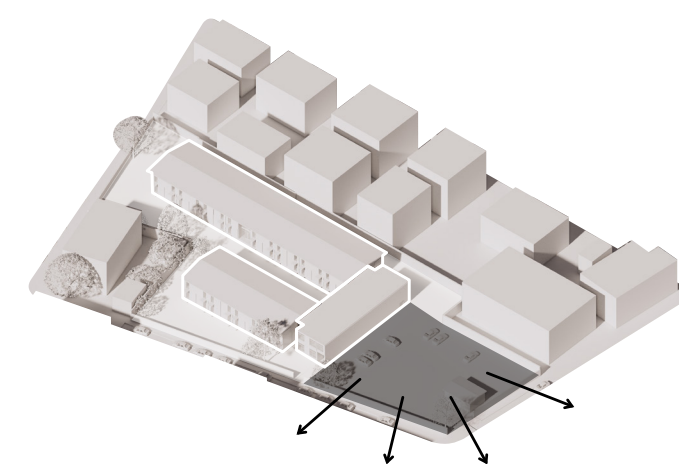
PREHODNOST

S prebojem servisne lamele omogočimo prehodnost območja, ki zmanjša občutek ujetosti in omogoči dostop z Mivke.



POSNEMANJE OKOLICE

Nadzidava stanovanjskega kompleksa in umestitev novega objekta, ki po svojih gabaritih posnema okolico.



ZASEBNO - JAVNO

Razmejitev parcele na območje več stanovanjske gradnje z bolj zasebnim in mimim karakterjem in območje, ki s svojim javnim programom dodaja utrip naselju.

Arhitekturna zasnova

Arhitekturna zasnova objekta temelji na umeščanju skupnih prostorov neposredno med stanovanjske enote, kar je doseženo z oblikovanjem novih servisnih jader. Na ta način se bivalne enote dopolnjujejo s prostori, ki spodbujajo srečevanje in interakcijo med stanovalci, hkrati pa zagotavljajo funkcionalno organizacijo kompleksa.

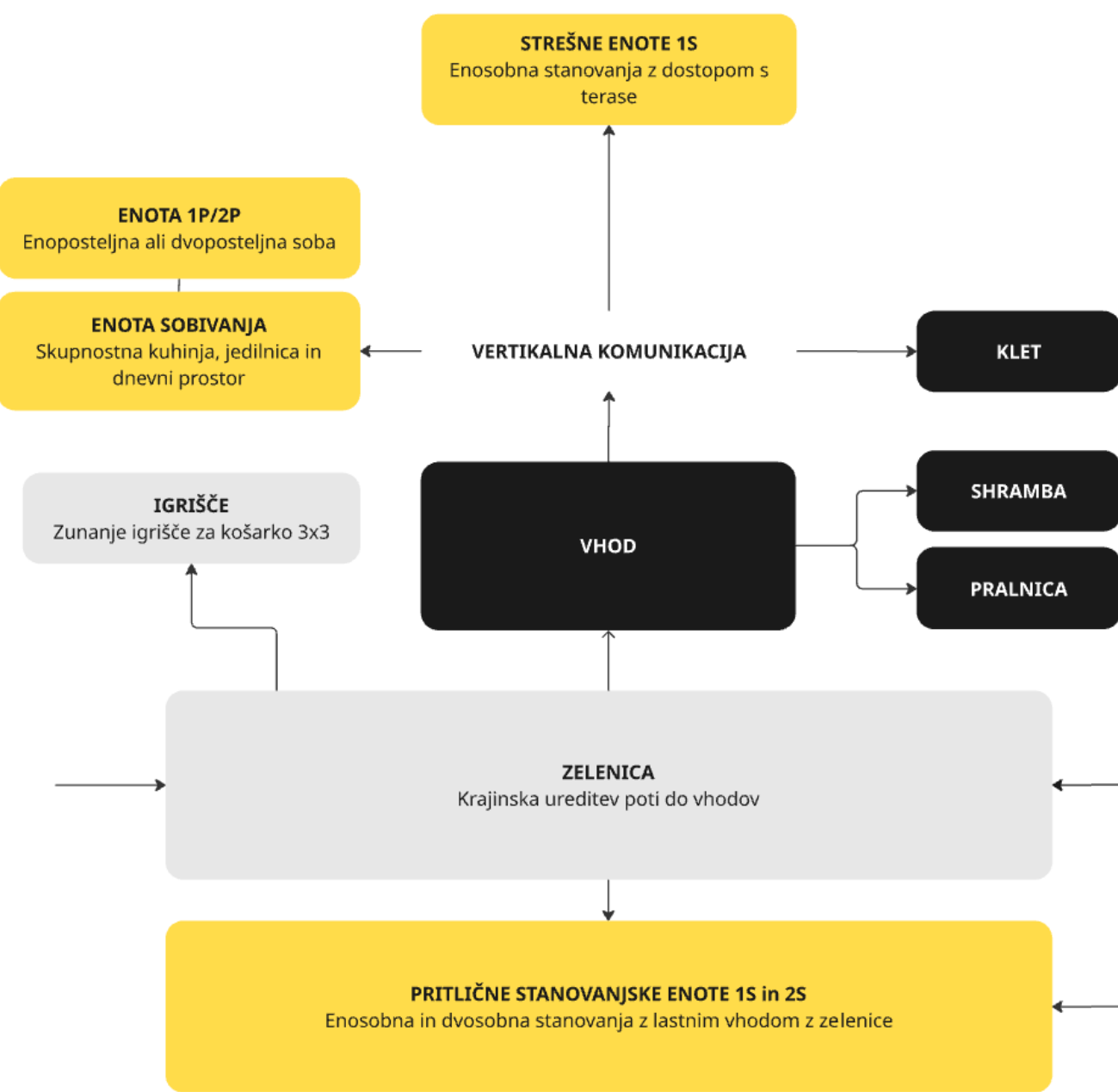
Nadzidava in prizidek sledita urbanističnim izhodiščem, ki se z gledajo po volumnu in orientaciji okoljskih objektov. S tem je doseženo skladno vključevanje nove arhitekture v obstoječi urbani kontekst, kar zmanjšuje občutek odstopanja in utrjuje prostorsko identiteto območja. Poseben pomen imajo ganki in terase, ki služijo kot element senčenja fasad ter kot podaljšek bivalnih prostorov. Na ta način ne opravljajo zgolj tehnične funkcije, temveč tudi socialno, saj omogočajo prehajanje med zasebnim in poljavnim prostorom ter spodbujajo neformalne oblike sobivanja.

Stanovanjski program dopolnjujeta servisni del in skupnostni center. Servisni del vključuje prostore za socialno in psihološko svetovanje, zdravstveno oskrbo ter administracijo Doma in skupnostnega centra. S tem je stanovalcem zagotovljena celovita podpora, ki presega zgolj bivalno funkcijo in omogoča integrirano skrb za uporabnike.

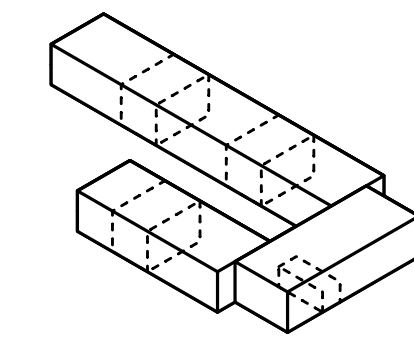
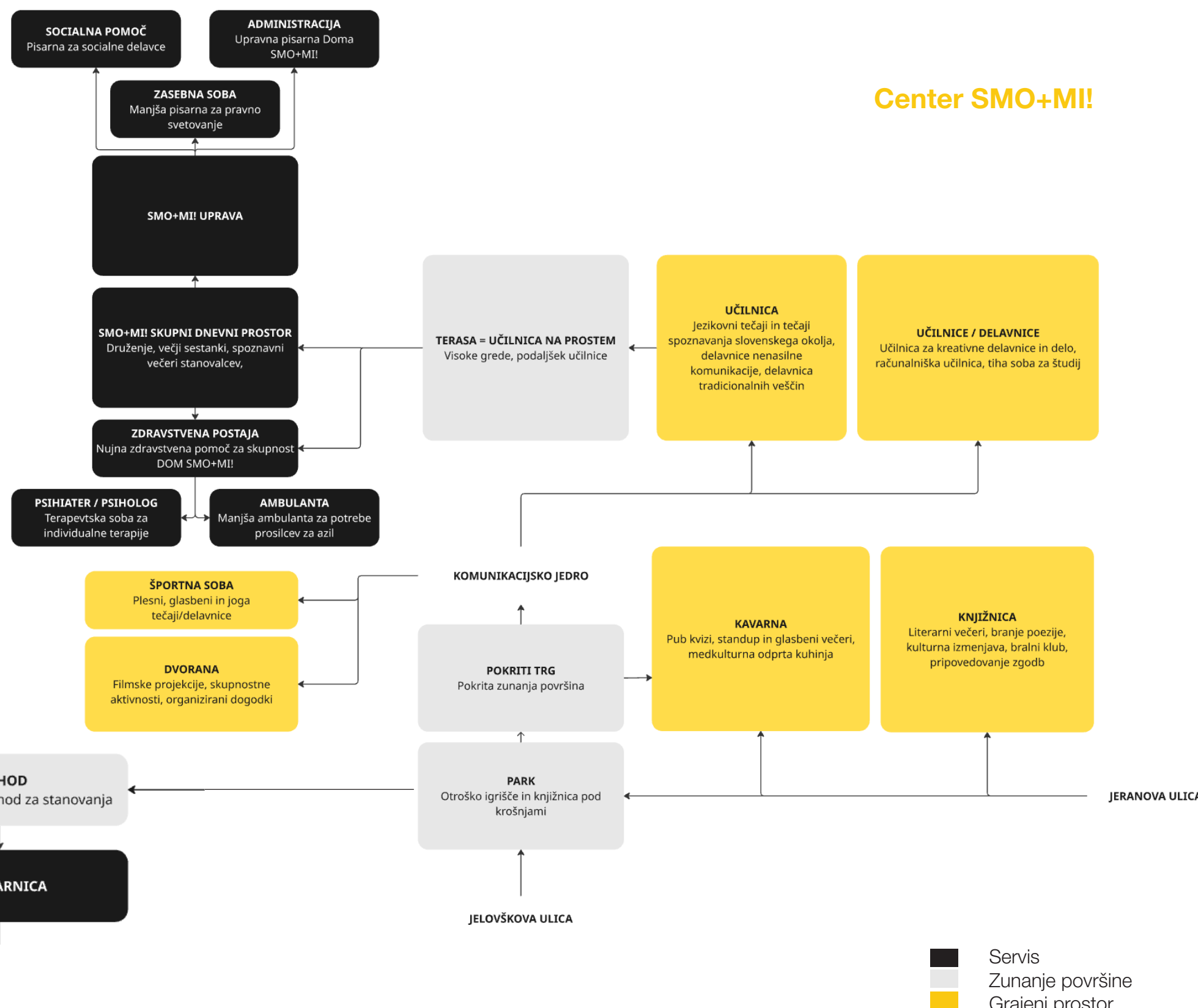
Skupnostni center je zasnovan kot odprt program, ki poleg stanovalcev nagovarja tudi širšo sosesko. Sestavljajo ga kavarna, knjižnica, učilnica in večnamensko dvorano, njegova umestitev pa je dopolnjena z novimi zelenimi površinami na jugovzhodnem delu parcele. Takšna organizacija ustvarja pogoje za souporabo in vzpostavljane novih oblik družbenih vezi. Medsebojna izpostavljenost in naključno srečevanje prispeva k destigmatizaciji ranljivih skupin ter spodbuja gradnjo odprte in vključujoče skupnosti.

Programska shema

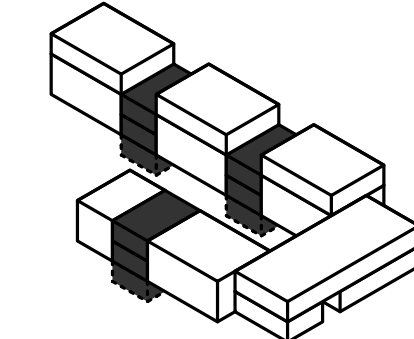
Dom SMO+MI!



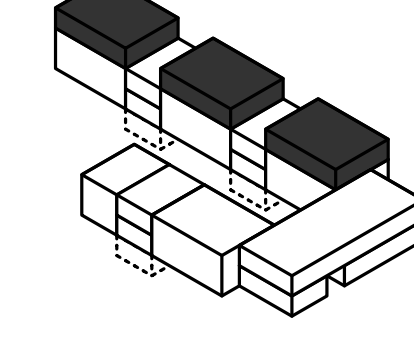
Center SMO+MI!



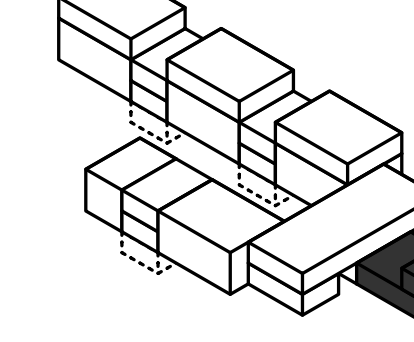
RUŠITEV



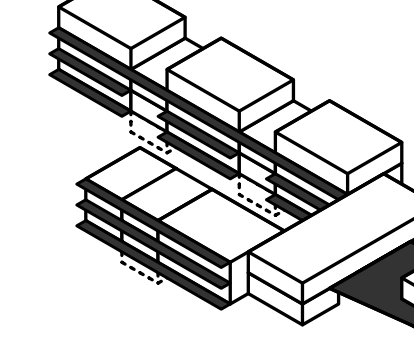
NOV SERVIS



NADZIDAVA

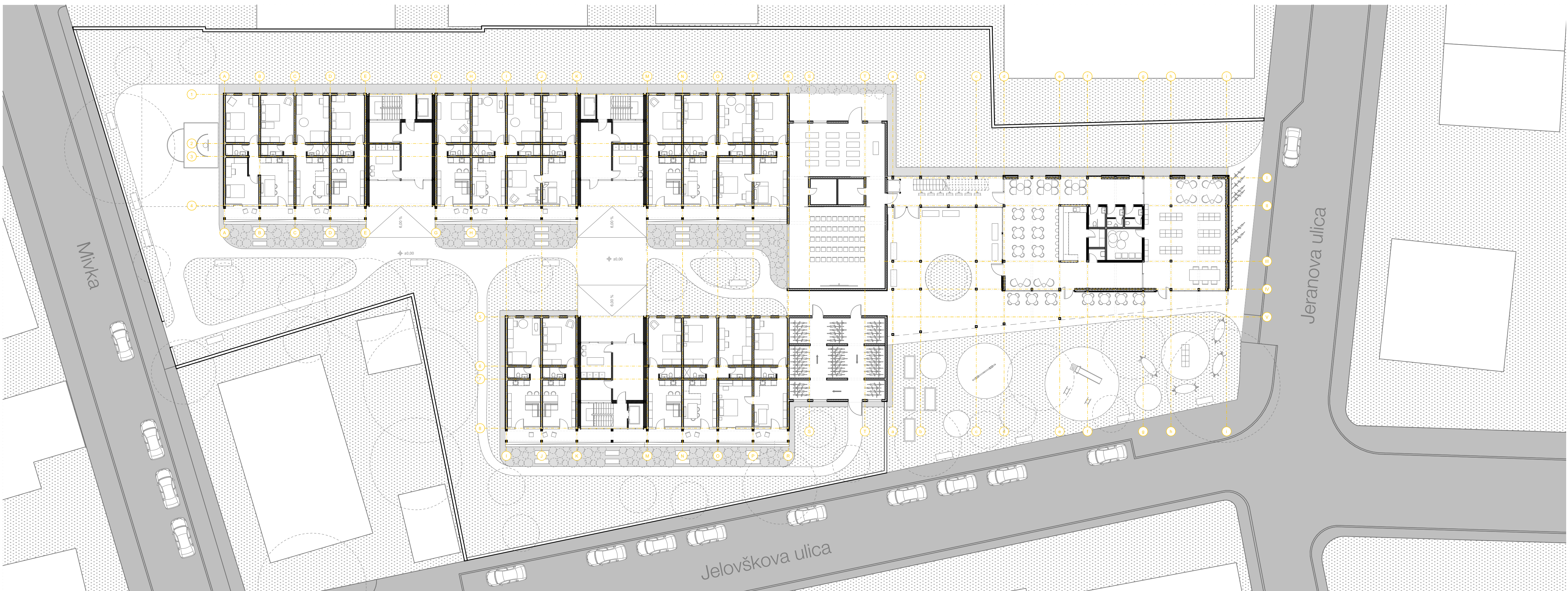


PRIZIDEK



SENČENJE

■ Servis
■ Zunanje površine
■ Grajeni prostor



Tloris pritličja z okolico

DOM SMO+MI!

Projektna študija sprejema in namestitve proslcev za azil v Sloveniji ter idejna zasnova Skupnosti mladih odraslih in migrantov na območju Samskega doma Jeranova v Ljubljani

avtorica: Ema Durakovič Koprivnik
mentorica: prof. mag. Anja Planišček, uni. dipl. inž. arh.
Oktober, 2025 | EMŠA

1 mreža : 3 tipi bivalnih enot

Dostopnost stanovanjskega kompleksa širši skupnosti ter njegova prilagodljivost različnim skupinam mladih odraslih in proslcev za azil predstavljata osrednji cilj zasnove. Komplex je oblikovan s tremi tipi bivalnih enot, kar omogoča fleksibilnost in lažje zadostitev raznolikim potrebam uporabnikov.

V pritličju vseh objektov so umeščena eno- in dvosobna stanovanja z lastnim vhodom z zelenih površin, kar stanovalcem zagotavlja večjo zasebnost in neodvisnost. Poleg tega se v pritličju nahajata skupna pralnica in skladišni prostori. Pralnica, namenjena vsem stanovalcem, spodbuja spontano srečevanje in neformalno interakcijo, s čimer krepi občutek skupnosti.

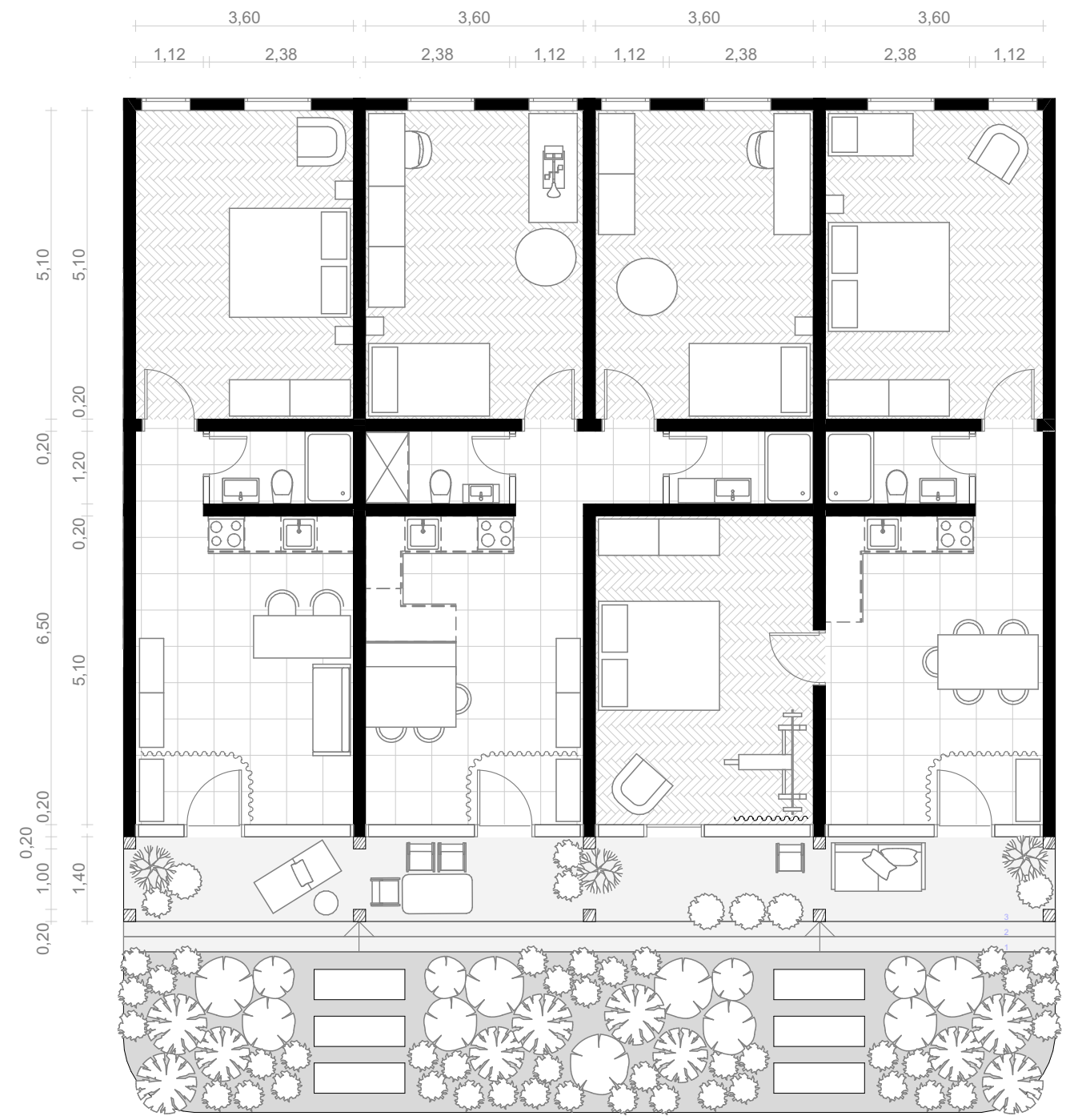
Prvo nadstropje je zasnovano kot prostor sobivanja (co-living), ki združuje individualne sobe z lastnimi kopalnicami in skupnimi prostori. Vsaka enota vsebuje enajst sob, primernih za bivanje ene ali dveh oseb. Stanovalci si delijo manjši predprostor, kuhinjo, jedilnico in dnevni prostor. Takšna zasnova spodbuja skupnostno življenje in socialno interakcijo, hkrati pa omogoča ohranjanje osnovne ravni zasebnosti.

V nadzidanem drugem nadstropju so manjša enosobna stanovanja, namenjena posameznikom, ki si želijo večje samostojnosti, a hkrati ostajajo del skupnosti. Stanovanja so prilagojena gibalno oviranim osebam, s čimer v inkluzivno zasnovo ne vključujemo zgolj proslcev za azil in mladih brez ovir. Streha nad skupnimi prostori enot sobivanja je oblikovana kot dodatna skupna površina, dostopna vsem. Predstavlja večnamenski prostor za srečevanje, sprostitev in skupne aktivnosti, s čimer krepi skupnostno dinamiko kompleksa.

V kleti so umeščeni kletni prostori posameznih stanovanj ter strojnica, kar omogoča urejeno tehnično infrastrukturo in sprošča bivalne površine v zgornjih etažah.

Raznolikost tipologij ter premišljena umešitev skupnih prostorov v pritličju, nadstropjih in na strehi omogočata, da se stanovalci vključujejo glede na lastne potrebe in življenjsko situacijo. Prostorska organizacija tako ne prispeva le k funkcionalnosti, temveč tudi k socialni trdnosti, saj spodbuja medkulturno in medgeneracijsko sobivanje ter ustvarja pogoje za vključujoče bivalno okolje.

Oznaka enote	1P	1S	2S
Opis	Enoposteljna soba lastna kopalnica deljeni skupni prostori	Enosobno stanovanje bivalni prostor s kuhinjo kopalnica spalnica klet	Dvosobno stanovanje bivalni prostor s kuhinjo kopalnica + stranišče* 2 sobi klet
Kapaciteta	1-2 osebi	1-2 osebi	2-4 osebe
Dostop	severno stopnišče	južna fasada	južna fasada
Student	✓	✓	
Mlada zaposlena oseba	✓	✓	
Dva cimra		✓	✓
Sorojenca		✓	✓
Mlad par	✓	✓	
Dve mladi zaposleni osebi			✓
Dva mlada para			✓
Mlada družina			✓
Mlad par in sorojenec			✓



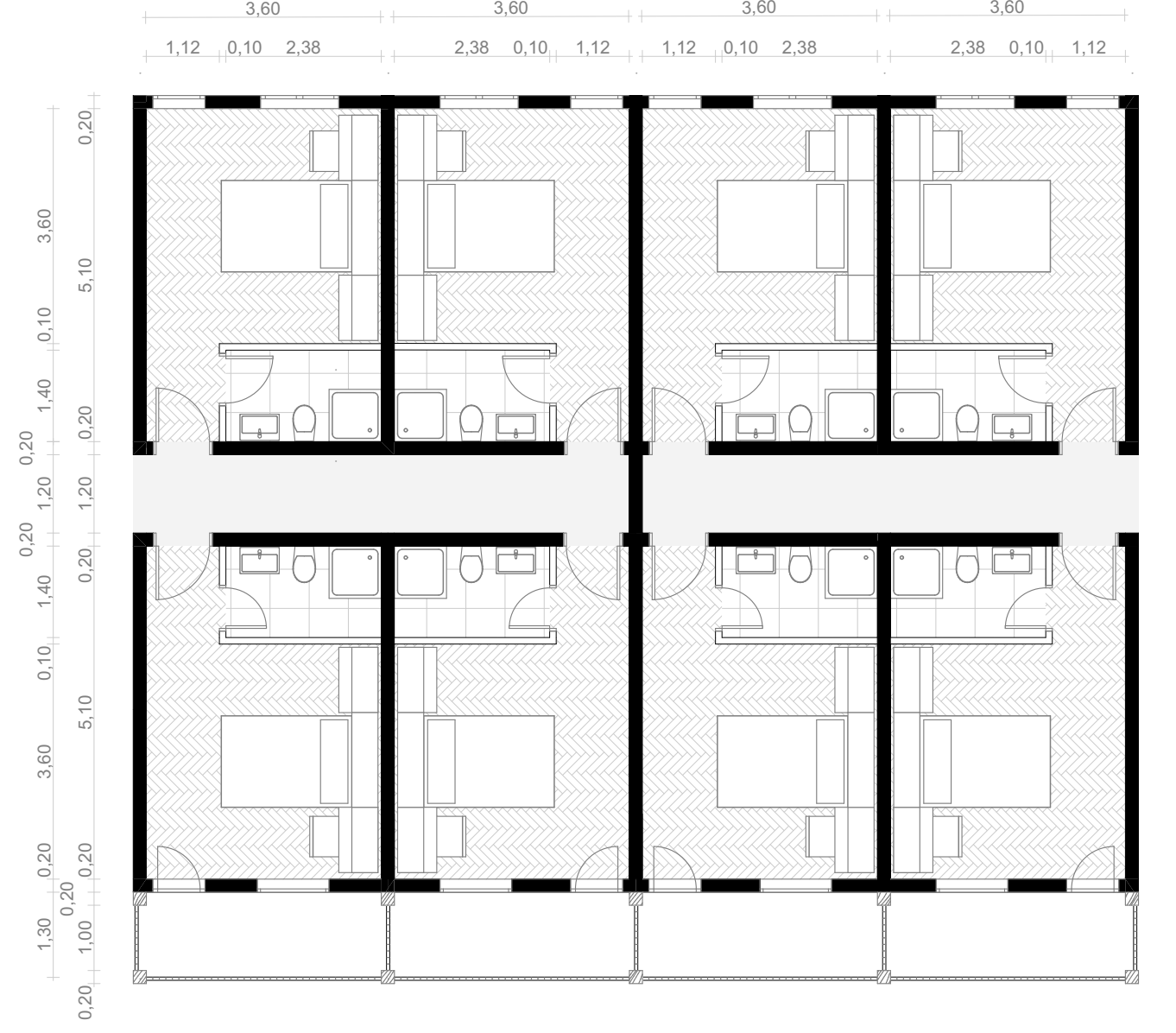
Tloris 1- in 2-sobnih stanovanj v pritličju

M 1:100



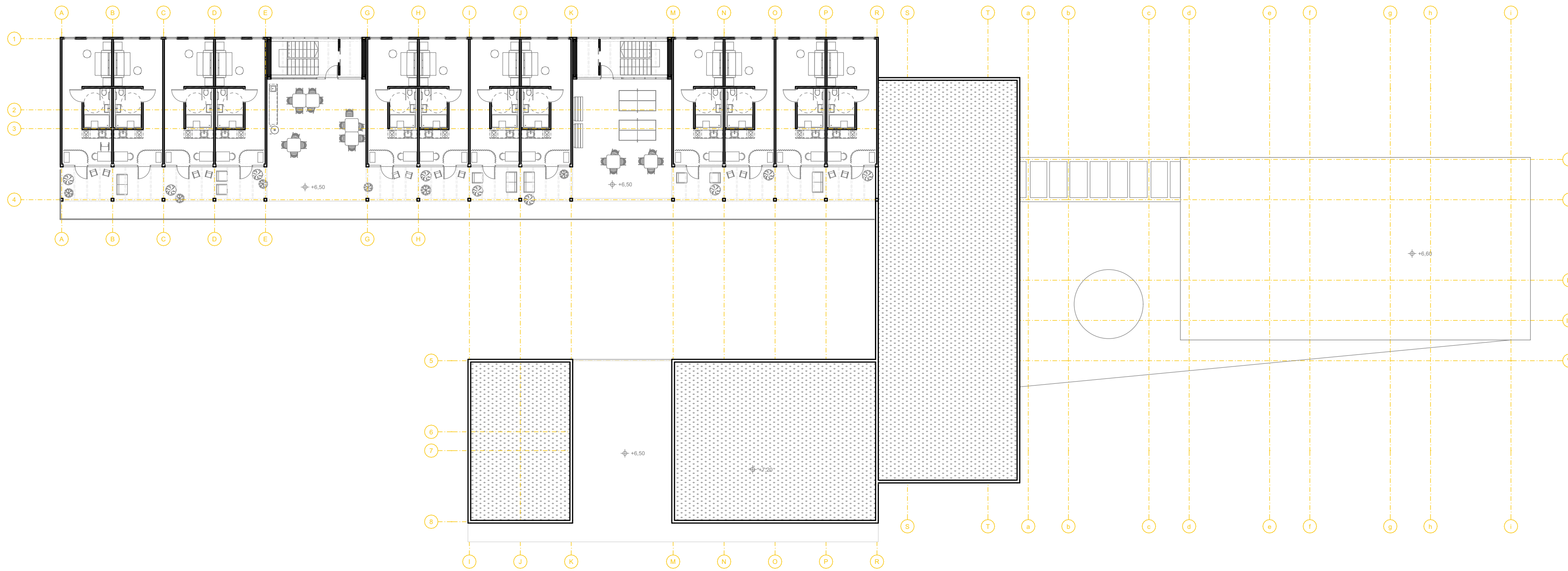
Tloris 1. nadstropja

M 1:250



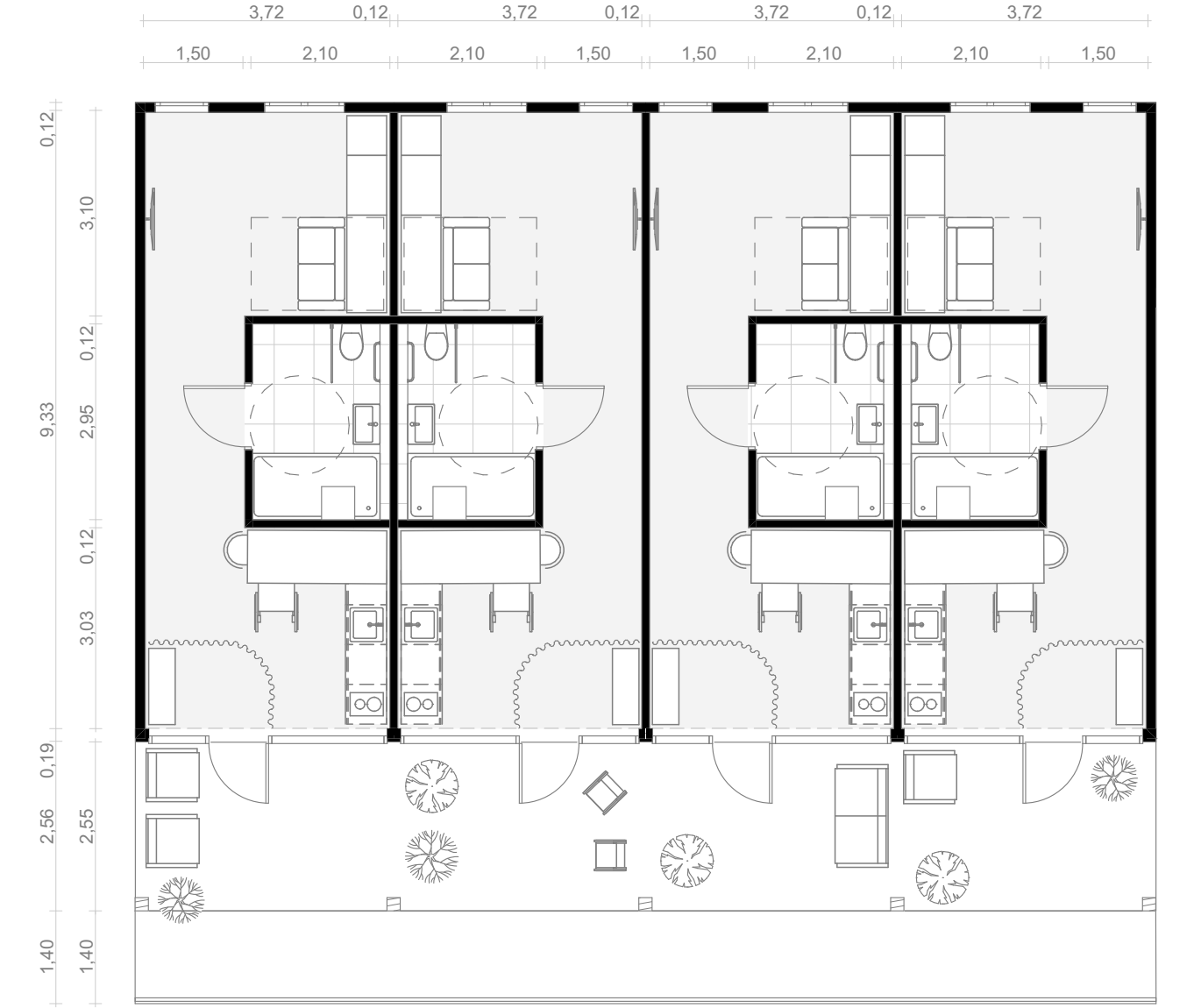
Tloris co-living sob v 1. nadstropju

M 1:100



Tloris 1. nadstropja

M 1:250



Tloris 1-sobnih stanovanj v 2. nadstropju

M 1:100



Vzdolžni prerez čez konstrukcijo

M 1:250



Pogled na zelenico pred Centrom



Pogled na pokrit trg pred Centrom



Pogled na urejeno dostopno pot med stanovanjskima blokoma