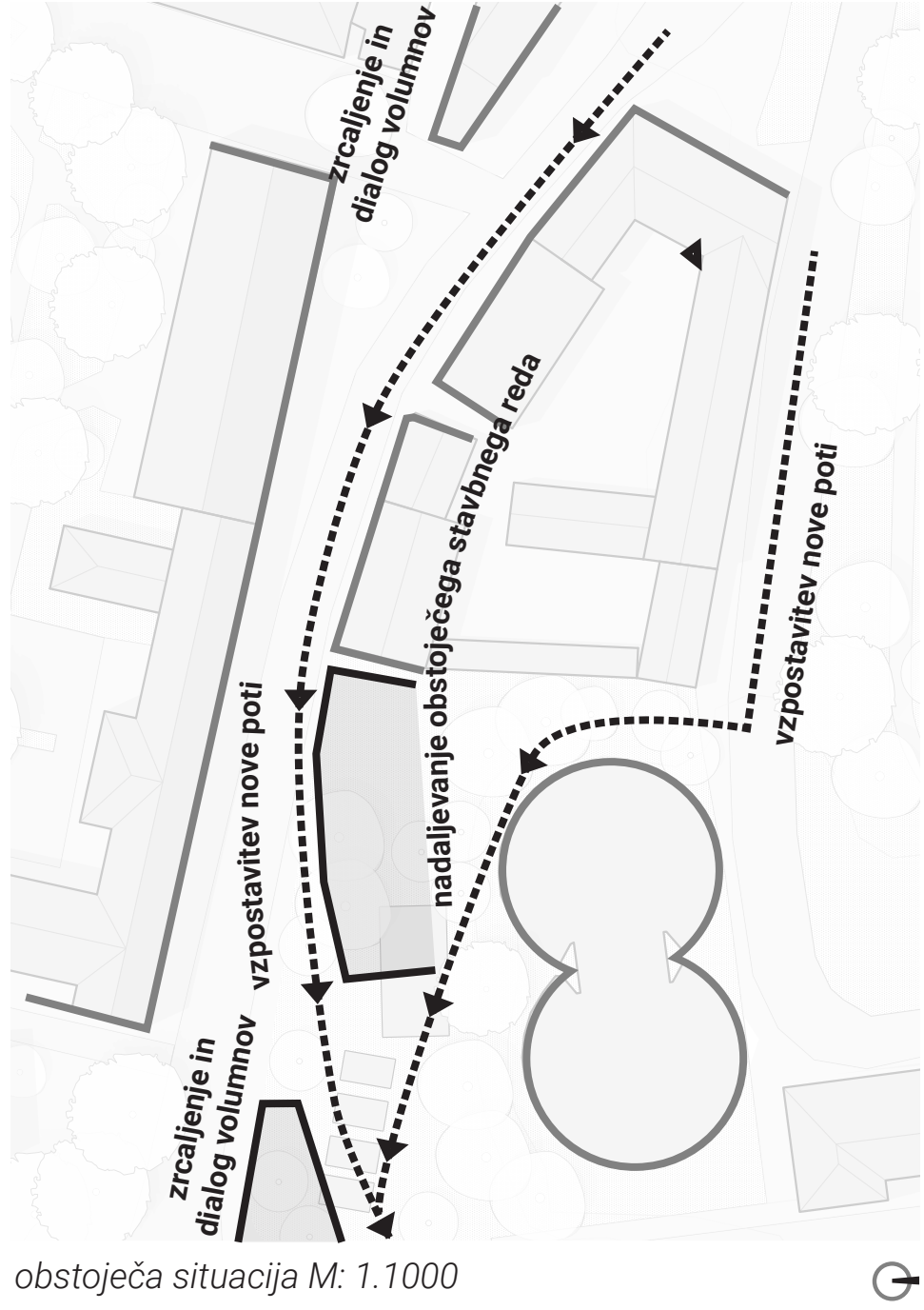


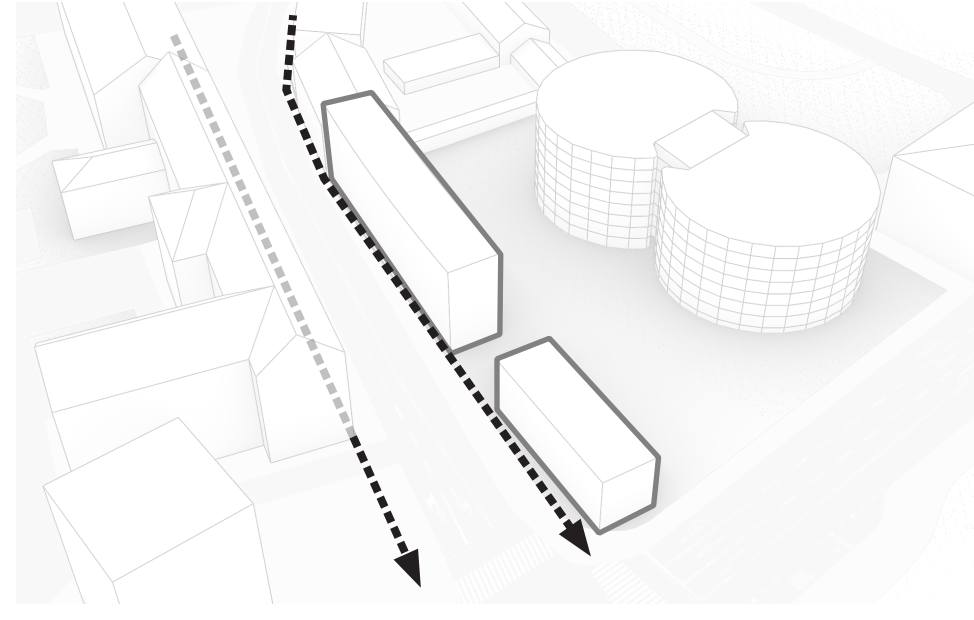
BREZDOMCI in ARHITEKTURA

spregledani uporabniki arhitekture

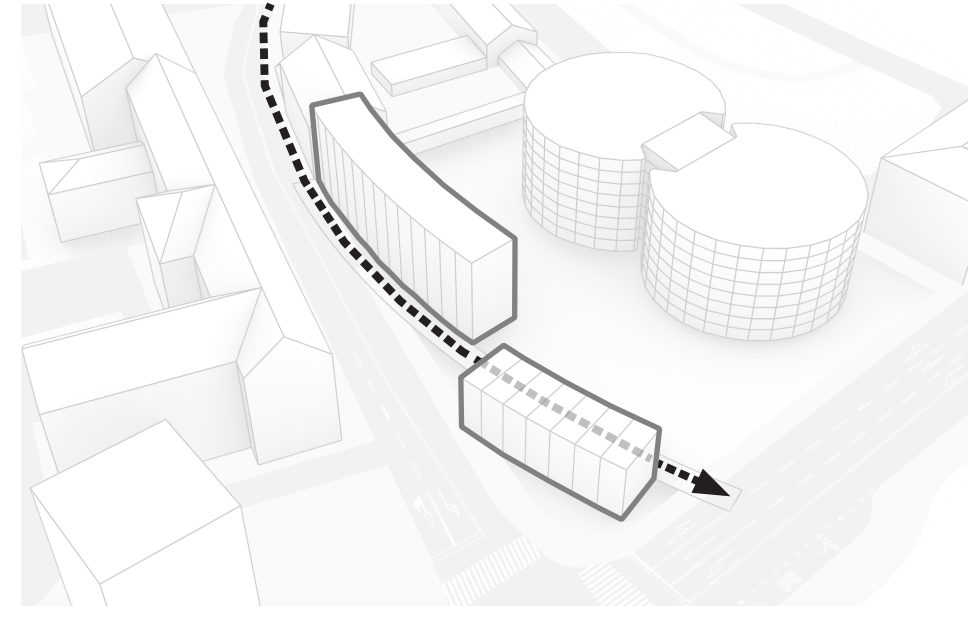
avtor: Oskar Divjak, mentor: prof.dr. Matej Blenkuš



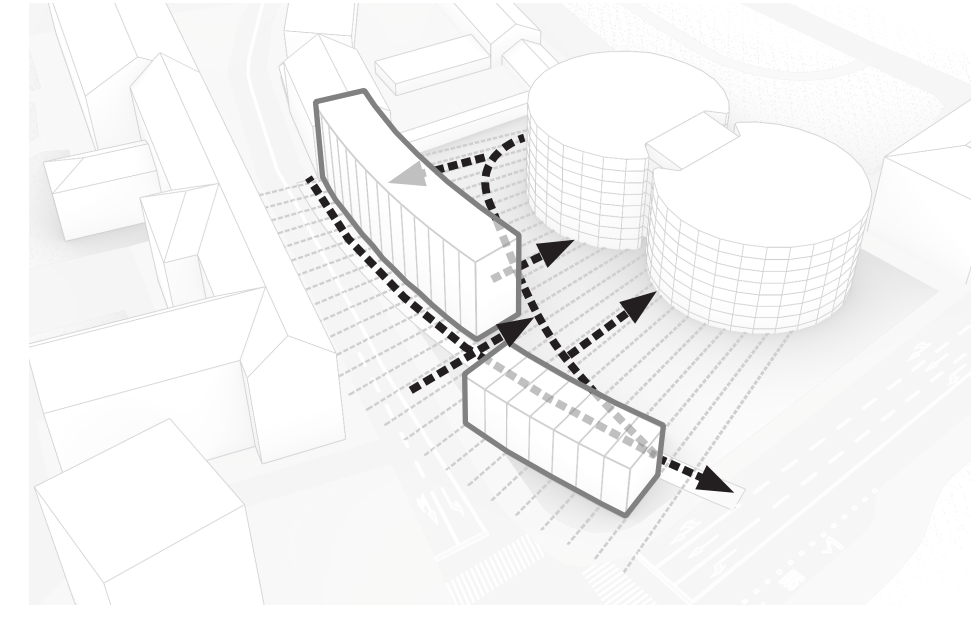
obstoječa situacija M: 1.1000



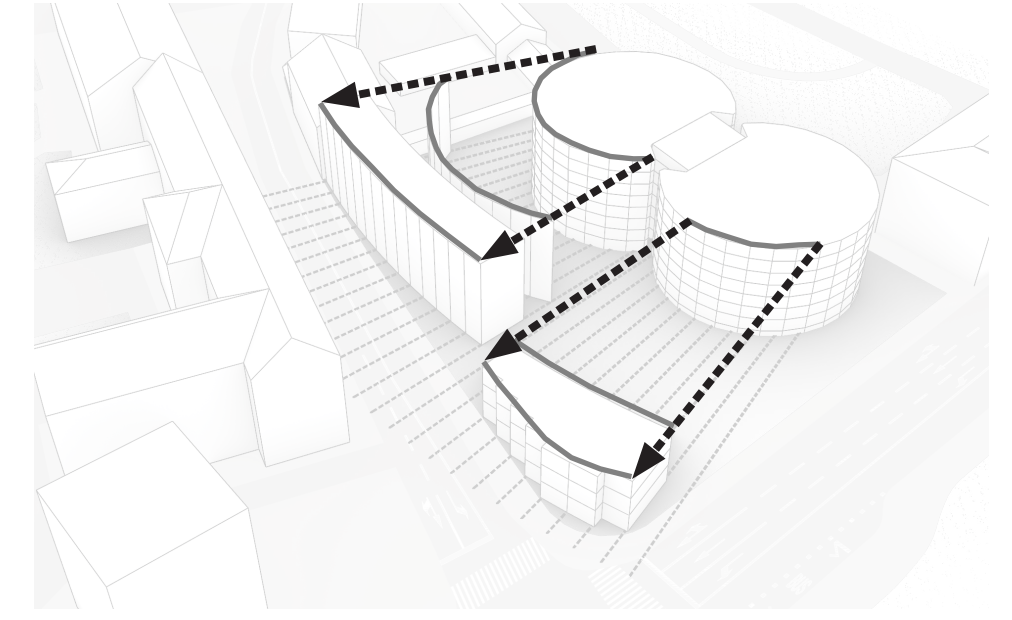
volumna sledita stavbni liniji



krivina ustvari novo pot



vzpostavitev nove mreže in poti



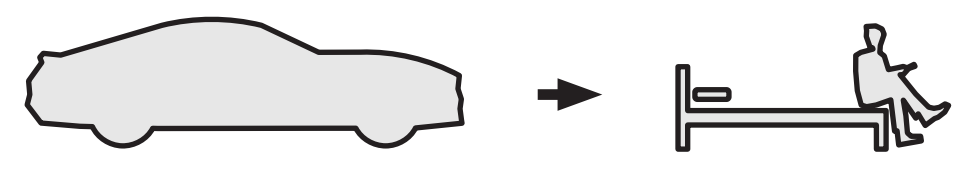
Severjevi garaži ponudita obliko fasadi

Lokacija se nahaja na križišču Poljanske in Roške ceste. V bližini se nahajata dva pomembna kulturno-arhitekturna objekta: - garažna hiša TGH-48, arhitekta Savina Severja, terposlovna stanovanjska hiša na Poljanski cesti 22, arhitekta Janeza Koželja. Zavoj Poljanske ceste se izkoristi za močno, a zanimivo, arhitekturno-urbanistično potezo - krivuljo, ki se odmakne od hrupnega in polnega križišča in tako predstavlja povabilo v nov mikro-kozmos, ki ga polnita skupnost in življenje. Objekta sledita krivulji, volumensko sledita stavni liniji, zrcalita Peglezen ter s fasada tvorita vizualno povezanost z garažno hišo TGH-48. Kljub temu, da se v okolici tvori park ob križišču, objekt razmeji križišče in park v svoji četrtini in tako ustvari nov park, ki povezuje stanovalce. Krivulja prav tako ustvari priložnost nove ideje, ki se izrazi skozi drugo mrežo, ki ni pravokotna, ampak radialna. Meje volumnov tako sledijo radialni razporeditvi in ustvarijo možnost prehajanja prečno, ter vstopanja radialno.

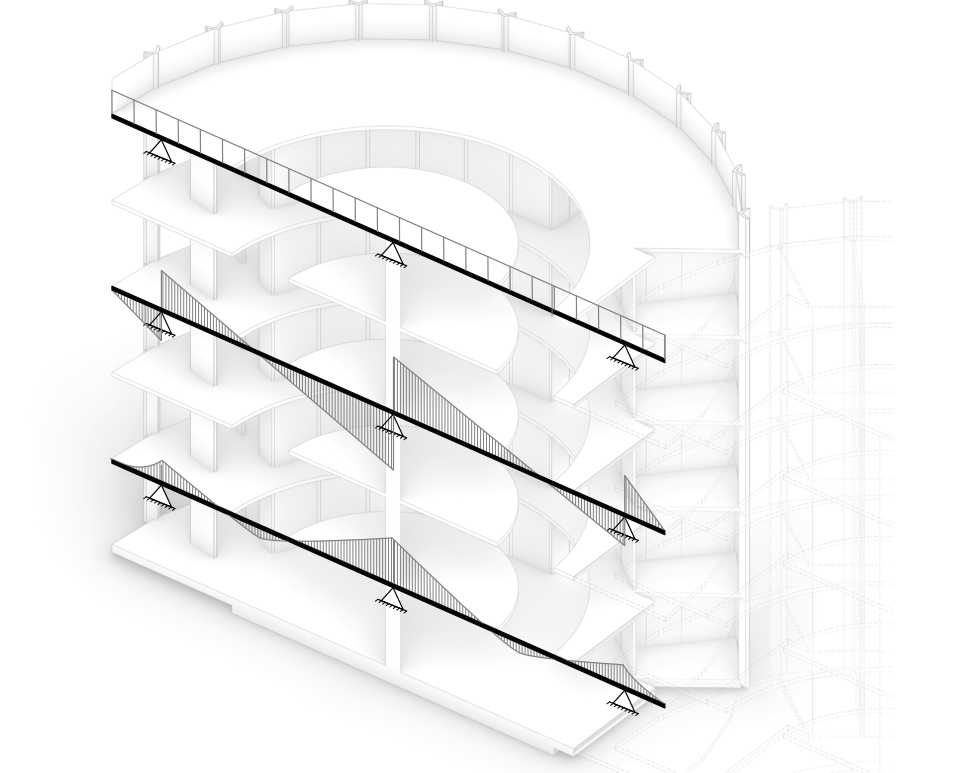
Prostor postane popolnoma nasičen s, na prvi pogled, popolnoma mešanimi skupinami družbe. Začne se postavljati vprašanja: Kdo želi sploh živeti zraven brezdomcev? Kako odvisniki od različnih substanc delujejo v istem prostoru kot mlade družine? Ali ni to nevarno? V oporo so lahko že izvedeni projekti v tujini Najprej stanovanje, ki poudarjajo, da je skupnost prav ta, ki dokazuje, da so ljudje, ne glede na njihovo ozadje, zmožni živeti v istem prostoru. Projektu to zastavi zelo močne ovire in skrbi. Problem brezdomstva je tako potrebno celostno reševati, ni samo stvar ponujanja bivališč, ampak predvsem obravnava brezdomca kot osebo in mu ponuditi vse vrste pomoči, zdravstveno, psihično, socialno, družbeno ter predvsem stanovanjsko. Brezdomec tako ni več "smet" iz ulice, ampak ga družba lahko začne dojemati kot človeka, kot pripadnika družbe. Ključno je delovanje skupnosti. Le ta je zmožna ponuditi nove možnosti socialne reintegracije.

Reprogramiranje garaže

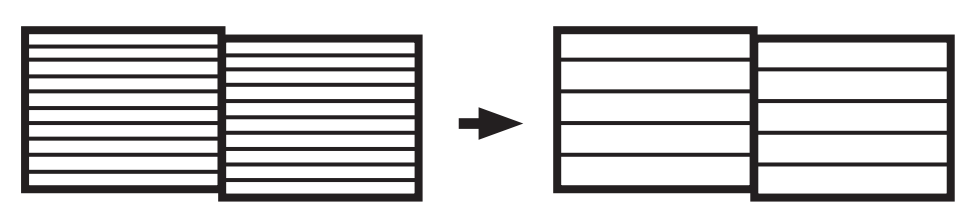
Objekt se ohrani v celoti, spremeni se namembnost in prilagodi notranjost. En valj se nameni študentom, en valj pa se nameni brezdomcem - kot soba za eno noč. Kljub temu, da so brezdomci stigmatizirana skupnost, to še ne pomeni, da si ne zaslužijo dostojne prenočitve pod streho. Zaradi svoje nizke medetažne višine (2.2m), se zasnove na obrobju volumna sobe, ki imajo medetažo. To hkrati omogoča v primeru študentskega doma zasebnost vsakemu študentu, ter svetel delovni prostor. V primeru začasnega "zavetišča" pa omogoča dve postelji v sobi, obe imata visoko zasebnost. Posebnost pa se dogaja v središču zasnove. Ker ni nobenega obstoječega vira svetlobe, je potrebno ustvariti nove svetlobnike, skozi katere poteka veliko stopnišče. Znotraj se porodi študijski prostor ali družbeni kotiček oz. krog.



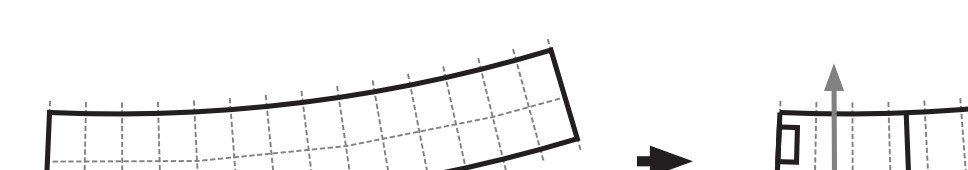
reprogramiranje garaž v bivalne prostore



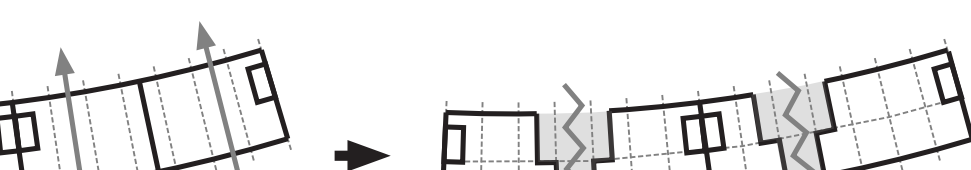
shema sil v plošči



etažna višina se prilagodi



spalni prostor določi os



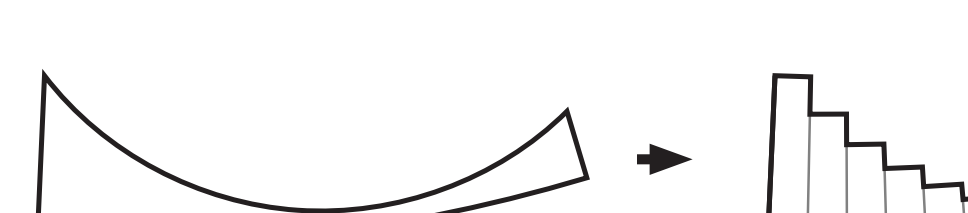
dvostranska orientacija



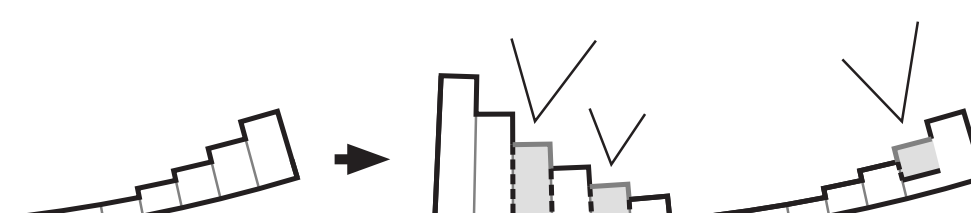
združevanje skupnega prostora



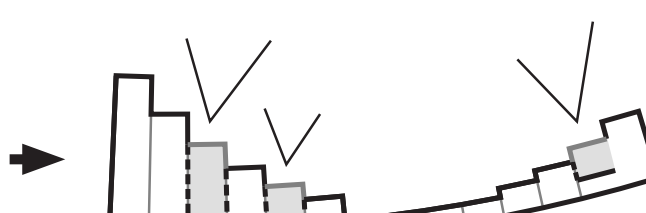
odpravljanje zidov in združevanje ljudi



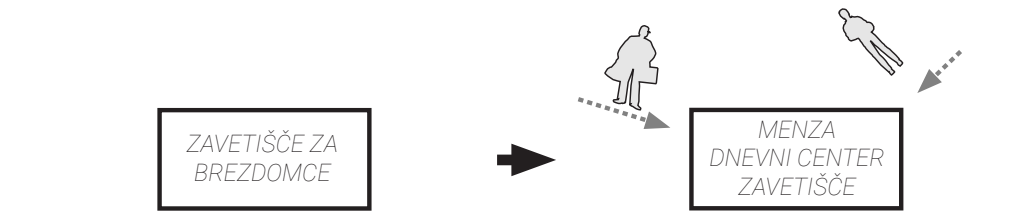
krivulja iz Severjevih garaž



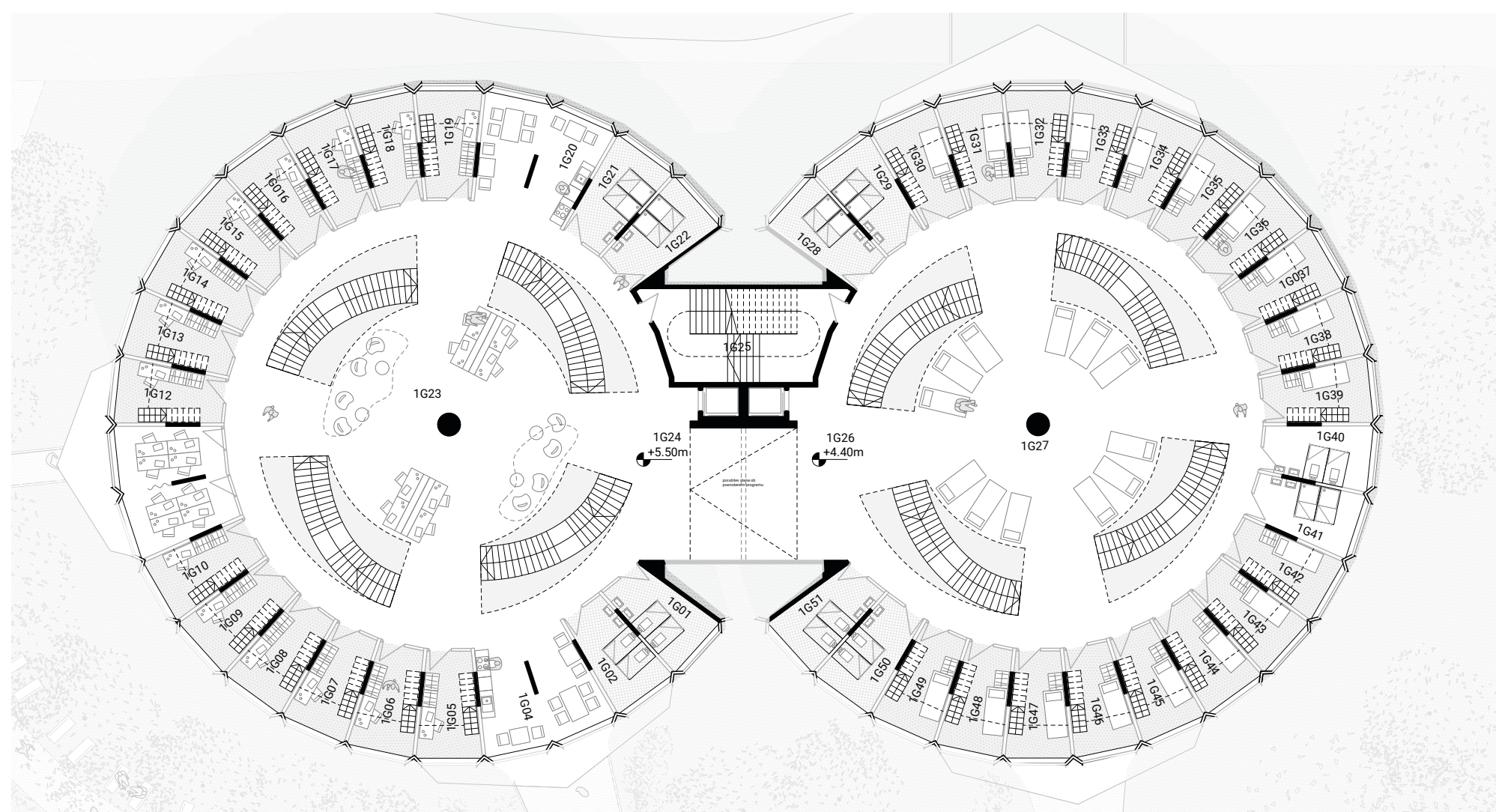
prilagoditev na os



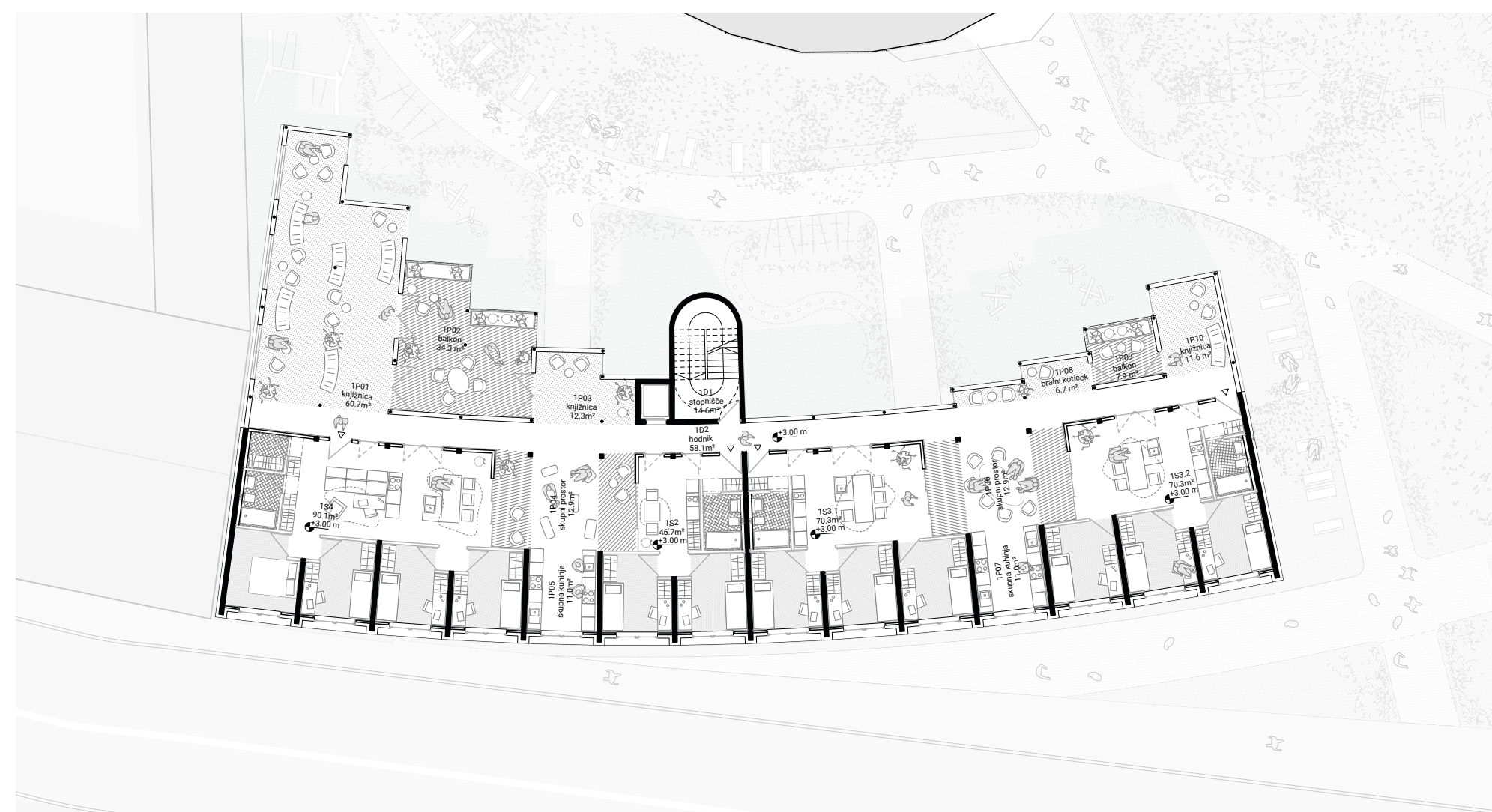
odpiranje skupnih teras



zavetišče in še nekaj več



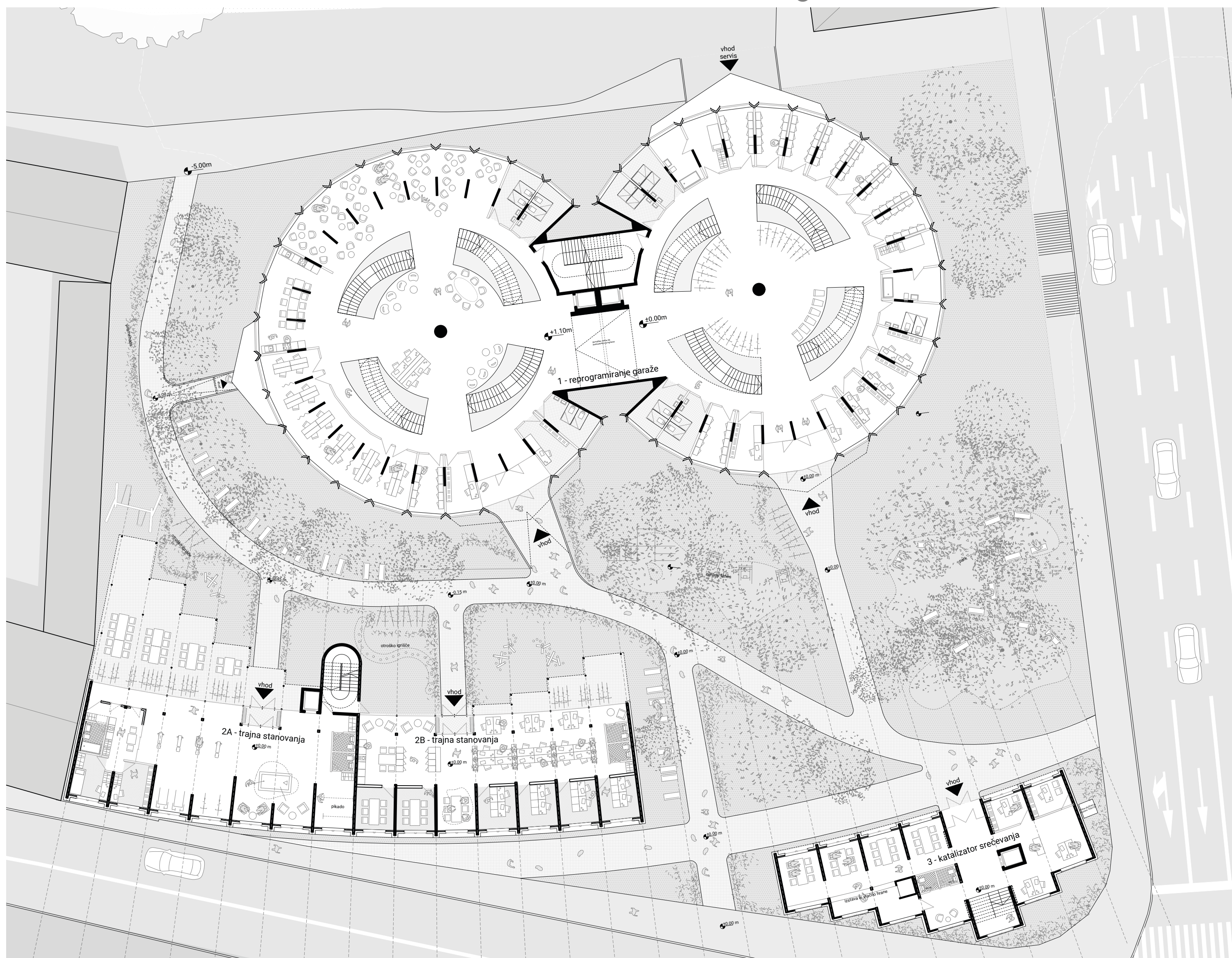
tloris tipične etaže M: 1.250



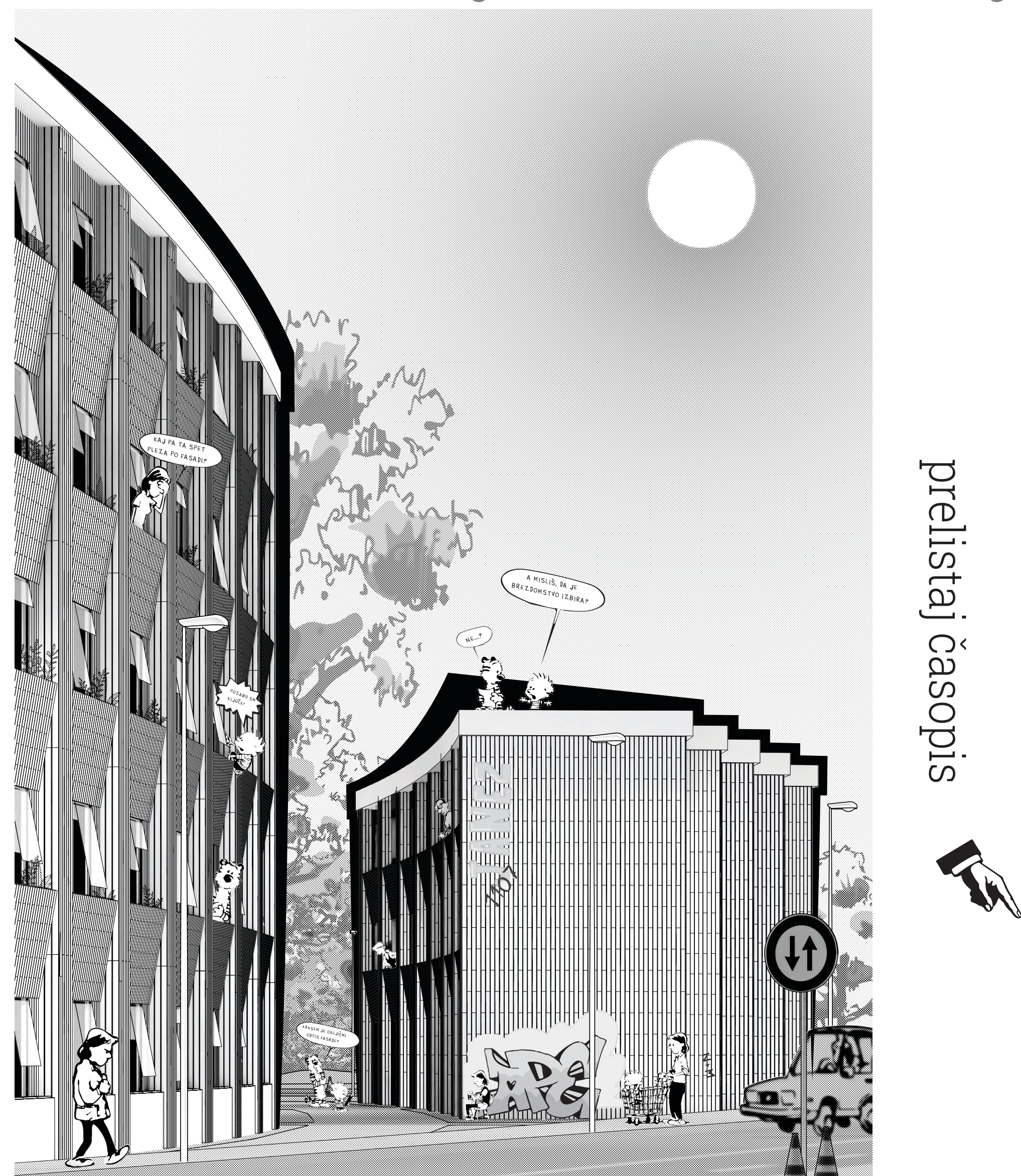
tloris tipične etaže M: 1.250



tloris tipične etaže M: 1.250



tloris pritličja 1:250



vizualizacija - pogled v novo ulico

prelistaj časopis

