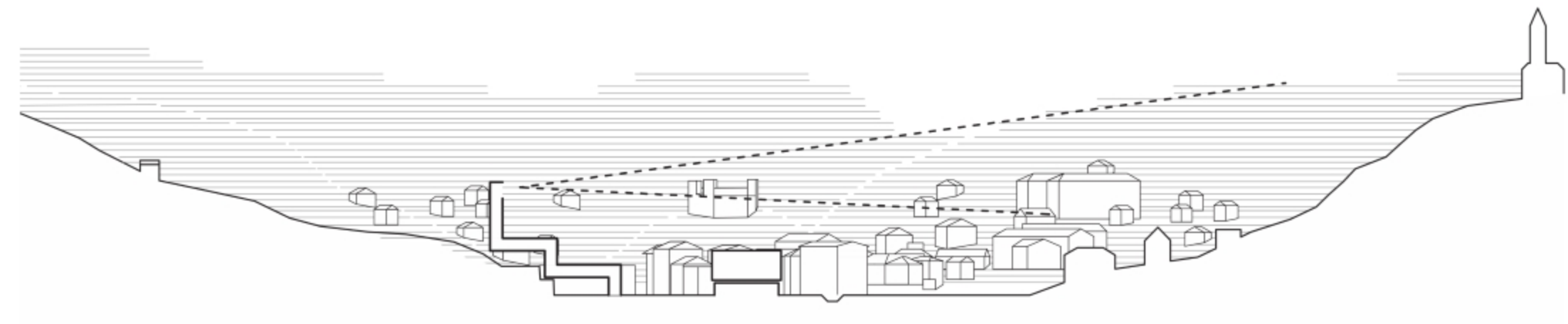
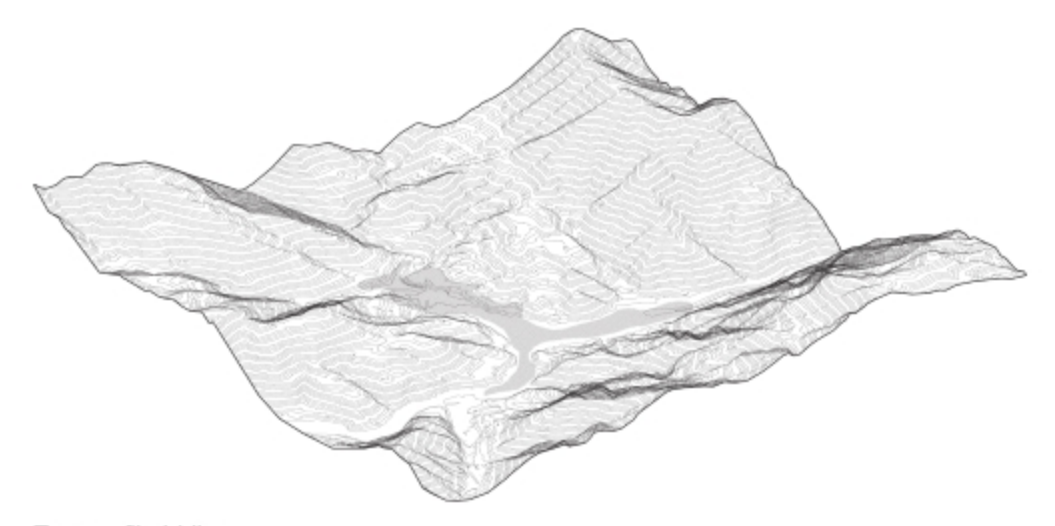


**Novi plac**  
Idejna zasnova prenove Mercatorjeve veleblagovnice in revitalizacija območja Novega centra v Idriji

Magistrsko delo | Univerza v Ljubljani | Fakulteta za arhitekturo | Ljubljana | 2025  
Andraž Lorgler  
mentor: prof. mag. Tomaž Krulc  
somentor: asist. mag. Mila Munda  
konzultant za konstrukcijo: doc. dr. David Koren  
leto izdelave magistrske naloge: 2025



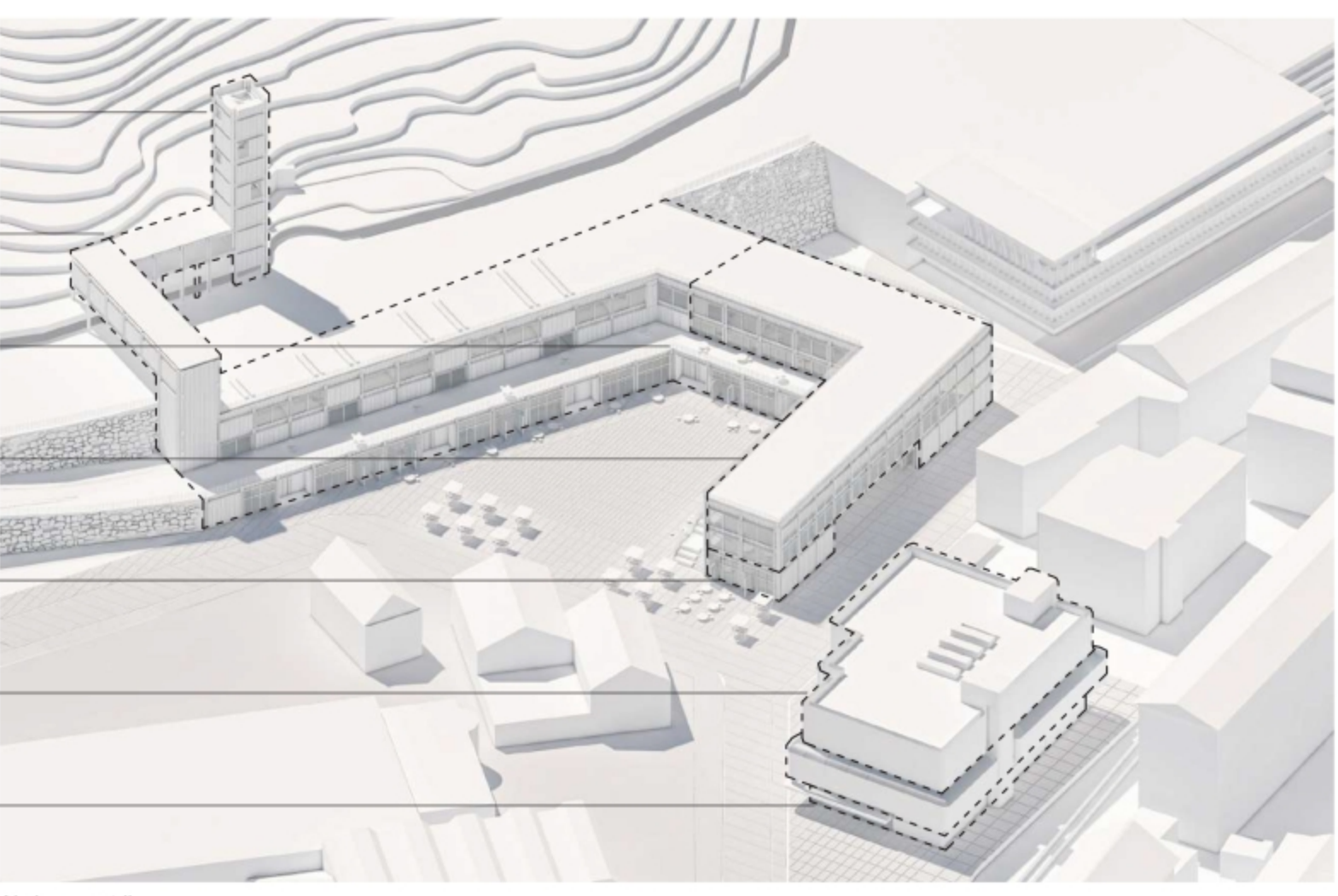
V svoji nalogi se ukvarjam z raziskovanjem trgovine in njenih prostorskih značilnosti skozi zgodovino. Kasneje osredotočim na 3 različne tipologije, ki so še vedno značilne za današnji prostor in družbo, to so, arkada, veleblagovnica, nakupovalno središče. Tipologije povežem s slovenskim prostorom in si za ciljno skupino svoje naloge izberem napomembnejšega in največjega trgovca v našem okolju, Mercator d.o.o. Skozi prostorsko analizo podjetja, se osredotočim na tipologijo veleblagovnic v lasti Mercatorja, ki jih definiram kot fenomen v slovenski arhitekturi zgodovini in izpostavljam njihovo problematiko propadanja in nizke uporabnosti njih ter novih modernističnih središč v katerih so nastale. V katalogu Mercatorjevih veleblagovnic nabere vse takšne tipologije po Sloveniji, za svoj projektni del prenove in revitalizacije njenega urbanega območja pa si izberem veleblagovnico v Idriji.



Topografija Idrije

Schematski prerez skozi območje Lenšata

- Jašek Inzaghi
- Muzej Lenšat
- Geološki inštitut, delavnice
- Knjižnica
- Avtobusna postaja
- Upravna enota, arhiv
- Mercator menza, tržnica

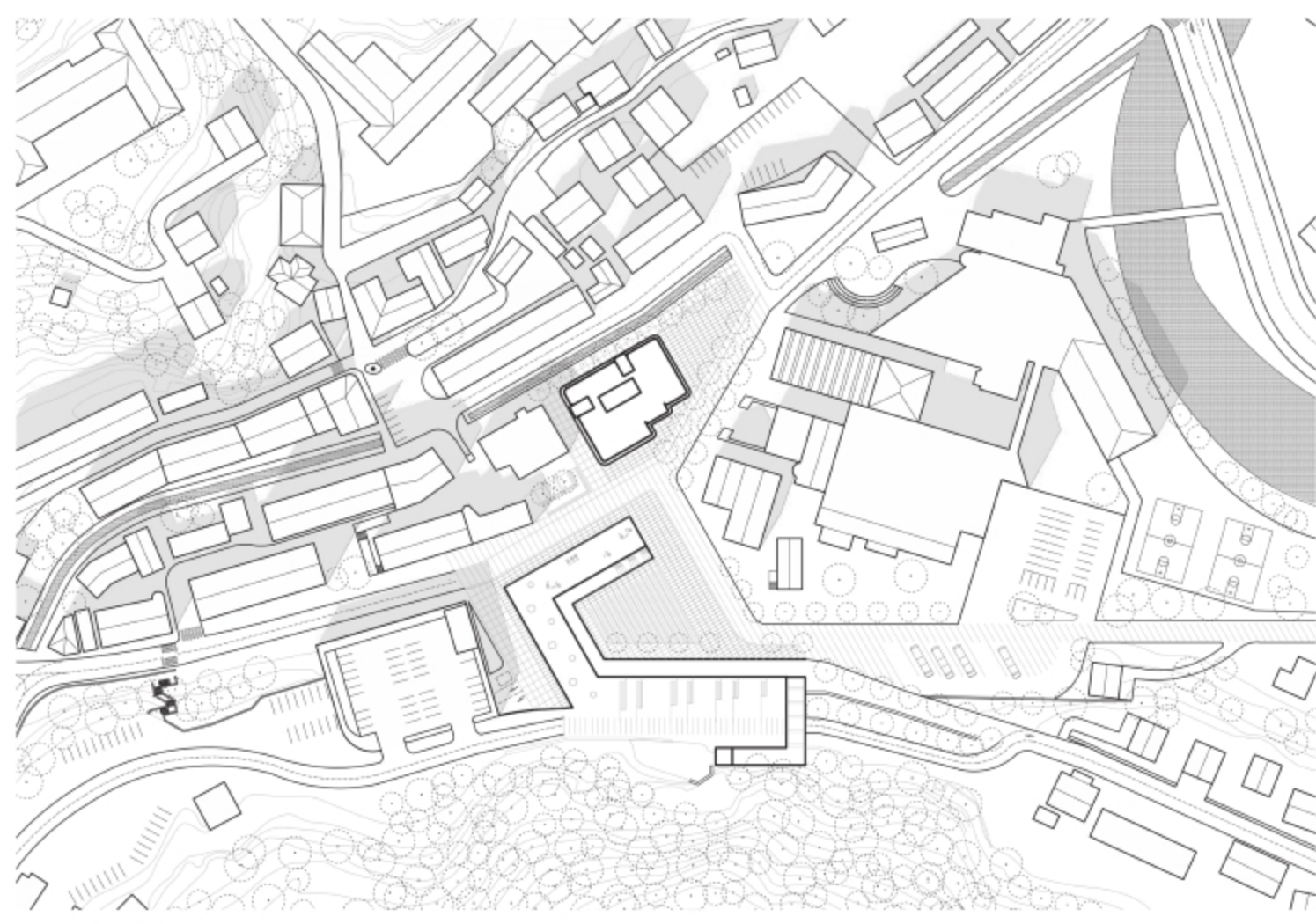


Program Aksonometrija

Veleblagovnica se odpira proti trgom

Pot po "škarpi" od veleblagovnice do jaška Inzaghi

Objekt poudarja obstoječo osi skozi območje novega središča



Situacija 1:2000

**1 "Mercatorjeve veleblagovnice so del slovenske arhitekturne identitete, ki jih pogodito doleti neustrezna prenova"**

Mercator je takoj za državo in cerkvijo tretji največji lastnik nepremičnin v Sloveniji. Podatek nam pove veliko o vplivu, ki ga ima trgovec na slovenski prostor. Med nepremičninami namenjenimi prodaji se nahaja veliko različnih trgovin, ki jih razdelimo na 3 različne tipologije in jih poimenujemo S, M, L. Glavna lastnost, ki jo upoštevamo pri selekciji je velikost objekta, ki hkrati posredno vpliva na ponudbo, vstavljenost v prostor in v nekaterih primerih tudi na obdobje izgradnje. Objekte kategorije M poimenujemo veleblagovnice. Med nepremičninami namenjenimi trženju je njihov delež približno 10 odstotek in sem jih v svoji raziskavi po Sloveniji prepoznal 28. V analizi pozidav ugotovimo, da M modeli poslovalnic zasedajo centre mest in večjih naselij ter tako pogosto vplivajo na reprezentativno podobo kraja. Kar je še posebej zanimivo, da so M modeli značilni za skoraj vsako malo večje mesto v Sloveniji, kar dokazuje sistematično gradnjo teh trgovin po logiki »v vsako mesto, eno veleblagovnico« in s tem ponudbo nuditi vsem prebivalcem Slovenije ne glede na njihovo lokacijo prebivanja. Njihova ponudba vsebuje poleg živiliških proizvodov tudi modne izdelke, opremo za stanovanja, drogerijo, papirnico itd., ki se vedno trži v več etažah. M modeli so slabo funkcionalni tipi maloprodaje in prostori teh trgovin so večji delež neuporabni. V analizi uporabnih površin vseh M modelov sem ocenil 35% uporabnost, kjer se praviloma uporablja zgolj pritličje objektov, medtem ko so zgornje etaže skoraj v večini prazne. Danes takšnih objektov ne gradimo in so ostanki zgodovine. Njihova arhitektura in pojavnost ni anonimna temveč je specifična glede na lokacijo, program in arhitekta zasnove.



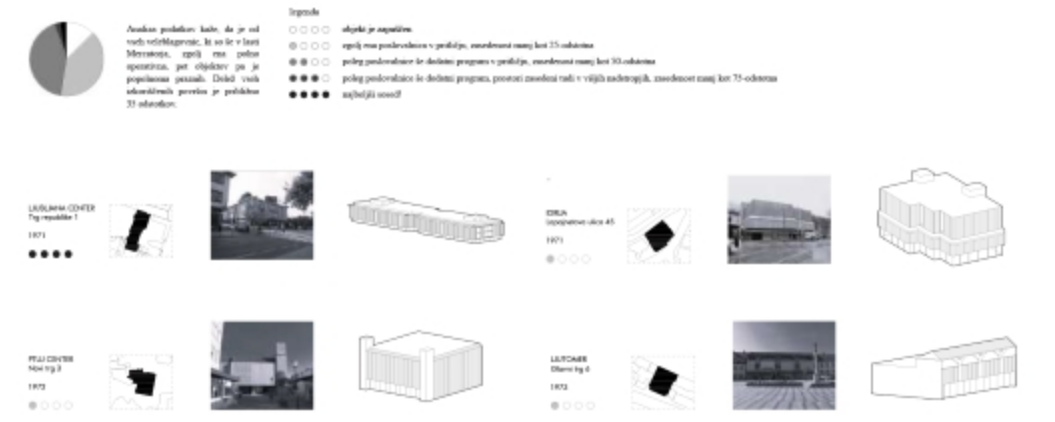
Razpršenost Mercatorjevih veleblagovnic

Za državo in cerkvijo tretji največji lastnik nepremičnin v Sloveniji.



**2 "zgolj 35% vseh površin Mercatorjevih veleblagovnic v uporabi"**

V Sloveniji se je kot prva veleblagovnica leta 1903 vzpostavila Urbančeva hiša ali nam bolj znana kot Centromerker, ki je z veličastnim stopniščem in okrašeno fasado dosegala standarde dunajskih in pariških trgovin. Toda natančnejši pregled slovenskega prostora nam pokaže, da je večina veleblagovnic ali trgovskih hiš v Sloveniji zgrajenih v obdobju Socialistične federativne republike Jugoslavije, torej med koncem druge svetovne vojne v sredini dvajsetega stoletja in padcem Želazne zavese v začetku devetdesetih letih. V času, ko so v državah kapitalističnega zadržaja svoj vzpon začeli nakupovalni centri, ki so se kot edini javni prostori razvijali izven mestnega centra v novo nastalih ameriških predmestjih, se je v Sloveniji skupaj s procesom izgradnje nove družbe začela gradnja trgovskih hiš v novih ali obnovljenih mestnih središčih. V njih so ponudbo nudila razna družbeno lastniška trgovska podjetja kot so Nama ali Modna hiša, kasneje združene v podjetje Mercator. Trgovske hiše Mercator so v Sloveniji gradili tudi največji arhitekti kot so Edvard Ravnikar, Peter Kerševan, Marjan Vrtovec, Borut Pečenko itd. Z razpadom Jugoslavije in vstopom Slovenije kot samostojne države v odprti prosti trg so se nakupovalne navade in pa tudi nakupovalni prostori konkretno spremenili. Danes so tako v večini mestih zgolj še spomenik časa drugačnega sistema in načina življenja, njihova vrata pa ostajajo zaprta.



**3 "upravni mestni centri narejeni po drugi svetovni vojni kjer se nahajajo veleblagovnice so pogosto zapuščeni in degradirani."**

Podoba slovenskih krajev se je v času po vojni intenzivno spremenila. Historična mestna središča, ki so med vojno utrpela škodo, so bila sanirana, poleg njih pa so nastajala nova upravna in gospodarska mestna središča. Poleg grajenja nove infrastrukture za mesto pa so v tem obdobju v Jugoslaviji gradili tudi celotna nova mesta po vzoru modernističnih idealov. Program novih mestnih središč je pogosto vseboval upravne in gospodarske prostore, pod katerimi spadajo tudi Mercatorjeve veleblagovnice. V svoji analizi sem našel na dve različni pozidavi teh objektov. Prva, v prenovljenem historičnem mestu in druga v novem modernističnem. Ta središča še danes upravljajo svojo mestotvorno vlogo, toda večina jih je na pragu degradacije. Tako se poleg vprašanja reševanja veleblagovnic smiselno tudi vprašati o novih prostorskih in programskih rešitvah za urbana središča v katerih se nahajajo



Historično in modernistično središče

**NOVI PLAC**  
avtobusna postaja

1. vozni red	12m <sup>2</sup>	9. vhod delavnica 2	12m <sup>2</sup>
2. čakalnica	31m <sup>2</sup>	10. delavnica 3	90m <sup>2</sup>
3. bar	80m <sup>2</sup>	11. vhod delavnica 3	12m <sup>2</sup>
4. WC	20m <sup>2</sup>	12. WC	18m <sup>2</sup>
5. servis	13m <sup>2</sup>	13. skladšilo	35m <sup>2</sup>
6. postajališče	240m <sup>2</sup>	14. arhiv	23m <sup>2</sup>
7. muzej		15. WC	2 x 23m <sup>2</sup>
8. delavnica 1	12m <sup>2</sup>	16. komunikacije	23m <sup>2</sup>
9. delavnica 2	90m <sup>2</sup>		

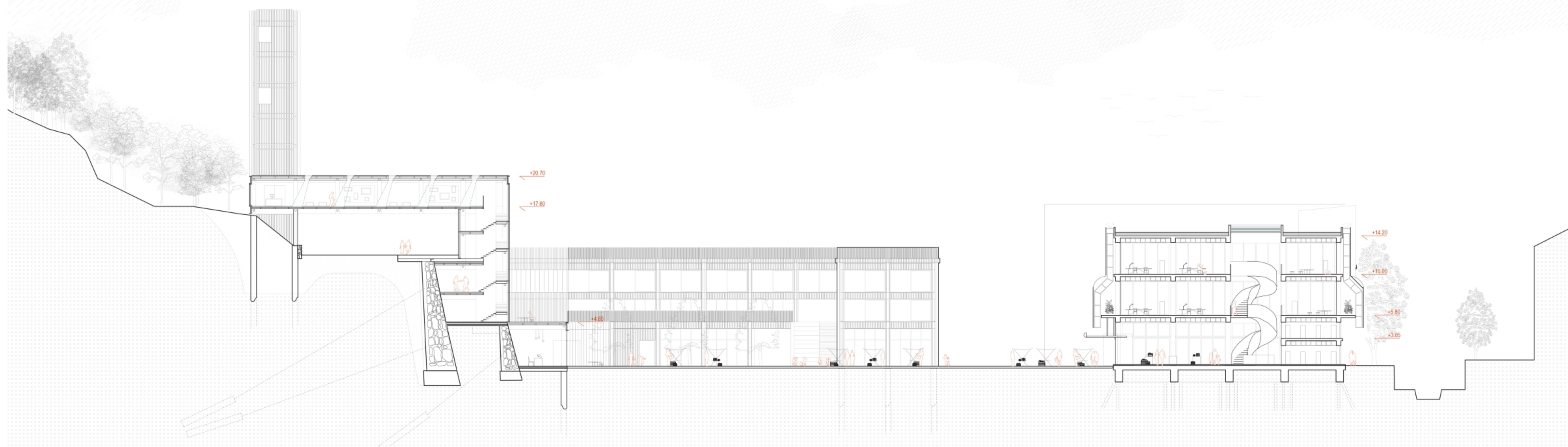
knjižnica

1. info točka	12m <sup>2</sup>
2. igrovin / bar	120m <sup>2</sup>
3. sprejemnica	160m <sup>2</sup>
4. garderoba zaposlenih	22m <sup>2</sup>
5. razstava	425m <sup>2</sup>
6. delavnica 1	67m <sup>2</sup>
7. vhod delavnica 1	12m <sup>2</sup>
8. delavnica 2	90m <sup>2</sup>

**VELEBLAGOVNICA**

1. sprejemnica	104m <sup>2</sup>
2. Mercator menza	1130m <sup>2</sup>
3. Mercator tržnica	280m <sup>2</sup>
4. WC	31m <sup>2</sup>
5. komunikacije	24m <sup>2</sup>
6. shramba	93m <sup>2</sup>
7. kuhinja	47m <sup>2</sup>

Tloris pritličja 1:250



Prerez AA 1:250



**VELEBLAGOVNICA**

Fasado Mercatorjeve veleblagovnice opredelimo kot izredno pomembno in jo ohranimo. S pasastimi fasadnimi in mehurčkastimi stropnimi svetlobniki je stavba ustrezno presvetljena, kljub temu da nima skoraj nobenega okna. Ker pa novi program, ki ga vstavimo v zapuščen objekt, vseeno zahteva več svetlobe ter možnosti prezračevanja moramo fasado preoblikovati na način, da njene podobe od zunaj ne spremenimo a hkrati omogočimo ugodne življenjske pogoje znotraj hiše. Tako fasado hiše zgolj odmaknemo in s tem omogočimo prehod zraka med fasado in konstrukcijo. Odstranimo moteče elemente notranjih sten, ter dodamo novo, drugo fasado, ki se skriva za zunanjo. Celotna druga fasada je zastekljena in omogoča večji prehod naravne svetlobe v notranjost. Z odpiranjem steklenih panelov pa uspešno prezračujemo stavbo. Skeletna betonska konstrukcija veleblagovnice nosi vso fasado in ostale elemente hiše. Tako nam omogoča, da fasado odstranimo jo restavriramo ter jo vpiemo nazaj v konstrukcijo objekta z novimi jeklenimi nosilci. Nov sistem fasade tako dopušča novi program upravne enote ter zgodovinskega arhiva v zgornjih etažah. Veleblagovnica se v pritličju s tržnico odpira na trg Novi plac in z menzo na svoj manjši trg na severo-vzhodu. Njena glavna fasada je usmerjena proti obstoječemu zidu, novi objekt na Novem placu pa poravnava z zahodno stranico veleblagovnice.



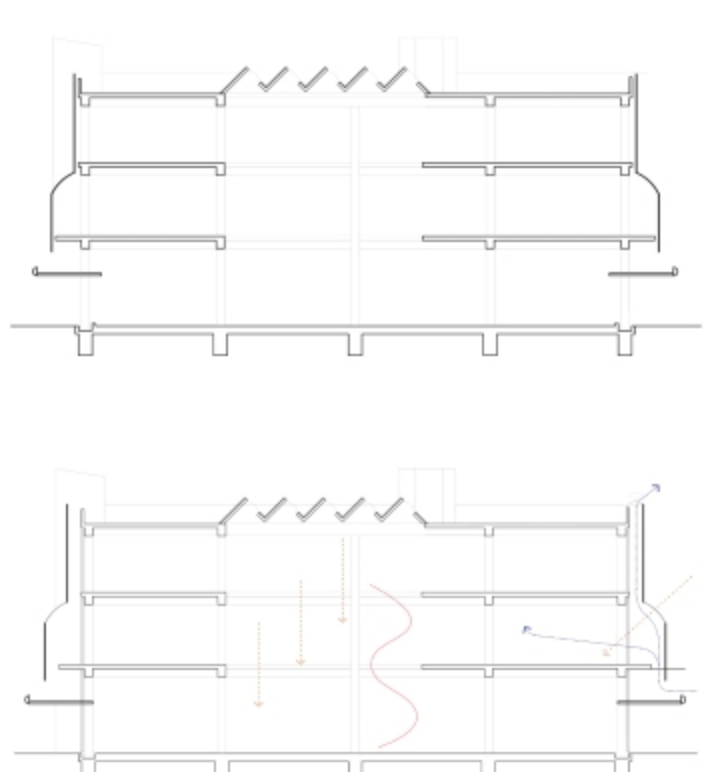
Fasada se previdno razstavi in sanira, moteče elemente pa se odstrani



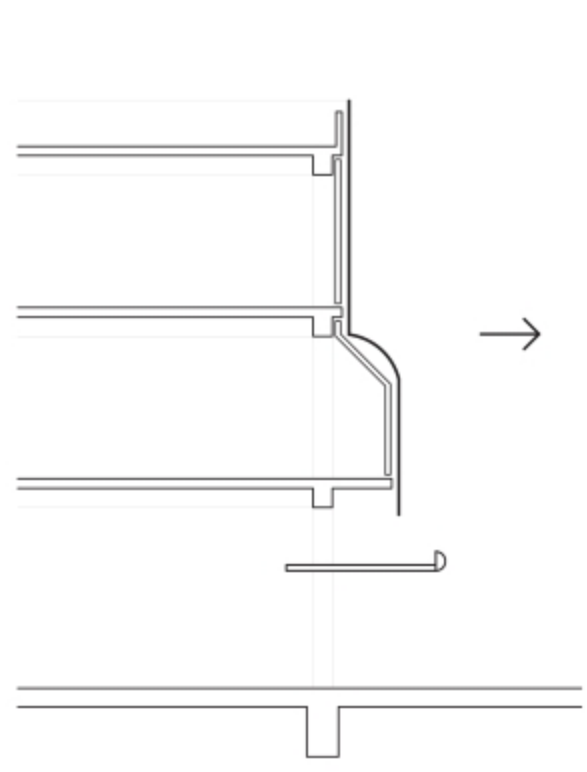
Skeletna gradnja nam omogoča popolno fleksibilnost pri oblikovanju novega objekta



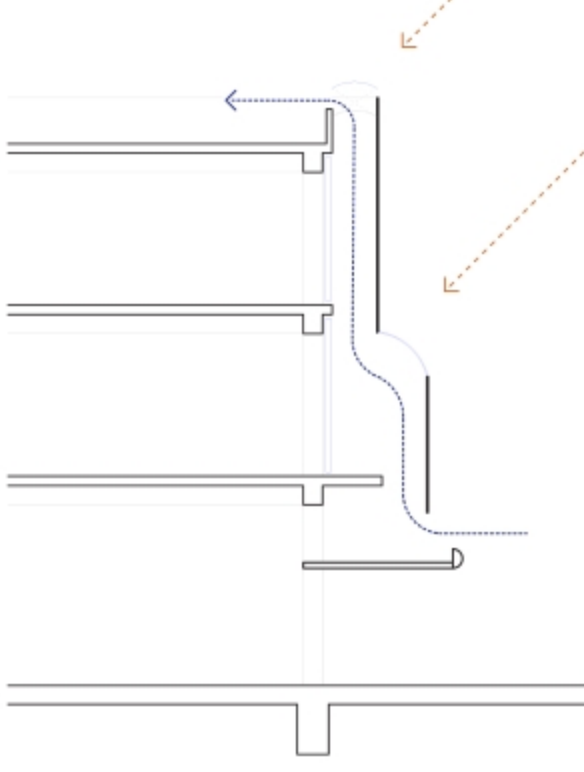
Prenovljen objekt ohranja prvotno podobo Kerševanove zasnove



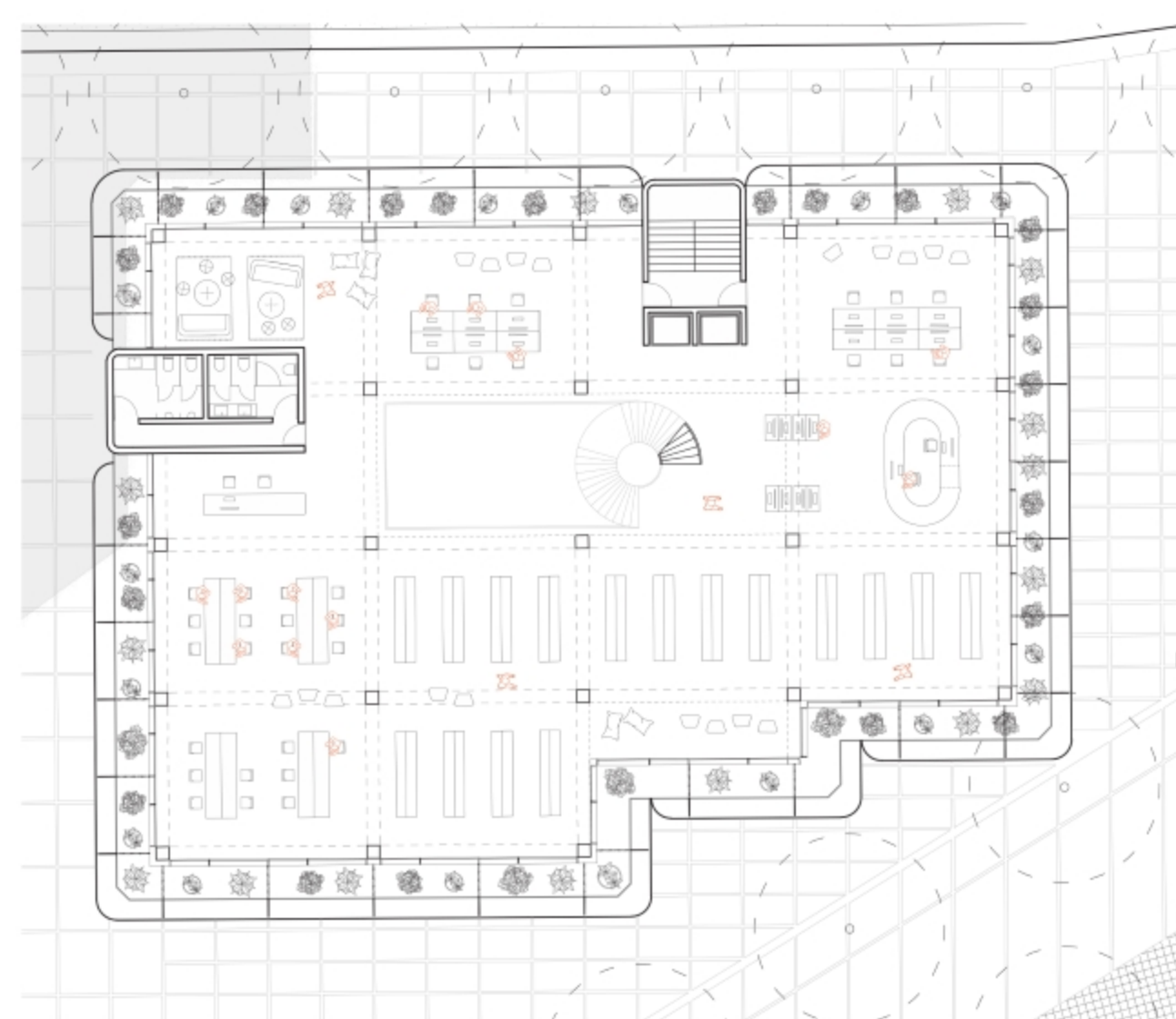
Zasnova veleblagovnice omogoča prehod naravne svetlobe skozi pasaste svetlobnike na fasadi in strehi



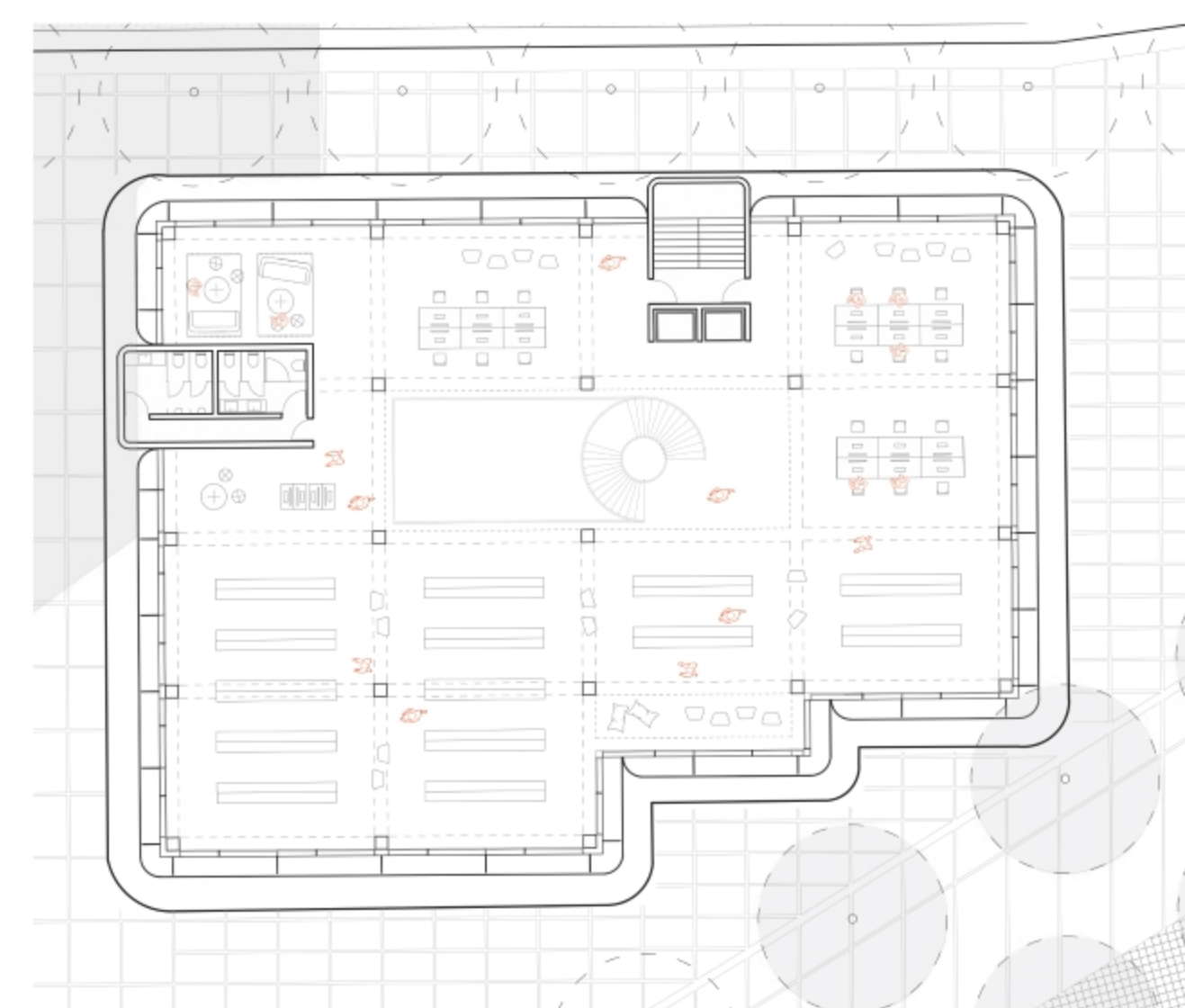
Zasnova fasade omogoča preprosto odstranitev in ponovno uporabo



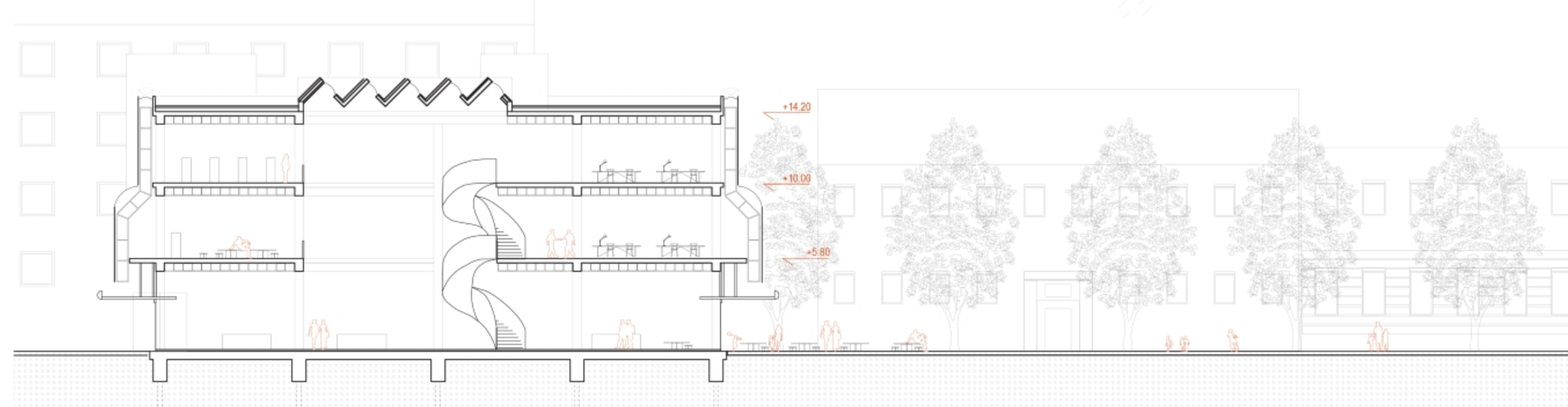
Odmaknjena fasada omogoča prezračevanje notranjih prostorov in dostop naravne svetlobe v drugem nadstropju



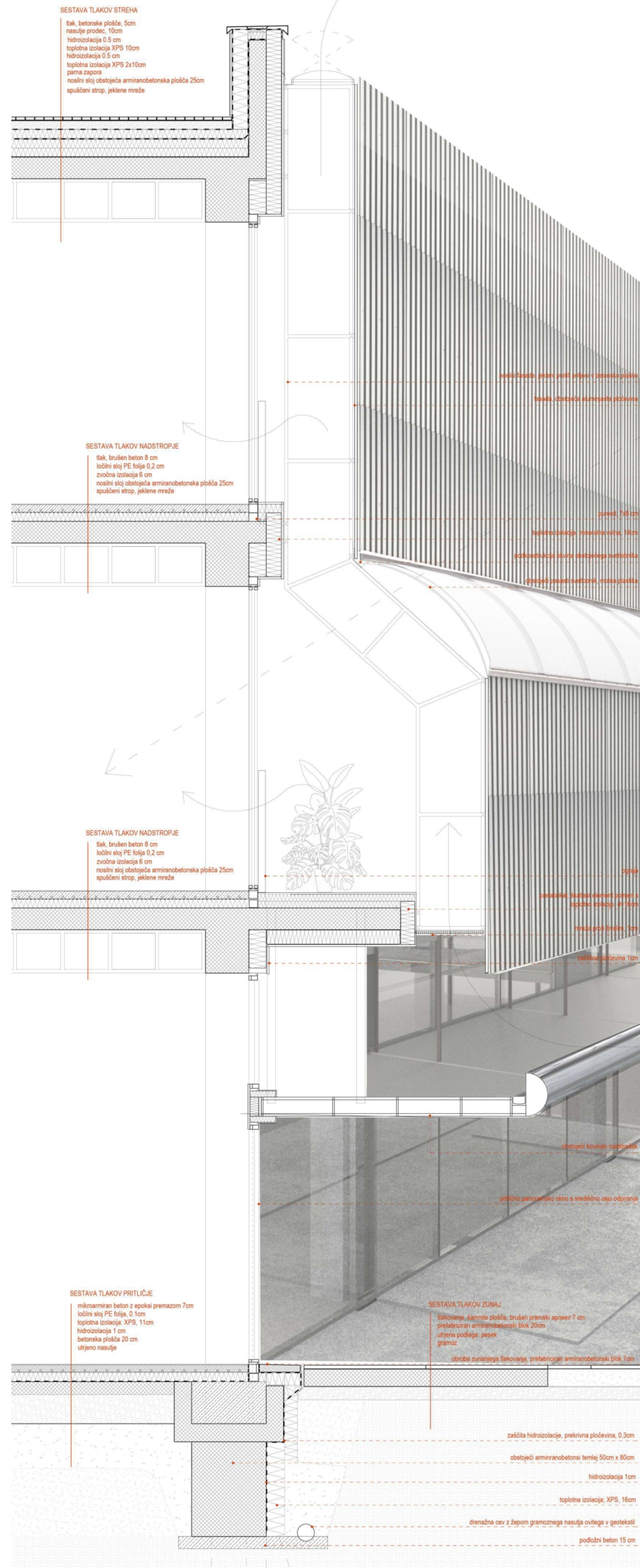
Tloris veleblagovnice 1. nadstropje 1:250



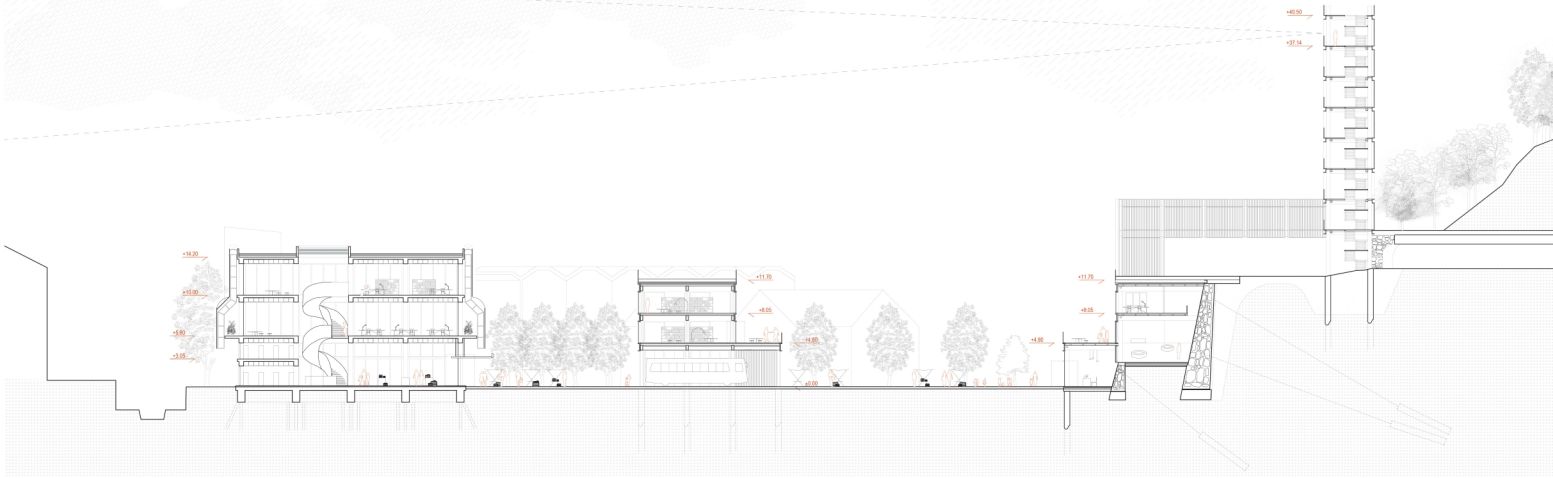
Tloris veleblagovnice 2. nadstropje 1:250



Prerez EE 1:250



Fasadni pas veleblagovnice 1:25

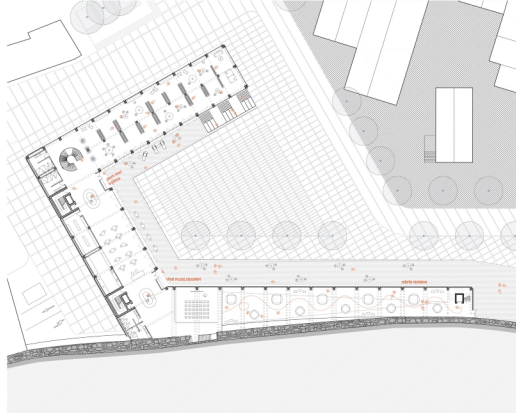


Prerez BB 1:250



**NOVI PLAC**

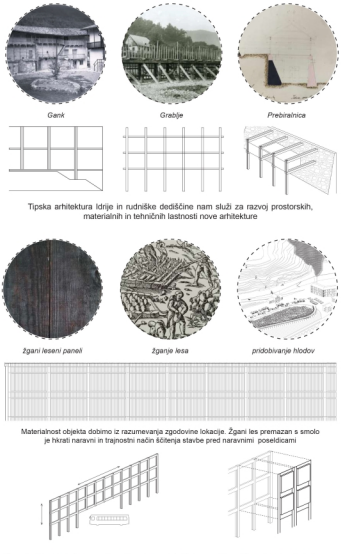
Stavba novega placa združuje več različnih programov in jih poveže v pot, ki vodi do rudarske dediščine Idrije. Na lokaciji se trenutno nahaja neustrezna avtobusna postaja, ki po poleg novega programa muzeja, knjižnice in delavnice vključimo v objekt. Zunanja pot se začne pri vzponu po stopnicah iz trga na gang, ki povezuje terase prvega nadstropja. Takoj po vzponu se v prvem nadstropju nahaja knjižnica, ki prevzema nado avtobusnim postajališčem. Pot se nadaljuje v bar knjižnice in zaključuje pri obtočnem zidu, ki nas popelje po stari rampi do nivoja jaskša Izzaghi. Notranja muzejska pot pa se začne v pritličju muzeja, ki je vpel v obtočje škarpo, njegov program pa se vzpenja po rampi do prvega stotičja. Tam se povzpemo do mostu, ki premočita cesto in ozelenjeno stredo in prispejo do izhoda muzeja. Tam se lahko povzpemo na strop, nadaljujemo vodni ogled v rov jaskša Izzaghi ali pa se po zunanji poti v smeri nazaj na trg Novi plac. Trg, ki ga objekt objema, je takovs z lokalnim premisk apnencem njegova geometrija pa narekuje uporabnost različnih površin. Glavni trg si različni programi delajo po potrebi, avtobusi pa krožno obkrožajo pod stavbo in zapelejo ob stranici trga. Konstrukcija objekta so leseni stebri (2x 45cm x 20cm), ki po dva objemata lesene nosilce (stažne višine 55cm). Vpeli so skupaj z jeklenimi ploščicami in zavili z vijaki. Metalne ploščice so iz kiti, leseni ploščice debeline 17 cm. Raster konstrukcije je 5m x 4,1m. Materialnost objekta dobimo iz razumevanja zgodovine lokacije, ki se nahaja na zgodovinskem območju pridobivanja in kurjenja lesa. Zgani les premešan s smoljo je ključni naraven in trajnostni način ščitene stavbe pred naravnimi posejdicami. Objekti novi plac tako združuje mestnotovne programe, ki makroplo v idriji in hkrati objua zapuščeno dediščino rudnika skupaj z obnovljeno vsebinskosti na ponuja novo upravno, kulturno in gospodarsko središče, kot je bilo namerno v modernizmu



Tloris objekta Novi plac 1. nadstropje 1:250

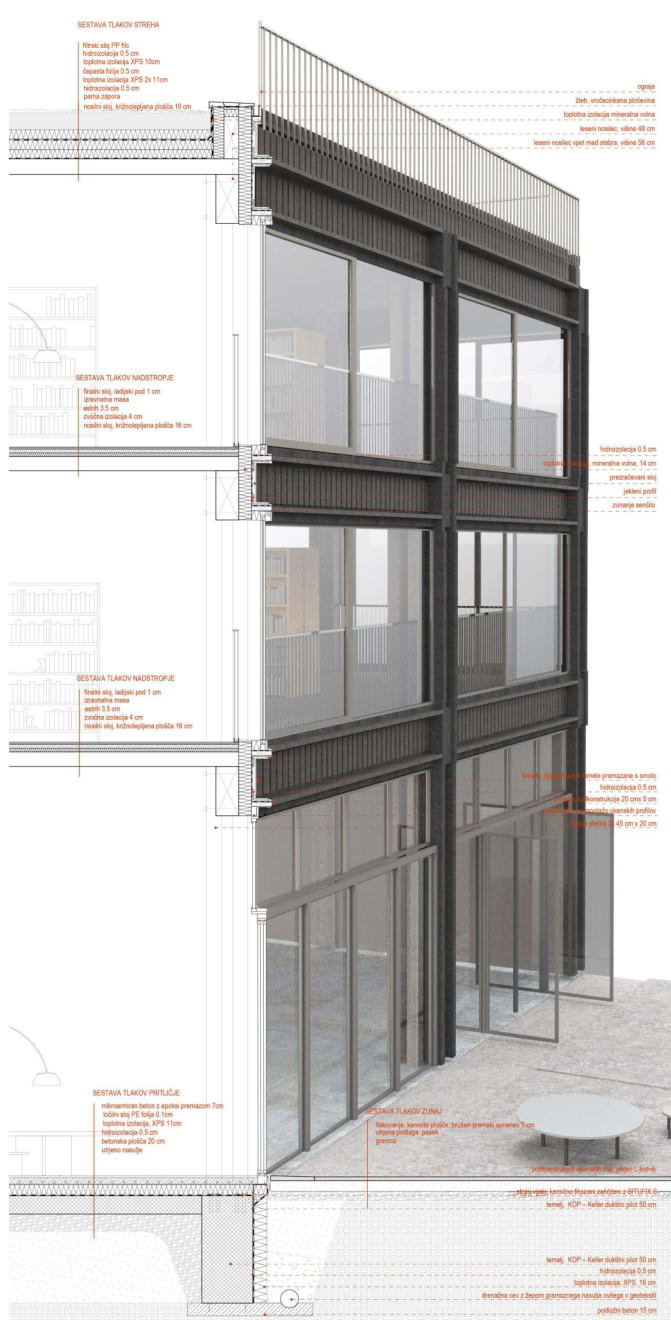


Tloris objekta Novi plac 2. nadstropje 1:250



Vierendeel konstrukcija omogoča večje razpone v kolikor stažna višina nosilca zavzema višino obeh etaž

Ritem Vierendeel konstrukcija dočeka obliko fasade



Fasadni pas knjižnice 1:25

Prerez CC 1:250