

Natečajna komisija:

Prof. dr. Ana Kučan, UL BF

Izr. prof. mag. Polona Filipič Gorenšek, UL FA

Asist. Mina Hiršman, mag. inž. arh., UL FA

Grega Indof, dipl. inž. arh. urb., Komunala Kranj d.o.o.

Sabrina Zaletel, univ. dipl. inž. kraj. arh. – predstavnica naročnika, občinska urbanistka

## POROČILO

Anonimni študentski natečaj z uradnim nazivom »Oblikovanje polja za raztros na pokopališču Bitnje« je bil namenjen pridobitvi izvirnih predlogov za zasnovo organizacije in oblikovanja polja za raztros pepela znotraj obstoječega pokopališča Bitnje.

Glavni cilj študentskega natečaja je bil sicer pridobiti izvirne, smeje, funkcionalne in sodobno zasnovane kakovostne predloge, ki bodo Mestni občini Kranj (v nadaljevanju MOK) v navdih pri nadaljnjih korakih urejanja obravnavanega območja. Hkrati pa lahko rezultati prispevajo h generalnemu premisleku in pomagajo postopoma razviti bolj odprte, vključujoče in raznolike, predvsem pa tudi bolj sonaravne prakse pogrebne kulture, ki bi se družbeno in okoljsko bolj odgovorno soočale z vprašanji izbire, porabe prostora, logistike in pietete.

V roku za izdelavo je bilo oddanih sedemindvajset natečajnih predlogov, ki so prestali predhodni preizkus. Natečajna komisija je predloge ocenjevala na treh sejah in opravila vrednotenje teh na osnovi kriterijev, ki so bili navedeni v natečajni nalogi:

- izvirnost, celostnost in smelost natečajnega predloga;
- kakovost natečajnega predloga, ki se zrcali v upoštevanju načel funkcionalnosti, prepoznavnosti in pietete;
- upoštevanje načel trajnostnosti pri zasnovi natečajnega predloga, ki naj zasleduje težnjo po čim manjšem ekološkem odtisu in premislek o trpežnosti materialov ter njihovem enostavnem vzdrževanju ali zamenjavi.

Komisija je kot bolj uspešne predloge prepoznala tiste, ki so v zasnovo vpeli tudi:

- poetičnost in občutljivost do pogrebne kulture;
- kontekstualnost do obstoječih kvalitiet preko strukture in materialnosti (teksture, barve, vzorci ...);
- ustvarjanje ugodne mikroklimе.

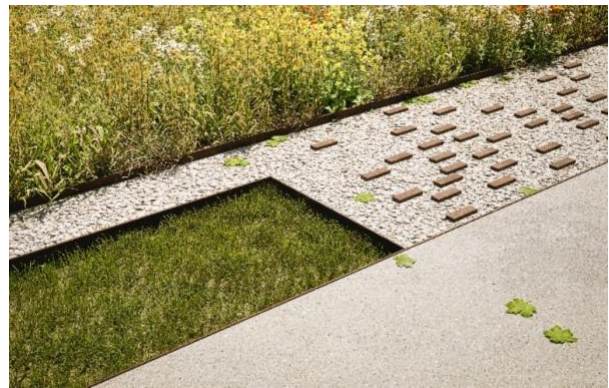
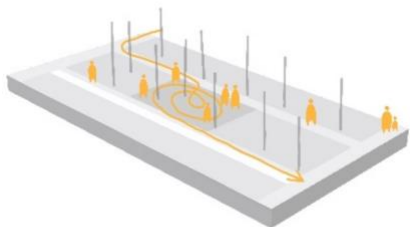
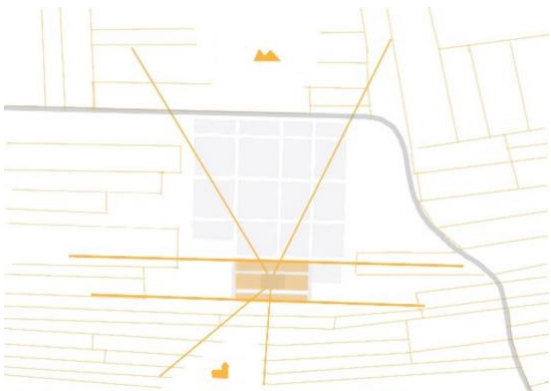
Višje ovrednoteni so bili tisti predlogi, ki so se bolj celostno posvetili odnosu med človekom in oblikovanim prostorom v smislu zmožnosti nagovarjanja k refleksiji in introspekciji, zlasti v trenutkih, ko se soočamo z minljivostjo in smrtjo.

Natečajni predlog s šifro **KD 372** je po mnenju komisije najbolj celostno odgovoril na zahteve natečajne naloge in navedene ocenjevalne kriterije, zato mu je natečajna komisija podelila 1. nagrado. Natečajnemu predlogu s šifro  **je natečajna komisija podelila 2. nagrado, natečajnima predlogoma s šifro **DK 456** in **ML 615** je komisija dodelila enakovredno deljeno 3. nagrado.**

Po mnenju natečajne komisije so ostali predlogi natečajno rešitev zasnovali manj celovito, z več pomanjkljivostmi in v delih manj primerno. Po mnenju natečajne komisije pa med njimi, predvsem zaradi posebne kakovosti v delu rešitve, izstopa predlog s šifro **JB 007**, ki mu je komisija dodelila priznanje, predlogom s šiframi **DO 285**, **GJ 679** in **PR 210** pa je komisija dodelila znižana priznanja. Vsi ostali natečajni predlogi niso bili nagrajeni.

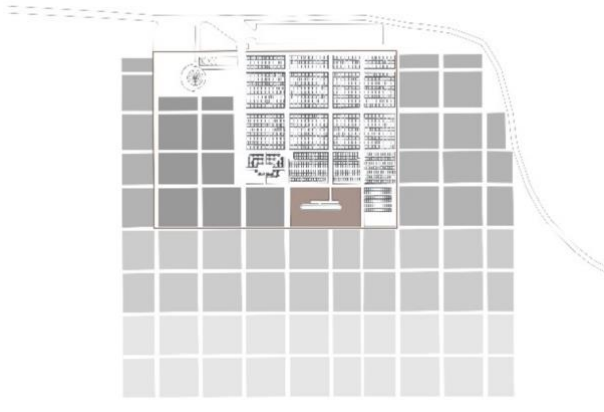
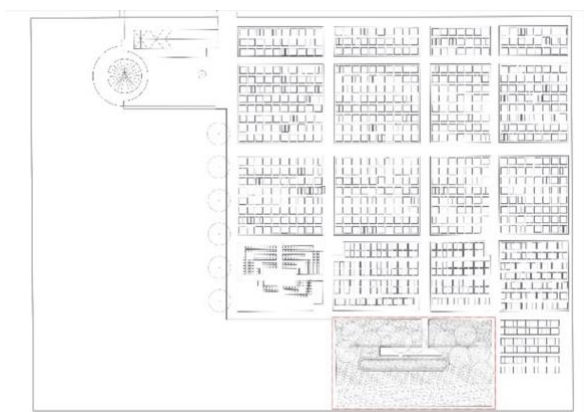
## **KD 372 / 1. nagrada**

Projekt izpelje organizacijo in oblikovno govorico prostora za raztros iz ortogonalne zasnove pokopališča, s čimer se uspešno vpne v obstoječi prostorski kontekst. Celotno zasnovo prostora za raztros obrne proti jugu, izpostavi pomen vizur, ki se s prostora odpirajo na polja, hribovje in na cerkev Sv. Uršule, kar poudari z lebdečim volumnom drevesnih krošenj, ki uokvirijo pogled. Na ta način je doživetje razprtja prostora toliko močnejše. Volumen krošenj v raster razporejenih dreves nudi fizično in simbolno zavetje, poleg tega pa pomembno izboljša mikroklimo, saj ponudi gosto senco. V kontekstu pokopališča gmota dreves, ki iz sicer ploskovne strukture pokopališča izrazito izstopa, napeljuje na misel na sveti gaj, ki je prisoten v različnih kulturah po vsem svetu in s tem vsevključujoč posvečeni prostor. Z jasno vzpostavljenim kontrastnim razmerjem med odprtim in zaprtim, med svetlim in temnim, na pokopališču neprisiljeno ustvarja prostor umika in kontemplacije, ki prav zaradi tega lahko postane tudi prostor srečevanj. Predlog je v detajlih talnih preplastitev za svojo vlogo malenkost preveč urban, vendar je njegov prispevek v simbolnem, strukturnem, socialnem in funkcionalnem pogledu najbolj celovit in mu zato komisija dodeli 1. nagrado.

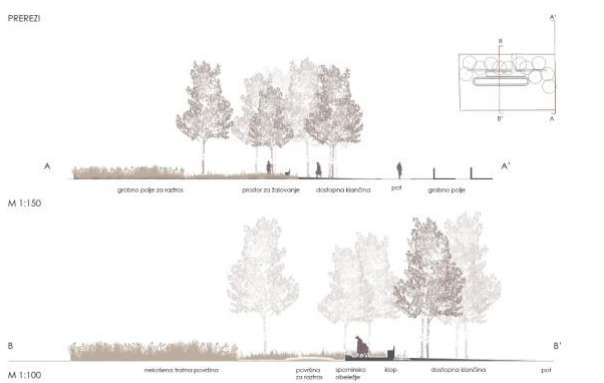


## **ZZ 160 / 2. nagrada**

Predlog z izjemnim čutom za pomen slovesa v obliki raztrosa pepela, oblikuje intimen prostor, obrnjen v širjave poljedelske kulturne krajine. S prostorsko in likovno govorico žalujočim nudi odmik od realnega sveta v posvetitev obredom poslavljanja, žalovanja in spominjanja. To uspe na vseh ravneh oblikovanja, od umestitve in osnovne strukturiranosti prostora do materialnosti, ki sega prek vidnega in tipnega k slušnemu in vonjavnemu. K temu prispeva tudi raba drevesnih vertikal za gradnjo zaslona, dober odziv na obstoječe višinske kote, pri čemer nekaj korakov po položni klančini navzgor omogoči telesno zavedanje prehoda, ter izbira drevesnih in drugih rastlinskih vrst. Z minimalno likovno govorico in izvrstno ubranostjo vseh prvin se ustvari poetično, subtilno, a čutno bogata prostorska intervencija, ki se prek nizke podolgovate gomile simbolno odpira ne le v brezprostorje, temveč tudi v brezčasje. Zaradi omenjenih presežkov komisija predlogu dodeli 2. nagrado.

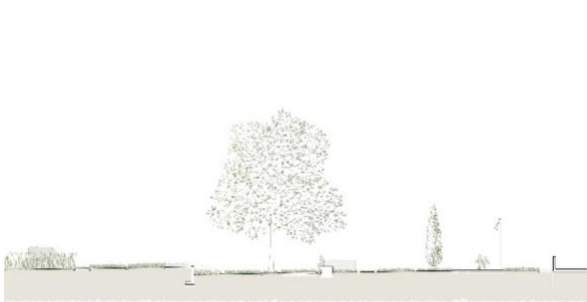
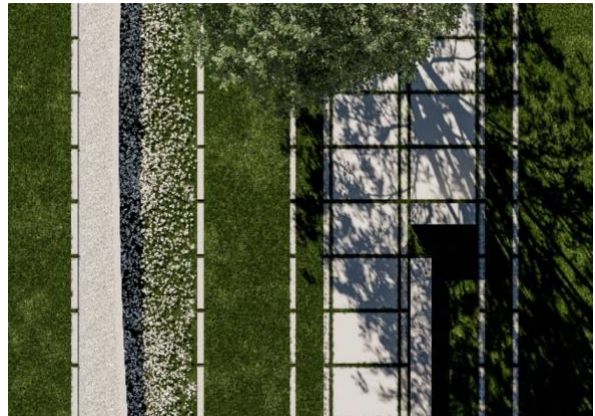
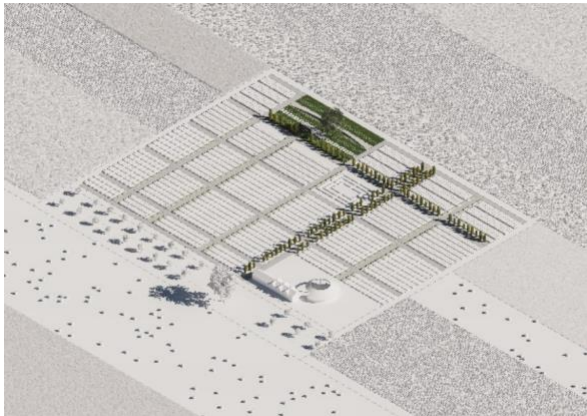


PREREZI



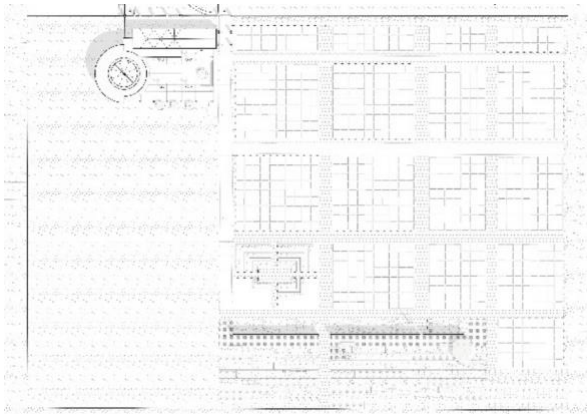
### **DK 456 / 3. nagrada**

Predlog svojo organizacijo zasnuje na mreži polj, ki jo vidi kot tkanino, tkanje, preplet različnih smeri in tekstur. Obenem kot potencial prepozna obstoječe višinske razlike in zareže v teren, s čimer dvigne in v lok napne obredno pot za raztros pepela. Z »izvlačenjem« prečnih linij avtorji za ureditev prostora uporabijo samo vzporednice, s čim se vpnejo v neposredni vzorec okoliških polj in se odmaknejo od siceršnje ortogonalne strukture pokopališča. To jim omogoči vzpostaviti dostope od strani in krožen iztek obredne poti. Delitev na prostor žalovanja in prostor slovesa je izpeljana z vzporednimi linijskimi enotami, v ubranem razmerju med travnatimi in tlakovanimi ploskvami, prek česar se oba prostora med seboj tudi nevsiljivo povežeta v jasni hierarhiji. Grajeni šiv med nivojema daje predlogu nepotreben, moteče urban pečat (dvig poti za raztros bi bilo mogoče izpeljati tudi kot zemljiško obliko), prav tako je raba klekov, ki sicer nekoliko zmanjšajo prevladujočo pojavnost obstoječega razpela, za oblikovanje dodatnega križa čez celo pokopališče nepotrebna, monofunkcionalna, celota zato deluje nekoliko trdo in preobloženo. Simbolno vertikalo predlog vzpostavi z monumentalnim drevesom, ki pa mu pod vejami žal ne oblikuje prostora za zadrževanje, temveč klop za žalovanje postavi na plano, s čimer ne izkoristi drevesa kot simbolnega in fizičnega zavetja. Komisija predlogu zato dodeli deljeno 3. nagrado.



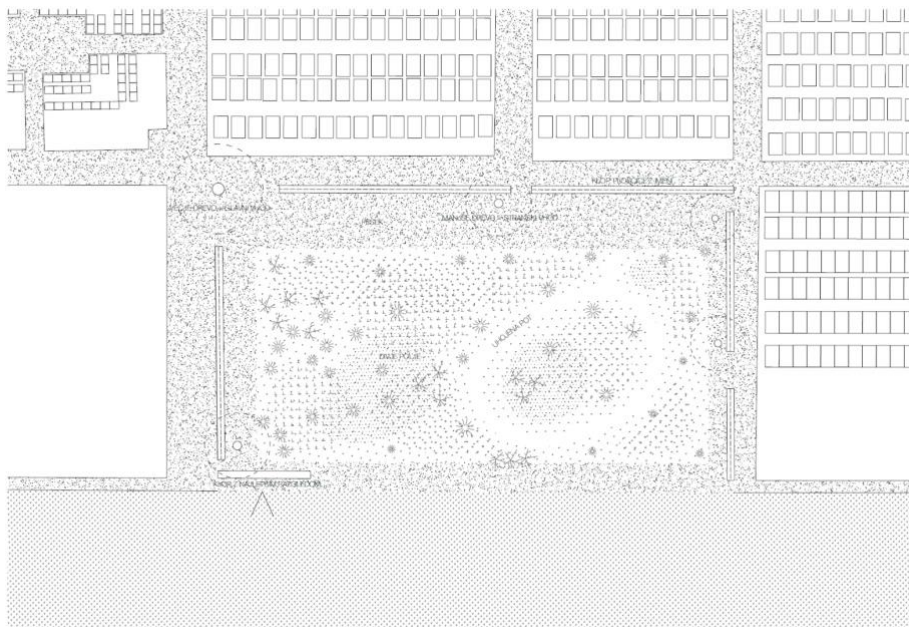
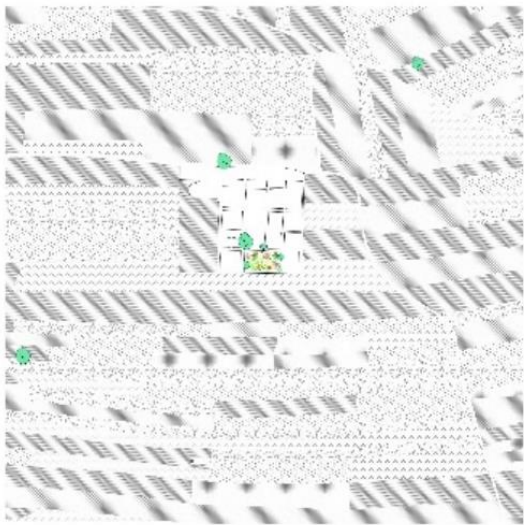
### ML 615 / 3. nagrada

Avtorji na urbanistični ravni z domišljenim predlogom postopne širitve odlično vpnejo svoj predlog tako v mrežo pokopališča kot tudi v mrežo okoliških polj. Prostor za raztros oblikujejo s platenjem vzporednih linijskih prvin, katerih pojavna moč proti zunanjemu robu prostora za raztros postopoma pojenja, vse dokler se ne zlije z obstoječo poljsko razdelitvijo. Zaslona proti razpelu vzpostavijo z dva metra visokim zidom, ki iz mentalne slike izloči druge dele pokopališča in obiskovalca obrne proti polju. Prostor se od zidu izteče v linije zasaditev različnih žit in trav, kar je pohvalen poskus navezave raztrosnega polja na identiteto kulturne krajine, vendar avtorji pri tem spregledajo kratkotrajen učinek take zasaditve, ki ima izrazito kratko rastno dobo. Predlog s cezuro v zidu vzpostavi dialog z obstoječim razpelom, s čimer izniči vlogo zidu kot zaslona, saj so tudi imena raztresenih zapisana na zunanjem delu zidu, torej so potemtakem *zunaj* zidu, *fuori le mura*, in ne pripadajo več prostoru raztrosa. Vloga zidu kot elementa zaščite tako ni izkoriščena, ne ponuja se celo niti kot klop. Prav tako je ureditev v detajlih in materialnosti za pokopališče nekoliko preveč urbana. Komisija predlogu zato dodeli deljeno 3. nagrado.



## **JB 007 / priznanje**

Predlog se duhovito nasloni na pomembno značilnost kulturne krajine Sorškega polja, ki je nekdanj določala njegov *genius loci*: na posamično stoječa drevesa sredi polj. Osamelci – večinoma lipe in hrasti – so vezani na izginjajoč sistem gospodarjenja s prostorom, zaradi česar njihovo število upada. S tem ko jih predlog vstavi na pokopališče, jim vrne vlogo nosilcev identitete, obenem pa jih postavi v vlogo simbolnih vertikal, ki bi lahko prevzele tudi vlogo nosilcev pietete. Žal predlog ne izkoristi njihovih drugih potencialov, zlasti pri prepotrebem izboljšanju mikroklima na pokopališču brez sence, prav tako pa ne prepozna pomena monumentalnega učinka, ki bi ga lahko dosegel s poenotenostjo v velikosti in vrstni sestavi dreves. Oblikovanje polja za raztros izhaja iz poetične minljivosti, zajete v spontani zarasti, v katero se obredno vstopa brez zarisanih poti, vendar se togi okvir polja zoperstavi zastavljeni poetiki. Komisija predlogu dodeli priznanje.



Тлорис полја разтроса

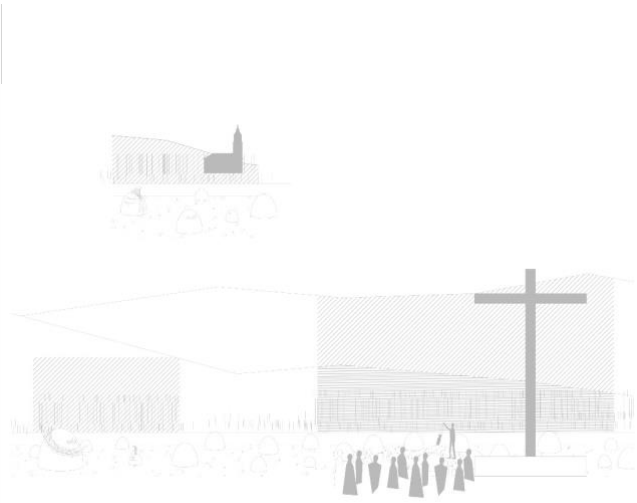
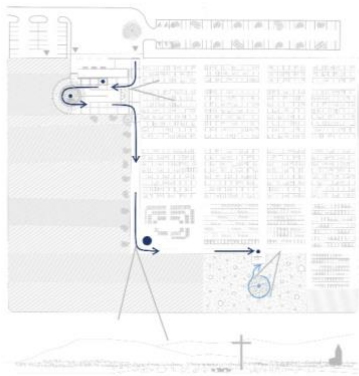
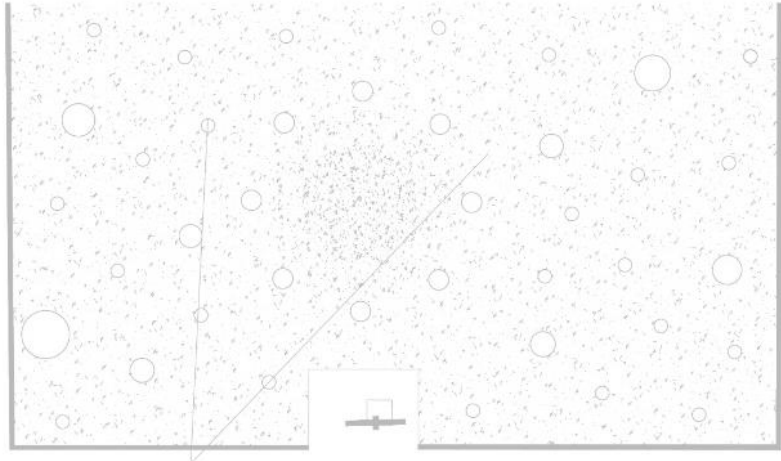
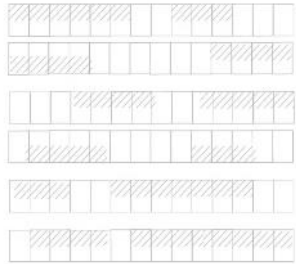
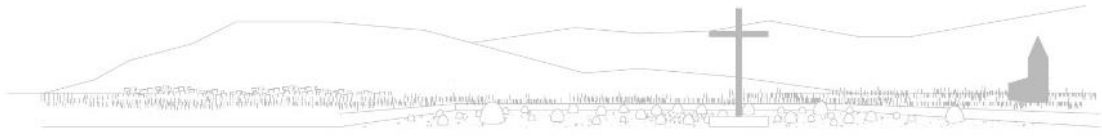
## **DO 285 / znižano priznanje**

Predlog se pogumno loti razširitve pokopališča proti zahodu in jugu, s kontrastnim nizanjem pravokotnih grobnih polj vzdolž izrazito vijugave poti in z očitno težnjo k nadgradnji obstoječega grajenega pokopališča v parkovno. To, sicer še shematsko zastavljeno parkovno površino z izpeljavo poti, smiselno naveže na prostor za raztros pepela, pri čemer se obred na svoji poti od poslovilnega objekta do prostora raztrosa lahko povsem izogne togemu, rastrskemu pokopališču, in to že v začetni fazi, pred samo širitvijo. Vendar pa prostor raztrosa preveč očitno razdeli na dva dela, na prostor žalovanja in prostor raztrosa, s povsem različnima likovnima govoricama, pri čemer s prostora raztrosa tako rekoč ni vrnitve, niti za pogrebника. Kljub temu pa je ta »končna postaja« organizirana s subtilno poglobitvijo tal, s čimer se prostor za raztros vzpostavi kot poseben, nezemeljski, povlečen navzdol po simbolni vertikali, ki znotraj polja kvišku sega kot velikanski hrast. Kvadrat je tako edina točka, s katero se predlagana ureditev ujame s strukturno artikulacijo obstoječega pokopališča in se z njo spne. Ta gesta tudi v izrisu s posebno izrazno poetiko odstopa od ostale predstavitvene grafike. Komisija je ti dve gesti, na urbanistični in oblikovalski ravni ocenila pozitivno, manj pozitivno pa je ocenila to, da se predlog skoraj povsem ogradi od širšega prostorskega konteksta ter deli prostor raztrosa in rabo materialov ter elementov, ki so po svoji naravi preveč urbani za svojo posebno, pietetno vlogo. Komisija zato predlogu dodeli znižano priznanje.



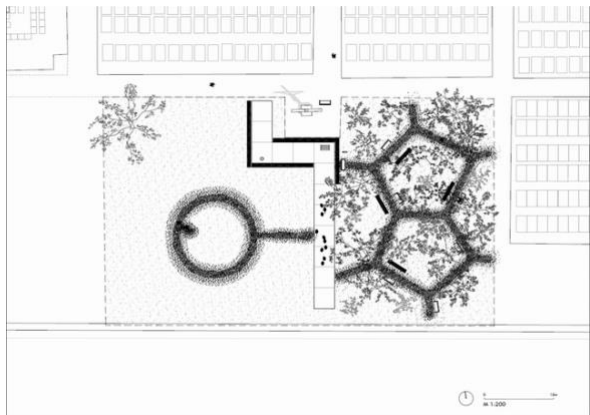
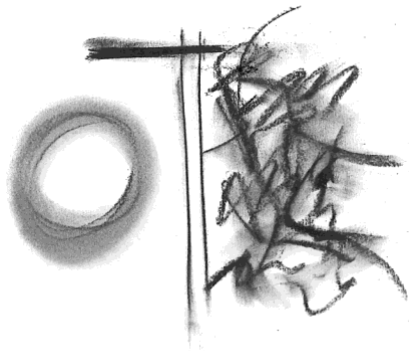
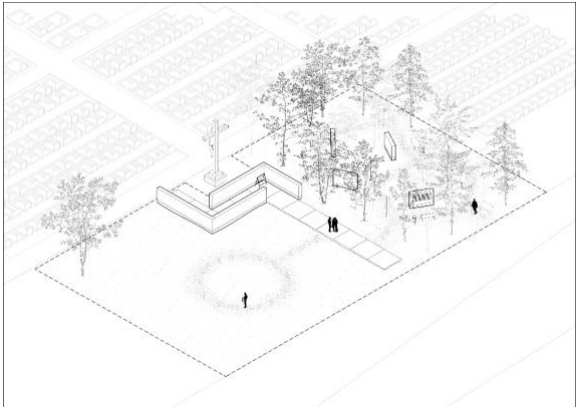
## **GJ 679 / nižano priznanje**

Z asociacijami na krožne kamnite zložbe prazgodovinskih grobišč in na spominske kamne na partizanskem pokopališču Vojščica na Vojskem pri Idriji, se predlog vpenja tako v transkulturni kot lokalni prostorski, zgodovinski in simbolni kontekst, kar je komisija prepoznala kot kakovost. Poleg tega predlog odlikuje izjemno fina oblikovna govorica ureditve prostora za raztros in temu ustrezna tudi subtilnost risbe. Vendar podreditev prostora za raztros enemu samemu simbolu, ki nadnjo prostorsko dominira, s čimer preglasi njegovo univerzalno sporočilo, zajeto v kamnitih monolitih, razporejenih v krogu, zmanjša poetični potencial celote. Komisija zato predlogu dodeli nižano priznanje.



## **PR 210 / znižano priznanje**

Predlog se posveti prispodobi prehoda iz tostranstva v onostranstvo z vzpostavitvijo žalne poti, ujete med zidove, ki se izteče v »pomol«, usmerjen v poljedelsko krajino Sorškega polja, njen hriboviti okvir in naprej proti cerkvi Sv. Uršule. Ta koreografski trenutek, ki predstavlja potencial za iztek obreda, pa se prav temu odreče in raje prostor razdeli na dva povsem nepovezana dela, ki se razlikujeta po svoji uprostitvi tako zelo, da povsem raz-ločita poslavljanje od žalovanja in spominjanja. Razmerje med razgibanim volumnom prostora za žalovanje in ploskovnostjo prostora za raztros ni uravnoteženo, poleg tega slednji uhaja iz središča in pri slovesu ne nudi intime in tolažbe, s čimer zanemari človekovo ranljivost ob metaforični in dejanski izpostavljenosti. Prav tako je komisija kot manj uspešno ocenila prisiljeno materialnost, ki temelji na grajenem, ko bi lahko za isti koreografski učinek temeljila na zelenem. Komisija zato predlogu dodeli znižano priznanje.



## Nenagrajeni elaborati

### AZ 173

Predlog racionalno organizira pot v krogu, z zasaditvijo ločuje ambiente, tudi razpelo, manj uspešno izpelje idejo o niši za večno lučko v zid, saj je ta predimenzioniran in previsok. Pogled kot glavni nosilec sporočila se tako »spotika« ob nepotrebne elemente. Predlog ne vzpostavlja odnosa do konteksta, ne do prostorskega reda pokopališča in ne do značilnosti kulturne krajine, ki ga obdaja.



### SM 176

Za predlog je značilno izrazito monumentalno izhodišče, izkazano v enem samem elementu – zidu. Zid je brez organske povezave s samim dejanjem raztrosa in povsem zunaj merila prostora. Členitev prostora in elementi oblikovanja so nejasni, vprašljivo je združevanje zidu in »kapelice«, nejasna je njena vloga, ni funkcionalne povezave, prehod je grob. Predlog predstavlja mozaik idej brez sozvočja – kakofonija. Zanimiva je izbira materiala za zid, ki lahko navidezno izginja, vendar materialnost ni povezana z lokalnim kontekstom.



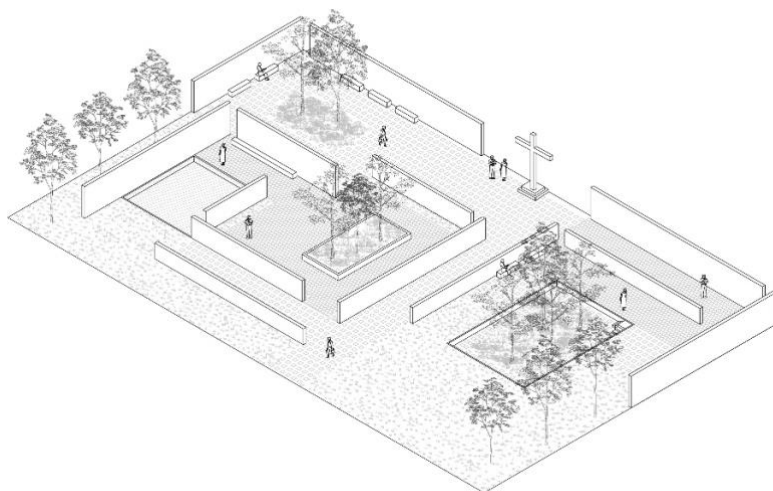
## AK 845

Positivno je zastavljena usmeritev prostora v kulturno krajino onkraj meje pokopališča, izkazana s »pomoli«, ki se iztekajo v trato, vendar je teh »pomolov« za to, da bi jim bila lahko pripisana simbolna vloga, preprosto preveč. Prostor je oblikovan kot mestna plaza, brez občutljivost do prostorskega konteksta in pietete. Oblikovanje je preobloženo, zgrešeno tako z vidika porabe prostora, logistike in pietete, kot navsezadnje z vidika univerzalne dostopnosti, zlasti če upoštevamo povprečno starost obiskovalcev pokopališča. Veliko vložka za manj.



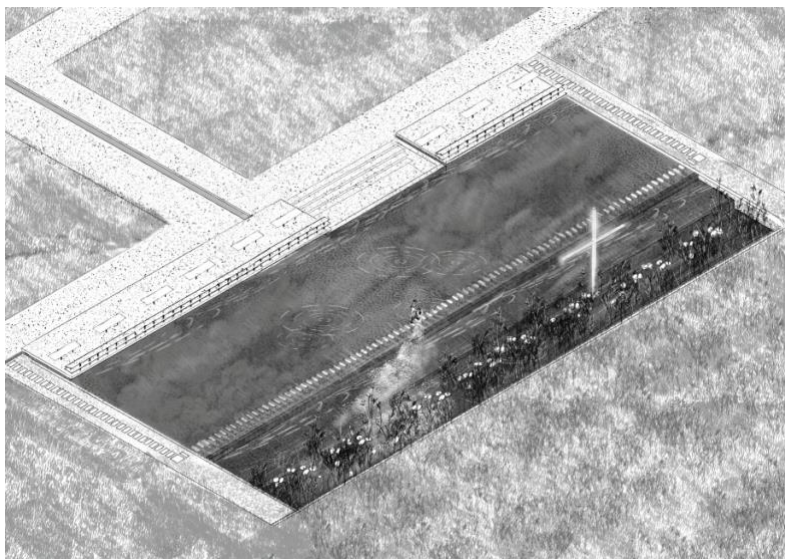
## NZ 864

Predlog se pri oblikovanju prostora nasloni na zidove, s katerimi oblikuje vrsto mikroambientov, ki pa so si preveč podobni, da bi se vzpostavila neka smiselna hierarhija. Pristop je brez občutka za pieteto, sam prostor za raztros je premajhen, drobljenje prostora ne upošteva povezanosti obreda slovesa s procesi žalovanja, spominjanja in kontemplacije. Ločevanje z zidovi je prisiljeno, veliko je tlakovanja, nejasna je tudi vloga ribnika.



## EO 134

Predlog odlikuje lepa risba in težnja po zagotavljanju transparence kot povezave s transcendentnim, vendar je oblikovanje nefunkcionalno, megalomansko, poseg je povsem neprimeren in nekontekstualen. Tla na Sorškem polju so namreč propustna, gradnja in vzdrževanje tako velikega vodnega zrcala bi bila povsem netrajnostna, predlog ne upošteva ne klimatskih dejavnikov, npr. izhlapevanja, ne stroškov, povezanih z dovajanjem vode. Pot pogrebnika po stopalnih kamnih prek vode je nefunkcionalna. S prestavitvijo razpela v pogled proti cerkvi Sv. Uršule, ki bi se poleg tega še zrcalil v vodi, s simboli v duhu *Memento mori* preobloži prostor, kar je v nasprotju z naravo slovesa v obliki raztrosa pepela.



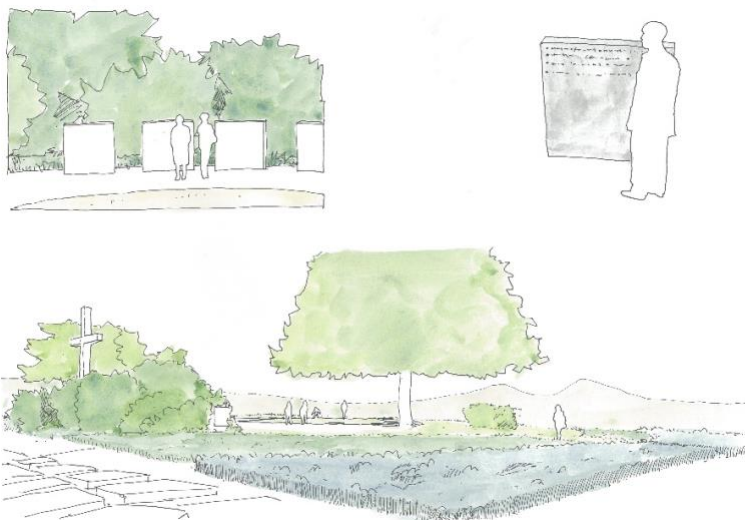
## AJ 422

Predlog premočno loči prostor na dva dela, likovno je ureditev prepestra, elementi oblikovanja med seboj niso usklajeni, prihaja do kolizij na stikih med krožnimi polji. Opazen je razmislek o učinku zasaditve na mikroklimo, zanimiv je tudi izbor rastlinja, vendar je prostor preveč razdrobljen, posamezni ambientni so preveč introvertirani, niso povezani v celoto, zgrešeno je tudi merilo prostora. Predlog se ne odziva ne na artikulacijo prostora pokopališča in ne na širši prostorski kontekst.



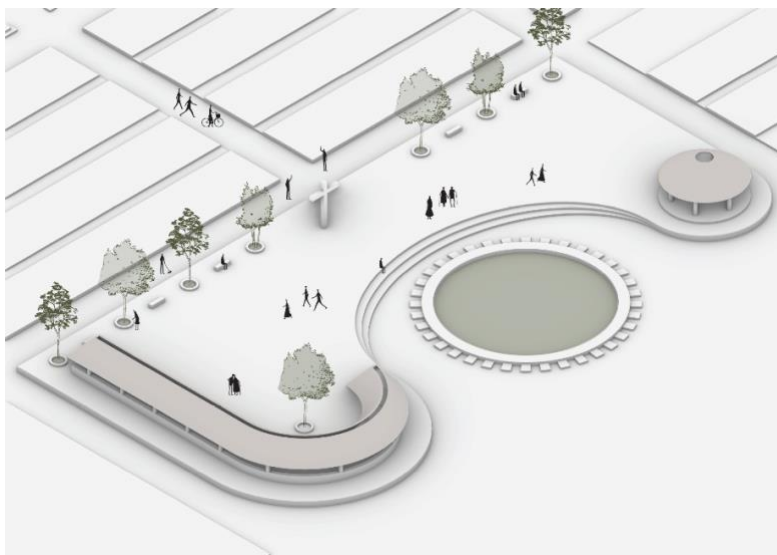
## AE 123

Predlog je dosleden v izpeljavi zamisli o krožni poti, z dostopom od strani, vendar so prostorske reference (poslovilni objekt, krožišče), na katere nasloni odločitev o izbiri kroga kot osnovnega elementa za oblikovanje prostora in koreografijo gibanja, neprimerne, zlasti glede na potencial kroga kot simbola ciklične narave življenja, smrti in rojstva. V generiranju oblike vplete vzdrževanje in dobro uporabi različne načine zasaditve za oblikovanje prehajanja med območji slovesa in žalovanja, s čimer uspešno zmanjša tudi dominantno vlogo razpela nad prostorom raztrosa. Predlog nudi nekaj dobrodošle sence, izkazuje likovno celovitost z uvajanjem enega kroga in z minimalno ločitvijo vsakodnevne poti od obredne, vendar celota vseeno deluje zelo nepovezano in razdrobljeno.



## ET 113

Prostor je preobtežen, predlog uvaja amfiteater, grajeni hodnik in krožni paviljon, ne da bi elemente povezal v smiselno kompozicijo. Poseg je grob, prostor je preveč pozidan in pretlakovan, s tem preveč urbaniziran. Element strehe, ki sicer zagotavlja senco in zaščito pred dežjem, prostor nespretno dodatno obteži. Z naslonitvijo na zgolj grajene objekte predlog grobo loči naravo od naravnega procesa minevanja.



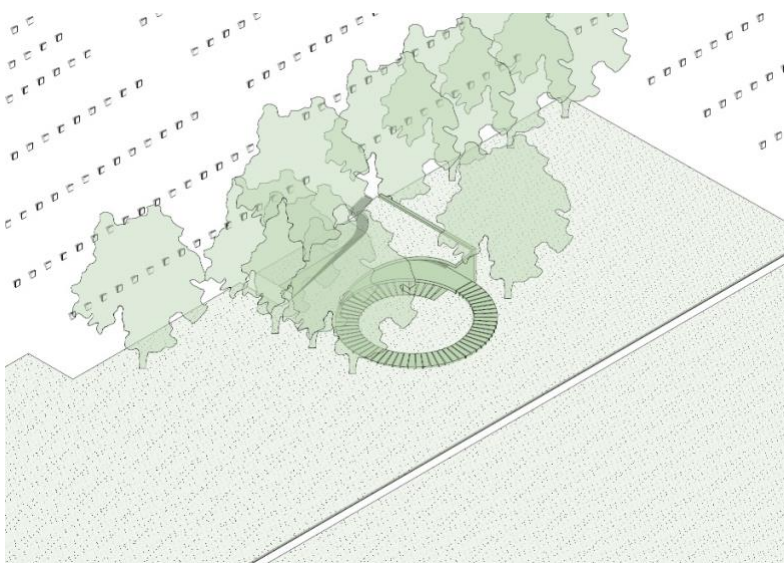
## LU 710

Predlog izkazuje prevelik razkorak med težnjo po opevanju narave in rabo elementov, namenjenih izrazito urbanim prostorom, od klopi do svetil. Dominanta, križ in drevo, sta postavljena preblizu, a premalo, da bi drugo nadomestilo ali preglasilo prvega. Zanimiva je zamisel navznoter obrnjenega prostora, a žal te zaokroženosti predlog ne izpelje do konca, temveč prostor razprši. Očitno je nerazumevanje funkcije raztrosa pepela kot najbolj zadržanega in intimnega slovesa od pokojnih.



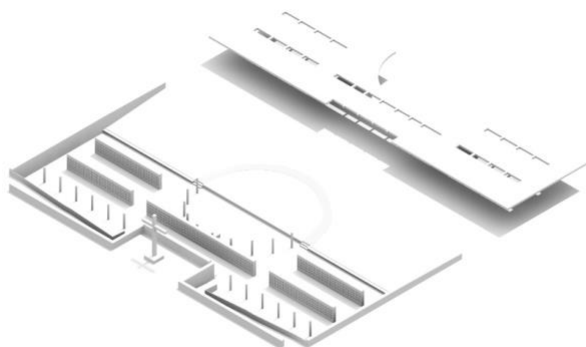
## LD 077

Predlog v zasnovi izhaja iz spirale kot simbola krogotoka življenja, vendar koncept ni jasno izpeljan. Zasnova paviljona je funkcionalno neprimerna, kar se najbolj pokaže v prerezu. Postavlja se tudi vprašanje dostopnosti in izpeljave obreda ob različnemu številu ljudi, dimenzije so namreč neumerjene. Predlog je nedodelan in manj obrazložen v svoji zasnovi.



## KK 436

Poglobljen, velik pravokoten objekt se sicer navezuje na ortogonalno členjenost pokopališkega prostora, vendar je prevelik, celo zunaj merila pokopališča in zunaj merila prostora raztrosa kot intimnega slovesa. Prostor je tudi brez razloga preveč pozidan. Predlog ne izkazuje bistvene občutljivosti do pietete.



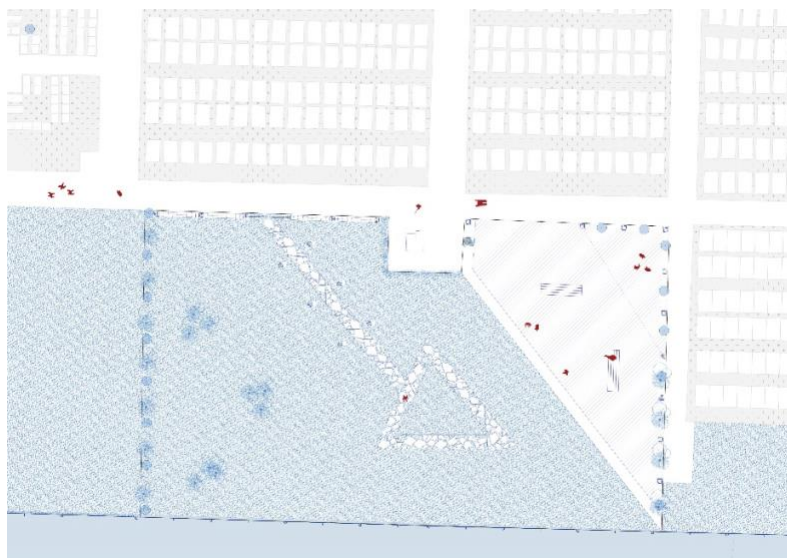
## PK 002

Predlog se sklicuje na idejo neskončnosti, ki jo manj uspešno formalizira v geometriji dveh krogov, povezanih z diagonalno potjo in po nepotrebem razkosanih na preveč funkcionalno definiranih in geometrijsko neposrečenih delov. Delitev na osnovne tri funkcionalne segmente pa v prostorskem smislu ostane neizražena. Prostor za odmik sicer nagovarja zanimiv moment prinašanja »darov« oz. »spominkov«, ki upošteva dejanske običaje, vendar odpira vprašanja o smiselnosti spodbujanja tovrstnega početja. Nabor izbranih materialov urbane opreme in elementov pokopališča je neuskkljen, zasnova zasaditve je nejasna.



## TS 989

Po začetni karikaturni predstavitvi koreografije spreveda se predlog in ideja »mozaika spomina« povsem porazgubita. Izbrana trikotna tlorisna zasnova ne vzdrži predstavljenih argumentov. Obsežni prostor žalovanja je zasnovan neposrečeno, umestitev elementov urbane opreme je nepremišljena, samo oblikovanje slednje se preveč sklicuje na obstoječe. Tudi koncept zasaditve je povsem nejasen. Čeprav je ideja zidu iz prodnikov tehnično vprašljiva in v celotni zasnovi popolnoma izgubljena, je vendarle zanimiva in se ponovno ozira k naslovni misli.



## PN 127

Predlog izstopa po morfologiji urejanja, saj zavestno odstopa od ustaljenega pravokotnega reda celote. Pa vendar razlogi za določitev izbrane geometrije niso jasno utemeljeni – lahko bi bila tudi povsem drugačna. Zasaditev ne sledi jasni misli in nima ambientalne in funkcionalne vrednosti. Ureditev je preveč odprta, parkovna in deluje nedokončano. Potencialno zanimivi so obeliski, vendar so tako kot urbana oprema in zid obeležja v prostor umeščeni nepremišljeno, skoraj naključno.



### MF 301

Predlog gradi na ideji krožnih kamnitih zložb, prasimboliki in prvinskosti ter posega tako v transkulturni kot lokalni prostorski, zgodovinski in simbolni kontekst. Žal se omenjena kakovost v nadaljnji zasnovi povsem izgubi. Tri polja za raztros v prostor vpeljejo nepotrebno zmedo z uporabnega in simbolnega vidika in povzročajo neupravičeno ločevanje. Robovi so preveč oblikovani, povsem nepotrebni in neskladni s preprostostjo in prvinskostjo osnovne ideje.



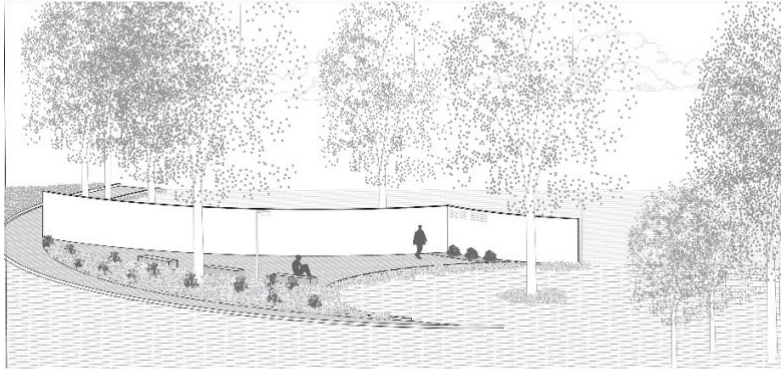
### CI 216

Predlog se v želji po oblikovanju nekoliko odmaknjenega, intimnega prostora žalovanja, ki ne ovira sicer prisotnih pogledov s pokopališča v okolico, poigrava z višinsko konfiguracijo terena. Sicer zanimiv prerez žal vodi v konfužno tlorisno zasnovo, s preveč elementi, premalo jasnosti in neprepričljivo oblikovanimi ambientmi.



## BP 025

Predlog želi na vprašanje zasnove odgovoriti precej minimalistično, vendar se zaplete v zanko krožne geometrije in njenih »ostankov«. Nejasna je že osnovna odločitev za krog, prostorski odnosi in razmerja med elementi so neuravnoteženi, odzivanje na okolico je pomanjkljivo. Predlog v celoti deluje nekoliko nedodelan.



## MI 222

Predlog je manj uspešno predstavljen, da bi se razumeli vzroki za njegovo zasnovo. Rešitev je celostno nedorečena, povsem brez likovne in prostorske občutljivosti in brez odnosa do prostorskega konteksta, brez poetičnosti in občutljivosti, ki tovrstnemu dejanju raztrosa pritičeta.



## NN 159

Natečajni predlog temelji na trodelni zasnovi. V osi razpela je zasnovan objekt »sence spomina«. Čeprav zasnova temelji na zanimivi igri senc, je objekt pravzaprav nepotreben, preveč dominira, predstavlja prevelik poseg in preveč poudarja razpelo. Objekt ločuje prostor za raztros na dva dela, kar v prostor vnaša zmedo in ločevanje.

