

# IDEJNA ZASNOVA MUSLIMANSKEGA KULTURNEGA CENTRA MARIBOR

Magistrsko delo | Univerza v Ljubljani | EMS arhitektura | Ljubljana | 2023

Damir Hutinovič

mentor | izr. prof. dr. Matej Blenkus, u.d.i.a.  
konzultant | asist. Primoz Zrnik, u.d.i.a.  
konzultant za konstrukcijo | doc. dr. Simon Petrovič, u.d.i.g.  
konzultant za splošno varnost | doc. dr. Domen Kušar, u.d.i.a.

Prva džamija na našem ozemlju je bila zgrajena v Logu pod Mangartom v obdobju 1. svetovne vojne med leti 1915 in 1917, zaradi verskih potreb, katero so zgradili Bošnjaki, pripadniki 4. bosansko-hercegovskega pehotnega polka avstro-ogrski kopenske vojske. Zgradili so manjšo džamijo, ki je imela kupolasto straho in štirikotni minaret. Kaminiti zid in železna ograja s portalom sta obdajala džamijo, katere večinski del je bil zgrajen iz kešanega kamna, predvsem pa je bilo zgrajeno iz opezičnega lesa. S koncem prve svetovne vojne, ko so Bošnjaki zapustili Slovenijo, je džamija zapela propadati. Ko je področje bilo nato zaedeno s strani Italijanov, so nato pripadajoče poslopje porušili.

Nato smo v Slovenijo, po dobrih 100 letih, z veliko vloženega truda in časa ponovno zgradili džamijo, danes Muslimanski kulturni center Ljubljana, s katerim smo odprli novo poglavje v razvoju islamske arhitekture v Sloveniji.

Islamska skupnost v Sloveniji je leta 2018 v Mariboru kupila stavbo trgovine Merkur in okolico območja, kjer bo omenjen objekt prenovljen in uporabljen v namene verskih obredov. Oj naloge je zasnovati muslimanski kulturni center regionalnega značaja na omenjeni lokaciji in s tem predstaviti ter prikazati potencialne širšega obravnavanega območja, saj se nahaja v industrijskem predelu Maribora, v bližini mnogih tovarn, kar predstavlja dodaten izziv v zasnovi kompleksa muslimanskega kulturnega centra. Za novo intervencijo v prostoru bodo objavljeni muslimanskega kulturnega centra omogočali razmerne lokacije ter s svojo zasnovo in postavitvijo ločevali industrijo od javnega in versko-kulturnega dela.

Projekt muslimanskega kulturnega centra nudi priložnost za ustvarjanje inovativnega družbenega okolja. Jasen je vzorec rabe zemljišča in urbani oblik, v to sodijo dramaturgijski dostop, parkišča, vidna umestitev objektov, orientacija molitvene dvorane proti Mekki, ostali objekti pa sledijo mreži obstoječega mesta.

Temne raziskave in ključne besede: Interpretacija Božanske neskončnosti, kocka (kaba), narava kot inspiracija, umetnost je v geometriji, krog (interpretacija enega, neskončnosti), voda.

## OSNOVNA NAČELA | Interpretacija islamske umetnosti

Različen odnos do umetnosti je skozi stoletja oblikoval islamski svet, ki temelji na Koranu. Koran vsebuje odklon, ki so utemljili različne umetniške poglede, katerih razlaga se je skozi čas spreminjala.

Primeri umetniške produkcije vključujejo konkretna dela, povezana s Salomonom, kraljem odločanem, ki je naredil različna umetniška dela, vključno s fontanjami in stebri medvedne in različnih predmetov za vsakega meseca. Ti predmeti so pokazali umetnost in poudarili pozornost do okolja. Pogledi na umetnost postajajo sporni, ko gre za upodabljanje živih bitij. Koran sicer ni proti eksplicitnemu prikazovanju živih bitij, vendar ostaja splošna težnja po anikonizmu, zagotavljanju upodobitev ljudi in živali, zaradi možnosti miselnovanja. To je vplivalo na razvoj islamske umetnosti in spodbudilo različne pristope, vključno s kaligrafijo.

Sakralna arhitektura in kaligrafija sta zaradi prepovedi upodabljanja živih bitij postali glavni umetniški obliki v islamskem svetu. Povzeta na umetnost je tako kot uporabna umetnost prav tako pridobivala na pomenu, zlasti v času, ko je svet prevladovala religiozna umetnost. Pomembne teme so tudi opisovanje raja, muslimanskega raja in odgovornosti do okolja. Opisi raja so morda vplivali na dekorativno umetnost in nekateri trdijo, da je ideje o ohranjanju narave navdihnili islamska vera.

V ceoti se različni odnosi do umetnosti v islamski umetnosti v razvoju umetniških oblik, spodbujajo inovativnosti in razmišljanje o različnih vidikih vizualnega izražanja v skladu z islamskimi načeli. (Hattstein & Delius Peter, 2010).



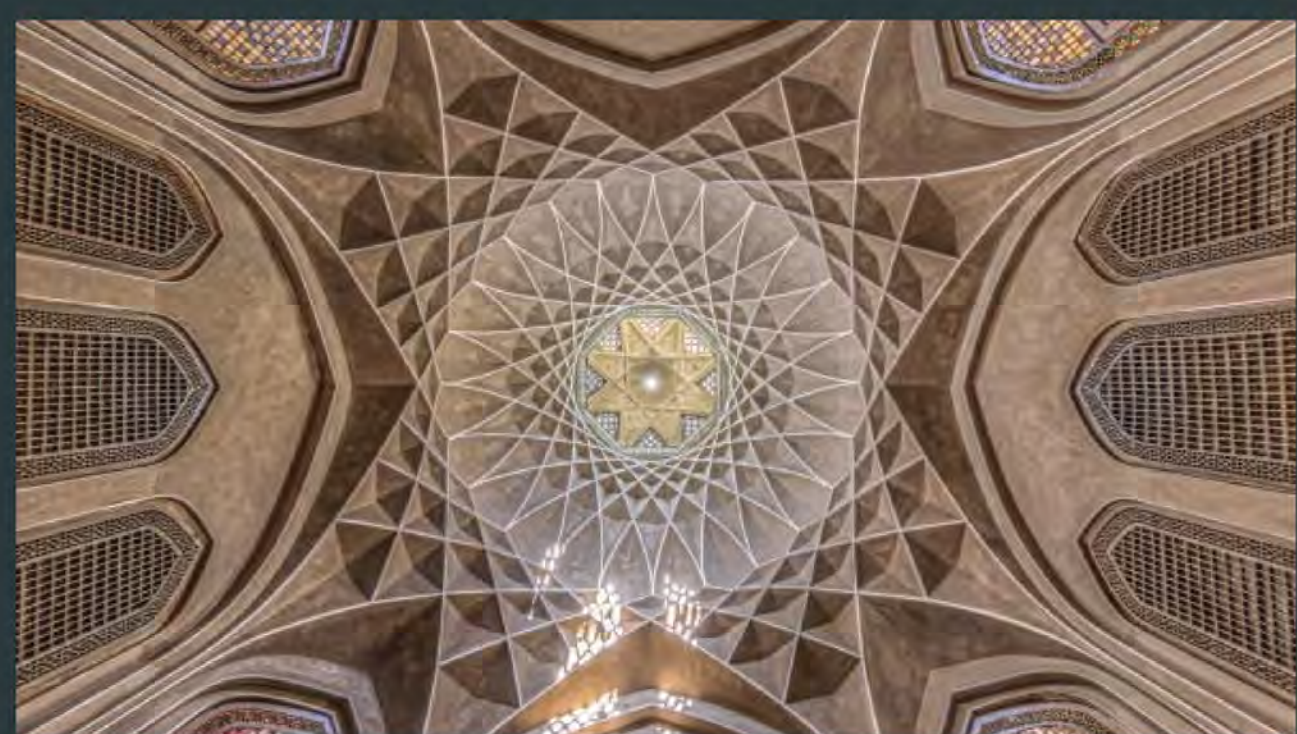
## OSNOVNA NAČELA | Geometrija

Geometrijske zasnove so temeljele na osnovnih oblikah – šestilni in ravnilni. Krog je služil kot temeljni kamen za islamske vzorce deloma zaradi napredne kompasa, ki so ga naredili arabški astronomi in kartografi. Krog je postajal za rastlinske dizajne, vpliva na kaligrafijo in struktura zapletene islamske vzorce z uporabo geometrijskih oblik. Ti vzorci kažejo tri glavne značilnosti:

1. Sestavljeni so iz majhnega niza ponavljajočih se geometrijskih elementov, pogosto kroga, kvadrata in ravne črte. Ti elementi so združeni, povezani, prepleteni in usajeni v zapletene formacije. Večina vzorcev temelji na dveh vrstah mrež – enakostraničnih trikotniških ali kvadratnih. Tretja vrsta mreže, sestavljena iz šestkotnikov, je različica trikotne strukture. Te mreže, matematično imenovane »pravilna teselacija«, vključujejo ponavljanje pravilnega mnogokotnika, ki pokriva ravnino.

2. Obstajajo v dveh dimenzijah: lanični dizajni pogosto vključujejo vzorec ozidani in osrednja. Kombinacija teh vzorcev zrvna prostor, ne da bi težila k plošči. Rastlinski motivi so v nasprotju s prepletenimi ozidji in poudarjajo dekoracijo v osredju. Drugi primeri zamenjajo ozadje s svetlobnim in senčnim kontrastom. Nekateri geometrijske zasnove se oblikujejo z uganjarskim prilagajanjem poligonalnih oblik, pri čemer ne puščajo vrzeli in s tem ni prostorskega prepletanja med osredjem in ozadjem.

3. Niso omejeni, da bi se prilagajali okvirju. Geometrijski okraski v islamski umetnosti kažejo osupljivo raven ustvarjalne svobode. Zaple-tene kombinacije in razporeditve elementov so neskončno razširljive, okvirjanje okoli vzorca pa se zdi poljubno. Temeljna ureditev včasih služi kot izhodišče, ki omogoča predvidevanje in projekcijo preostalega dizajna (Azougarh, 2012).



## OSNOVNA NAČELA | Števila

Raziskovanje numeričnih in gematričnih kod v Koranu prinaša raznolike rezultate. Nekateri menijo, da je ta pristop pomemben dokaz božanskega izvora Korana, drugi pa ga zavračajo kot neologičnega ali nesmiselnega. Te študije so privedle do prepoznajanja zanimivih povezav in preverljivih dejstev, poleg nepodprtih trditvev in zlorab.

Koran omenja trideset posebnih celih števil, vključno z 1, 2, 3, 4, 5, 6, 7, 8, 9, 10, 11, 12, 19, 20, 30, 40, 50, 60, 70, 80, 99, 100, 200, 300, 1000, 2000, 3000, 5000, 10000, nekatere številke pa se pojavijo samo enkrat. Poleg tega osem različnih ulomkov, kot so 1/10, 1/8, 1/6, 1/5, 1/4, 1/3, 1/2 in 2/3, od katerih se nekateri pojavijo več kot enkrat. Koran tudi na splošno omenja enega in liha čela števila. Možno je, da Koran celo vsebuje sklicevanja na nesteta števila, kot so realna števila.

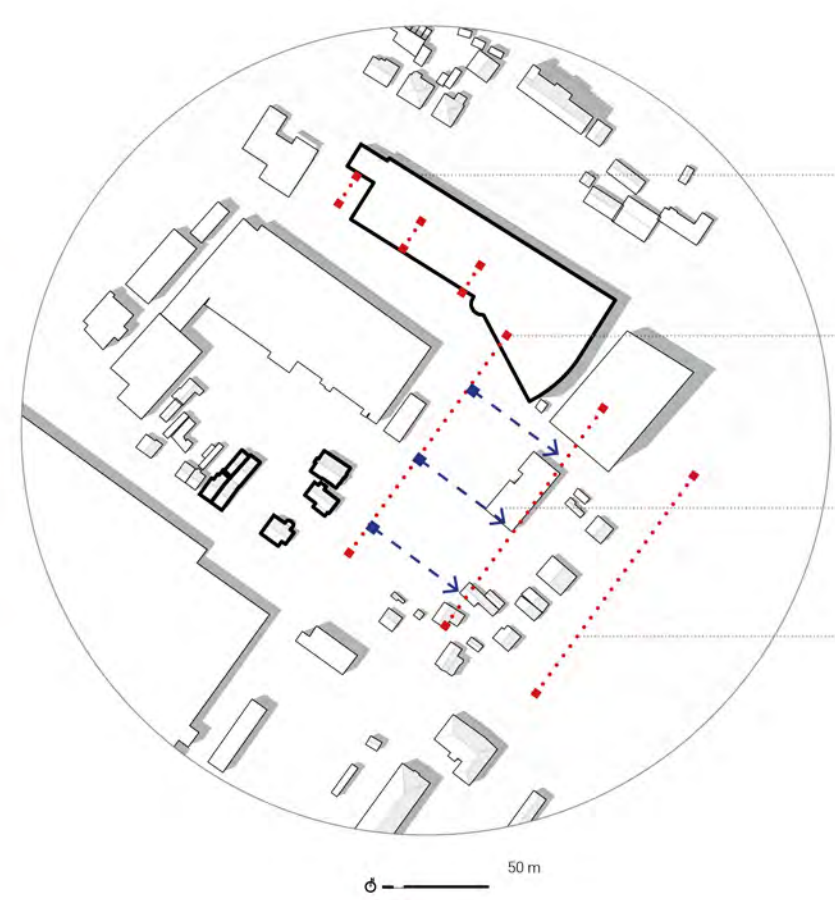
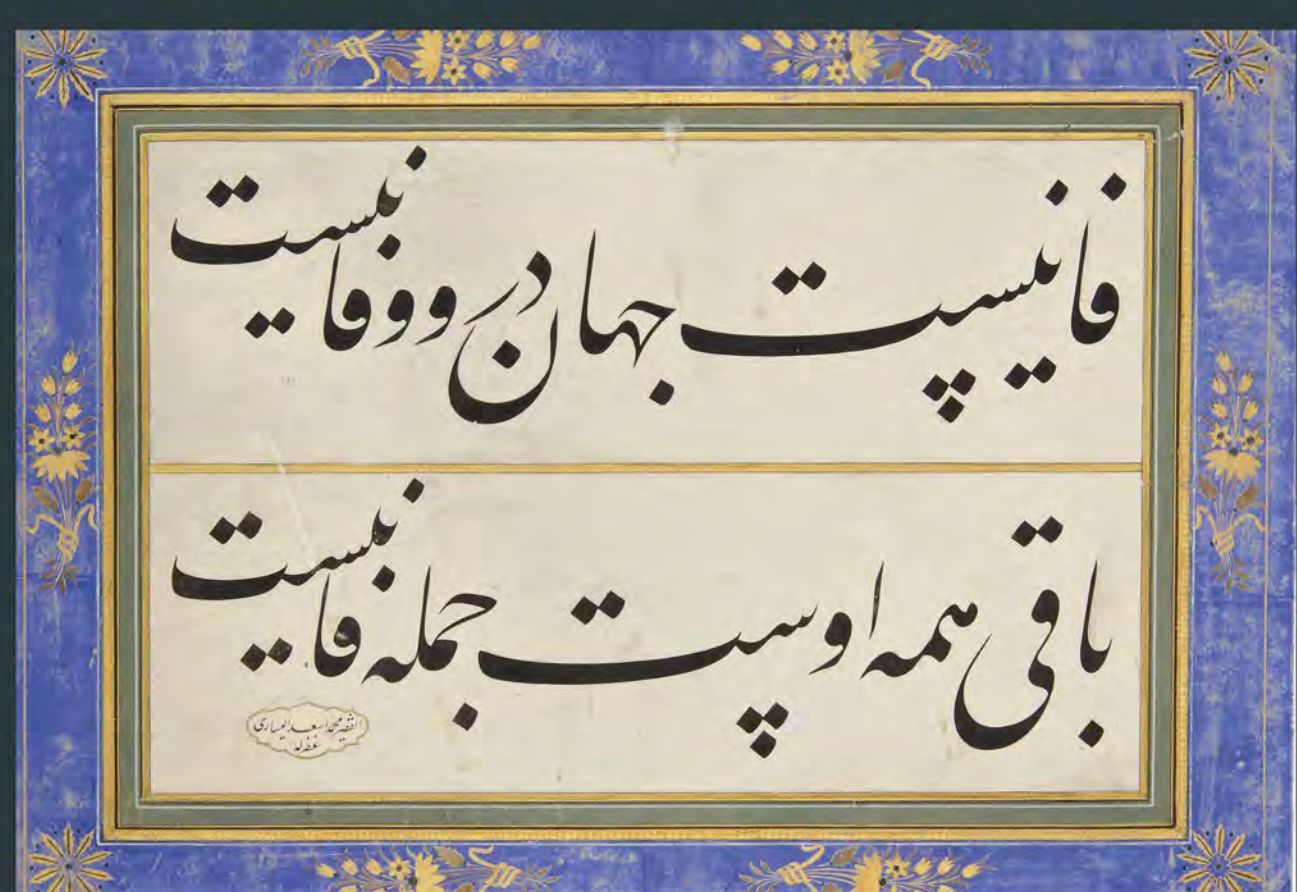


## OSNOVNA NAČELA | Kaligrafija

Islamska kaligrafija ima najpomembnejši položaj na področju islamske umetnosti. Pomen arabske pisave pri prenosu Korana, skrbaj za njenim inherentnim potencialom za okrasno izražanje, poudarja njeno osrednjo vlogo. Ta okrasna uporaba kaligrafije ne izžareva le estetske privlačnosti, ampak ima včasih tudi talismani pomen. Čeprav so napisi kraši številna umetniška dela, njihova odličnost med muslimani morda ni bila univerzalna. Ključnega pomena je vedeti, da kljub svoji dekorativni naravi kaligrafija v osnovi služi kot medij za prenos besedila.

Artefakti skozi čas in regije prikazujejo različne pristope k vključevanju kaligrafije v svoje dizajne, s čimer poudarjajo vsestranskost kaligrafije kot okrasja. V nekaterih primerih ima kaligrafija prednost pri dekoraciji, ki izkorišča prirojene možnosti arabske pisave za izdelavo pisave kot okrasja. Besede so lahko videti kot navidežno naključne poteze s čopičem ali pa se posamezne črke lahko razvijajo v okrasne vzorce. Nasprotno pa so čepena kaligrfska dela na papirju še privlačnejša zaradi okrasnih okvirjev ali ozadij. Kaligrafija lahko obdaja tudi drobnejša okrasna okvira, včasih razstožna ločenega od drugih okrasov. Pojavijo se primeri, ko si kaligrafija in rastlini zviki delijo isto površino, vendar naseljujejo različne plasti, kar ima za posledico očarljivo prepletanje dekorativnih komponent.

Struktura islamske kaligrafije se pojavlja kot odličjen in dimenzijski vidki islamske umetnosti. Njegove korine v Koranu, njegova vloga kot okras in besedilo ter prilagodljiva integracija v različne umetniške kontekste razkrivajo zapleteno prepletanje med du-hovnostjo, estetikom in ustvarjalnostjo. Ta oblika umetnosti še naprej odmeva v času in kulturah ter uteleša izvrstno zlitje pisnega jezika in umetniškega izražanja v islamskem svetu.

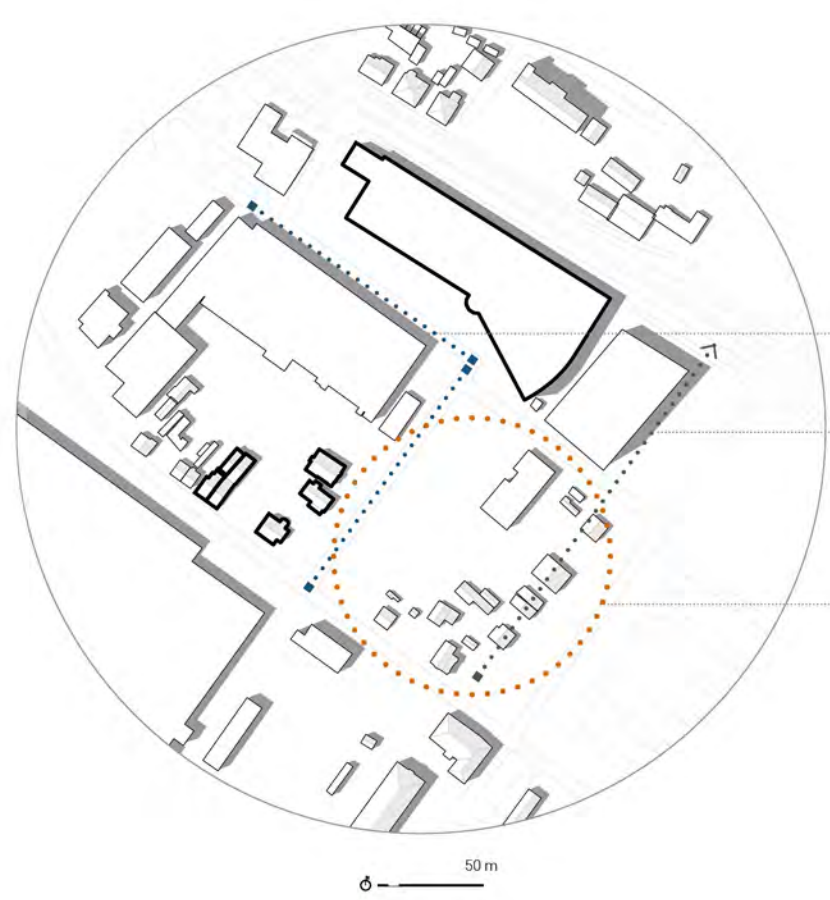


• Na določenem delu je zaprtost omogočena, toda potrebno je omogočiti povezavo javnega in zasebnega.

• Zelo slaba prehodnost, objekti ki se trenutno nahajajo v središču, lokalno zaprtost, potrebno vzpostaviti odprtost in povezanost.

• Industrija se odpira v prostor, potrebna po ločenju industrije in novega centra.

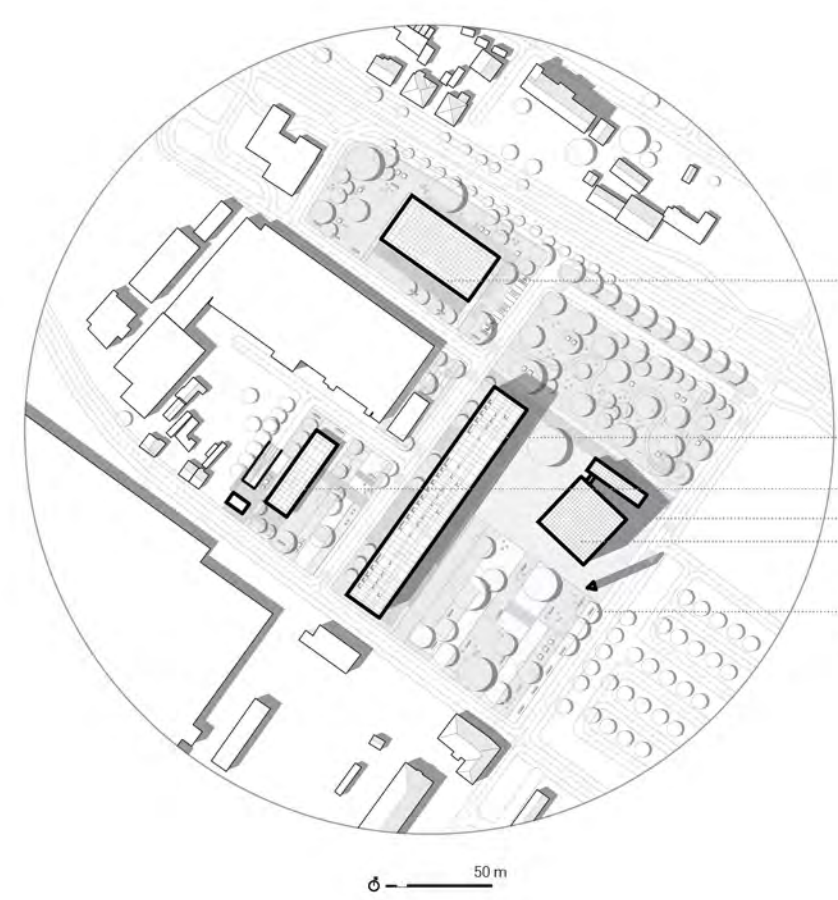
• Osrednji del lokacije je obdan z industrijo razločno razdeljeno v posavne objekte, kat ločeno med ind in MKC.



• Lokacija v središču, ki omogoča povezavo javnega in zasebnega.

• Industrija se odpira v prostor, potrebna po ločenju industrije in novega centra.

• Osrednji del lokacije je obdan z industrijo razločno razdeljeno v posavne objekte, kat ločeno med ind in MKC.



• Srednje območje

• Industrijsko območje

• Javno območje

• Zbirna

• Športna

### Prikaz obstoječega stanja - vpliv industrije

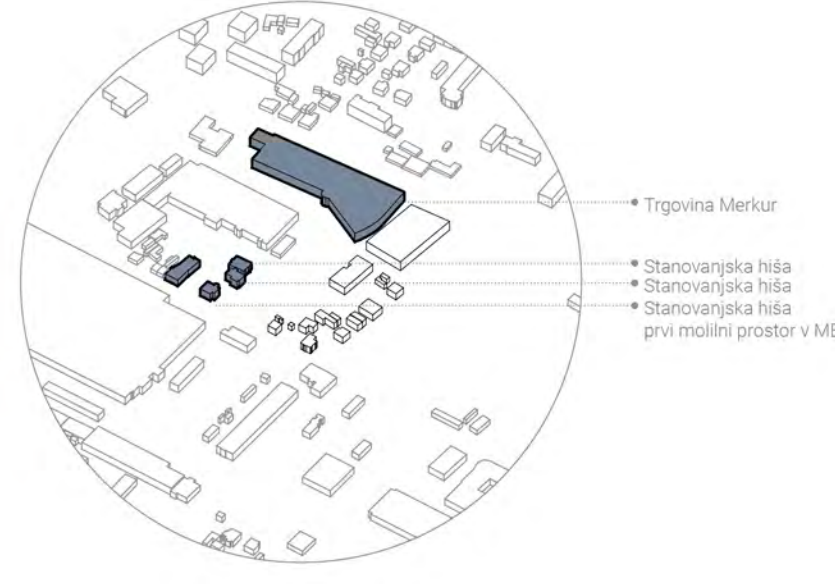
Realizirane vključuje omogočanje povezave med javnim in zasebnim ter vzpostavitev odprtosti na območju, kjer je trenutno zaprtost. S postavitvijo objektov kot ločnic med industrijo in kulturnim centrom nekako preprečuje odprtost industrije na ostale del lokacije, kar pa strahotno jamo ločevanje med njima.

### Analiza obstoječega stanja - slaba prehodnost območja

Slaba prehodnost območja bi se izboljšala z ločnicami med industrijo in javnim centrom ter ustvarjenjem odprtosti na enem delu. Ta metoda bi povečala funkcionalnost in socialno območje, ki bi nudila več možnosti zaradi prisotnosti vsotičnih objektov in območja.

### Situacija novega urejenega območja

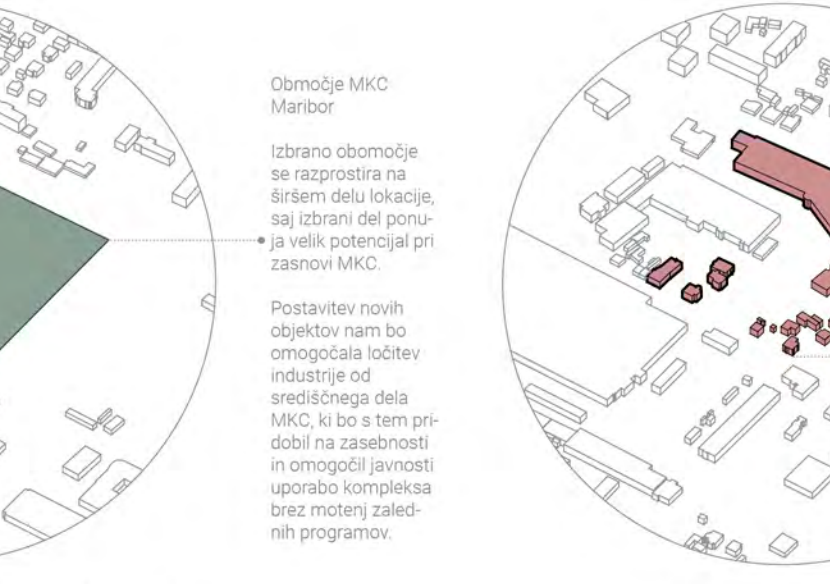
Analiza je pokazala, da je novo območje potrebno premisljeno nartovanje. Ena od ključnih težav je bila ločitev industrijske core območja. Pri načrtovanju je bila zato velika pozornost namenjena postavitvi objektov, saj so v koncu tudi služili kot pregrada med javnim in zasebnim prostor ter industrijo.



Območje MKC Maribor

Izbrano območje se razprostira na širšem delu lokacije, saj izbrani del površja je velik potencial pri zasnovi MKC.

Postavitve novih objektov nam bo omogočala ločitev industrijskega dela MKC, ki bo s tem pridobil na zasebnosti in omogočil javnosti uporabo kompleksa brez motenj zakonitih programov.



Trgovina

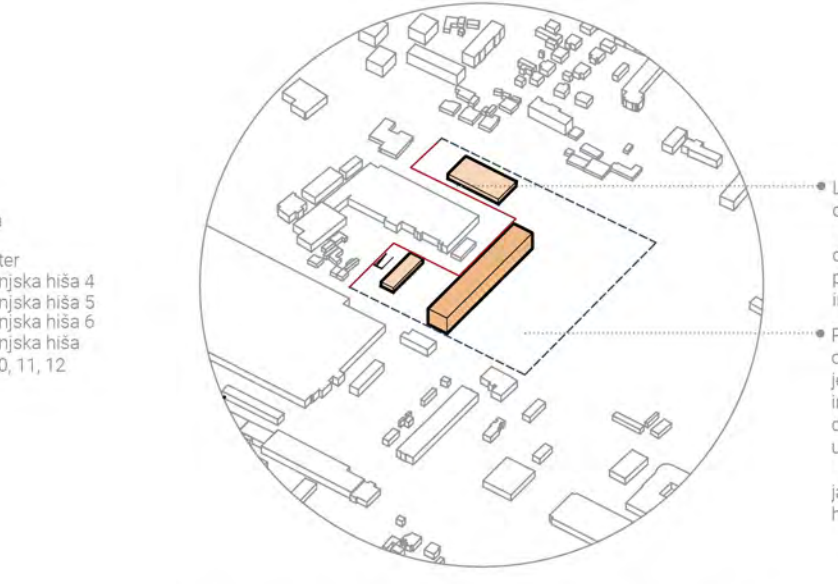
• Avtocesta

• Starovarska hiša 4

• Starovarska hiša 5

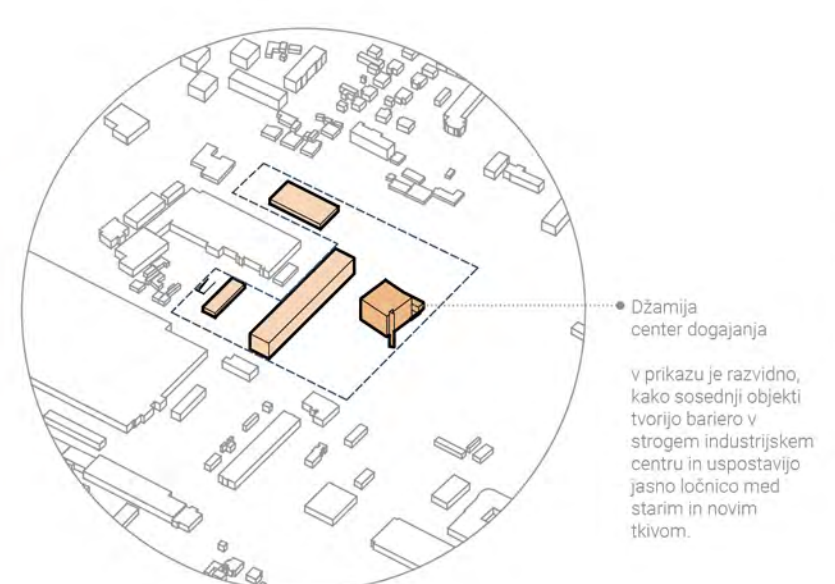
• Starovarska hiša 6

• Starovarska hiša 7, 8, 9, 10, 11, 12



• Linija ločnice novega dela in industrije deloma odprto, za povezanost med javnim in zasebnim.

• Poslovno-stanovanjski objekt, katerega namen je biti stavba del in industrijo zasedbo od dčarjev in parkone umestitev pred njih, javno-zasebno trup, me



Objekti islamske skupnosti

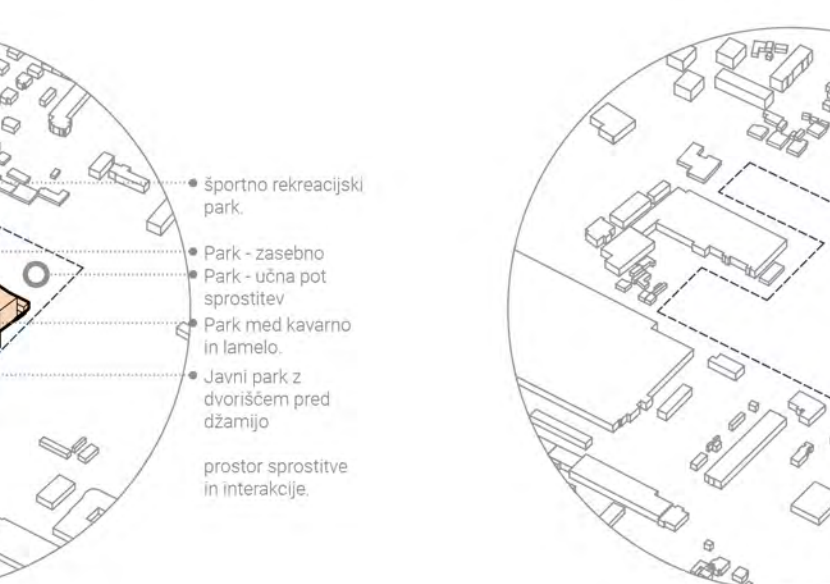
• Tipovna Merkur

• Starovarska hiša

• Starovarska hiša

• Starovarska hiša

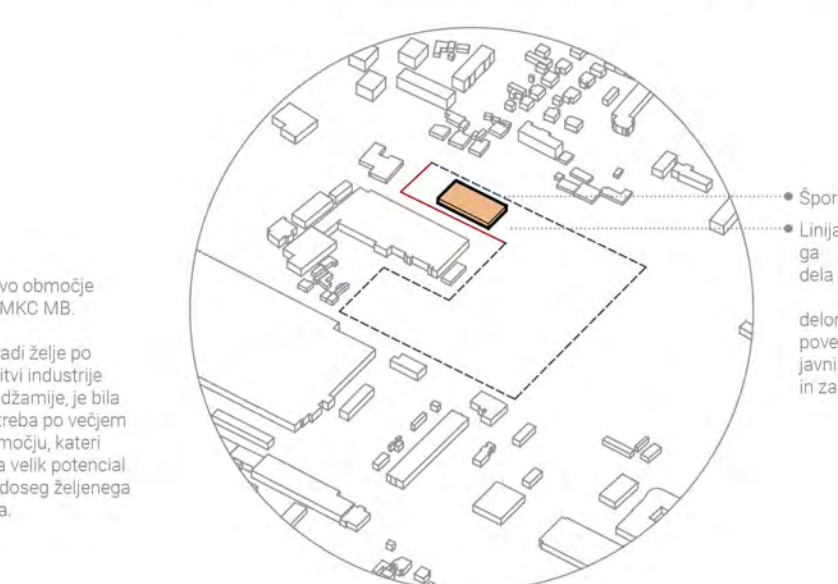
• Starovarska hiša



Porušitev obstoječih objektov

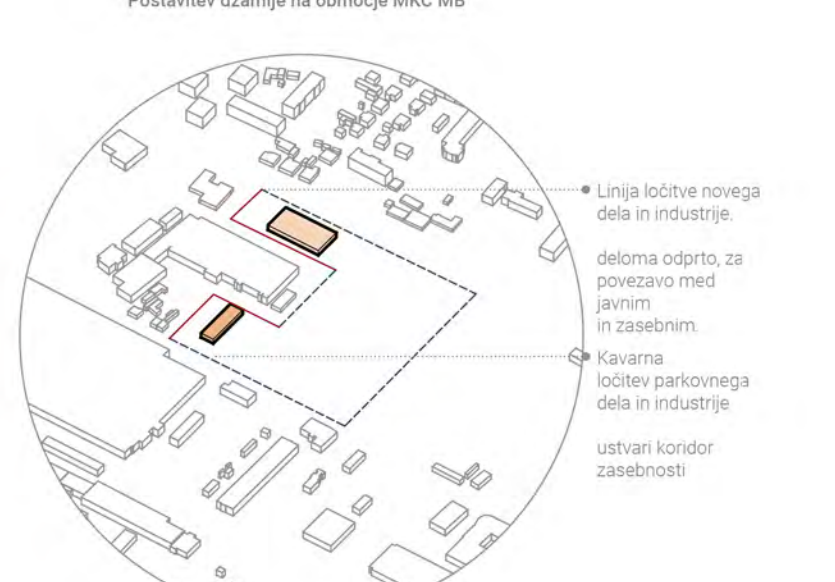
• Novo območje za MKC MB

zaradi želje po ločilu industrijske od džamije, je bila potrebna po vsitem območju, karani ima veliki potencial za dosega hitrejšega oja.



• Športna dvorana

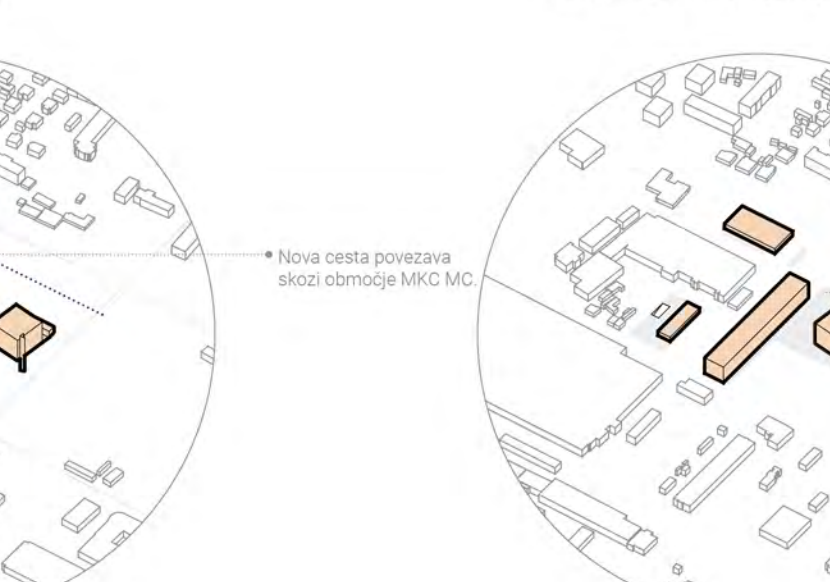
• Linija ločnice novega dela in industrije deloma odprto, za povezanost med javnim in zasebnim.



Postavitve džamije na območju MKC MB

• Džamija center dogajanja

v prisluhu je razvidno, kako so sporniji objekti tvorijo barvno sliko širšega industrijskega centra in saposrednjo jamo ločeno med starm in novim strom.



Prikaz javnih površin

• Športno rekreacijski park

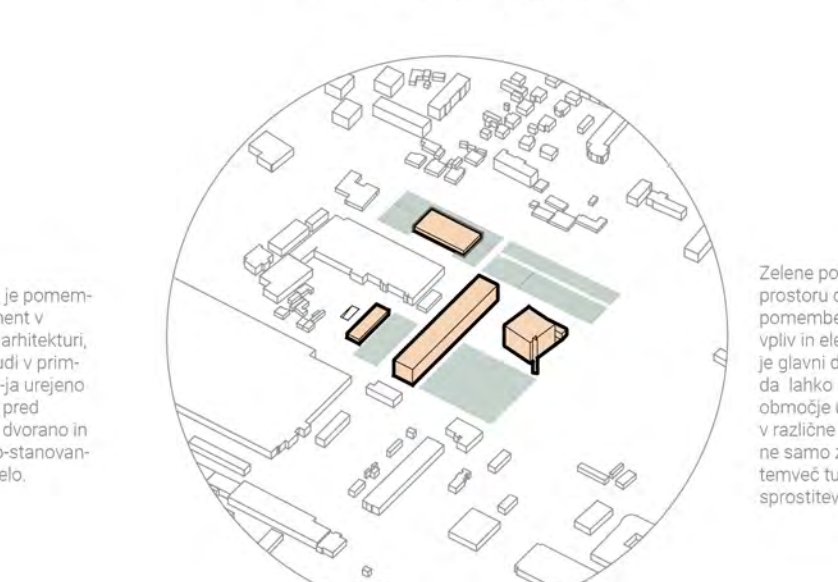
• Park - zasebno

• Park - ulna pot

• Park med kavarno in zasebnim

• javni park z dvoranim pred džamijo

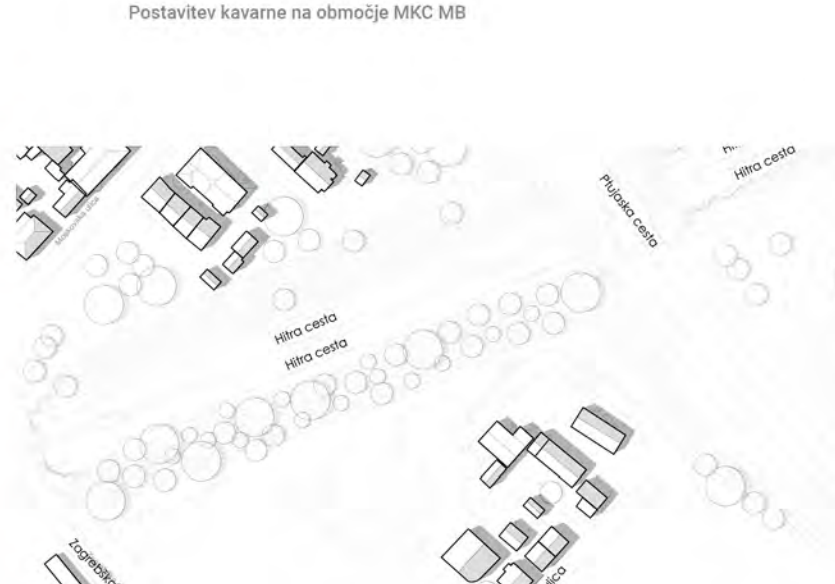
• prostor zasnovane in interakcije.



Postavitve dvorane na območju MKC MB

• Športna dvorana

• Linija ločnice novega dela in industrije deloma odprto, za povezanost med javnim in zasebnim.

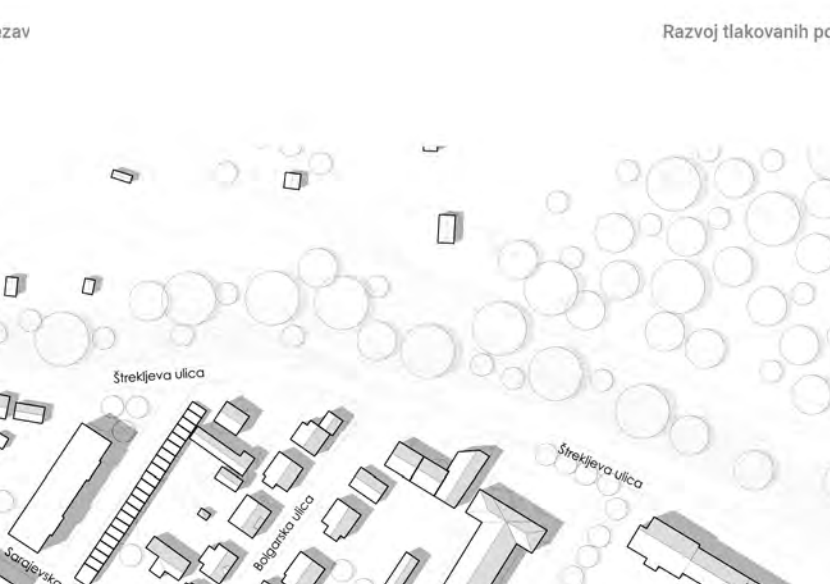


Postavitve kavarne na območju MKC MB

• Linija ločnice novega dela in industrije deloma odprto, za povezanost med javnim in zasebnim.

• Kavarna ločnice parkinskega dela in industrije

• vsajen kondor zasebnosti



Razvoj cestnih povezav

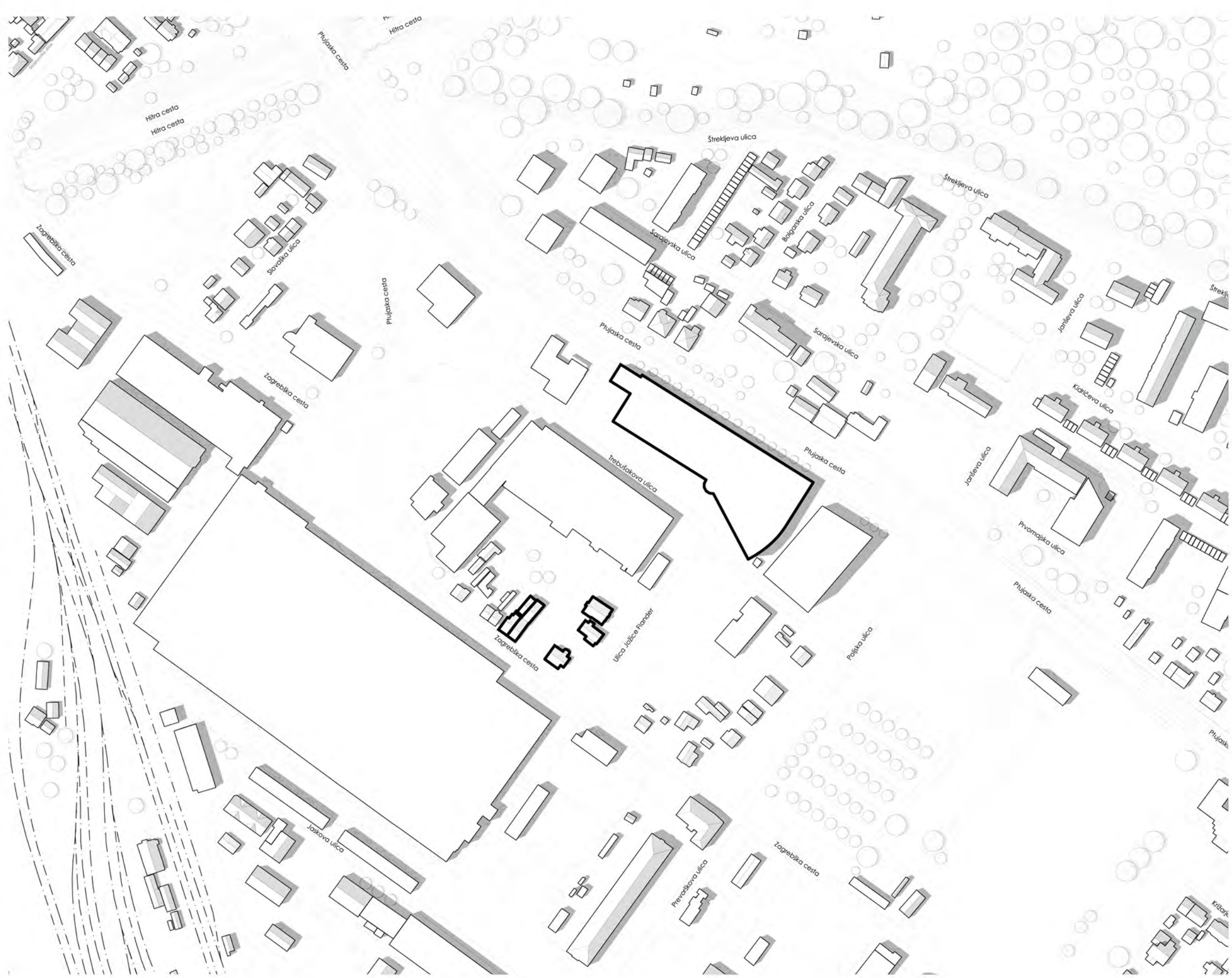
• Nova cesta povezanost stvozi območja MKC MKC



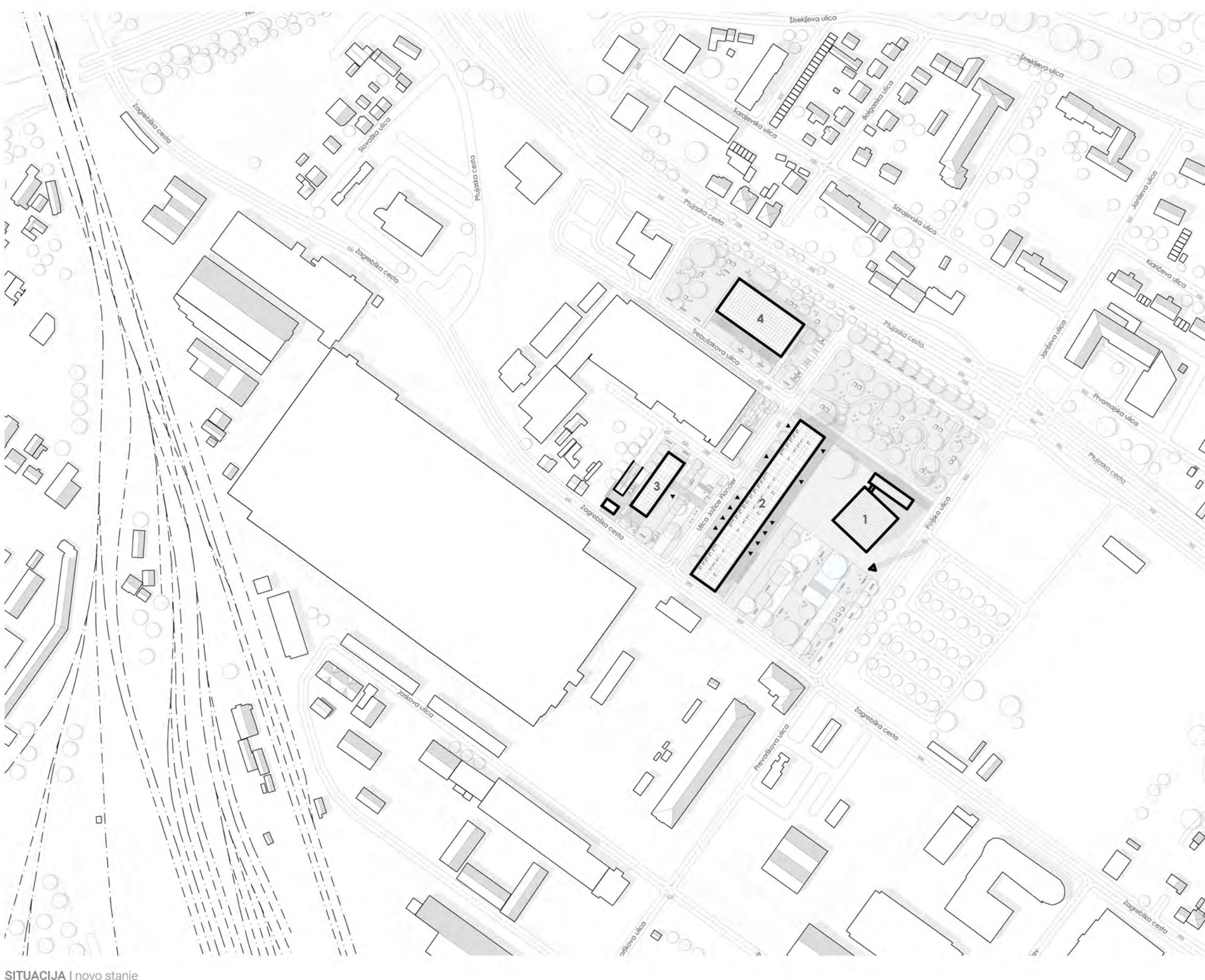
Razvoj železnih kondorjev

• Dvoršiške je pomembni viament v internetu, arhitekturi, tako je tudi v primeru MKCja, urejeno okolišče pred džamijo, dvorano in poslovno-stanovanjsko jamo.

• zelena površine prostoru dajo pomembno vlogo v element, ki je glavni dizajn, da lahko omogočijo območje uporabljajo v različne namene, ne samo za ogled temne tudi za sprostitve.



SITUACIJA | obstoječe stanje



SITUACIJA | novo stanje



VIZUALIZACIJA | notranjost džamije



VIZUALIZACIJA | notranjost džamije



VIZUALIZACIJA | poslovno-stanovanjski objekt



VIZUALIZACIJA | pogled iz stanovanja proti džamiji



VIZUALIZACIJA | športna dvorana



VIZUALIZACIJA | kavarna

Plan pročelje 16/32  
Hidroizolacija, ELASTOMER bitumenski trak  
FRAGMAT TIM IZOELAST P4 PLUS  
PAL = 200 M2, ROLA = 10 M2  
Nakloni EPS FRAGMAT, naklon 2 %  
Višina (mm) 20 - 40 in velikost (mm) 1000 x 1000  
Tyvek Airguard Sd5 parna ovira  
2x Trošljiva OSB plošča s peresom  
Velikost: 2500 x 1250 x 25 mm

Počinkana nosilna trapezna pločevina  
s pokritno linijo 120 mm,  
z valno vala 85 mm in 280 mm  
razmikom med valli.

Počinkana odspajna pločevina  
pločevina debeline 2mm, bela RAL 9010  
Zieb skril v strešni konstrukciji, fi 125  
odvajanje vode v vogalni konstrukciji

Nosilna konstrukcija džamije  
Jeklena okrogla votla palica fi 50, bela RAL 9010  
Diagonalna nosilna konstrukcija džamije,  
Jeklena okrogla votla palica fi 20, bela RAL 9010

sistem okenske zasteklitve s konstrukcijo  
PVC okvirjev s trošljivo zasteklitvijo, po  
sistemu RAL montaže

Nosilna konstrukcija džamije,  
Jeklena okrogla votla palica fi 50, bela RAL 9010  
Diagonalna nosilna konstrukcija džamije,  
Jeklena okrogla votla palica fi 20, bela RAL 9010

Konstrukcija kupole znotraj nosilnih elementov,  
Jeklena okrogla votla palica fi 500, bela RAL 9010

Obroč loka znotraj nosilne konstrukcije in luč,  
Jeklena okrogla votla palica fi 300, bela RAL 9010

Počna kovinska členkasta podpora, nosilni  
element strešne konstrukcije

Počinkana odspajna pločevina  
pločevina debeline 2mm, bela RAL 9010

AB stena dvojnega zida z izolacijo  
način montaže: z izolacijo in ventilacijama  
Beli valovi 20 mm, debelina 50 cm

Ekstrudiran polistiren XPS  
Debelina 20 cm

Instalacije - ogrevanje in hlajenje

Finalna talna obloga  
telesni debelina 6 cm  
Cementni estrih talnega preta,  
debelina 6 cm  
Ekstrudiran polistiren XPS  
debelina 10 cm  
AB tana plošča  
debelina plošča 50 cm

Finalna talna obloga  
telesni debelina 6 cm  
Cementni estrih talnega preta,  
debelina 6 cm  
Ekstrudiran polistiren XPS  
debelina 10 cm  
AB tana plošča  
debelina plošča 50 cm

Ekstrudiran polistiren XPS600  
Debelina 12 cm  
Hidroizolacija, ELASTOMER bitumenski trak  
FRAGMAT TIM IZOELAST P4 PLUS  
PAL = 200 M2, ROLA = 10 M2  
Podoljni beton d=10 cm

## Džamija / fasadni pas

Plan pročelje 16/32  
Hidroizolacija, ELASTOMER bitumenski trak  
FRAGMAT TIM IZOELAST P4 PLUS  
PAL = 200 M2, ROLA = 10 M2  
Nakloni EPS FRAGMAT, naklon 2 %  
Višina (mm) 20 - 40 in velikost (mm) 1000 x 1000  
Tyvek Airguard Sd5 parna ovira  
2x Trošljiva OSB plošča s peresom  
Velikost: 2500 x 1250 x 25 mm

Počna kovinska členkasta podpora, nosilni  
element strešne konstrukcije  
Počinkana nosilna trapezna pločevina  
s pokritno linijo 120 mm,  
z valno vala 85 mm in 280 mm  
razmikom med valli.

AB nosilec 30/60cm

sistem okenske zasteklitve s konstrukcijo  
PVC okvirjev s trošljivo zasteklitvijo, po  
sistemu RAL montaže

Digni fasadni panel  
Perforirana kovinska pločevina, 1 mm

Ekspandirana mreža, počinkana, prašno barvana,  
vezana na okvir iz ploščatega železa

Bijeli beton, 4 cm

Cementni estrih 6 cm

Vpnik z bitumensko prirobnico  
iz vertikalnim iztokom

Vidilo za fasadne panele, narejeno iz  
navadne pločevine debeline 2 mm.

Ekstrudiran polistiren XPS, d = 10 cm

AB plošča 30 cm

sistem okenske zasteklitve s konstrukcijo  
PVC okvirjev s trošljivo zasteklitvijo, po  
sistemu RAL montaže

Digni fasadni panel  
Perforirana kovinska pločevina, 1 mm

Ekspandirana mreža, počinkana, prašno barvana,  
vezana na okvir iz ploščatega železa

Počna kovinska rešetka  
ST 37 - Surov, zaščitni premaz, počinkana

PE prepleteni jekleni nosilni elementi  
s pripravljenimi rešetkami

Ekspandirana mreža, počinkana, prašno barvana,  
vezana na okvir iz ploščatega železa

Vidilo za fasadne panele, narejeno iz  
navadne pločevine debeline 2 mm.

Ekspandirana mreža, počinkana, prašno barvana,  
vezana na okvir iz ploščatega železa

Ekspandirana mreža, počinkana, prašno barvana,  
vezana na okvir iz ploščatega železa

sistem okenske zasteklitve s konstrukcijo  
PVC okvirjev s trošljivo zasteklitvijo, po  
sistemu RAL montaže

Digni fasadni panel  
Perforirana kovinska pločevina, 1 mm

Ekspandirana mreža, počinkana, prašno barvana,  
vezana na okvir iz ploščatega železa

Počna kovinska rešetka  
ST 37 - Surov, zaščitni premaz, počinkana

PE prepleteni jekleni nosilni elementi  
s pripravljenimi rešetkami

Ekspandirana mreža, počinkana, prašno barvana,  
vezana na okvir iz ploščatega železa

Vidilo za fasadne panele, narejeno iz  
navadne pločevine debeline 2 mm.

Ekspandirana mreža, počinkana, prašno barvana,  
vezana na okvir iz ploščatega železa

Ekspandirana mreža, počinkana, prašno barvana,  
vezana na okvir iz ploščatega železa

Schöck Isokorb®  
T tip S element

Ekstrudiran polistiren XPS  
Debelina 10 cm

AB nosilec 30/60cm

zunanja obloga Alu  
pločevina 2 mm, rs=400mm

Schöck Isokorb®  
T tip S element

Ekstrudiran polistiren XPS  
Debelina 10 cm

AB nosilec 30/60cm

zunanja obloga Alu  
pločevina 2 mm, rs=400mm

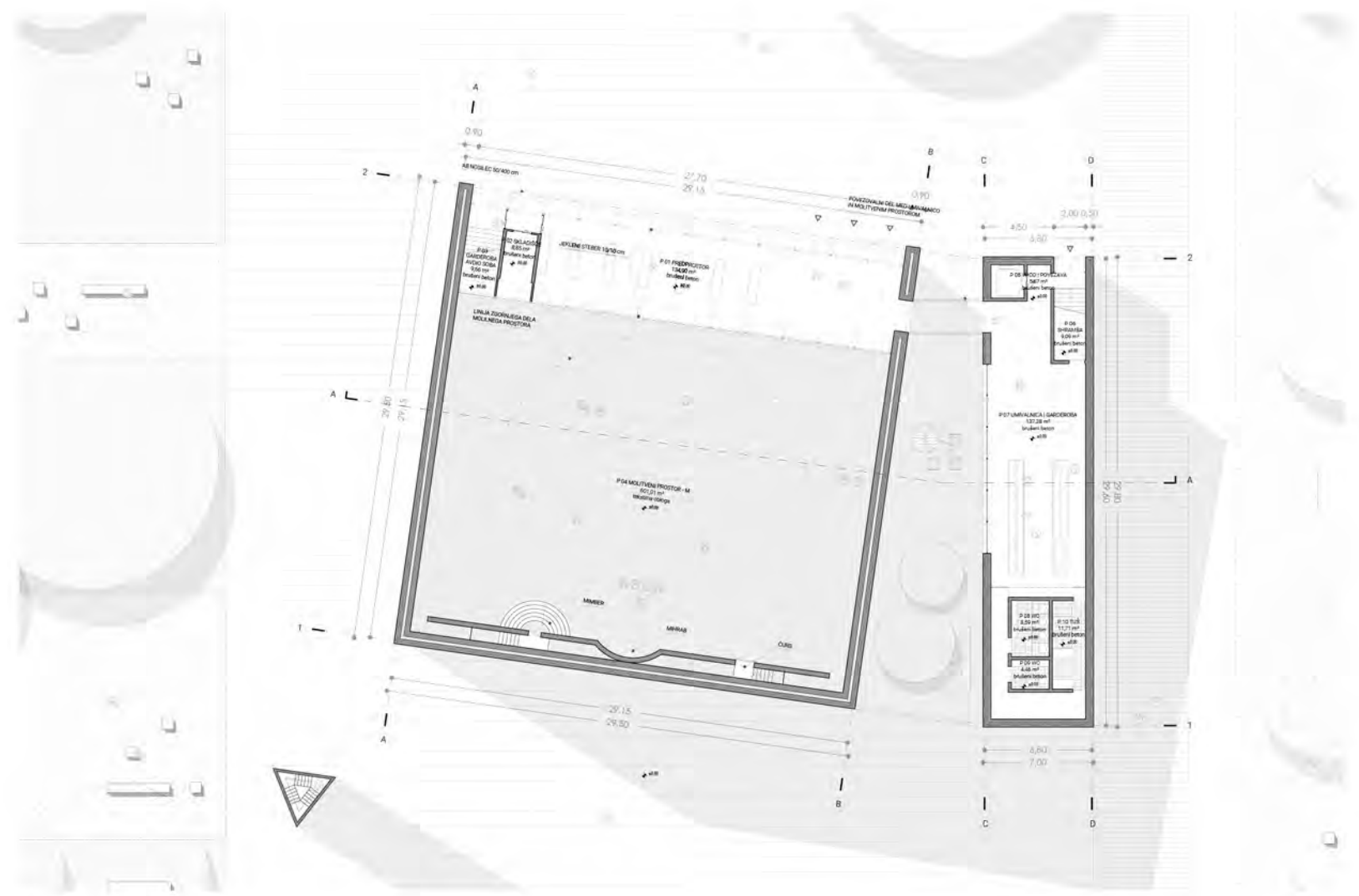
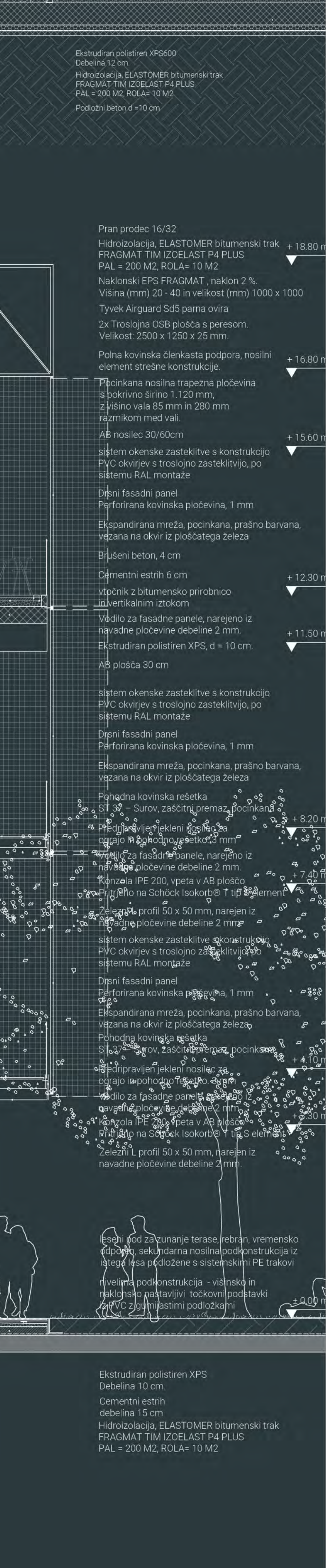
Schöck Isokorb®  
T tip S element

Ekstrudiran polistiren XPS  
Debelina 10 cm

Cementni estrih  
debeline 15 cm

Hidroizolacija, ELASTOMER bitumenski trak  
FRAGMAT TIM IZOELAST P4 PLUS  
PAL = 200 M2, ROLA = 10 M2

## Poslovno-stanovanjski objekt / fasadni pas



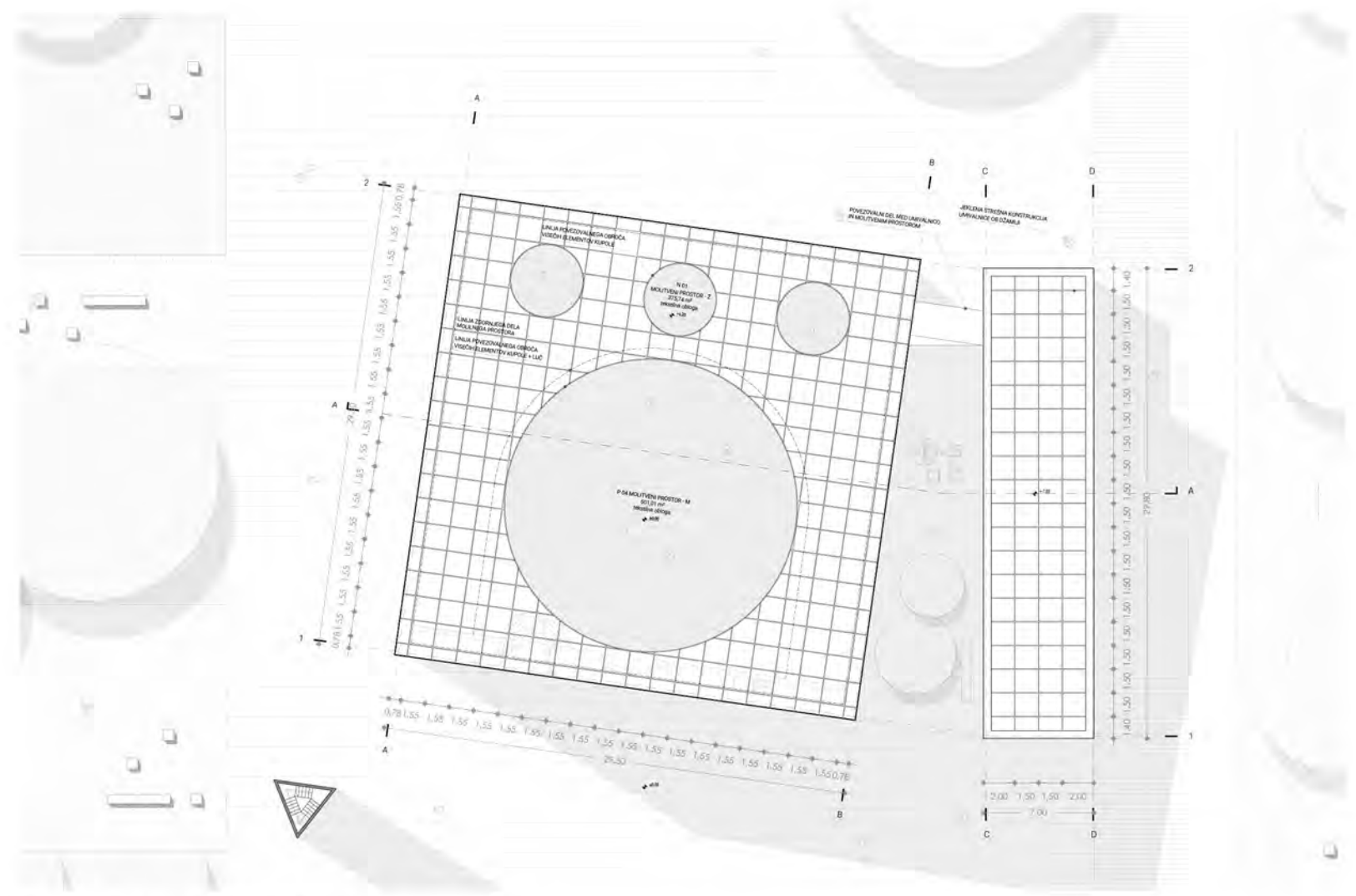
Džamija - tloris pritličja

## DŽAMIJA

Če se na kratko vrnem na začetek naloge in povzamem kaj je glavni pomen džamije v Islamu, lahko vidimo da je, Islam vera posameznika, je pa tudi vera, ki omogoča skupnosti in jih vodi k večni sreči. Preko koranskega ajeta, ki pravi "Muslimani so bratje, postane islamska skupnost tesno povezana z verskim bratstvom. Kjer vsak posameznik igra vlogo kot opeka v zidanih. Allahov poslanec je primerjal muslimane med seboj kot dele zgradbe, ki podpirajo drug drugega. Omenil sem da so objekti zasnovani na principu POLNO-PRAZNO, inspiracija da se omenjeni princip aplicira na vseh objektih je seveda bila džamija. Inspiracijo za obliko džamije sem povzel po Kabi v Mekki, saj je Kaba eden večjih simbolov v Islamu kot tudi islamski arhitekturi.

Betonski podstavek je armirano betonska konstrukcija, stena je sestavljena iz dveh sten znotraj katerih se nahaja izolacija z instalacijami. Omejena debelina je bila potrebna ne samo z vidika nosilnosti temveč tudi z estetskega vidika, saj sem z zunanjo linijo sledil liniji nosilne jeklene konstrukcije. Ko sem prišel na idejo, da bi jeklena konstrukcija bila del celotnega kompleksa džamije, saj bi vsebovala tudi kupolo, ki je tudi eden izmed glavnih elementov džamije. Ko sem snoval objekt sem sprotil tudi razmišljanje ali je možno v konstrukcijo aplicirati še nekaj ostalih pomembnih elementov islamske arhitekture, ne samo kupolo, temveč tudi števila in geometrijo. V poglavju števila, je predstavljen število 19 in sicer zato, ker je tudi usorabljeno v zasnovi jeklene strešne konstrukcije. Konstrukcija je deljena na 19 delov točneje na 18 x a in 2 x a/2 kar katerih seštevke je število 19. To število sem izbral zato, ker je eno od najbolj misterioznih števil ali tako rekoč kod svete knjige Koran.

Jeklena konstrukcija je prostorsko paličje, katerega glavne deli konstrukcije so cevi dimenzij fi50 in diagonale dimenzij fi20 in tvorijo 2D ter 3D geometrijski vzorec na fasadi kot tudi v notranjosti. Transparentnost konstrukcije simbolizira poseben značaj, saj daje objektu pomen luči v prostoru. V izdobljene dele sem postavil jeklene lake, ki vsiljo na oči, katere so vpete v členek in jih povezal z obroči, kateri v prostoru tvorijo tudi glavni elementi osvetlitve. Kupole so povzete iz Otomanske arhitekture, kjer so bile značilne glavne kupole nad molitvenim delom in pa manjše kupole nad vhodnimi deli džamije. Elementi kupol so skriti znotraj džamije v jekelni konstrukciji, ampak dajejo objektu poseben značaj, s tem je ideja trdno povezana z zgodovino islamske arhitekture.



Džamija - tloris nosilne konstrukcije

## POSLOVNO-STANOVANJSKI OBJEKT

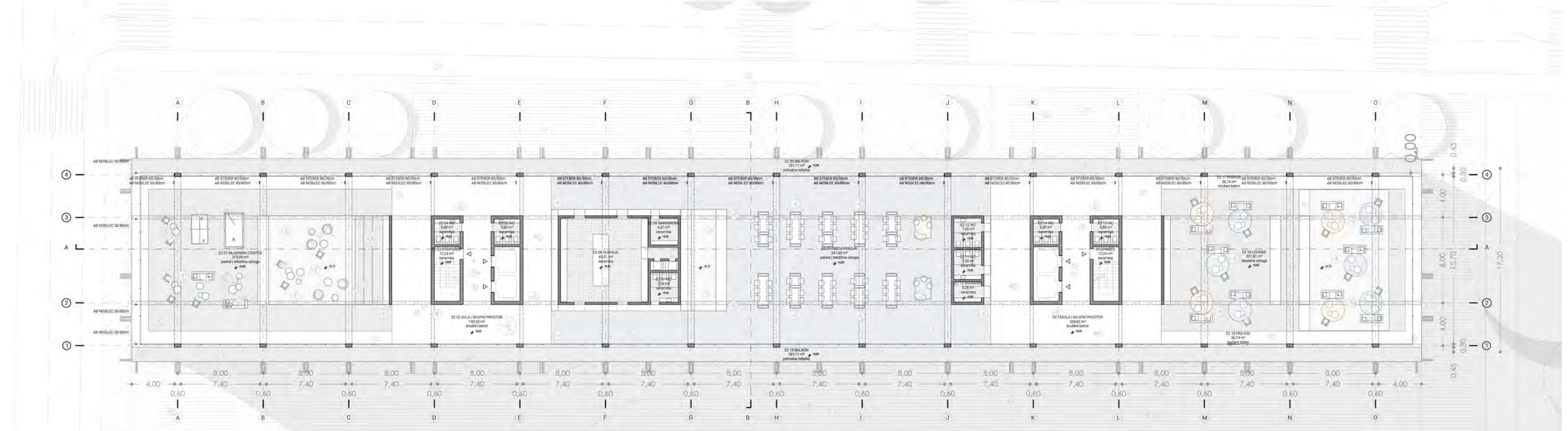
Arhitekturni projekt poslovno-stanovanjske stavbe je prinesel preobrat in prepord območja, ki je prej počivalo v zapuščeni in obremenjujočem industrijskem okolju. Skrbno načrtovana postavitev objekta je povzročila transformacijo tega prostora v dva novoustvarjena predela, ki sta ustvarila jasno ločnico med industrijsko dejavnostjo in novo javno parkovno ureditvijo. Hkrati pa sta služila kot harmonično okolje za novo džamijo.

Pred zasnovo tega projekta je bilo območje zaznamovano z zamernarjenostjo in industrijskim vpivom, ki je preprečevalo naravno rast in razvoj. Prejane stanje tega območja je lahko označeno kot praktično mrtvo, saj ni nudilo prijetnega in uporabnega prostora za ljudi.

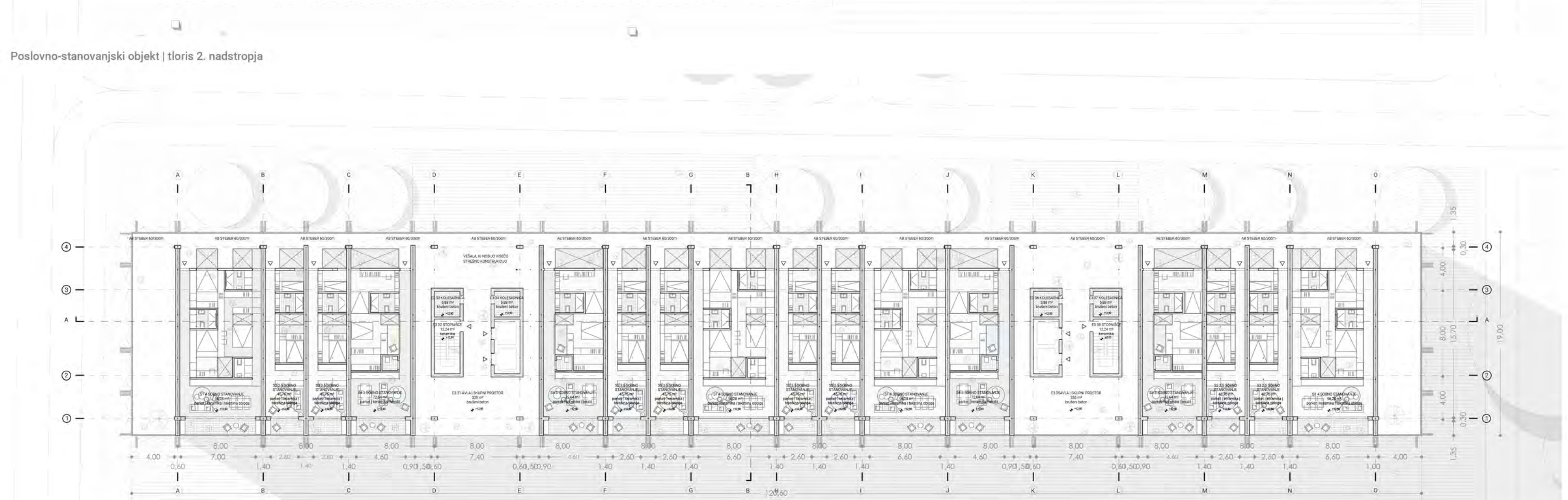
Glavna premišljena postavljena gradbena struktura, ki se razteza v dolžino 120 metrov, je postala ključni element v načrtu, ki je uspešno redefiniral območje. S svojo prisotnostjo je oblikovala jasno mejo med parkovnimi površinami, urejenimi dvorišči okoli džamije ter hrupom in industrijskim ozadjem. Ta struktura je igrala ključno vlogo pri ustvarjanju prostora za novo džamijo, saj je s svojim položajem določila okolje, ki je bilo primerno za duhovno zbiranje in molitev.

Nova postavljena ureditev je omogočila, da je industrijski del zavzel en del območja, medtem ko je drugi del ustvaril prostost in mirnejši okoljski za džamijsko zgradbo. Ta premišljeno ustvarjen prostor je zares izkoristil potencial območja, ki je prej izkazovalo le malo uporabnosti.

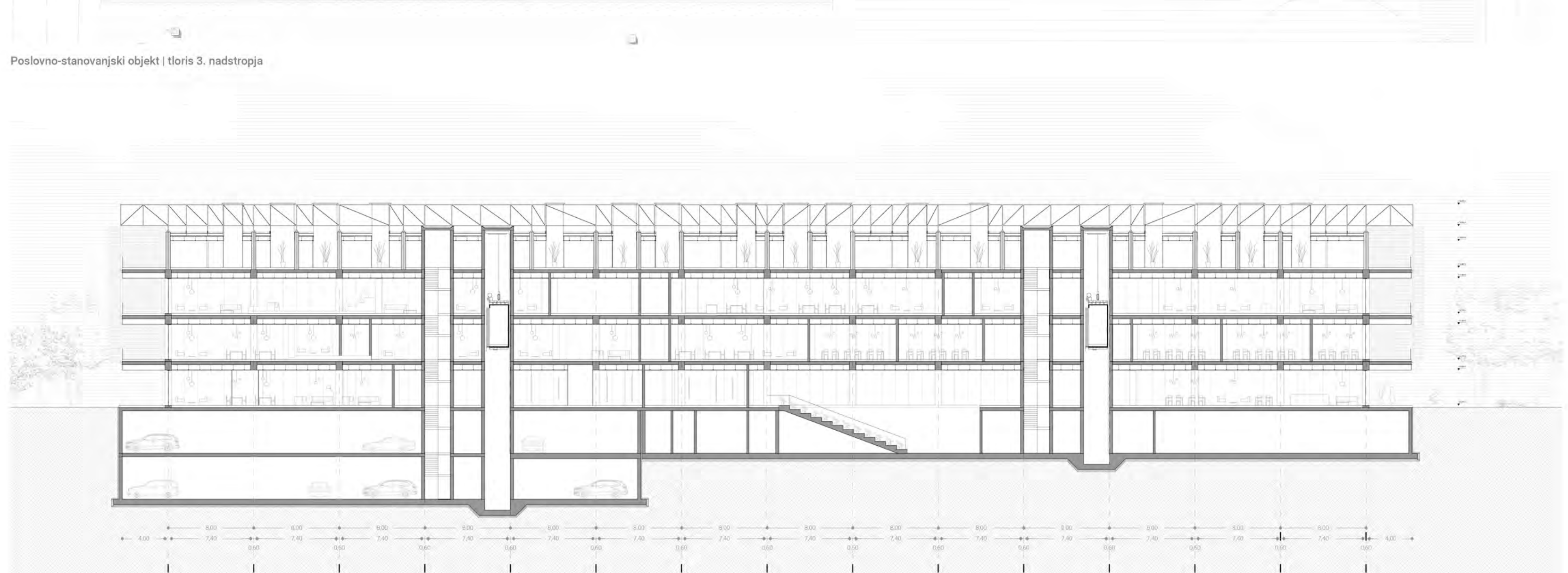
Objekt je konstrukcijsko sestavljen iz betonskega skeleta, jeklene strehe katero sem deloma že omenil v poglavju džamije in pa fasadni ovoj katerega pomembni elementi so drani paneli, ki objektu dajejo poseben značaj saj fasada nikoli ni enaka, temveč sečuje iz različnih materialov. Ko imamo zaprti fasado imamo ponovno vpilj POLNO-PRAZNO, saj streha tvori element laknotnosti, čeprav ima pomembno vlogo pri nosilnosti strehe in fasadnega ovoja.



Poslovno-stanovanjski objekt | tloris 2. nadstropja



Poslovno-stanovanjski objekt | tloris 3. nadstropja



## Poslovno-stanovanjski objekt | vzdolžni prezek

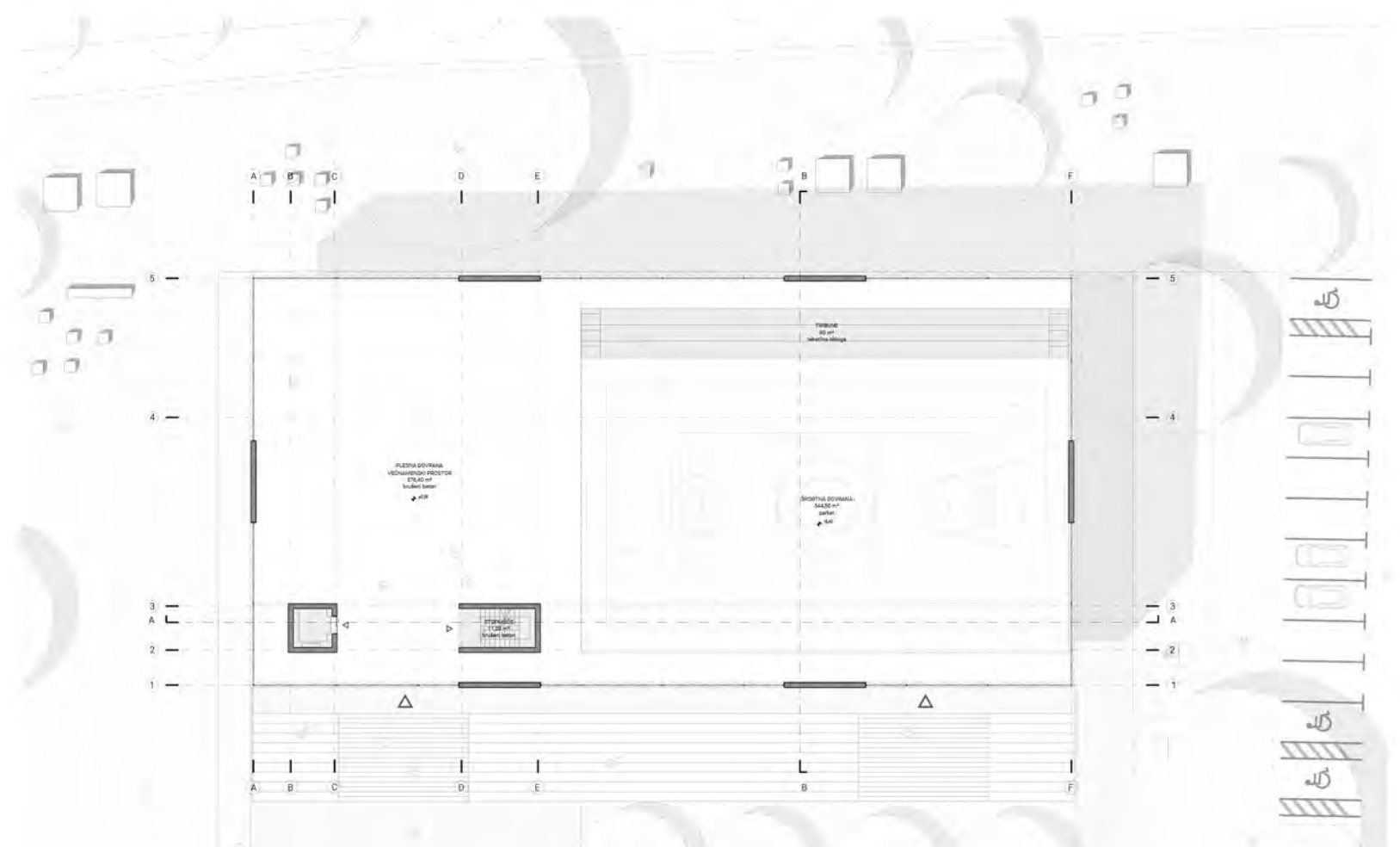
### ŠPORTNA DVORANA

Športna dvorana, ki se zdaj dviga na mestu nekdanje trgovine Merkur, je oblikovana s posebno pozornostjo do okolja, ki jo obdaja. S strateško postavitvijo med glavno cesto ter industrijsko halo 2ta, dvorana ne le služi svetovni namenu, temveč tudi vzpostavlja povezavo med različnimi elementi svojega okolja.

Transparentna fasada dvorane je premišljeno zasnovana, da omogoča, da se zunanji svet prepleta z notranjostjo. Za nastava ustvarja občutek povezanosti med naravnim okoljem in aktivnostmi, ki potekajo znotraj dvorane. Tako dvorana postane odprto mesto, kjer se meja med notranjostjo in zunanostjo zatirja. Vendar pa dvorana ne pozablja na svojo zgodovino. S subtilnim ohranjanjem povezave z industrijsko halo 2ta, ki stoji v rjeni bližini, dvorana spoštuje preteklo dediščino lokacije. Hkrati pa jo združuje s sodobnimi arhitekturnimi elementi, kot je lahkonosna jeklena strešna konstrukcija, ki ne samo estetsko navdušuje, temveč tudi omogoča naravni prehod svetlobe ter podajata občutek prostornosti.

Objekt je konstrukcijsko zasnovan z betonskim skeletom in jekleno streho, katero sem že omenil v prejšnjih poglavjih. Ko je fasada zaprta, se ponovo pojavi igra med pokostjo in praznino. Streha predstavlja element laknotnosti, a obenem igra ključno vlogo pri nosilnosti in oboju objekta. Jeklena strešna konstrukcija ustvarja vtis visoke strehe, kar nadaljuje z estetskimi elementi iz prejšnjih objektov.

Pomembna lastnost dvorane je tudi interakcija z okoljem. Zahvaljujoč transparentni fasadi ter premišljeno postavljenim dšamijam, se dvorana vizualno povezuje z zunanjim svetom. Ta interakcija postane še posebej izrazita med športnimi dogodki, ko se zlahka vzdružuje siri tudi navzven.



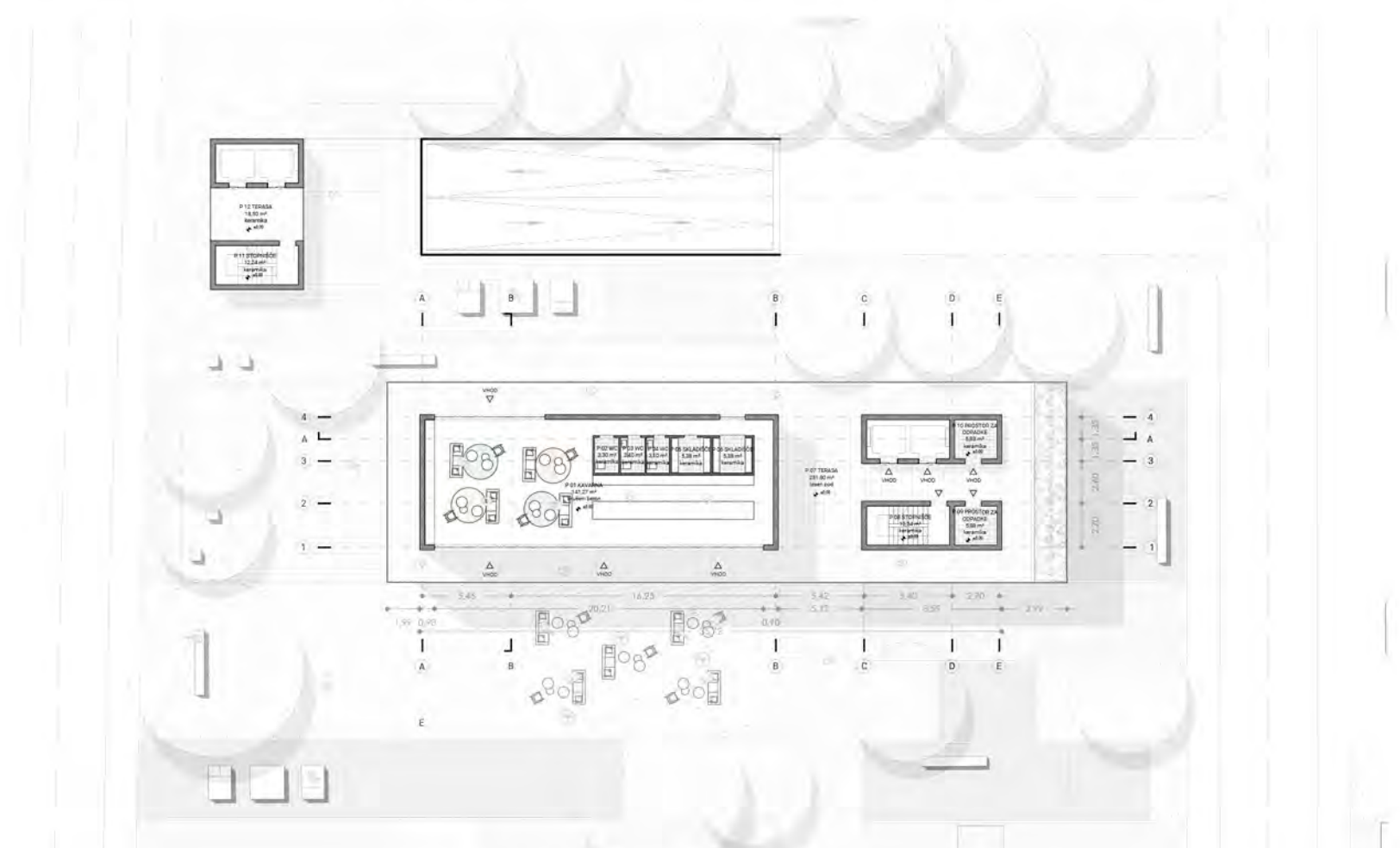
Športna dvorana | tloris pritličja

### KAVARNA

Kavarna je postavljena v zadnjem delu poslovno-stanovanjskega objekta in je ločnica med zasebnim in javnim delom območja. Sprva je bilo potrebno razmisliti, kje se nahaja kavarna, kako sedaj stanovanjskim hišam omogočiti zasebnost in jih ločiti od novo ustvarjenega projekta in javnih prostorov. Ta rešitev je bila omogočena s postavitvijo kavarne v prostor, saj tvori bariero med hišami in parki novega centra, s tem tudi tvorimo dva nova prostora, javnega in zasebnega in obema omogočimo nemoteno uporabo, brez da bi bila med seboj povezana.

Kavarna je večinsko zgrajena iz armiranega betona in seveda jeklene strešne konstrukcije, ki kot v preostalih objektih tudi v kavarni nosi visoko streho oz. strešni toplotni ovoj. Zato je to ena izmed izstopajočih značilnosti kavarne je edinstvena strešna konstrukcija, ki ni le estetsko privlačna, temveč tudi praktična, saj omogoča naravni prehod svetlobe ter ustvarja občutek prostornosti. Zasnovana z večnamenskostjo v mislih, kar omogoča različne vrste dogodkov in aktivnosti. Tako postane živahen prostor za druženje, športne prireditve, koncerte in druge dejavnosti.

Del kavarne ohranja stik s prejšnjo strukturo industrijske hale, kar ji omogoča, da postane del kontinuitete med preteklimi in sedanjimi časi. O omogoča gostom uživanje v notranjem ambientu, temveč skozi svoje prozorne površine omogoča tudi vpogled v zunanji svet, kar še dodatno povečuje občutek povezanosti z okoljem. Seveda ne služi zgolj kot prostor za potrebo, temveč postane prepoznaven arhitekturni element, ki dopolnjuje svoje okolje. S svojo izvirnostjo in povezanostjo s preteklostjo vnaša lastno identiteto in bogati urbani prostor. Z ohranjanjem harmonije z okoljem in preteklostjo sledi trajnostnim vrednotam. S tem postane ne le del arhitekturnega tkiva, temveč tudi prispevek k trajnosti prihodnosti in bogastvu kulturnega izraza.



Kavarna | tloris pritličja