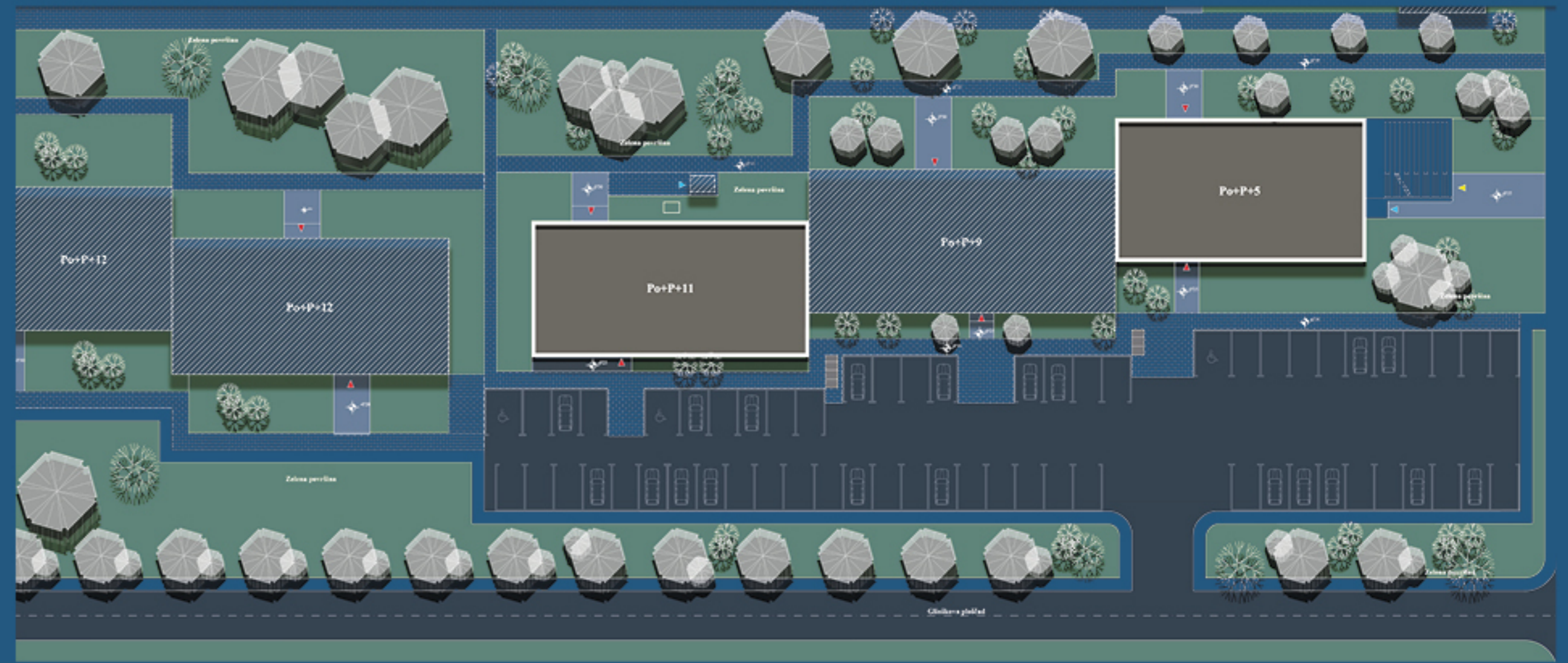


PROBLEM

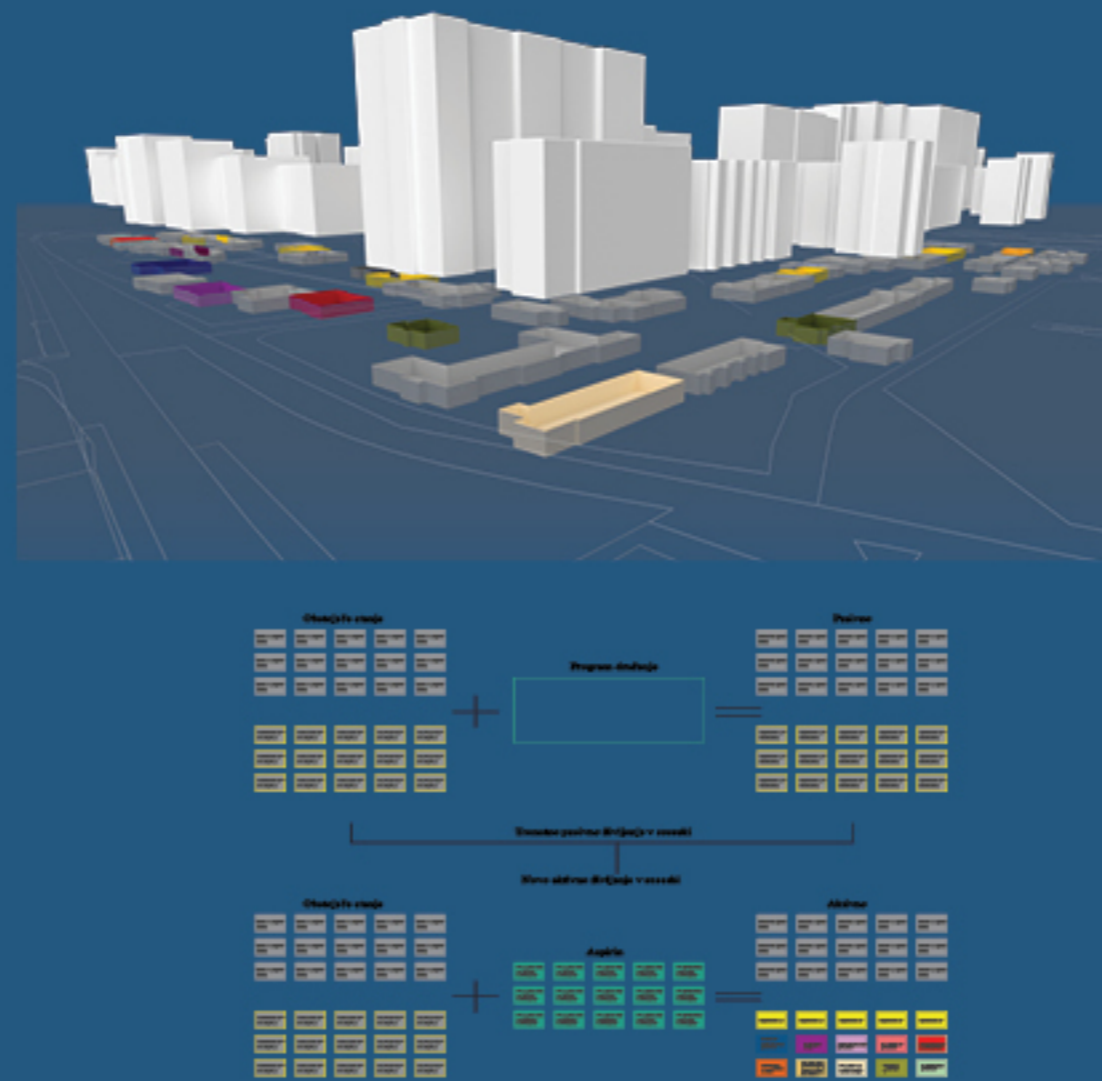
Zaklonišča so postavljena v skoraj vseh državah na svetu in spadajo med najpomembnejše objekte za zaščito ljudi v izrednih razmerah. Zaklonišča delimo na: vojaško-politična, javna in kolektivna. Od vrste in namembnosti zaklonišča je odvisno, kdo z njimi upravlja in ali so pravilno vzdrževana. Napredek tehnologije je omogočil tudi razvoj atomskega orožja. Večina zaklonišč, ki jih imamo iz obdobja nekdanje Jugoslavije, ne bi zdržala napada današnjega atomskega orožja. Vendar pa lahko zagotovo zaščito pred drugim oblikami napadov in omogočijo poskus preživetja. Srečimo k bolj zdravemu in trajnostnemu načinu življenja, zato je v našem interesu, da tisto, kar že imamo, čim bolj izkoristimo in uporabimo za nekaj družbeno koristnega. Obstoječa zaklonišča v BS 7 (Bežigrjski sosedi 7) v Ljubljani niso dobro vzdrževana in zato ne morejo zagotavljati svojega osnovnega namena - varovanja stanovalcev v vojnem času in izrednih razmerah, v mirnem času pa so neuporabna. Ob opazovanju lokacije in njenih uporabnikov sem opazila, da sosedi primanjkuje skupnih prostorov za druženje in dodatne dejavnosti. Po ogledu posameznih zaklonišč in pogovorih s posameznimi stanovalci je bilo ugotovljeno, da se morajo novi programi ujemati s postavitvijo zaklonišča, njihova naloga pa je prispevati k izboljšanju kakovosti življenja naselja.

REZULTAT

Rezultat dela je opis značilnosti in vloge zaklonišč, analiza stanja obstoječih zaklonišč, definicija potreb stanovalcev in na podlagi tega priprava programa novih vsebin. Želim dvigniti kvaliteto duhovnega in družabnega življenja prebivalcev BS7. In pokazati, da se bunkerje v mirnih časih lahko uporablja za družabne prostore, ki hkrati plemenitijo naselje. Na ta način bodo zaklonišča obvarovana pred propadanjem, stanovalci pa bodo pridobili bogatejši socialni prostor in prispevali k trajnostnemu razvoju. Glavni rezultat pa je prenova prostorov, ki bo omogočila novo vsebino zaklonišč in hkrati ohranila funkcionalnost prvotne vloge zaklonišč ter vzdrževanje prostorov. Namen prenovljenega zaklonišča je, da dvigne kvaliteto življenja, da vsaka generacija prebivalstva začuti ta prostor in uživa v njegovi funkciji. Cilj je, da zaklonišča iz temnih in grozljivih prostorov postanejo prijazni prostori, ki so ves čas dostopni.



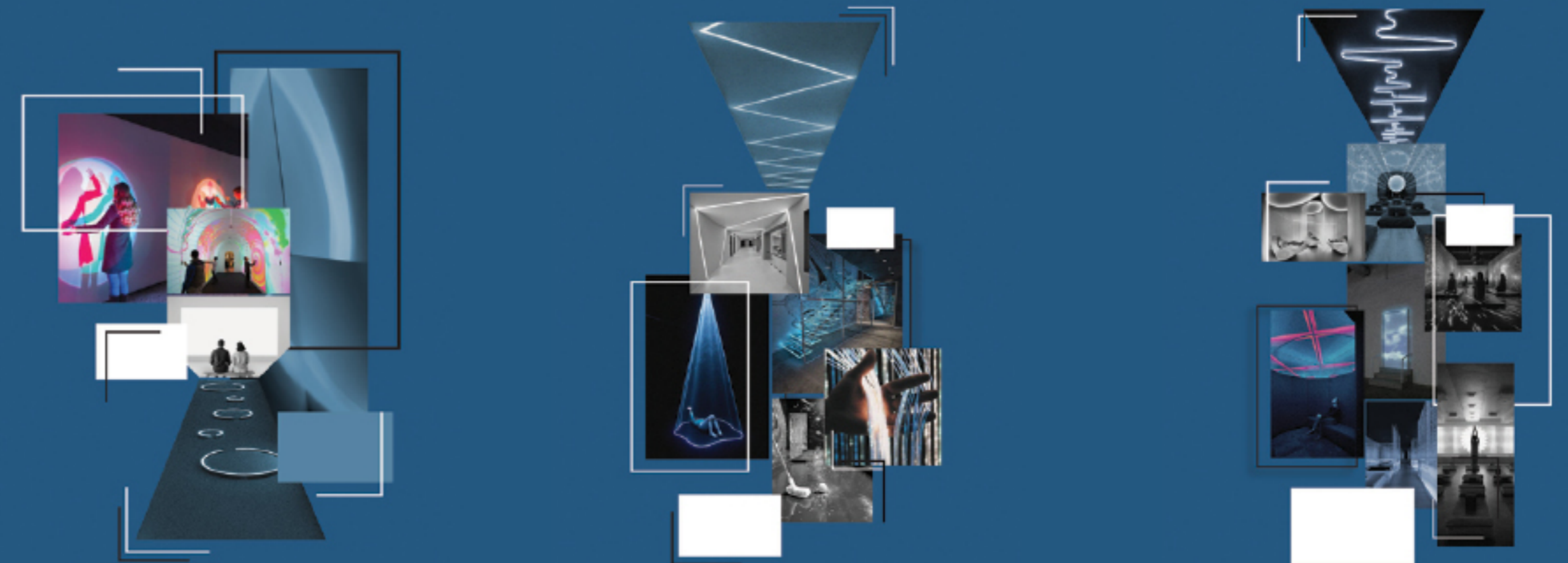
Vhod v zaklonišče Bivalni del zaklonišča - shrambe Suho stranišče



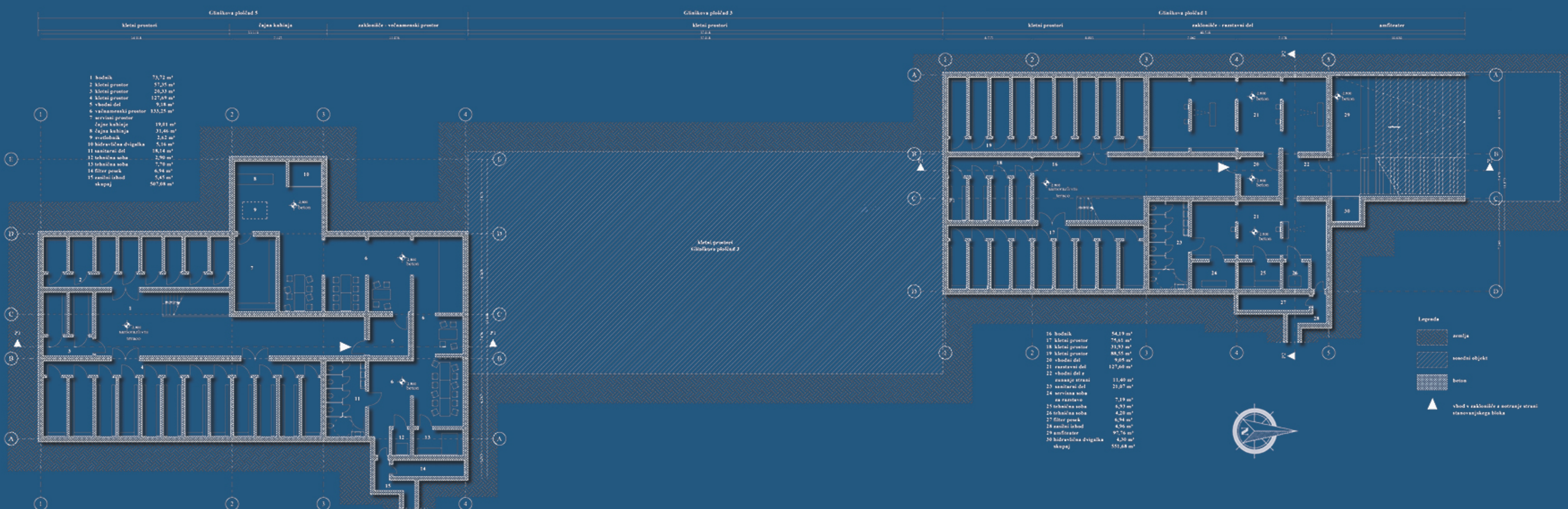
Program je pripravljen za 14 zaklonišč, od tega 5 zaklonišč tudi po popravkih opravlja primarno nalogo in so ves čas pripravljena za zaščito prebivalstva. Zaklonišči »Soseskina delavnica« in »Vzemi, kar potrebuješ, prinesi, česar ne rabiš« predstavljata prostora, v katerih mojstri iz soske lahko ponudijo novo življenje starih stvari in imajo na ta način nov hobi ali možnost za dodatni zaslužek, ne da bi morali vzeti v najem delavnico. »Soseskin arhiv« v zaklonišču ponuja shrambo pomembnih dokumentov za sosko in njene prebivalce, tako lahko upokojenci opravljajo 4-urno delo in dodatno pomagajo družbi. »Otroški ustvarjalni prostor v zaklonišču« je namenjen mladim od 12-18 let in mlajšima v prisotnosti staršev, kjer lahko preživljajo največ dve uri dnevno. Lahko se ukvarjajo s svojimi hobiji in dajo domišljiji pristo pot. »Zaklonišče s prostorom za verske dejavnosti, joga in meditacijo« vsem prebivalcem zagotavlja fizično in duševno sproščanje. »Večnamenski prostor« v zaklonišču ponuja prostor za različne aktivnosti: delavnice, predavanja, praznovanja rojstnih dni ali nastope mladih bendov iz soske za maksimalno 70 ljudi. »Razstavni prostor z zunanjimi amfiteatrom« ponuja prostor za kulturo in druženje. Vsa zaklonišča lahko uporabljajo tudi neprebivalci Bežigrjske soske 7 v Ljubljani. V projektu sta za podrobno obravnavo izbrani zaklonišči »Večnamenski prostora« in »Prostor za razstavo z amfiteatrom«.

Z analizo in ogledom zaklonišč na lokaciji BS7 v Ljubljani je bilo ugotovljeno, da je v tem naselju 15 zaklonišč. Od tega je na Glinškovi ploščadi zgrajenih 7 zaklonišč, na Bratovski ploščadi pa naj bi bilo 8. Vendar je bilo na Bratovski zgrajenih 7 zaklonišč, osmo je bilo zarisano v projektu, a nikoli zgrajeno. Zaklonišča so bila grajena ob gradnji samih objektov v letih 1968-1979. Način uporabe zaklonišč v naselju BS7 je zasnovan tako, da trije stanovanjski bloki uporabljajo eno zaklonišče in na takšen način so zgrajena. Kapaciteta zaklonišča se razlikuje glede na njegovo velikost, odvisno od tega lahko sprejme 50, 100 in 200 oseb. Iz pogovora s stanovalci je bilo ugotovljeno, da so bila zaklonišča prvotno in zadnjic uporabljena med osamosvojitvijo Slovenije leta 1991.

Analiza zaklonišč v BS7 je pokazala, da ima soska 15 oz. 14 zaklonišč. Izbor izbranih zaklonišč je bil narejen na podlagi razpoložljivega projektnega materiala in lege v samem naselju. Na izbor je vplivala tudi presoja, katera zaklonišča bi imela najboljši potencial za nove vsebine. V dogovoru s upravnikom SZ Ruski car d.o.o. smo si ogledali zaklonišča na Glinškovi ploščadi 1 in 5. Tloris zaklonišča 5 je bil v samem zaklonišču na steni v obliki načrta ležišč. Načrt sem prebrala in pretvorila v digitalno obliko. Mere za zaklonišče na Glinškovi ploščadi 1 pa so bile pridobljene s postopkom 3D skeniranja. V zaklonišču na Glinškovi ploščadi 11 ni bilo mogoče skenirati.



Zaklonišče brez svetlobe je samo temen prostor.



Tloris zaklonišča M1:100



Notranja vizualizacija zaklonišča za razstavo



Notranja vizualizacija zaklonišča za razstavo



# ZAKLONIŠČE KOT ASPIRIN SOSESKE

## Programska prenova obstoječih zaklonišč v soseski BS7, Ljubljana

Glavna konstrukcija zaklonišča je iz armiranega betona. Celotna konstrukcija je sestavljena iz primarnih in sekundarnih armiranobetonskih nosilcev, temeljna plošča te armiranobetonske plošče je v obliki strehe. Dodatna zaščita za konstrukcijo so nestrupeni premazi za beton, ki prepuščajo paro, ne pa nudi vode. Vsa napeljava in oprema v zaklonišču sta odporni proti tresljajem in zavarovani tako, da se ne prevrneta in nenehno nadzorovano ne premakata.

Glavni konstrukcijski element zaklonišča je armirani beton, ki se vidi v notranjosti zaklonišča. Sam po sebi deluje hladno in zadržano, a je oplemeniten z različnimi viri svetlobe, ki dodajo toplino in kažejo prostor, v katerem se obiskovalec prijetno počuti. Notranji prostori so opremljeni z različnimi viri svetlobe, ki obiskovalcu ponujajo drugačen način doživljanja prostora pod zemljo. Ogledala sprožajo refleksijo in na ta način pomagajo prostorom, da vizualno izgledajo večji, manj klavstrofobični.

“Zaklonišče kot aspirin soseske – Programska prenova obstoječih zaklonišč v soseski BS7, Ljubljana” predstavlja programsko prenavo, ki bo zvišala kvaliteto življenja prebivalcev v soseski. Prebivalci in zunanji gostje so dobili nov prostor druženja, ki jih povezuje, ponuja dodatno priložnost uživanja v soseski in dostop z zunanje strani v zaklonišče.

Na Glinškovi ploščadi 5 imajo uporabniki na voljo večnamenski prostor, ki je odprt cel dan vse dni v tednu ter ponuja fleksibilen prostor za različne ustvarjalne in družabne dogodke.

Razstavni prostor, ki ponuja drugačen način doživljanja zaklonišča, skupaj z zunanjim amfiteatrom, se nahaja na Glinškovi ploščadi 1.

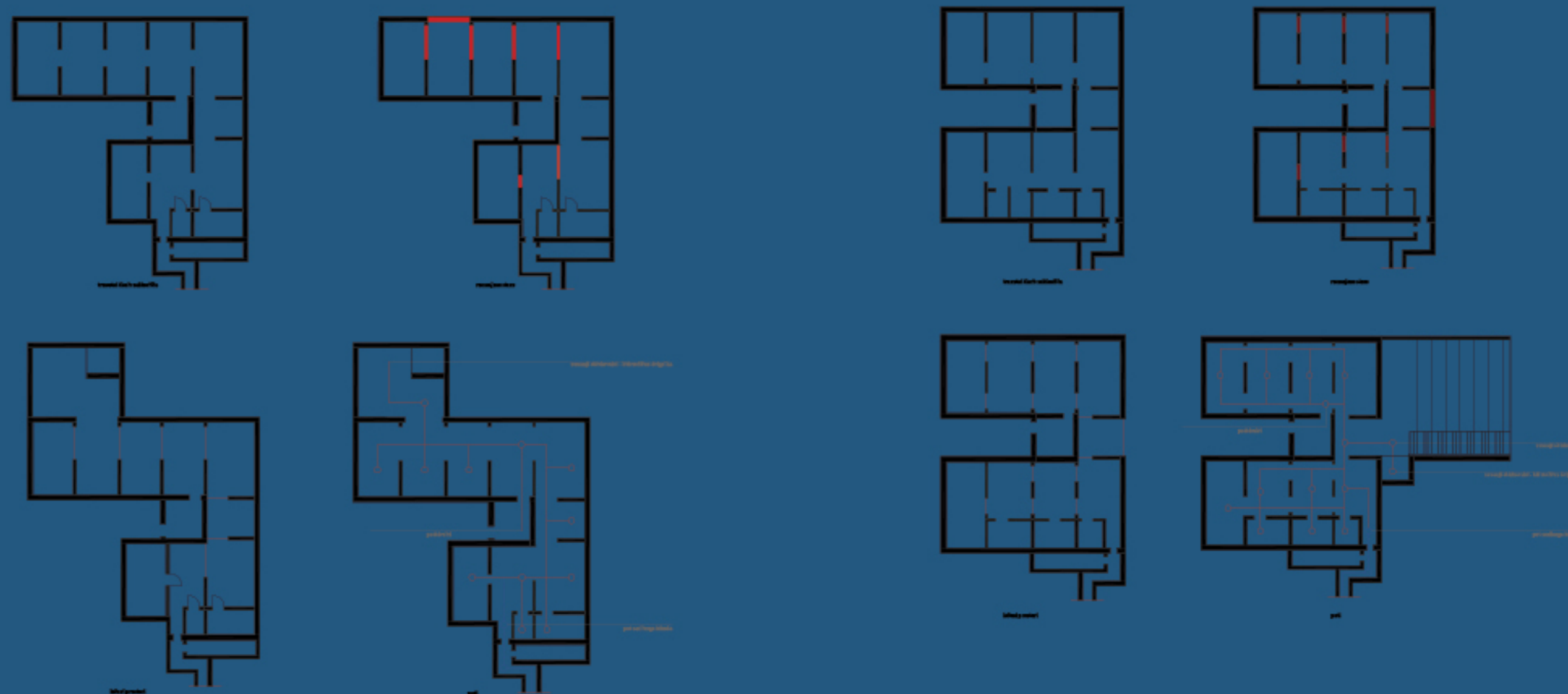
Vhod v zaklonišča je mogoč iz notranjosti bloka preko stopnic in z zunanje strani s pomočjo hidravlične dvigalke. Od tu lahko osebe z omejenim gibanjem pristopajo do zaklonišča.

Zaklonišče na Glinškovi ploščadi 5 je s pomočjo svetlobnika dobilo dnevno svetlobo, medtem ko ima zaklonišče na Glinškovi ploščadi 1 stekleno steno in na ta način dnevna svetloba prihaja v zaklonišče v času miru. Če pride do nevarnosti, se izvede zasip odprtih in zaklonišče normalno funkcionira v svoji prvotni funkciji.

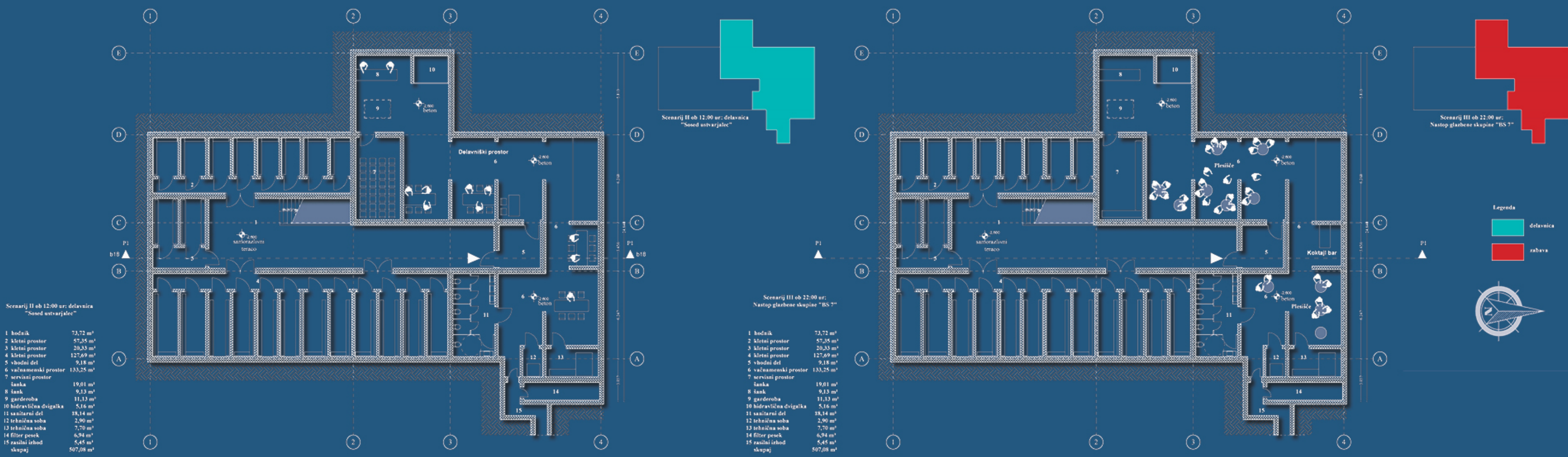
BS7 soseska je bogatejša za dva prostora za druženje, na Glinški ploščadi 5 je za sprostitveno kavo ali kozarec s prijatelji v sklopu zaklonišča na voljo čajna kuhinja, medtem ko je na Glinškovi ploščadi 1 zunanji amfiteater, ki ponuja delavnice ali projekcije filma.

Bunkerje/zaklonišča uvrščamo med klavstrofobične prostore in prostore, do katerih osebe na invalidskih vozikih nimajo dostopa. To so negativne značilnosti prostora. S prenavo imajo invalidi s pomočjo hidravlične dvigalke samostojen dostop do zaklonišča ter se lahko počutijo kot del družbe.

Zaklonišče se kot aspirin soseske izkazuje s programsko prenavo obstoječih zaklonišč, ki so deloma dobila dnevno svetlobo in možnost pristopa invalidnih oseb. Na ta način se bo dvignila kvaliteta življenja vseh prebivalcev brez statusne omejitve.



Tloris zaklonišča M1:100



Scenarij zaklonišča M1:100



Zunanja vizualizacija



Zunanja vizualizacija