



Planinska kolonija IX, Maggio leta 1936



Športno rekreacijski center in letovišče Ina Učka leta 1972



Vizualizacija | Pogled na osrednji objekt Centra za otroke v naravi

## IDEJNA ZASNOVA CENTRA ZA OTROKE NA UČKI

Magistrsko delo | Univerza v Ljubljani | Fakulteta za arhitekturo | Ljubljana | 2023

Mia Rubeša

mentor | doc. dr. Tomaž Slak, u.d.i.a.

Magistrska naloga skozi sodobno interpretacijo ponuja idejo o obnovi in razširitvi kompleksa nekdanje Planinske kolonije. Delo, ki izhaja iz prostorske analize in raziskave programskih potreb, poskuša prenoviti prvotne arhitekturne vrednosti obstoječe stavbe ter oblikovati nove objekte in programe, ki ustrezajo vsebinam kompleksa. Komplex ponuja oddih od vsakdanjika ob pridobivanju novih znanj in izkušenj. Z združevanjem kontrasta, je bilo treba stari objekt oplemenititi z novimi dodatki ter mu povrniti stari sijaj z novimi materiali. Objekt, kjer se je pisala zgodovina, sem želela približati najmlajšim ter ob tem spoštovati tradicijo na sodoben način in skladno z okoljsko naravo.

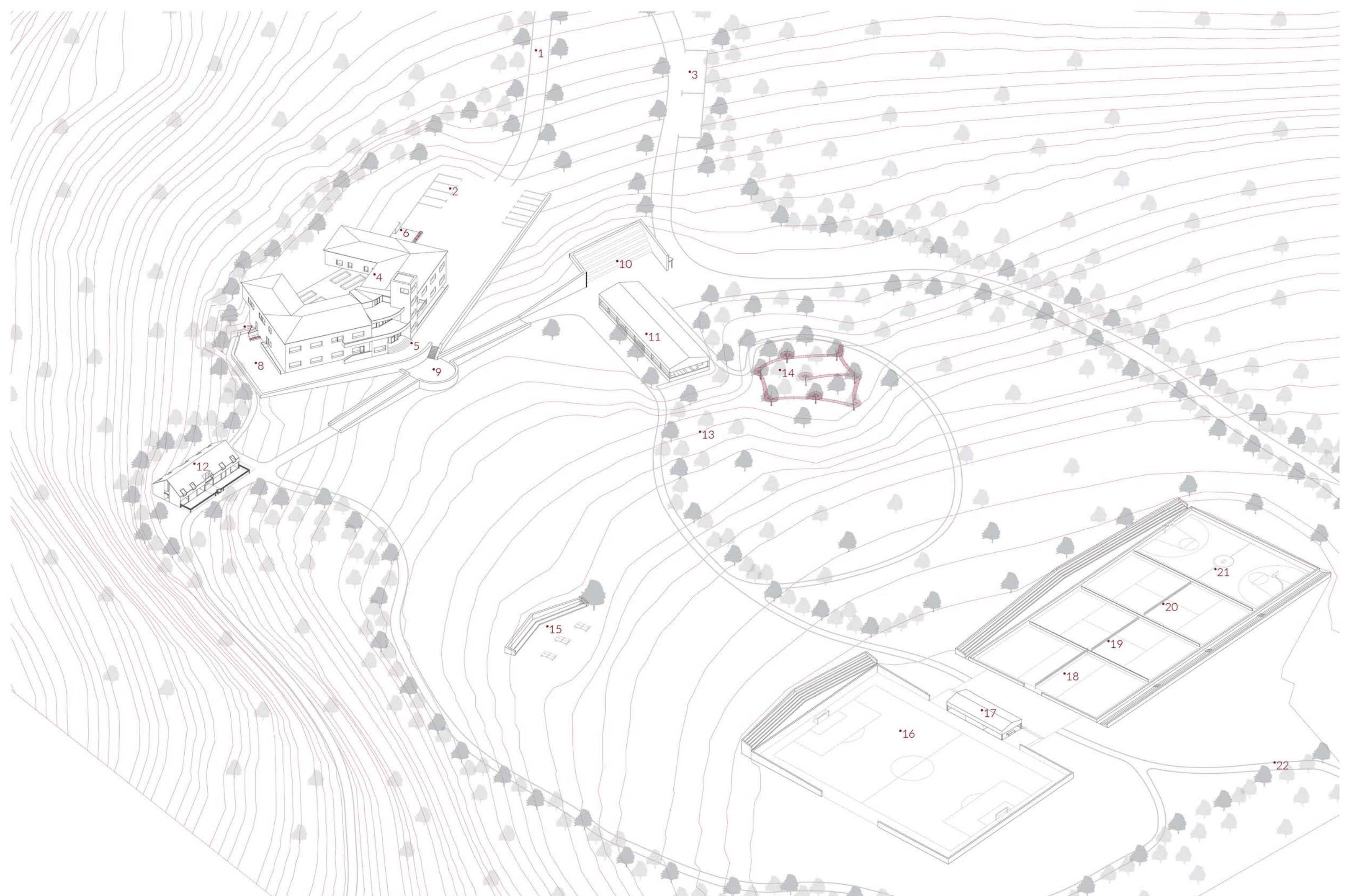
Objekt Planinske kolonije IX, Maggio, ki je prvotno služil zdravstvenim potrebam, je bil zgrajen sredi 30. let 20. stoletja ob vznožju planinskega doma na vrhu Vojaka na 860 metrih nadmorske višine. Nastal je po vzoru morske kolonije, ki je stala vzhodno od mesta Reka (HR). Planinska kolonija je bila ustanovljena v času fašistične vladavine v Kvarnerju za otroke, obbolele s tuberkulozo. Gradnjo planinske kolonije na Učki je leta 1934 zasnoval inženir Guido Lado. Bila je enonadstropna stavba z ukrivljenimi krili, na stičišču katere se odpira glavni vhod, v nadstropju polkrožna terasa in loža v podstrešju. V pritličju so bile razporejene jedilnica, rekreacijska dvorana, stanovanje direktorja, klinika in servisni oddelki, nadstropje pa je bilo rezervirano za dve veliki spalnici in tri sobe za učitelje. Na podstrešju sta bili dve sobi za zaposlene.

Prva prenova je bila izvedena leta 1939. Aprila 1944 je bila reorganizirana za partizansko brigado Vladimirja Gortana. Kasneje do 60. let 20. stoletja so jo uporabljali za različna srečanja otrok in mladine. V 70. letih prejšnjega stoletja je prišlo do nove prenove, ko je objekt prešel v last rafinerije Ina in je bil spremenjen v

športno-rekreacijski center. Sprva je bil resort namenjen delavcem reške rafinerije, delavcem Ine, kmalu zatem so ga, kot hotel, zaradi velikega zanimanja odprli za vse. Obnova stavbe je prinesla več novih pomožnih stavb okoli glavne stavbe. Osrednji objekt je postal hotel z bogatim programom. Poleg tega dobi kompleks več igrišč, mize za namizni tenis, mini golf, savno in sankališče. INA je kompleks pozneje predala veteranom domovinske vojne, ti pa so ga pozneje dali v podnajem istrskim gostincem iz Ročkega Polja. Komercialno pa ni vzdržal, zato se je spet vrnil v roke Ine. Center je deloval do leta 2004 in je danes predvsem spozilcec spominov za nostalgike in izziv za pogumne.

Učgarsko letovišče je speča lepota, ki že predolgo spi. Ponovno jo bi morali prebuditi z otroškim smehom in pesmijo. Vrnimo jo v roke tistih, za katere je bila zgrajena, otrokom! Center za otroke v naravi izhaja iz ideje šole v naravi, oziroma spaja pedagoški program z bivanjem v naravi. Na podlagi tega poteka program znotraj in zunaj objektov. Ob prihodu v Center se odpre zbirni trg s tribunami, ki lahko poleg vhodnega trga služi tudi kot podaljšek zunanje učilnice. S trga se program nadaljuje proti glavni stavbi in proti jugu, proti zunanjim športnim površinam. Športni del se prične z mini golfom, nadaljuje po poti skozi krošnje dreves inse zaključuje z igriščem za nogomet, roket, košarko in tenis. Med igrišči je tudi manjši objekt s sanitarijami in shrambo za športne rekvizite. Na prostornem travniku za prostčasne aktivnosti je v teren vklesan prostor za druženje z manjšimi tribunami in mizami za namizni tenis.

Pot, ki sledi obrobju gozda, vodi do objekta za zaposlene. Po koncu krožne poti po kompleksu se vrnemo nazaj do glavnega, prenovljenega objekta. Pred vhodom se z ene strani nahaja zunanja učilnica, z druge pa podaljšek jedilnice.

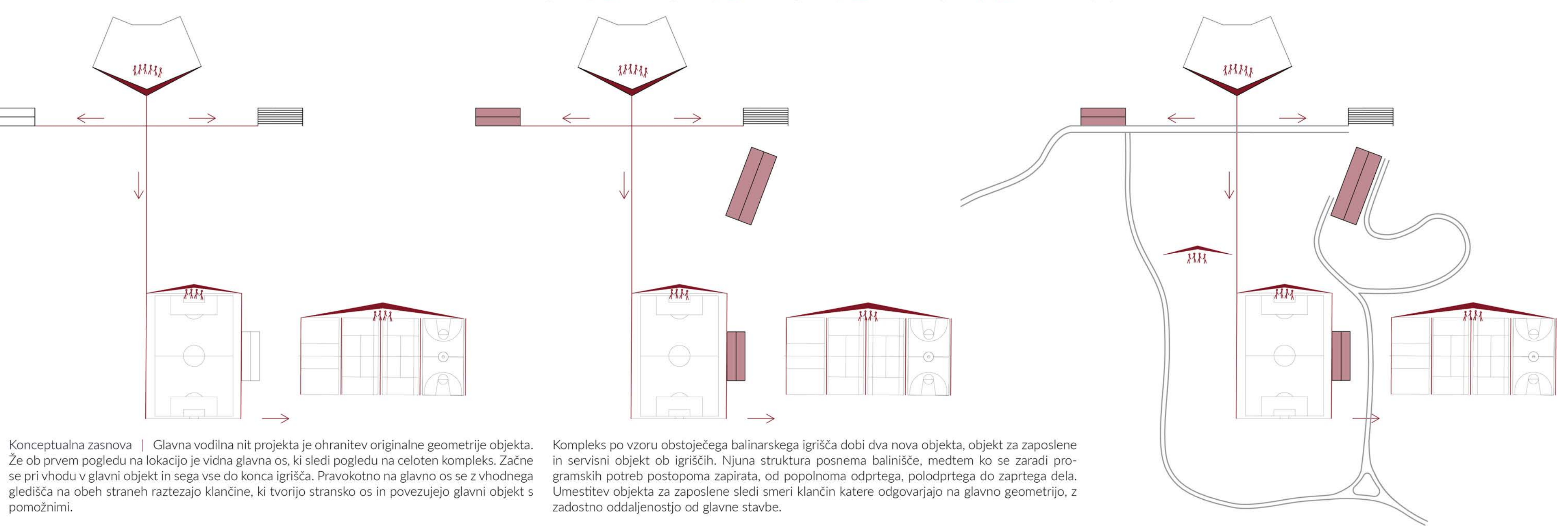


Aksonometrični prikaz obravnavanega območja | 1 lokalna cesta smer Veprinac-Matulji | 2 10 parkirnih mest za zaposlene | 3 2 parkirna mesta za avtobuse | 4 glavni objekt | 5 vhod v glavni objekt | 6 dostavni vhod v kuhinjo | 7 stranski vhod za hišnika | 8 zunanja učilnica | 9 gledišče | 10 zbirni trg s tribunami | 11 zunanja nadkrita učilnica | 12 objekt za zaposlene | 13 mini golf igrišče | 14 steza med krošnjami | 15 zbiralno mesto in mize za namizni tenis | 16 nogometno igrišče | 17 objekt za shrambo opreme in sanitarije | 18 odbojkaško igrišče | 19 teniško igrišče | 20 teniško igrišče | 21 košarkaško igrišče | 22 cesta smer Liganj



Dostopnost do lokacije | Lokacija otroškega centra je 30 minut vožnje oddaljena od mesta Reka na županijski cesti Veprinac-Matulji in manj kot 30 minut od Opatije. Na drugi strani Učke, v Istri, pa so tudi večja mestna središča, kot sta Bužet in Pazin, oddaljena približno 30 minut od obravnavane lokacije.

Različni programi in lokacije v neposredni bližini stavbe so medsebojno povezani z gozdnimi pešpotami v razdalji največ 30 minut. Tako je lokacija do centra za obiskovalce Poklon oddaljena 10 minut hoje oziroma približno 500 metrov, do Pravičnice vasi pa manj kot 20 minut hoje.

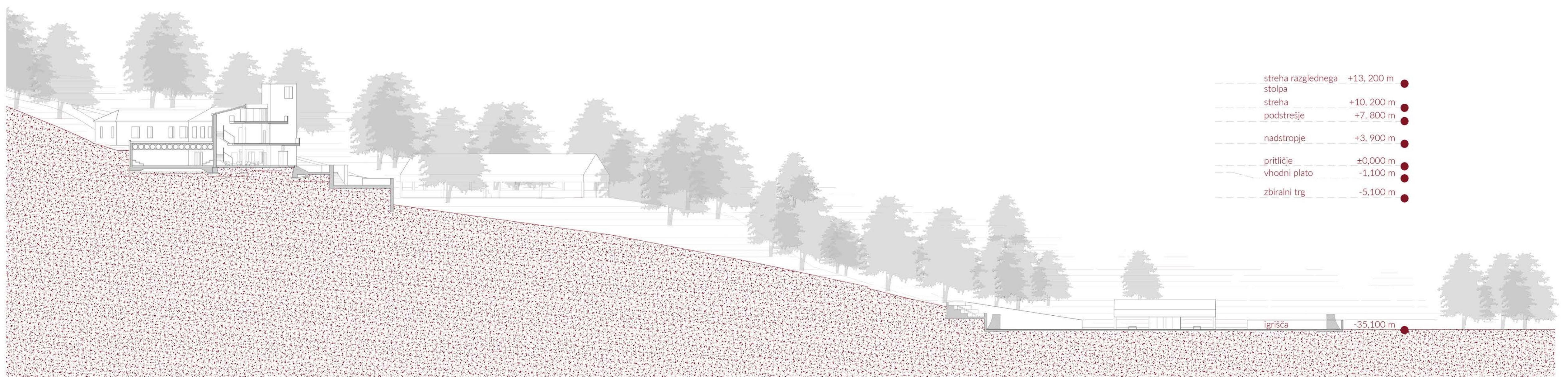


Konceptualna zasnova | Glavna vodilna nit projekta je ohranitev originalne geometrije objekta. Že ob prvem pogledu na lokacijo je vidna glavna os, ki sledi pogledu na celoten kompleks. Začne se pri vhodu v glavni objekt in sega vse do konca igrišča. Pravokotno na glavno os se z vhodnega gledišča na obeh straneh raztezajo klancine, ki tvorijo stransko os in povezujejo glavni objekt s pomožnimi.

Motiv vogala, ki ga oklepa glavni objekt, izhodišče vedute, repliciram na položaje, kjer se odpirajo novi družbeni prostori in novi pogledi.

Komplex po vzoru obstoječega balinarskega igrišča dobi dva nova objekta, objekt za zaposlene in servisni objekt ob igriščih. Njuna struktura posnema balnišče, medtem ko se zaradi programskih potreb postopoma zapirata, od popolnoma odprtega, polodprtega do zaprtega dela. Umestitev objekta za zaposlene sledi smeri klancin katere odgovarjajo na glavno geometrijo, z zadostno oddaljenostjo od glavne stavbe.

Celotno geometrično strukturo omehača organska pot okoli kompleksa, ki večinoma sledi robu gozda.



- streha razglednega +13,200 m ●
- stolpa +10,200 m ●
- streha +10,200 m ●
- podstrešje +7,800 m ●
- nadstropje +3,900 m ●
- pritličje ±0,000 m ●
- vhodni plato -1,100 m ●
- zbiralni trg -5,100 m ●



Vizualizacija | Pogled na objekt za zaposlene in osrednji objekt Centra za otroke v naravi



Vizualizacija | Vhodna avla in recepcija Centra



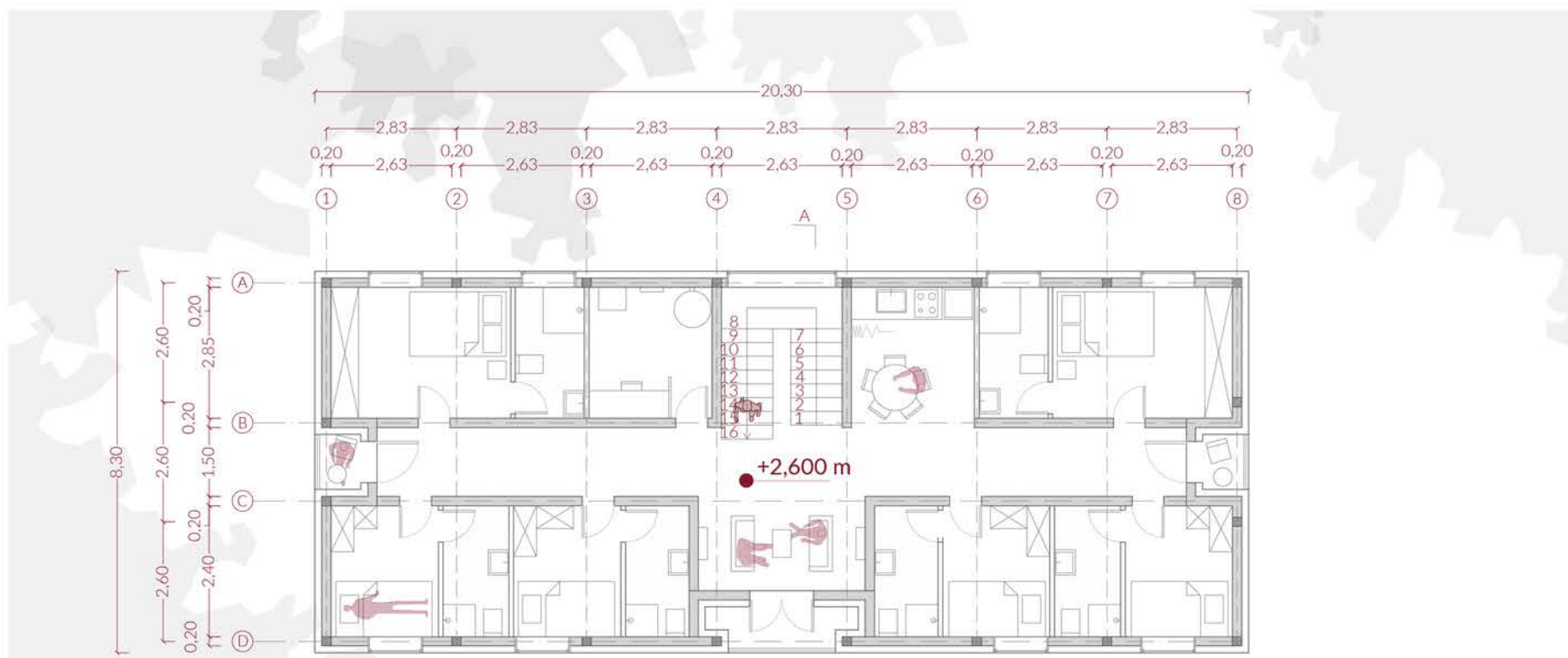
Vizualizacija | Prostor za druženje na podstrešju



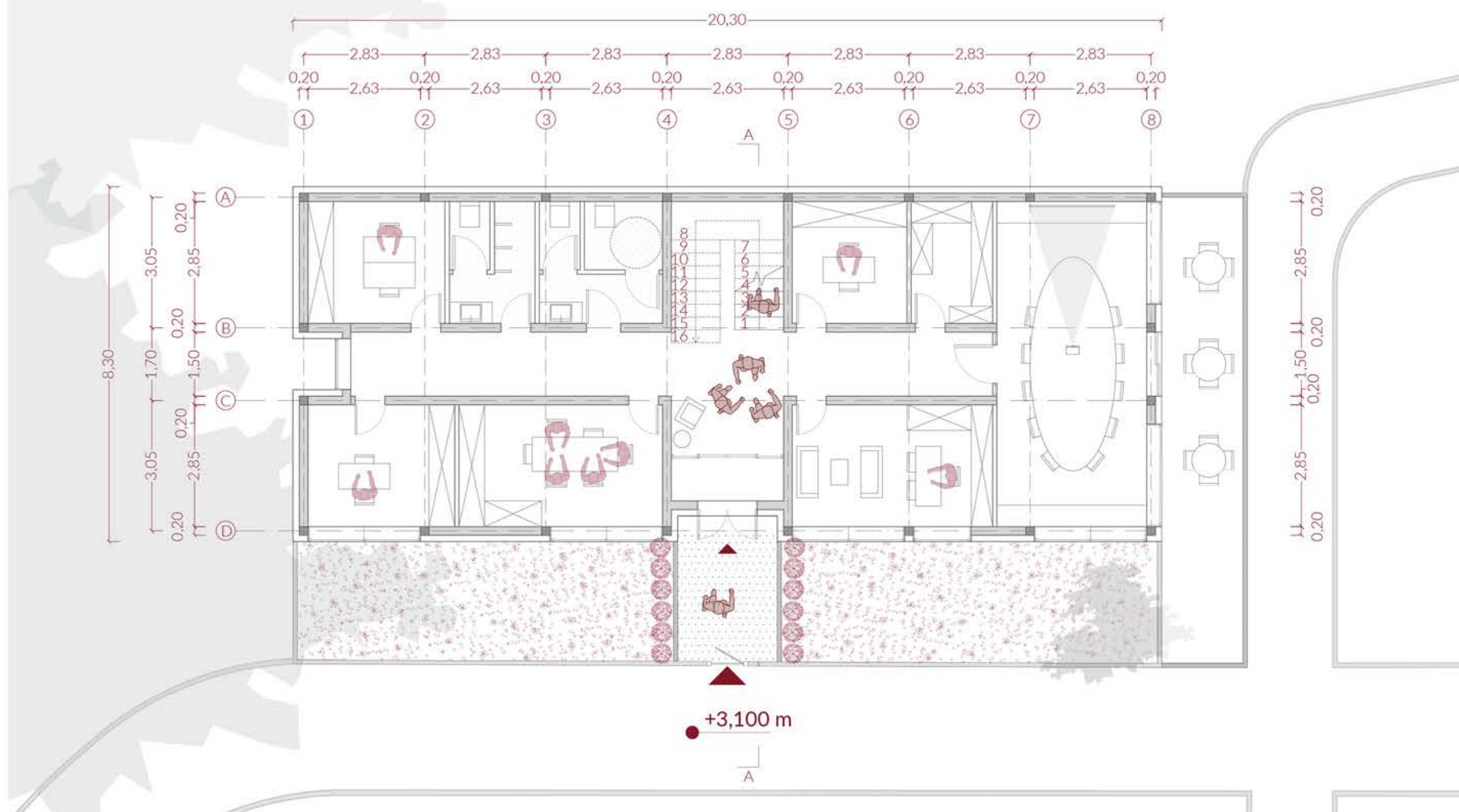
Vizualizacija | Interaktivni stolp



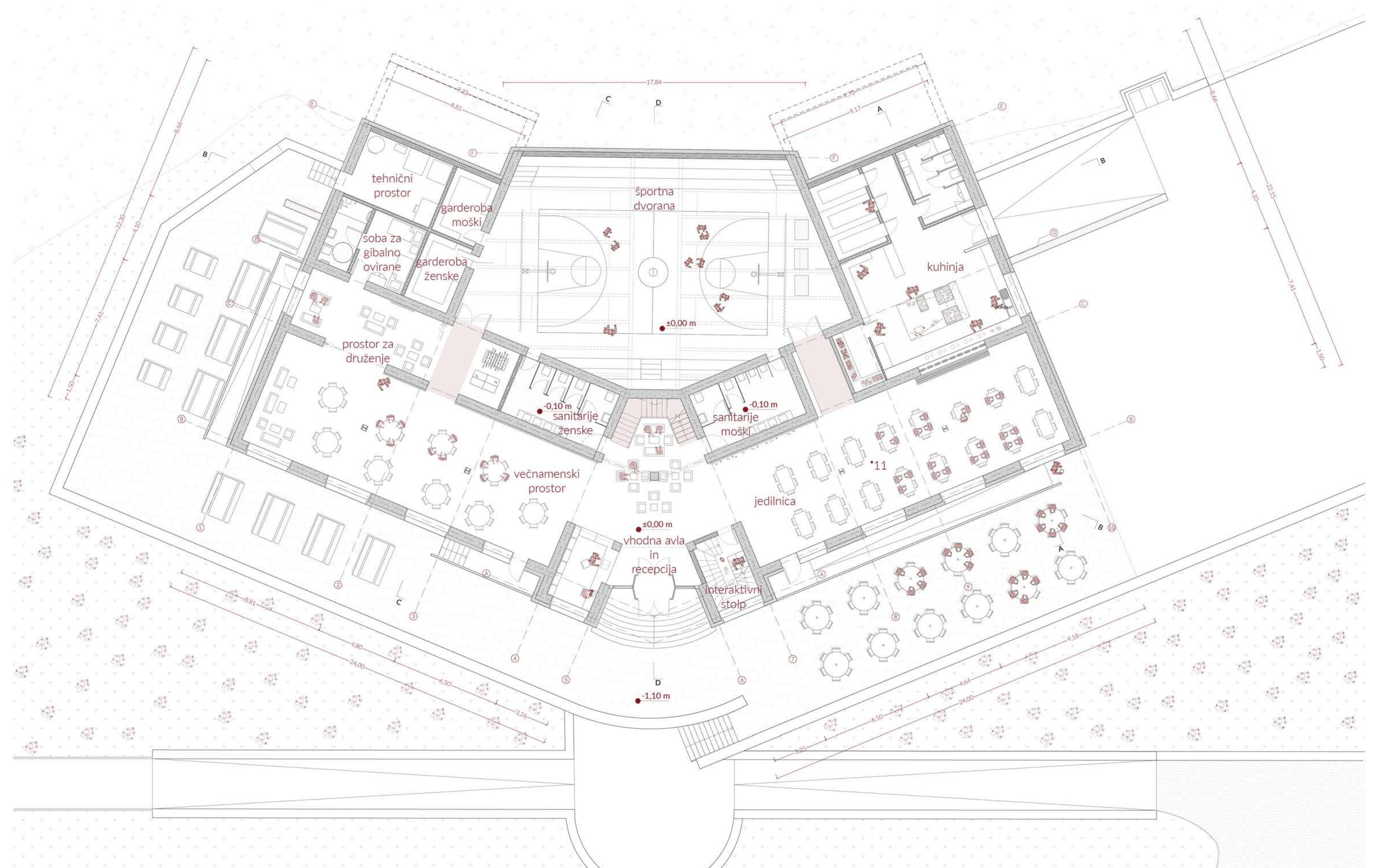
Vizualizacija | Pogled z vrha stolpa



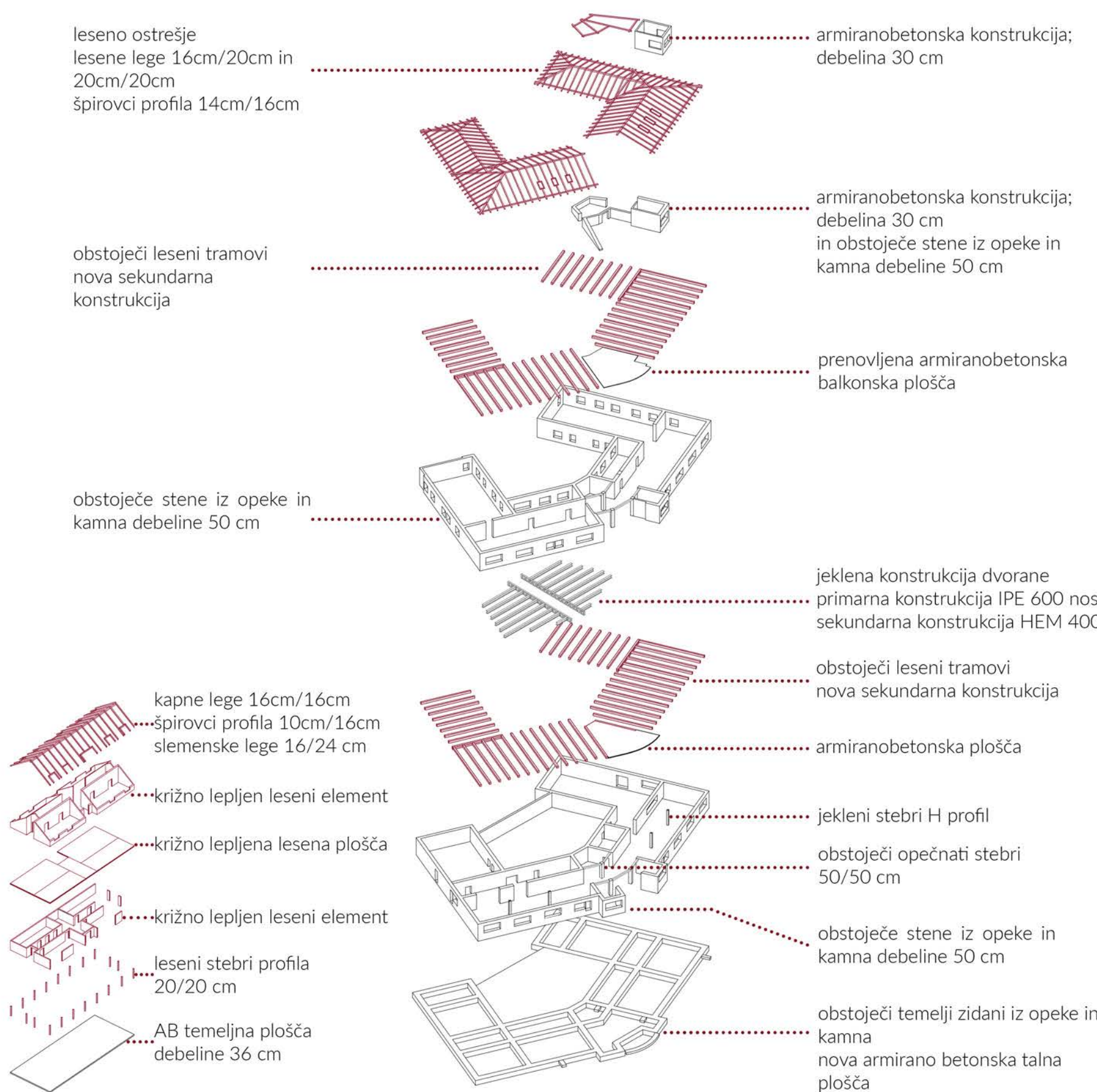
Tloris nadstropja objekta za zaposlene | 1 : 100



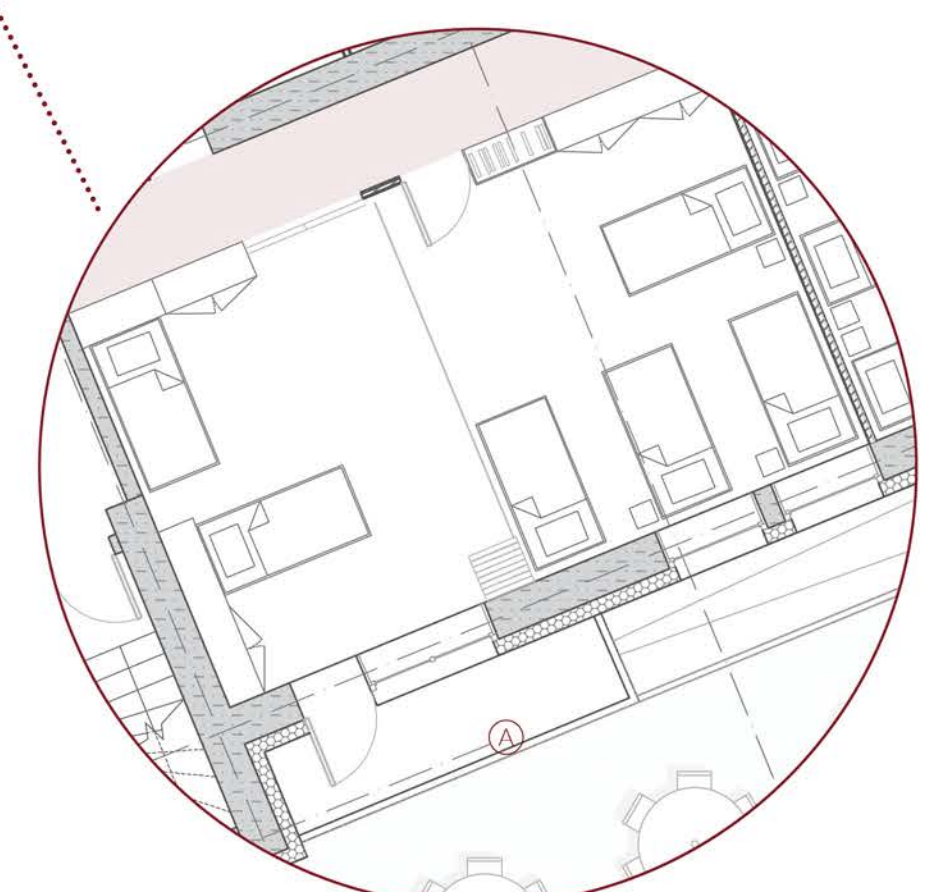
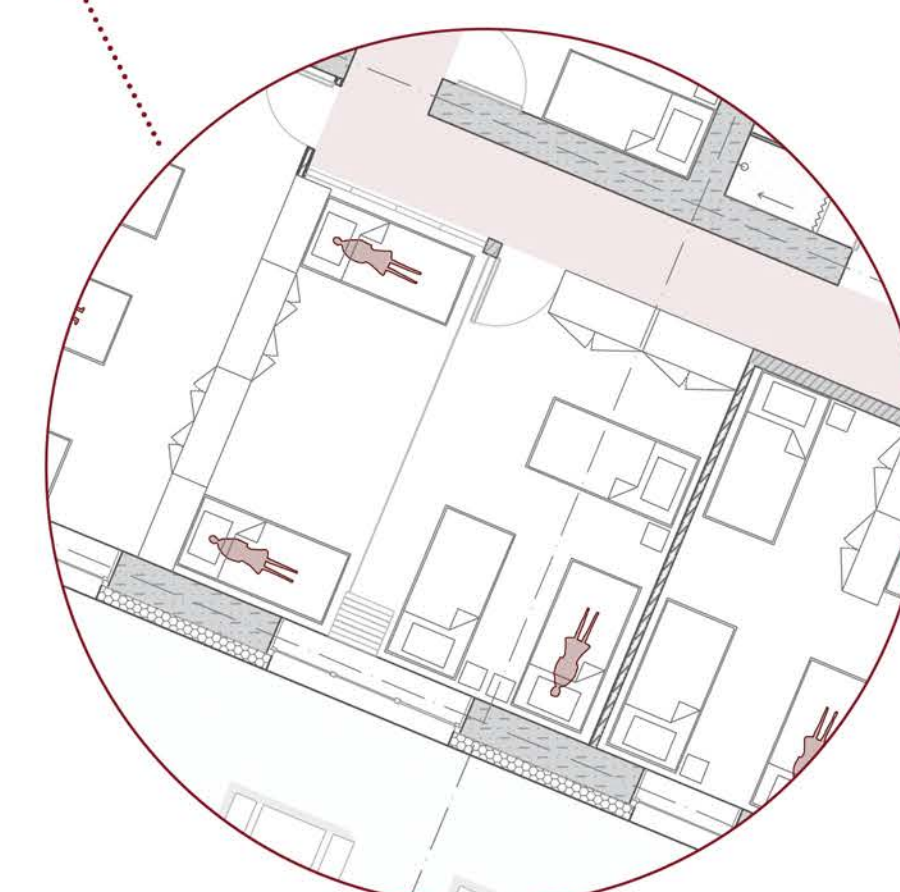
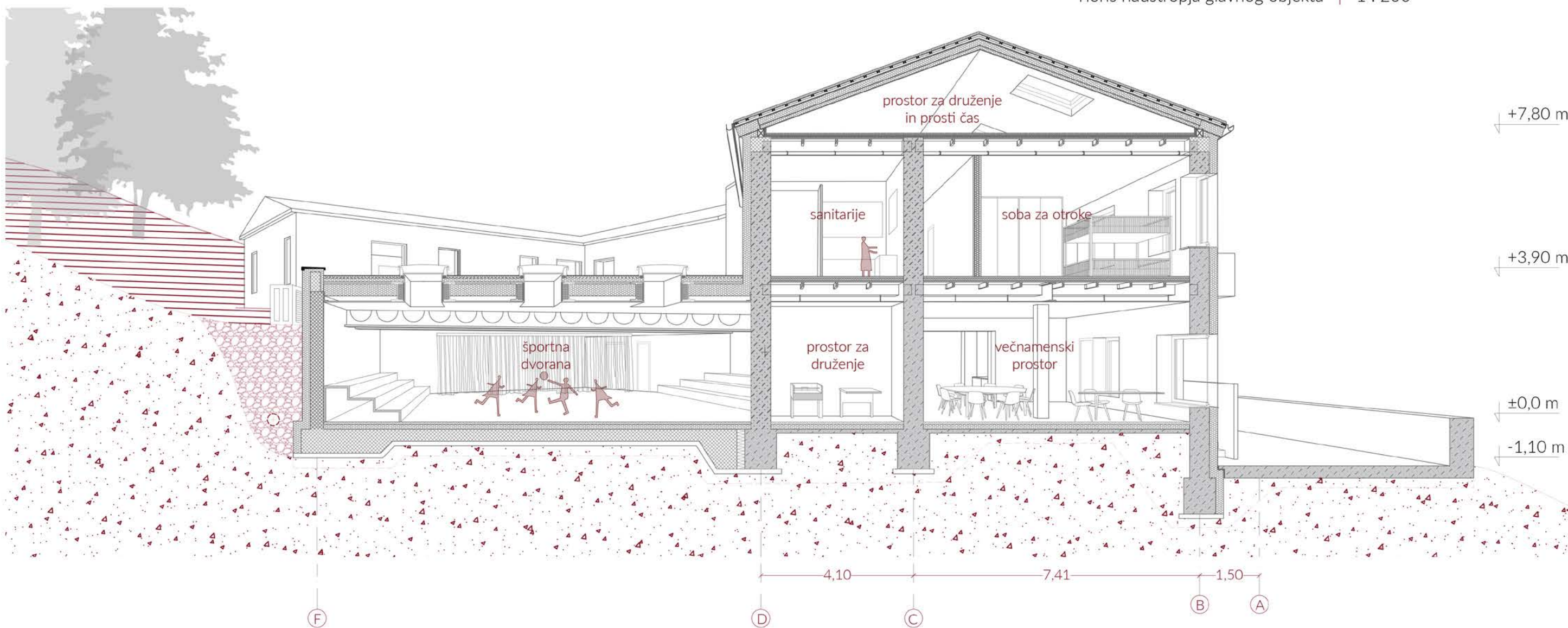
Tloris pritličja objekta za zaposlene | 1 : 100



Tloris pritličja glavnega objekta | 1 : 200



Tloris nadstropja glavnega objekta | 1 : 200



Center ima kapaciteto za namestitve 110 otrok, vendar lahko s preureditvijo družabnih prostorov v sobe, center sprejme do 120 otrok.

Možnost dodatnih ležišč - do 120 otrok

1 : 100