



Nič nas ne sme presenetiti!

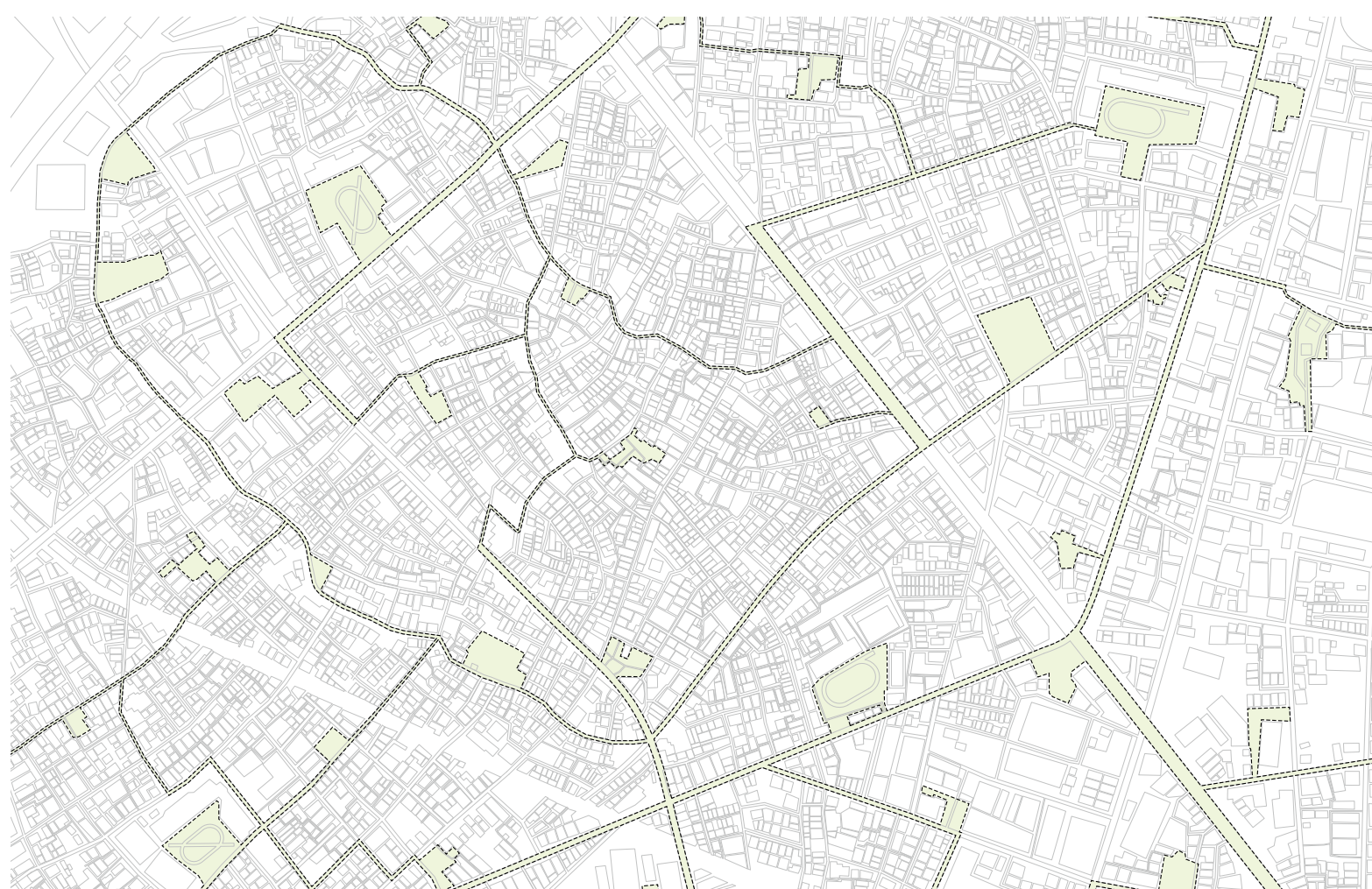
Idejna zasnova urbanistične ureditve Kijodzime in izgradnja četrtnega centra za aktivnosti mačizukuri

Tokio, glavno mesto Japonske, se danes srečuje z mnogoterimi urbanimi izzivi. Po eni strani večmilijonska prestolnica leži na enem od najbolj aktivnih tektonskih območij in je zaradi tega zelo izpostavljena potresom, po drugi strani pa je eksponentna rast prebivalstva v 20. stoletju povzročila vrsto nepričakovanih urbanih posledic. Tokio je mesto, ki se sooča s problemom pomanjkanja urbane odpornosti v primerih naravnih katastrof, prekomernim zgoščevanjem urbanega tkiva, splošnim pomanjkanjem javnega prostora in izgubljanjem avtentičnosti posameznih predelov zaradi globalizacije.

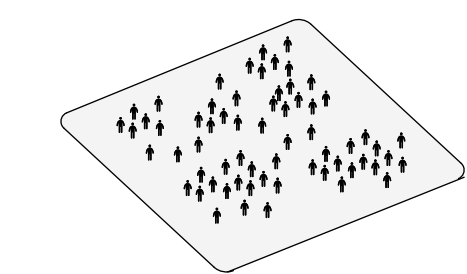
V magistrski nalogi je Tokio raziskan skozi vidike naravnih katastrof, predstavljeni so obstoječi koncepti urbane odpornosti mesta, izgradnja evakuacijskih površin pa je povezana z idejo javnega prostora. V nalogi so raziskani urbani procesi, ki so oblikovali današnjo podobo mesta, in zgodovina urbanističnega planiranja na Japonskem, predstavljeni pa so tudi koncepti lokalne samouprave, ki so se v zadnjih desetletjih pri urbanističnem načrtovanju

pojavi kot primeri avtonomij. Skladno s tem je v nalogi raziskan javni organ *mačizukuri*, ki z usklajevanjem razvojnih ciljev med prebivalci sosesk in politično-gospodarskimi entitetami skrbi za uravnoteženo planiranje mesta. Teoretična dognanja so v nalogi umeščena v Kijodzimo, tradicionalno sosesko na severovzhodni strani osrednjega Tokia.

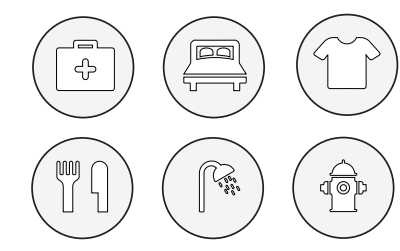
V projektnem delu naloge so raziskane možnosti razvijanja urbanih sistemov po načelih sodelovanja lokalnih oblasti s skupnostjo *mačizukuri*. Kot rešitev je ponujena urbanistična strategija, ki v največji meri ohranja obstoječe stanje tradicionalne soseske, hkrati pa rešuje problema urbane odpornosti in pomanjkanja javnih prostorov. Za boljše delovanje organa *mačizukuri* v Kijodzimi v sklopu magistrskega dela zasnujem tudi center za *mačizukuri*. V objektu, ki vsebuje vse potrebne vsebine za izvajanje dnevnih aktivnosti skupnosti, je tudi dopolnilni javni program, katerega namen je, da delovanje *mačizukurja* čim bolj približa širši javnosti.



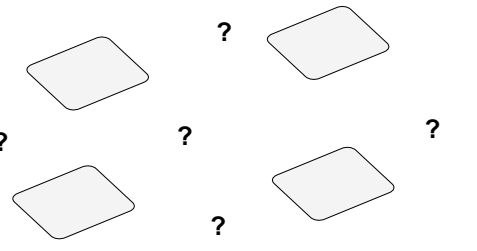
1. Obstoječe evakuacijske površine



Obstoječe evakuacijske površine



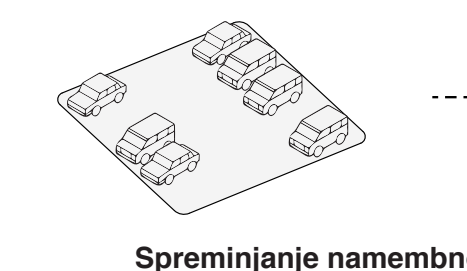
Ustrezna infrastruktura



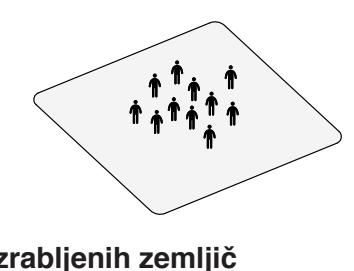
Problem premajhne količine in neenakomerne razporejenosti

Obstoječe evakuacijske površine v Kijodzimi so velike vsaj 1000 m², torej lahko sprejmejo večje količine ljudi. Večinoma gre za zelene površine športnih in izobraževalnih objektov, nekaj površin pa je javnih parkov. Zasebne institucije, kot so osnovne šole, gimnazije ali športni objekti, so zgrajene statično odporno na vse vrste naravnih katastrof, v Kijodzimi pa so že v uporabi kot evakuacijski objekti v primeru hujših viharjev ali poplav oziroma kot popotna zbirna mesta. To je pomembno, saj vsebujejo vso potrebno preživetveno infrastrukturo za ekstremne razmere – hrano, prvo pomoč, začasna prenočišča itd. Glede na gostoto prebivalstva v Kijodzimi je skupna količina obstoječih evakuacijskih površin še vedno za približno polovico prenizka. Poleg tega njihova neenakomerna razporejenost po soseski ne ustvarja enakovrednih evakuacijskih možnosti za vse prebivalce Kijodzime. Evakuacijska pot iz mnogih delov soseske do prve evakuacijske površine traja tudi več kot 15 minut.

2. Dopolnilno omrežje majhnih evakuacijskih površin



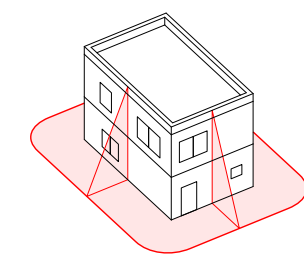
Spreminjanje namembnosti slabo izbranih zemljišč



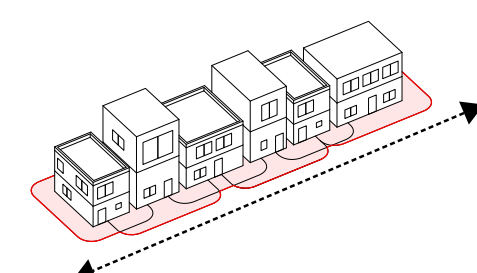
Dopolnilno omrežje majhnih evakuacijskih površin

Obstoječe evakuacijske površine po količini ne zadoščajo potrebam Kijodzime, poleg tega pa se zaradi njihove neenakomerne razporejenosti mnogi ne bi mogli evakuirati v ustreznem času. Popotnosti sunki se napogosteje odvijajo v prvih minutah po prvem treseju tal. Zatem povečana verjetnost dodatnih sunkov traja še 15–30 minut, zato je hitra evakuacija na pravo ključnega pomena. S tem namenom je osnovano omrežje dodatnih evakuacijskih površin, ki dopolnjuje omrežje obstoječih večjih evakuacijskih površin. Te površine imajo vlogo začasnih evakuacijskih površin, saj ne vsebujejo vse potrebne infrastrukture za ekstremne razmere, torej hrane, prve pomoči, prenočišča itd. V sistemu dopolnilnih površin, ki je prikazan na karti, je upoštevan radij 100 metrov, kar predstavlja razdaljo, ki jo lahko prehodimo v roku 1–2 minut od zapustitve objektov. Z na novo vzpostavljenim omrežjem evakuacijskih površin Kijodzima dobi zadostno količino evakuacijskih površin, ki so enakomerno razporejene po soseski. Kljub temu pa ostaja problem varnega prehajanja med posameznimi površinami. Da lahko zagotovimo varno prehajanje ljudi in intervencijskih vozil, moramo omogočiti sistem povezav, ki v primeru hujših potresov in posledičnih porušitev ne ohromi prehajanja.

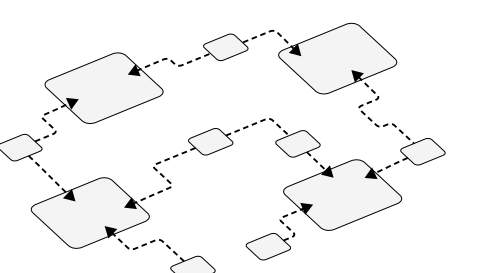
3. Omrežje povezav



Porušitveno območje



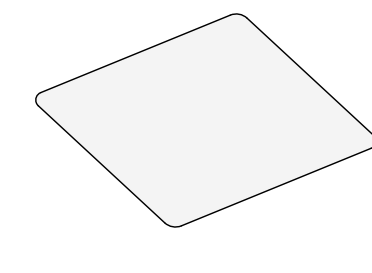
Varni prehodi



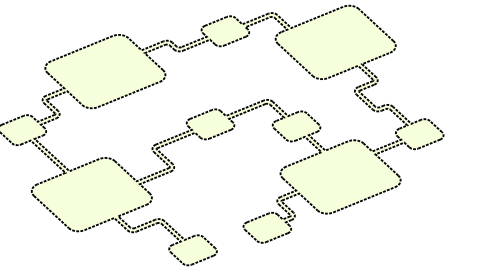
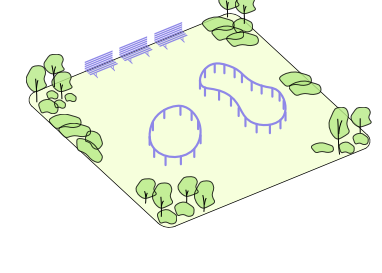
Omrežje povezav

Za uspešno spopadanje s potresi je ključnega pomena varno prehajanje ljudi in intervencijskih vozil med posameznimi evakuacijskimi površinami. Omrežje majhnih evakuacijskih površin je namenjeno prvi stopnji evakuacije ob potresu. Ker so te evakuacijske površine začasne, jih je treba takoj zapustiti in poiskati ustrezna območja za dolgotrajnejšo evakuacijo. To pomeni, da morajo ljudje v primerih hujših potresov poiskati večje evakuacijske površine (zbirna mesta), ki se nahajajo ob potresno varnih objektih (osnovne šole in gimnazije) in imajo vso ustrezno preživetveno infrastrukturo. Omrežje povezav med površinami je zato ključnega pomena za varno prehajanje med njimi. Za vzpostavitev omrežja poti je treba upoštevati porušitveno območje okoliških objektov, saj je lahko prehajanje onemogočeno (porušeni deli stavbe blokirajo poti) in nevarno (odpadanje fasadnih delov). Na karti je prikazana računalniška simulacija porušitvenega območja, ki nam pokaže sliko ustreznih povezav. Kjer povezav zaradi prevelike gostote ni možno vzpostaviti, a bi bile vseeno smiselne, je v prostorski načrt lahko vrisana nova gradbena linija, ki se jo upošteva v prihodnosti.

4. Omrežje zelene in socialne infrastrukture

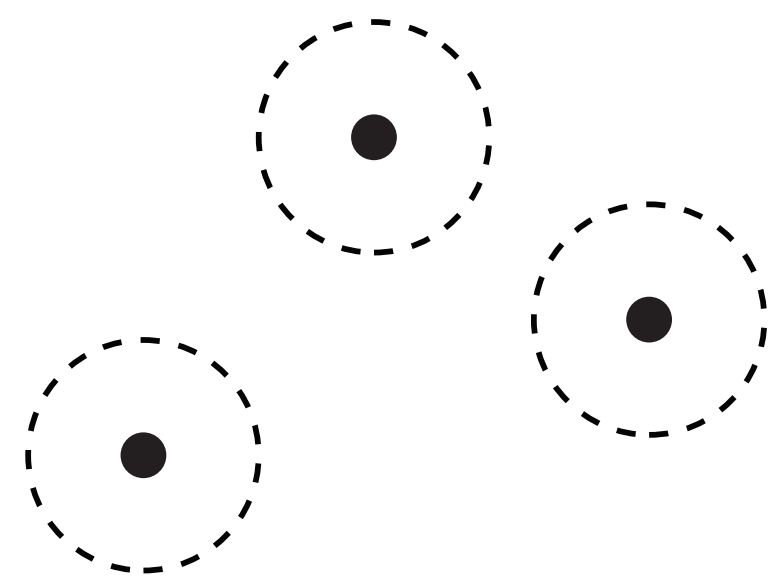


Evakuacijske površine postanejo evakuacijski parki



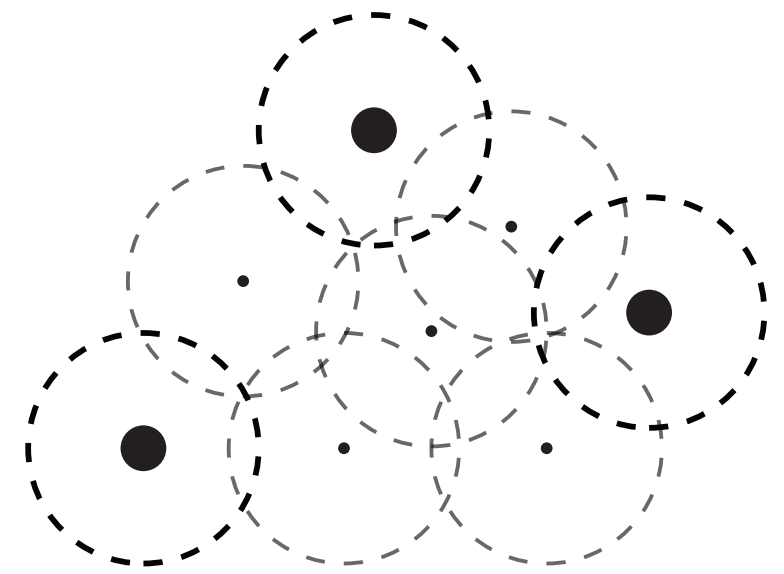
Obstoječe evakuacijske površine

Omrežje evakuacijskih površin in povezav postane hrbtnica zelene in socialne infrastrukture v Kijodzimi. Evakuacijske površine so prazne površine, ki bodo v primeru potresa gostile prebivalce, ki se bodo tja zatekli iz bližnjih objektov. Ko potresa ni, imajo te površine potencial javnih prostorov. Na njih se da razviti različne tipologije javnih prostorov, kot so trg, park (z nizkim rastjem) ali pa igrišče (z nizkimi igrali). Omrežje varnih poti in prehodov med posameznimi površinami ustvarja kontinuirano doživetje.



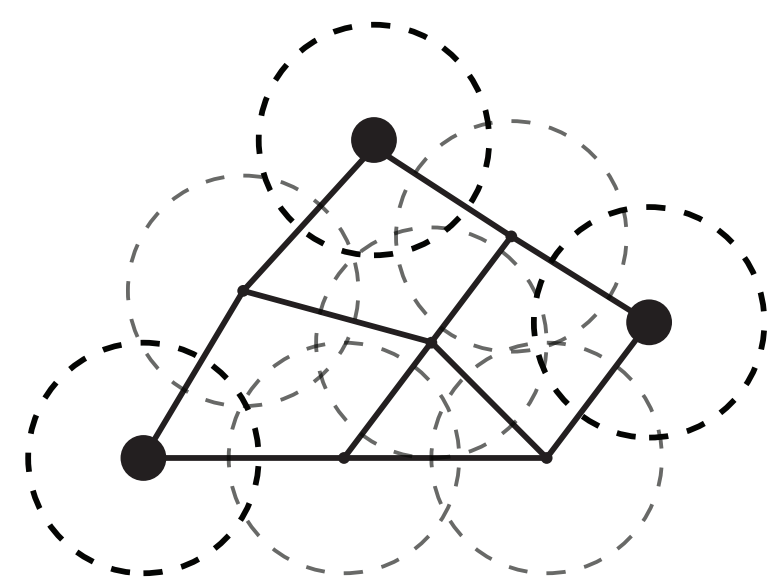
1. Obstoječe evakuacijske površine

Prepoznavanje obstoječih evakuacijskih potencialov v Kijodzimi



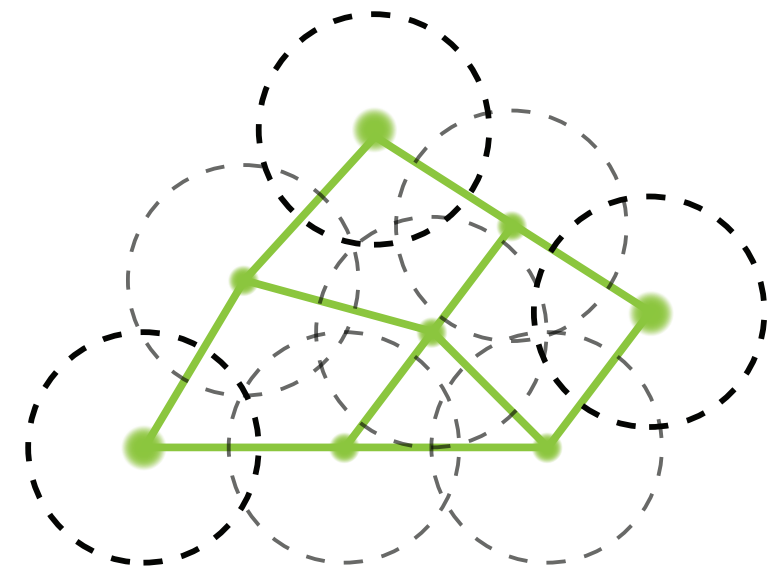
2. Dopolnilno omrežje manjših evakuacijskih površin

Dopolnjevanje obstoječih evakuacijskih površin z omrežjem manjših evakuacijskih površin v skladu s prostorskimi potrebami Kijodzime



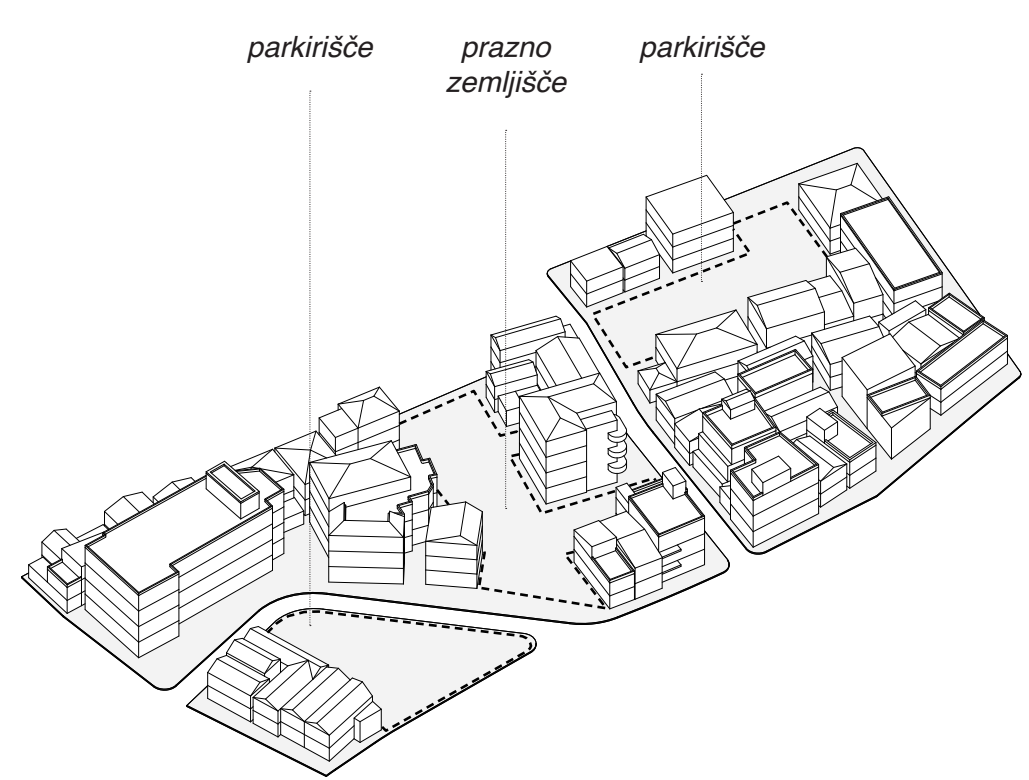
3. Omrežje povezav

Medsebojno povezovanje evakuacijskih površin z namenom varnega prehajanja prebivalstva in intervencijskih vozil

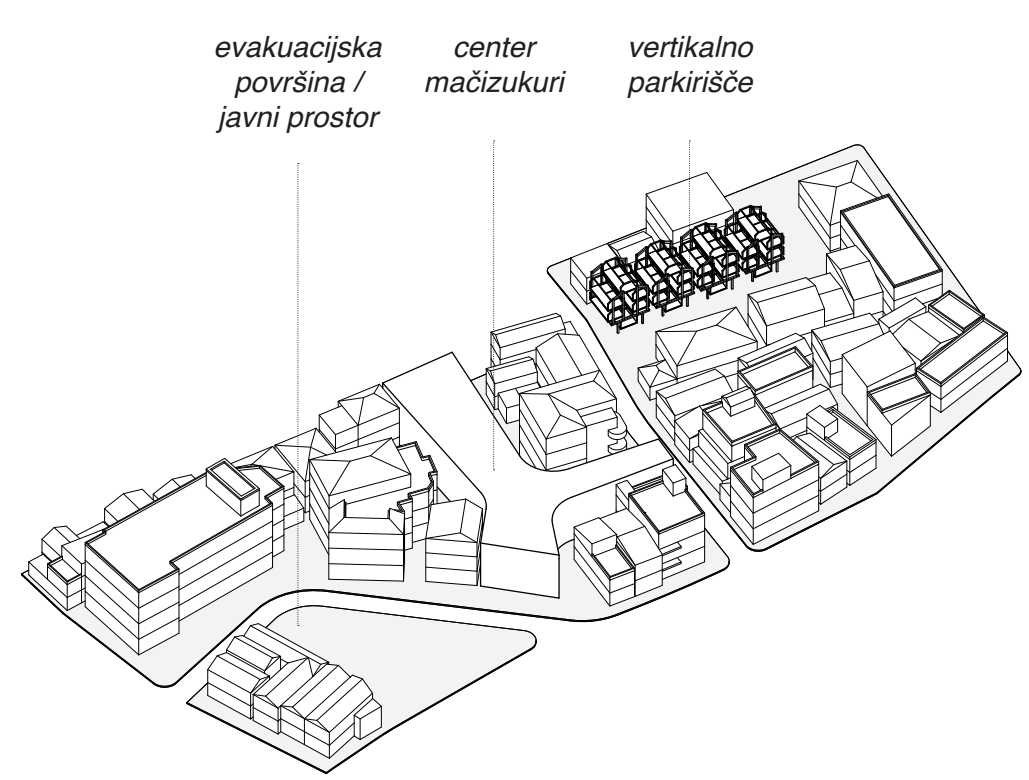


4. Omrežje zelene in socialne infrastrukture

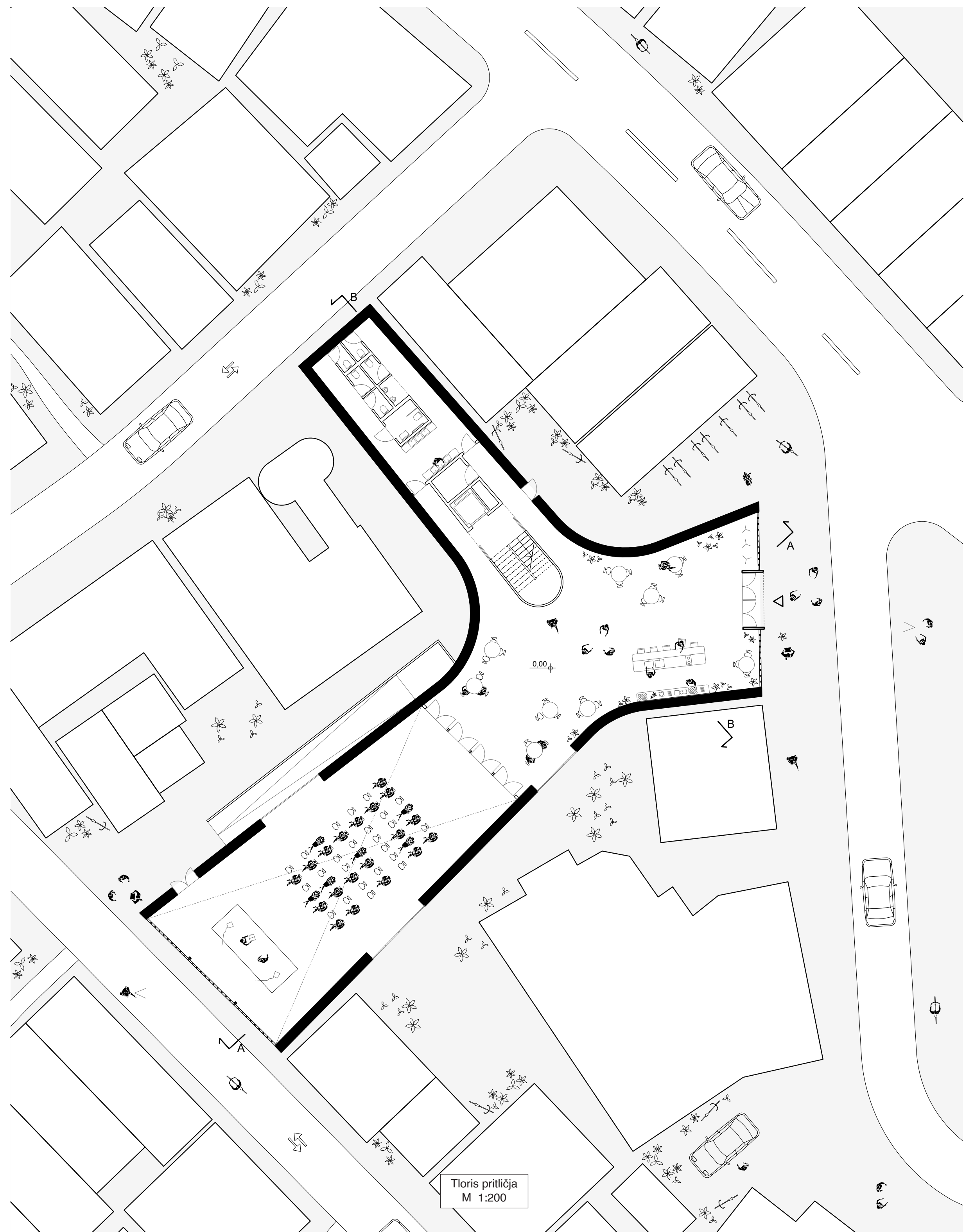
Omrežje evakuacijskih površin in povezav postane hrbtnica zelene in socialne infrastrukture v Kijodzimi



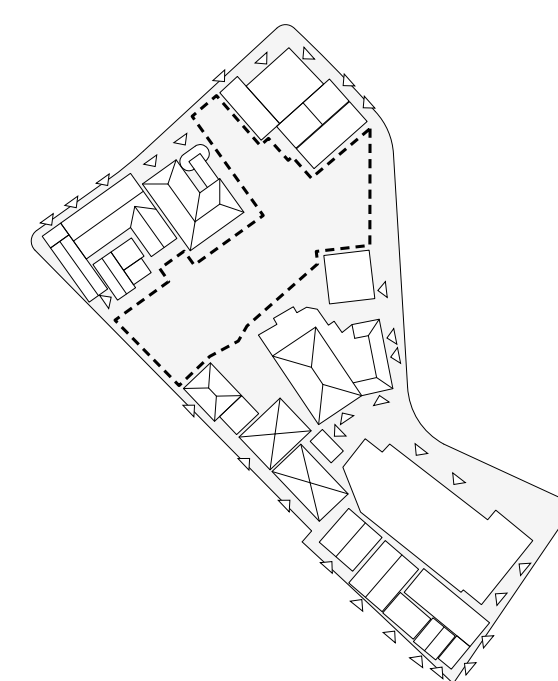
Parcele se nahajajo v strnjem delu osrednje Kjodzime in sestojijo iz dveh javnih parkirišč in praznega zemljišča.



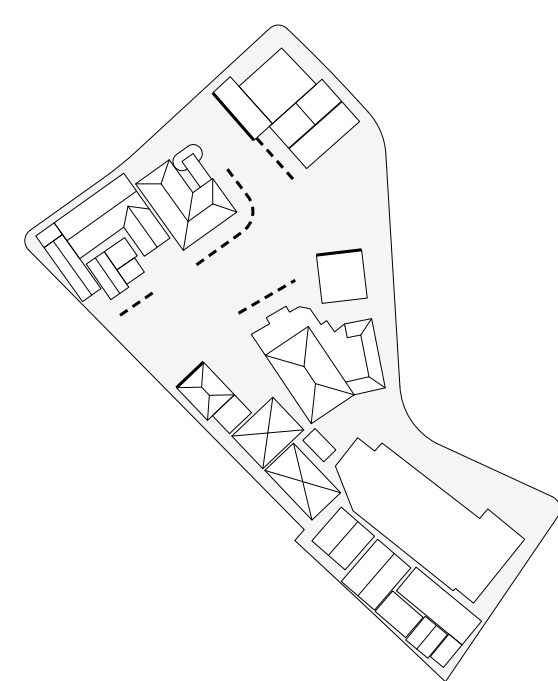
Osrednja parcela postane mesto izgradnje centra za mačizukuri. Pred glavnim vhomom je javno parkirišče preurejeno v evakuacijsko-javno površino. Število odvzetih parkirnih mest je nadomeščeno na tretji parceli, in sicer z izgradnjo vertikalnega



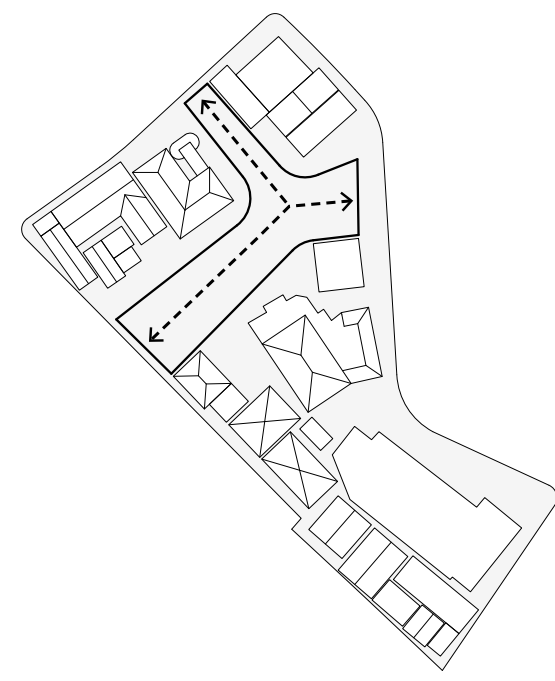
Tloris pritičja
M 1:200



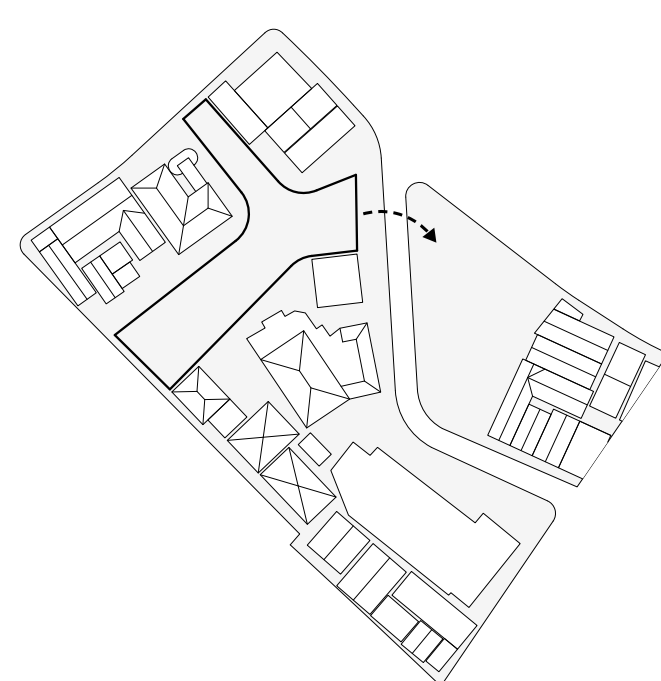
Lokacija
Podolgovata, trikraka podoba lokacije je posledica razdrobljenega tkiva v okolici.



Omejitve
Objekti ob ulicah imajo slepe fasade in tako omogočajo gradnjo v neposredni bližini. V notranjosti lokacije pa so upoštevani ustrezni odmiki do srednjih fasad.



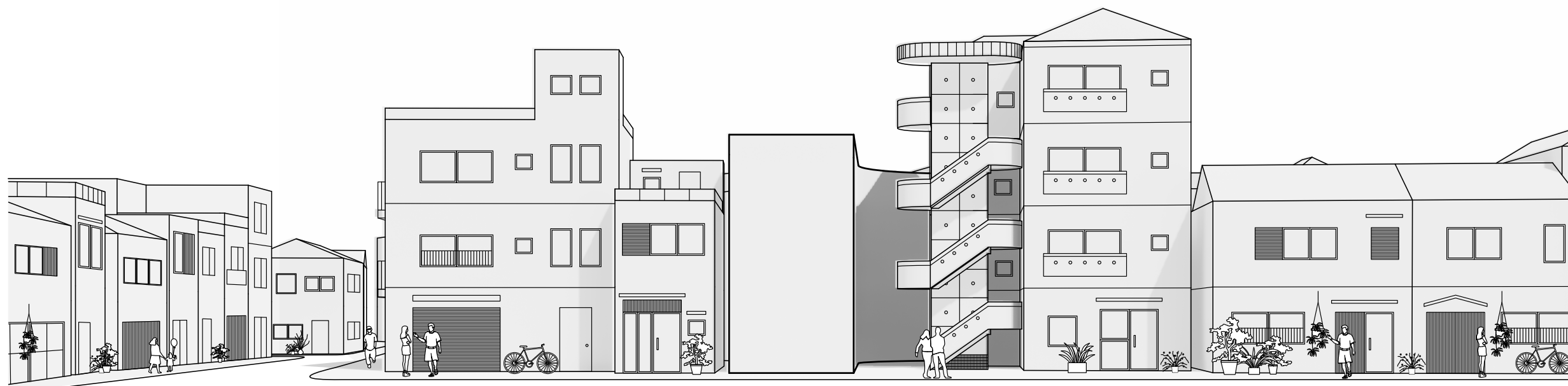
Gabarit
Zaradi učinkovite izrabe prostora se objekt razteza v vse tri smeri lokacije. Kljub močni vizualni potezi v tlorisu objekt na uličnem nivoju upošteva dimenzije okoljskih fasad.



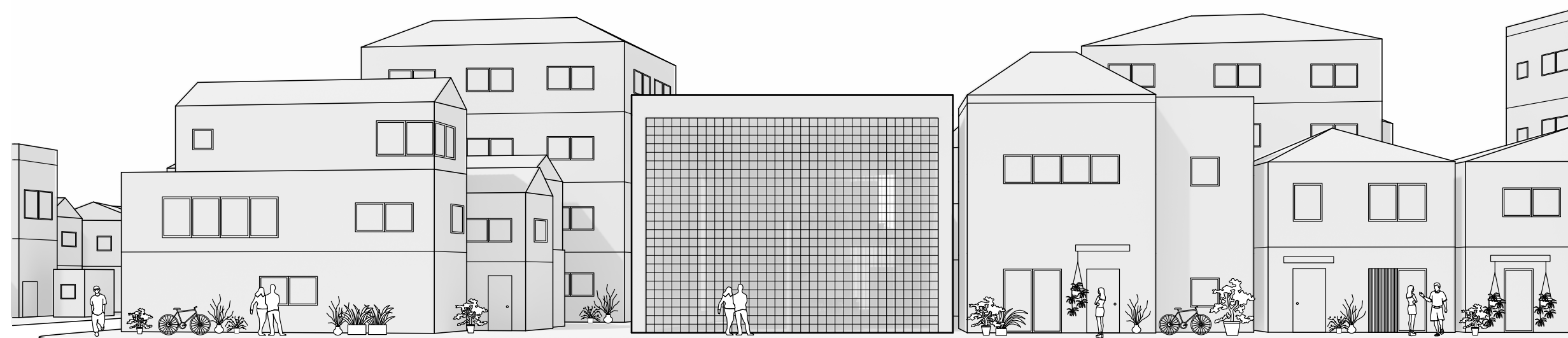
Navezava
Na novo vzpostavljena evakuacijska površina oz. javni prostor se nahaja v neposredni bližini centra za mačizukuri in s tem predstavlja potencial za organiziranje javnih dogodkov skupnosti.



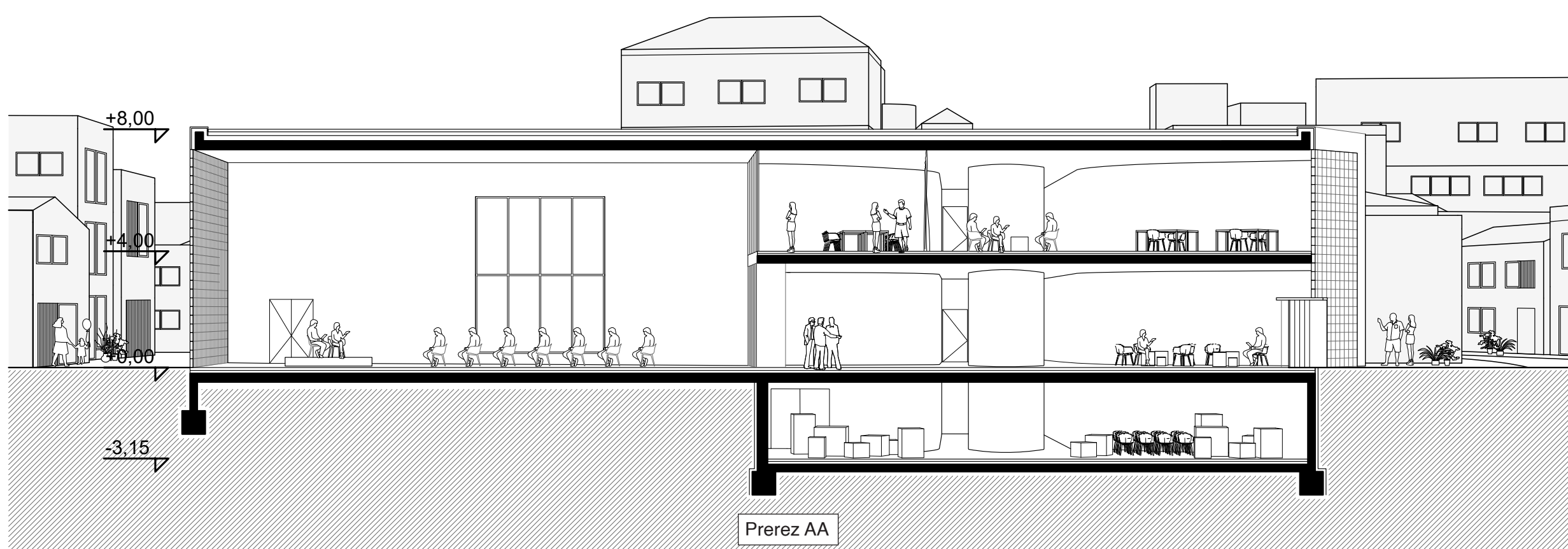
Fasada SV
M 1:200



Fasada SZ
M 1:200



Fasada JZ
M 1:200



Prerez AA