



Univerza v Ljubljani / Fakulteta za arhitekturo / Magistrsko delo / Avtor: Klavdija Lakner / Mentor: izr. prof. mag. Alessio Prinčič / Konzultant za statiko: doc. dr. David Koren, univ. dipl. inž. grad. / Konzultant za požarno varnost: doc. dr. Domen Kušar, univ. dipl. inž. arh. / Leto izdelave: 2021/2022

## IDEJNA ZASNOVA SREDIŠČA ZA PREDSTAVITEV BELOKRANJSKIH VINARJEV S TURISTIČNIMI NAMESTITVAMI V VASI VIDOŠIČI

Belokranjski vinorodni okoliš že vrsto let goji tradicijo vinogradništva in pridelovanja vina. Kljub pestri ponudbi vrhunskih vin ni tako prepoznaven in razvit kot ostali vinorodni okoliši v Sloveniji. Era izmed rešitev na poti do večje dodane vrednosti v vinogradništvu in vinarstvu je vinški turizem, ki je že nekaj časa v porastu ter postaja vse pomembnejši del turistične in kulturne ponudbe v Sloveniji. Hitra raven vinskega turizma v Sloveniji so ti. vinske ceste. V Beli krajini poteka 11,5 km dolga vinska turistična cesta, ki povezuje ponudnike belokranjskih vin, vendar njen potencial ni izkoriščen. Obravnavano območje se nahaja tik ob belokranjski turistični cesti, v vinorodni vasi Vidošiči, kateri posebno kvaliteto daje med vinogradi ujeta spomeniško zaščitena cerkev Sv. Ane. Slikovita med vinogradi ujeta vasica, ki se nahaja v občini Metlika in je od samega mesta oddaljena 10 minut, bi lahko postala nova turistična izhodiščna točka in spodbudila razvoj vinskega turizma v Beli krajini.

S projektom k obravnavanemu problemu pristopimo skozi hipotezo umestitve turističnega kompleksa, ki bi doprinesel k prepoznavnosti belokranjskih vinarjev in zanimanju za Belo krajino kot vinorodno deželo. Ključna vinorodna vasca Vidošiči bi postala novo privlačno in z atraktivno ponudbo preprosto središče vinskega turizma v Beli krajini. S premišljeno programsko zasnovano bi tekočo središče privlačilo turistične skozi celotno leto in s tem zvišalo turistično razvitost regije.

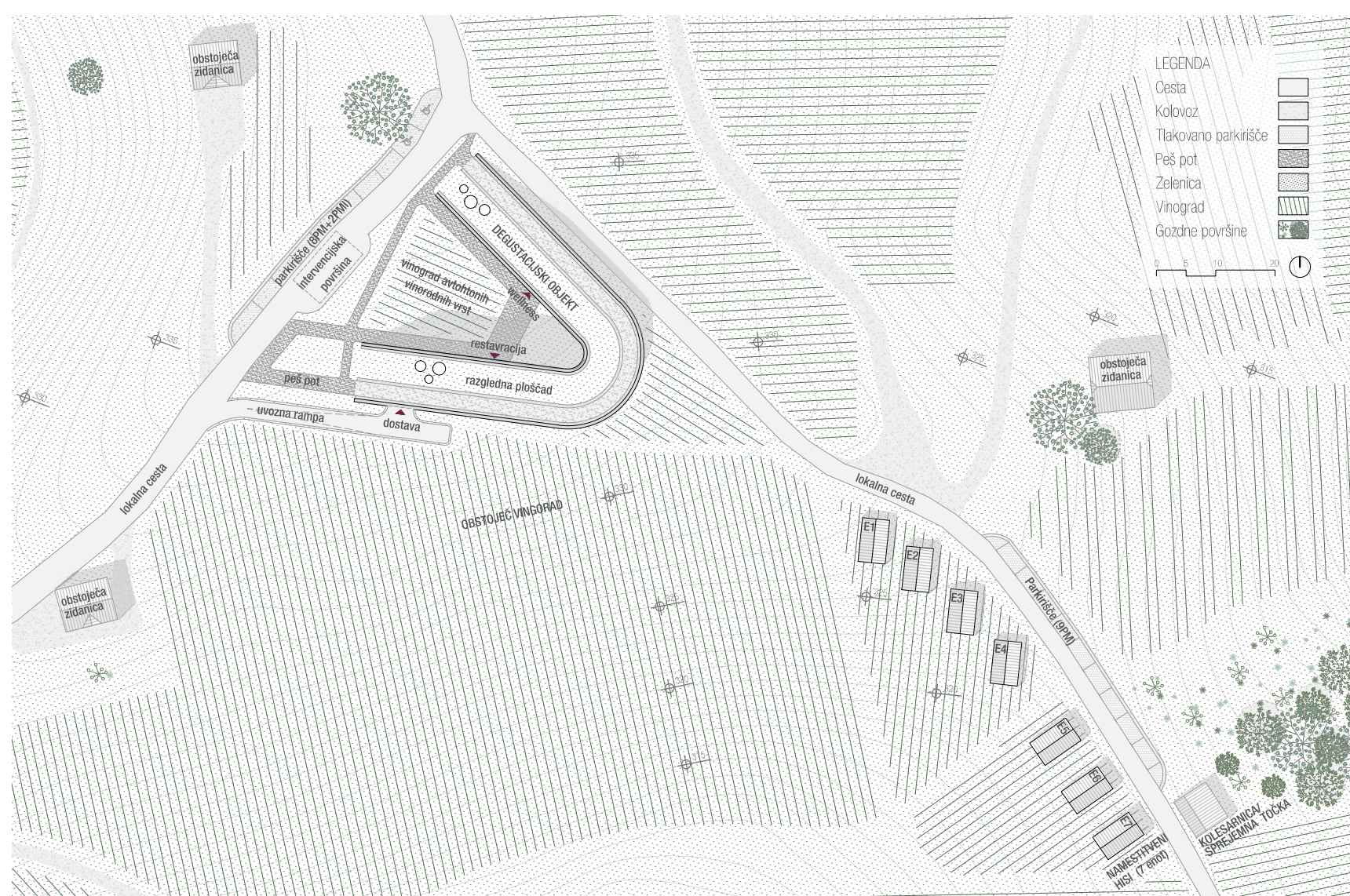
### KONCEPT DEGUSTACIJSKEGA OBJEKTA

Glavno vodilo pri snovanju koncepta degustacijskega objekta je bilo vprašanje, kako vključiti vinski pokrajino v samo arhitekturo objekta in kako ju medsebojno čim bolj povezati, hkrati pa čim manj posegati v pokrajino. Logična posledica tega zahtev je delno vkopani objekt, ki zraste iz terena.

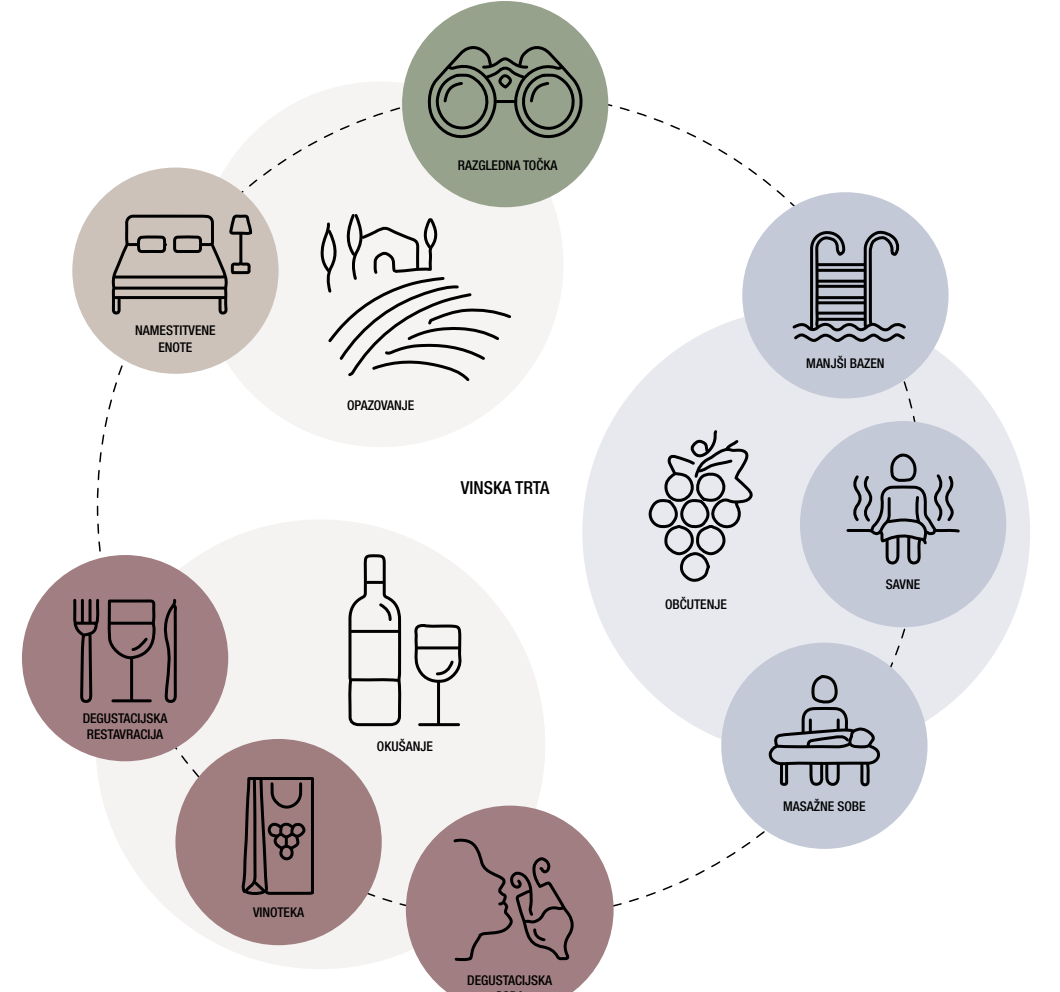
Osnovna oblika objekta je prilagojena sami parceli, ki je omejena s tremi lokalnimi cestami, ki tvorijo njeno trikotno obliko. Končna oblika stavbe v obliki črke V objektu zagotavlja naravno osvetlitev z vseh smeri neba. Zaradi tega se sama arhitektura odpira ne samo proti dolini, ampak tudi nazaj, proti terenu.

Objekt je vpel v teren na dveh točkah, kjer se zelena pohodna steza objekta spoji z okolico. Osrednji pokroščni del objekta, ki med saboj povezuje ta dva kroška, pa je koroziven in lažji nad teranom. S tem je poleg doseženo lažnje po čim manjšem poseganju na terenu, občutek ob vstopu v prostor skoraj adrenalinški, pokrajina ki ga obdaja, pa se zdi neskončna. Pokroščnost objekta ustvarja širok panoramski pogled na pokrajino.

Med krakoma je ujeta vinska pokrajina, ki se spušča do glavnih vhodov, nato pa steče pod pokrošnim delom objekta. S tem objekt ne prekinja kontinuitete pokrajine, temveč se z njo poveže v celoto, meje med zunaj in notri pa so skoraj zabrisane. Pokrajina na ta način postane del arhitekture, arhitektura pa del pokrajine.

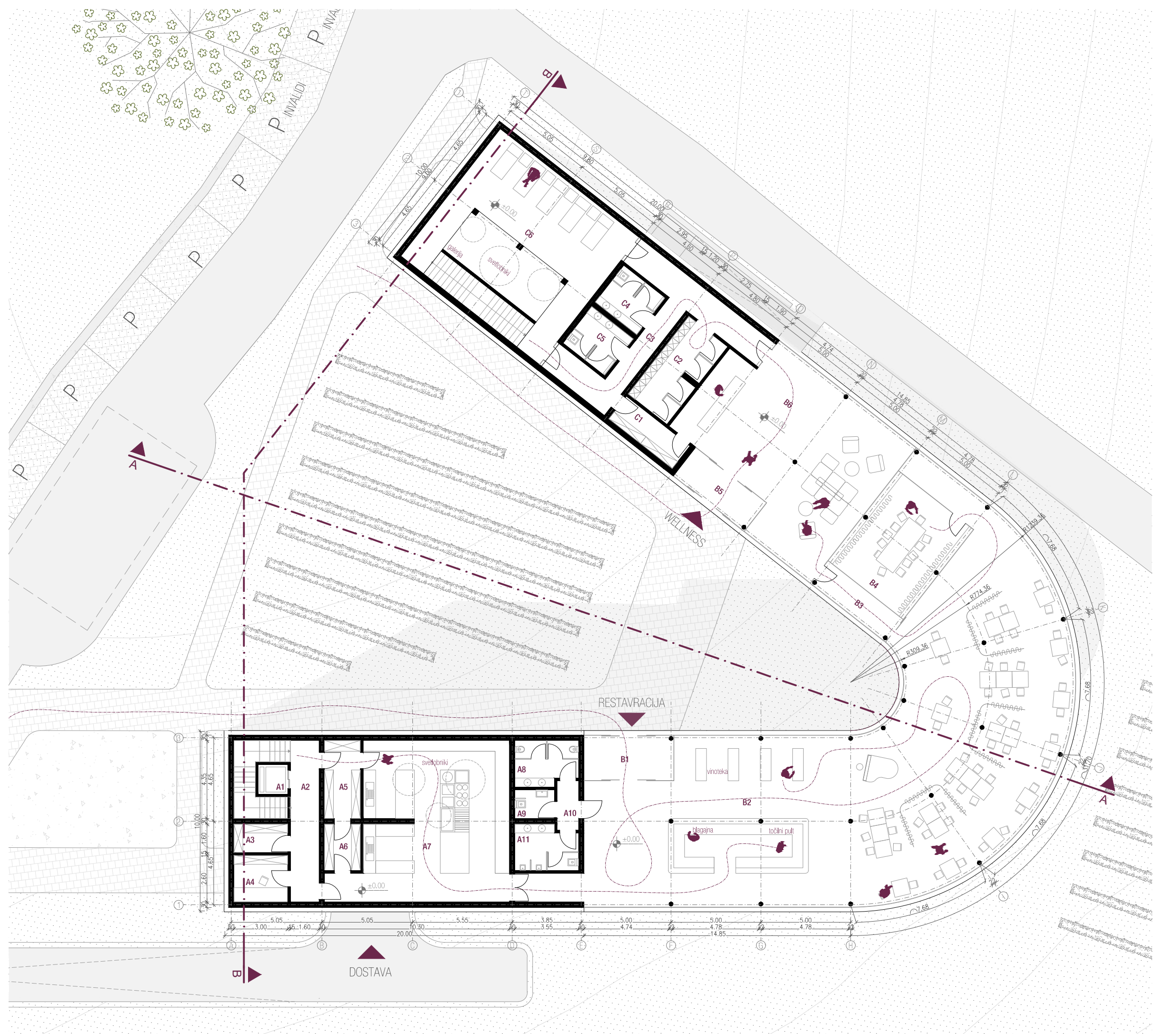


SITUACIJA / M 1:1000

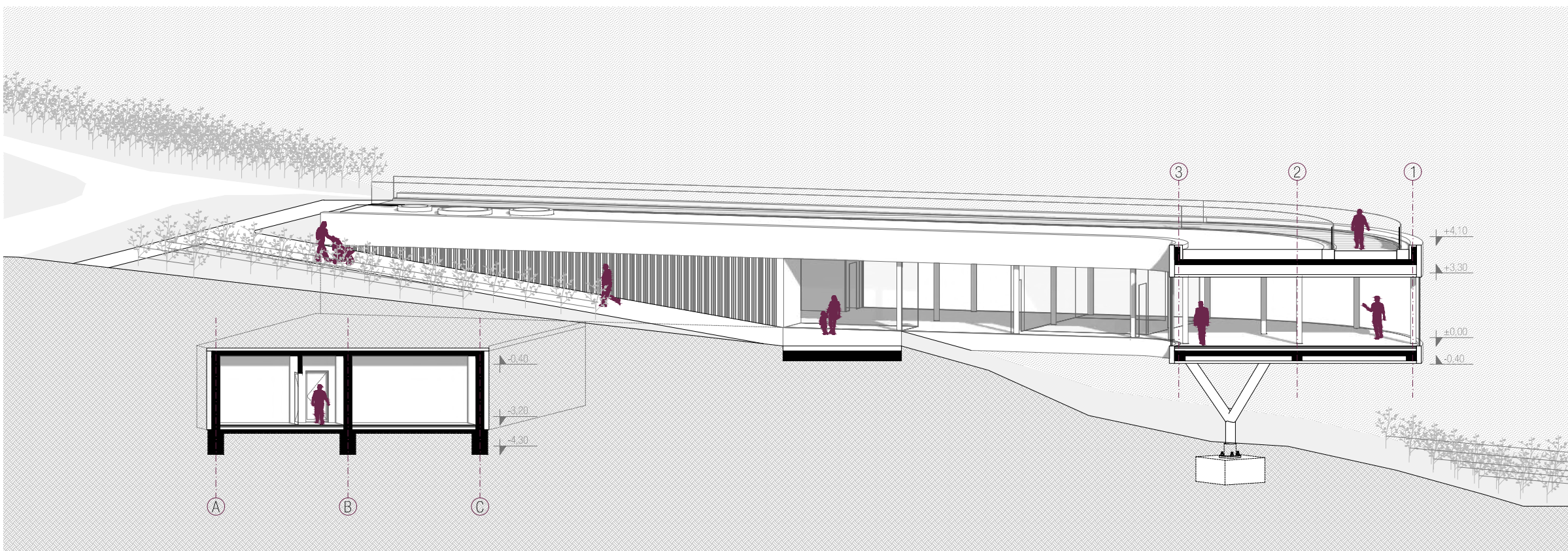


### LEGENDA PROSTOROV PRITULČJE

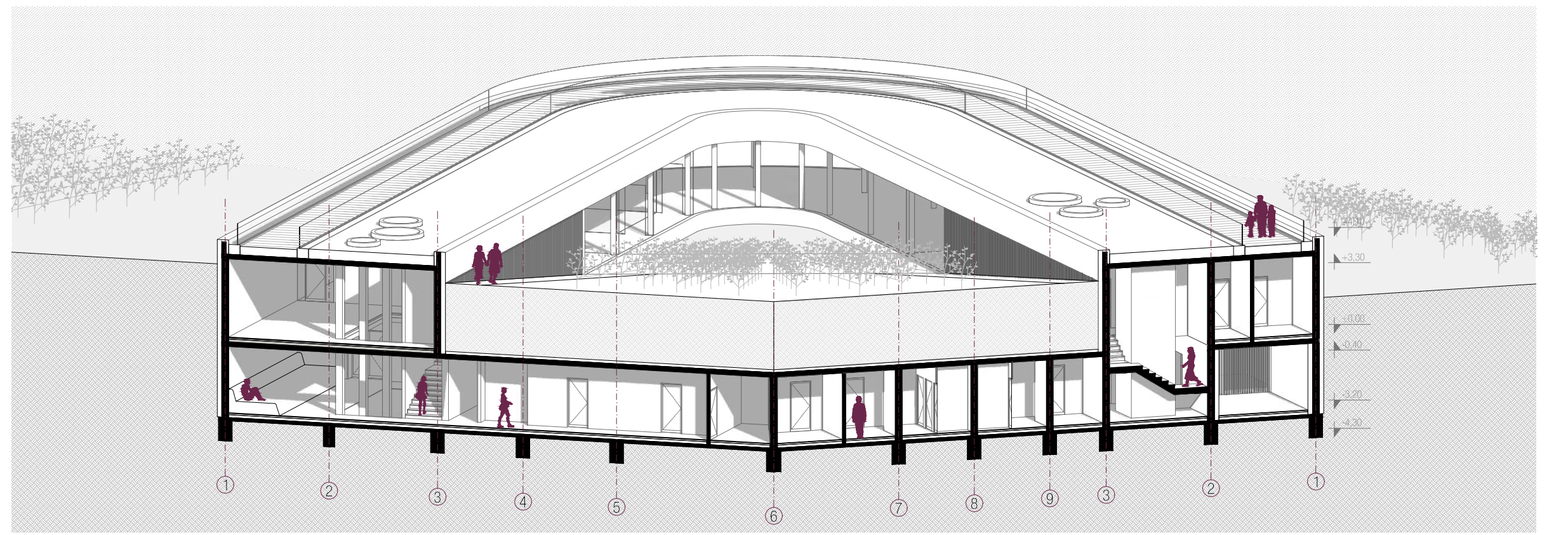
A1	odgajalo	keramika	2,72 m <sup>2</sup>
A2	hodnik	keramika	24,12 m <sup>2</sup>
A3	sframbca plača	keramika	4,80 m <sup>2</sup>
A4	pisarna	keramika	7,80 m <sup>2</sup>
A5	sframbca živla	keramika	8,70 m <sup>2</sup>
A6	hala/roba	keramika	5,20 m <sup>2</sup>
A7	kuhinja	keramika	75,00 m <sup>2</sup>
A8	WC ženski	keramika	8,55 m <sup>2</sup>
A9	WC moški	keramika	3,52 m <sup>2</sup>
A10	hodnik	keramika	3,30 m <sup>2</sup>
A11	WC moški	keramika	8,53 m <sup>2</sup>
B1	vetilov	keramika	12,55 m <sup>2</sup>
B2	restoracija	počitek	325,72 m <sup>2</sup>
B3	hodnik	počitek	8,28 m <sup>2</sup>
B4	degustacijska soba	počitek	33,60 m <sup>2</sup>
B5	vetilov	keramika	10,05 m <sup>2</sup>
B6	recepција wellness	keramika	92,80 m <sup>2</sup>
C1	sframbca	keramika	7,20 m <sup>2</sup>
C2	garabende	keramika	14,81 m <sup>2</sup>
C3	hodnik	keramika	29,74 m <sup>2</sup>
C4	WC moški	keramika	7,67 m <sup>2</sup>
C5	WC ženski	keramika	7,67 m <sup>2</sup>
C6	prostor za počitek	keramika	68,07 m <sup>2</sup>
SKUPAJ			771,43 m <sup>2</sup>



TLOSI PRITULČJA / M 1:200



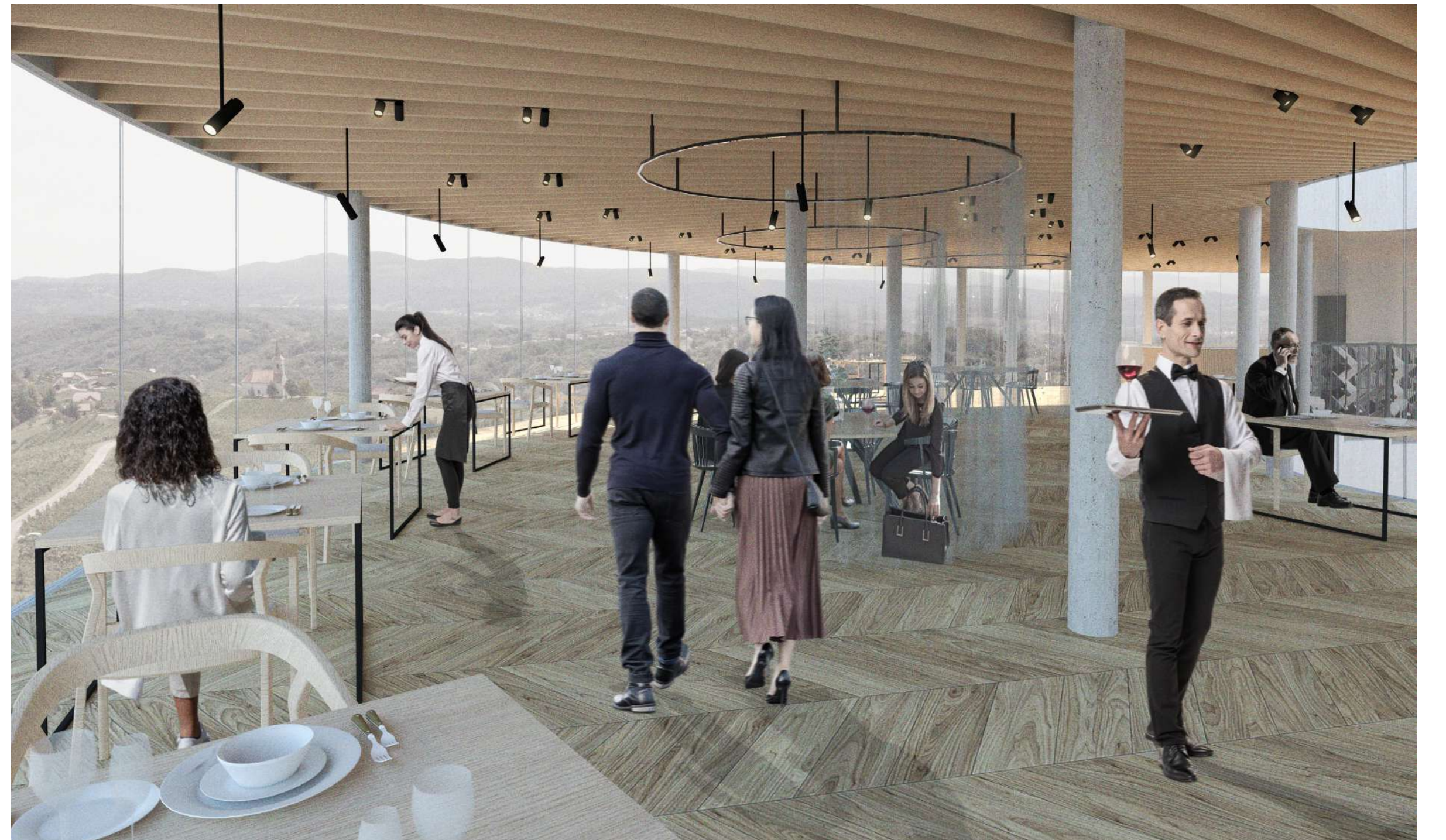
PREREZ A-A / M 1:200



PREREZ B-B / M 1:200



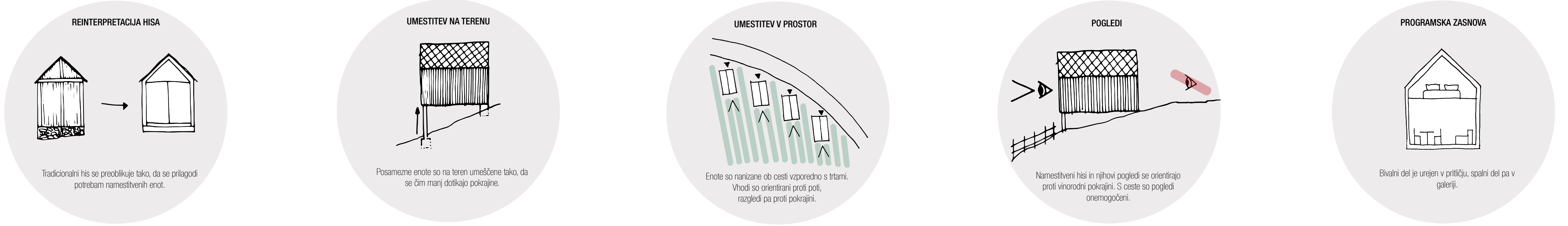
VIZUALIZACIJA ZUNANJEVI DEGUSTACIJSKEGA OBJEKTA



VIZUALIZACIJA INTERIERA DEGUSTACIJSKEGA OBJEKTA



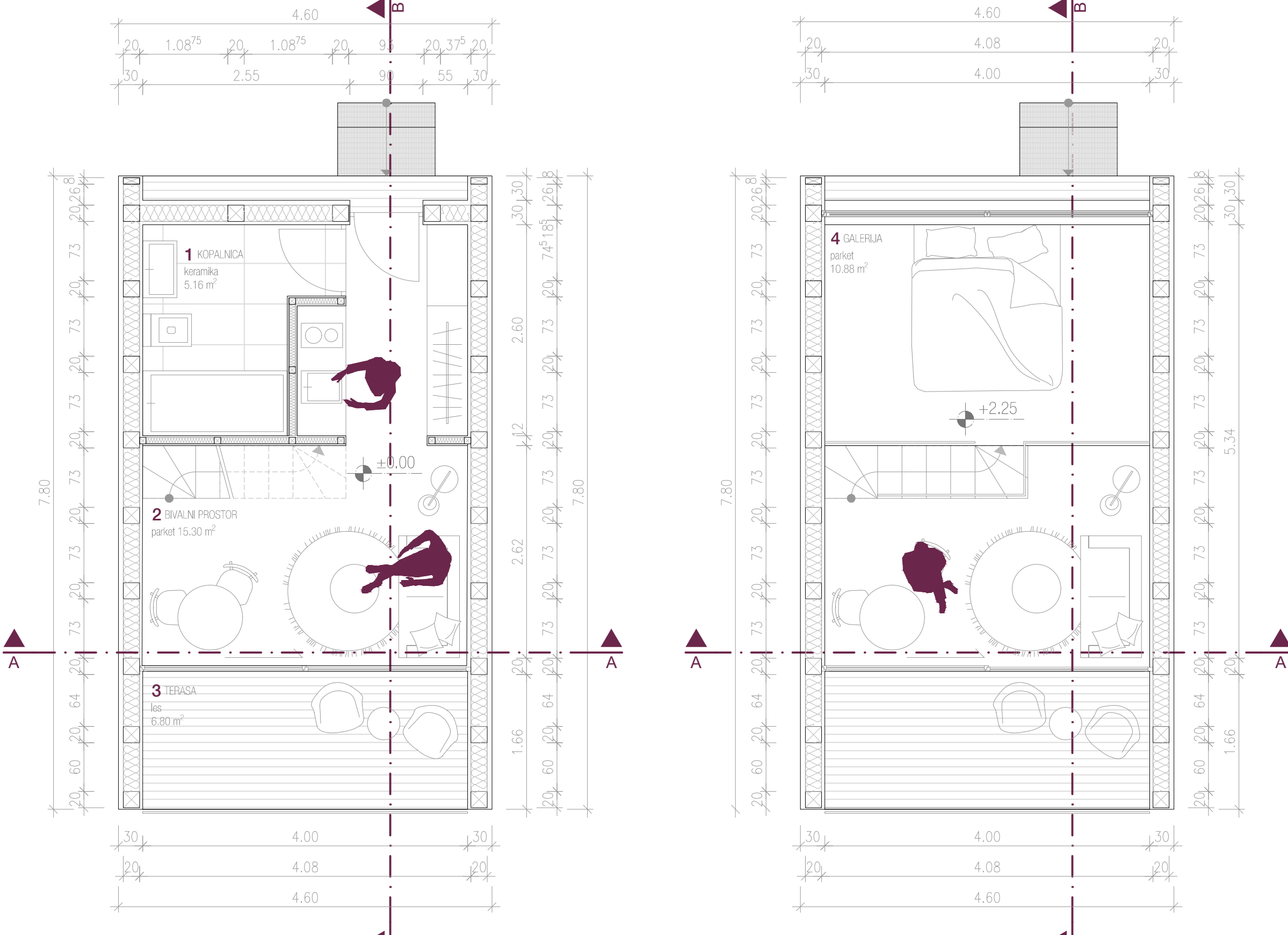
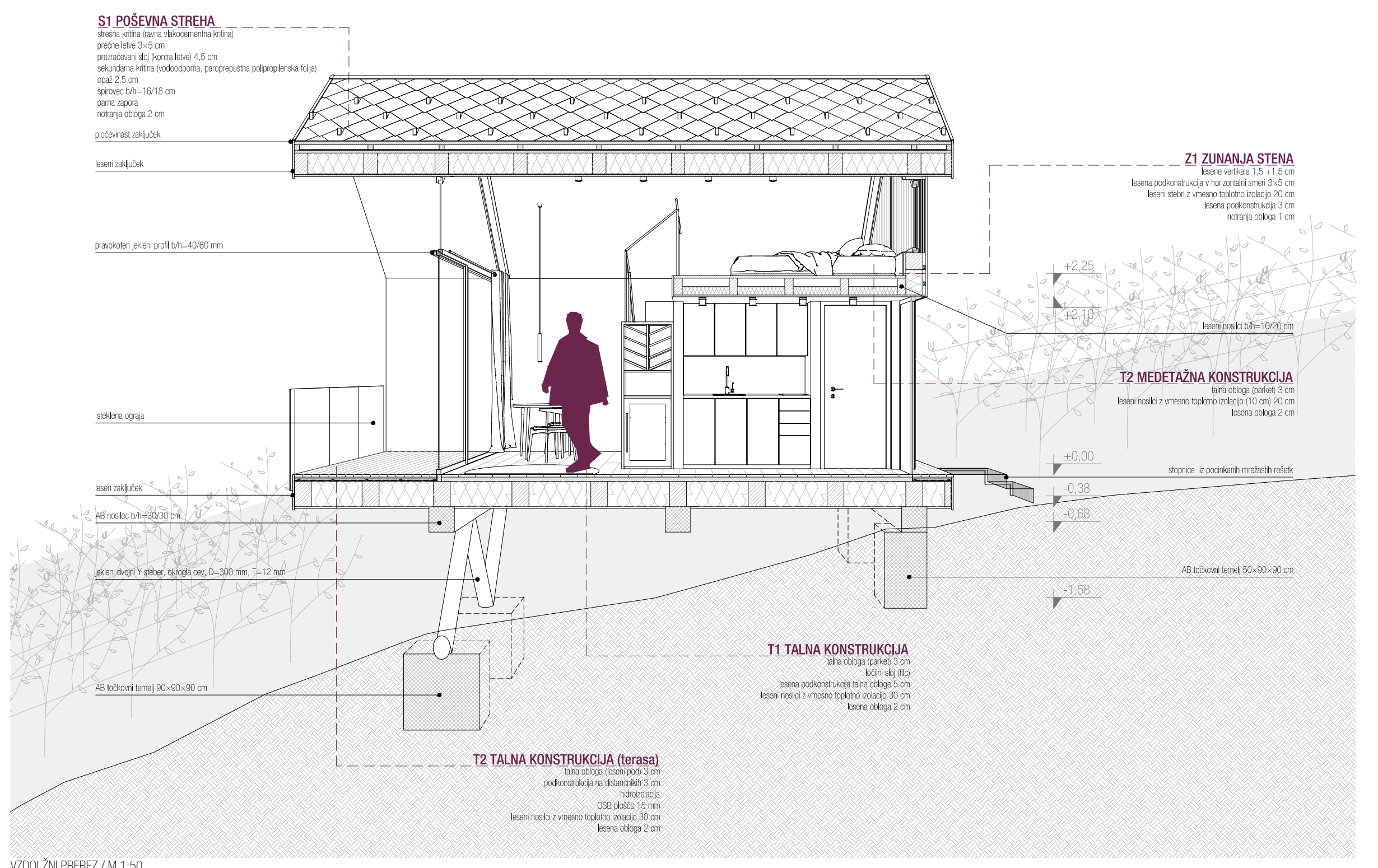
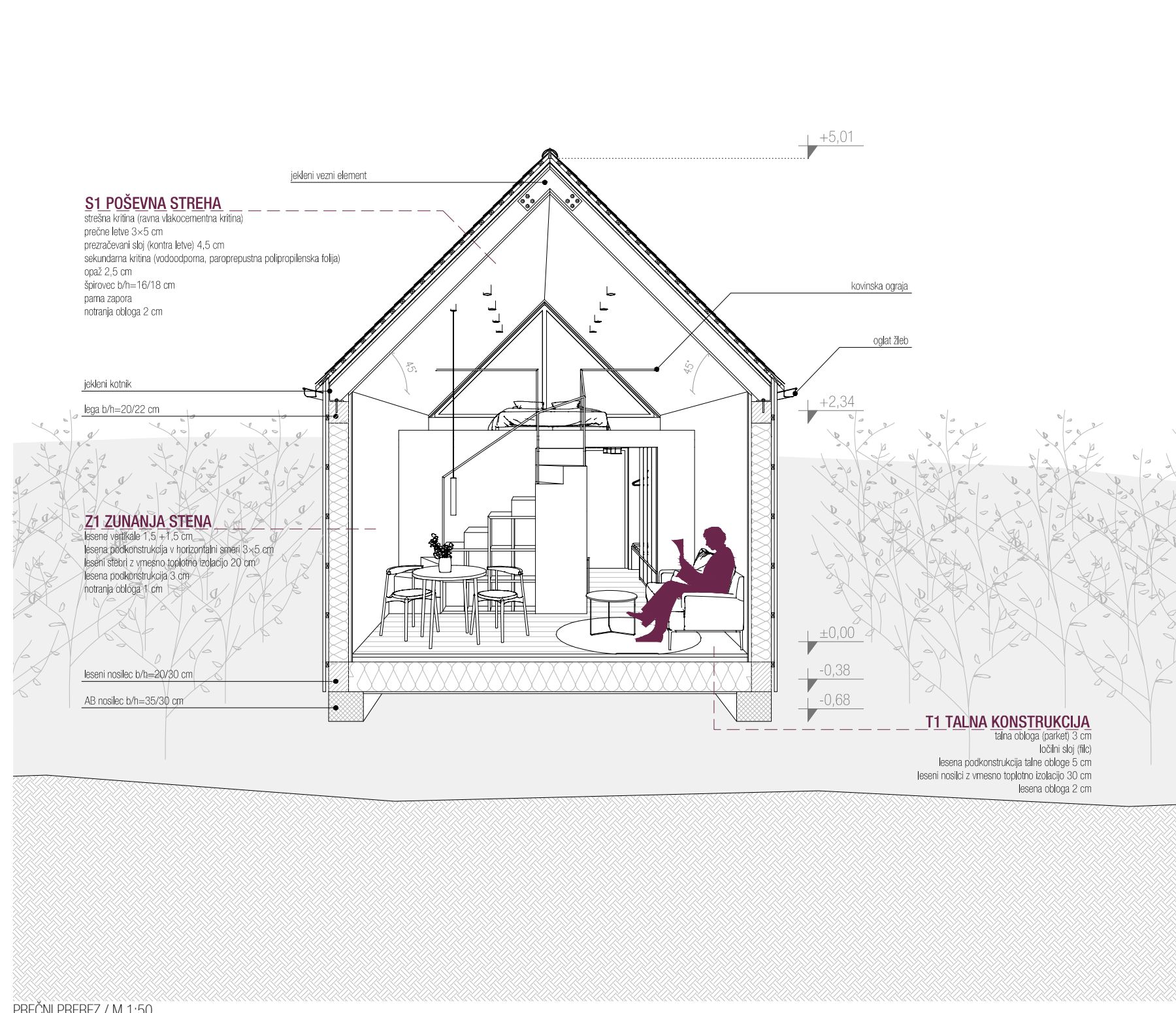
VIJUZALIZACIJA ZUNANJOSTI NAMESTIVENIH ENOT



Za delovanje degustacijskega objekta je nujno ponuditi tudi namestitvene enote. Če bi bile te umeščene v sam degustacijski objekt, bi objekt moral biti vsaj etlažo višji, kar ne bi sovpadalo z njegovim osnovnim konceptom. Zato je namesto klasičnih hotelskih sob našo, ob vznožju poti, ki vodi do degustacijskega objekta umeščenih sedem namestitvenih enot, ki se prav tako smiselno vključujejo v pokrajino. Te so preproste dvokapnice, ki se zgledujejo po tradicionalni vinski arhitekturi na tem območju - belokranjskemu hisu.

Osnova za razvoj koncepta namestitvenih enot so tradicionalni hisi. Hisi je gospodarski objekt, ki je belokranjskemu vinogradniku v preteklosti služil za predelavo in hrambo vina. Poznamo ga tudi v drugih krajih, a pod drugačnim imenom - hram. Lahko je enoprostorski, lahko pa ima prešnico in ločen prostor s sodi. Arhitekturne oblike, ki so se, upoštevajoč hruške vzore, izoblikovale kot rezultat težkih ekonomskih razmer in dejstva, da je bila pokrajina dvesto let pomemben branik turškemu napetju proti severu, so ponekod še vedno ohranjene. Vendar se njihovo število krči, kar še posebno velja za lesene objekte skromnih mer.

Namestitveni hisi so sodobna reinterpretacija tradicionalnega hisa in so prilagojeni potrebam vinskega turista. Enote so v teren umeščene tako, da se ga minimalno dotikajo in so podprte s točkovnimi temelji, na južni strani pa so zaradi spusta terena dodatno podprte s stebri. Na ta način je poseg na terenu minimalen, hkrati pa je preprečen stik lesene konstrukcije objekta z vlažnim terenom. Hisi so postavljeni v niz vzdolž obstoječe ceste, orientirani vzporedno z obstoječimi vinogradi, tako da jim le ti usmerjajo pogled na pokrajino. Vrste trt med sosednjimi enotami omogočajo več zasebnosti med njimi. S ceste so pogledi z oblikovanjem fasade onemogočeni, medtem ko so na nasprotni strani pogledi proti pokrajini odprti. Vsak his ima bivarni in spaln del ločen, saj je bivarni del v pritličju, spaln del pa se nahaja v galeriji nad njim.



VIJUZALIZACIJA INTERIERA NAMESTIVENIH ENOT

TLORSKI PRITLČIJA IN GALERIJE / M 1:50