

Jezerško

kako prepoznati, ohranjati in živeti s tradicijo

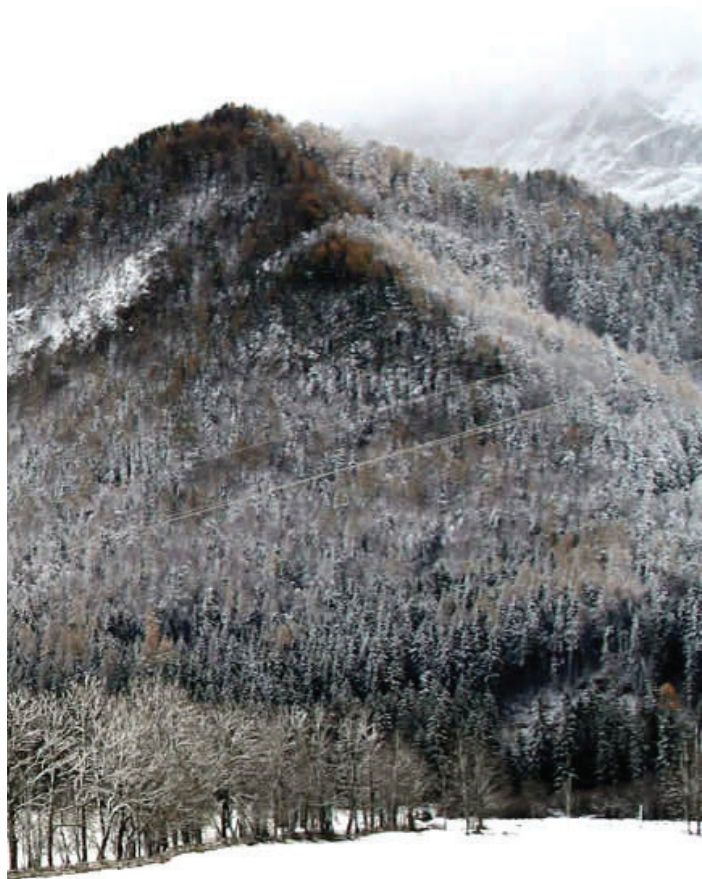


Jezersko

kako prepoznati, ohranjati in živeti s tradicijo



Obmejki.
Fotografija: Saša Štuhec



- 6 uvodni nagovor, župan Jurij Rebolj
- 7 kako prepoznati, ohranjati in živeti s tradicijo
- 11 delavnica s krajani "Ohranjamo za prihodnost"
- 43 branje prostora
- 53 vrednotnje krajine in arhitekture
- 61 Zgornje Jezersko
- 69 priporočila za urejanje prostora
- 83 arhitekturni preizkusi
- 91 katalog enostavnih objektov in arhitekturne opreme
- 116 kolofon



Cerkev Sv. Andreja in Grintovec v ozadju.
Fotografija: Saša Štuhec



Spoštovani,

kvalitetno gospodarjenje s prostorom je ena najbolj pomembnih nalog lokalne skupnosti. V besede kvalitetno gospodarjenje s prostorom sam umeščam tako načrtovanje (pozidave, zelene površine, kmetijske površine, ceste, parkirišča), ohranjanje krajine s smotrnimi posegi ter prisluhniti vašim željam, spoštovane občanke in občani.

Moje zavedanje o pomembnosti upravljanja s prostorom je nastopilo hkrati z županovanjem. Kako skupnost ravna s prostorom se odraža tudi v tem, ali imamo jasno vizijo, kaj želimo sedaj oz. kaj želimo v prihodnosti.

Pred vami je publikacija, ki osvetljuje gospodarjenje s prostorom skozi izgled in zgodovino kraja. Za neprecenljivo sposobnost si štejem sposobnost skupnosti, ki ji uspe ohraniti tako svojo dediščino kot z novimi pozidavami smelo nadgrajevati stavbno identiteto, katero so izoblikovali naši predniki. Kako udejaniti prej navedeno razmišljanje je vprašanje, katerega sem si pogosto zastavljal.

Po pogovorih s predstavniki podjetja Locus d.o.o. sem se odločil, da nalogo zaupam Fakulteti za arhitekturo. Glede na izdelek, ki je pred vami, in izdelke, ki še prihajajo, sem mnenja, da je bila odločitev povsem pravilna, saj skupina pod mentorstvom izr. prof. ga. Maruše Zorec in izr. prof. g. Tadeja Glažarja opravlja zelo kvalitetno delo. Za konec naj dodam, da še tako kvalitetno delo, ki se odraža na papirju, ne more zagotoviti končnega uspeha, v kolikor prebivalke in prebivalci Jezerskega ne bomo sledili napotkom, kateri nam bodo podani s strani strokovnjakov.

Župan občine Jezersko
Jurij Rebolj

Kako živeti s tradicijo? /arhitekturna delavnica

Nekateri prostori se človeka dotaknejo na prav poseben način. Včasih nenadoma, včasih počasi. Ponekod je potreben trenutek, prava svetloba, odprt pogled ali sončen dan. Včasih pa je potrebno več časa, da se umiriš, prizemliš, postaviš v prostor in se odpreš. Da se srečaš z ljudmi, ki v prostoru živijo in s tradicijo in šele postopoma se razvije do prostora prav posebna naklonjenost, včasih tudi ljubezen.

Jezersko je tak prostor. Morda si ga prečkal mnogokrat, se ustavil popoldan ob jezeru in občudoval neokrnjeno naravo. A mimobežno tega prostora ne moreš dojeti. Prav ga lahko spoznaš šele, ko bivaš v njem nekaj časa.

Naši skupini s študenti Fakultete za arhitekturo je bila ta sreča naklonjena. V dvodnevem postanku v kraju smo doživeli dež in se zbudili v zasneženo jutro. Prehodili smo vse koticke, odprli so nam vrata v hiše, srečali smo ljudi, ki ta prostor naseljujejo. Na obiskih v kmečki sobi ali skupaj na naši delavnici z občani so se nam odpirala nova obzorja. Pokazala so, da je danes mogoče živeti ponosno z naravo, s tradicijo in vrednotami, ki jih življenje v tem prekrasem in odmaknjenem kraju ponuja.

Jezersko ima zelo izrazit, poseben duh kraja ali genius loci, kot radi v strokovnem jeziku rečemo arhitekti. Prav ta duh, ki ga tvorita gorata alpska pokrajina in ljudje, ki jo naseljujejo in v njej ustvarjajo in živijo svoje pristno življenje, odmaknjeno od urbanega vrveža, je nekaj kar človeka prevzame, ko stopi v prostor Jezerskega.

Prostorske vrednote so vtakane v ljudi in kljub negativnim vplivom iz "doline" so v dvajsetletnem tranzicijskem obdobju uspeli še v večini zadržati močno povezavo s tradicijo. Tradicijo, ki ni bila samo vezana na kmetovanje in gozdarjenje, ampak je imela tudi močne



Pogled proti kmetiji Anceļj
Fotografija: Saša Štuhec

turistične vplive s prihodom čeških in drugih obiskovalcev, ki so pustili v prostoru in arhitekturi določene sledove.

Arhitekturno urbanistična delavnica študentov Fakultete za arhitekturo na Jezerskem je poskušala v sodelovanju z občani povzeti prostorske kvalitete in tradicijo kraja ter pokazati na nevarnosti in napake ter nekatere primere slabe prakse gradnje v prostoru. Pomembno je, da so se študenti v živo spoznali s prostorom in bili v stiku z ljudmi ter na ta način v živo spoznali kompleksnost in bit kraja.

S posnetki vseh grajenih objektov je nastal obsežen pregled grajenih objektov in njihova osnovna valorizacija. Pregledala in analizirala se je krajina s karakterističnimi krajinskimi elementi, ki skupaj s kvalitetnimi grajenimi stavbami tvorijo močno identiteto in prepoznavnost Jezerskega. Pripravljene so zasnove arhitekturnih oživitev nekaterih zapuščenih stavb in kompleksov ter predlogi za vzpostavitev in oživitev pomembnih javnih prostorov v središču kraja. Delavnica se je ukvarjala tudi z elementi malega merila urbane, ulične opreme, kot so avtobusno postajališče, klopi, oglasni panoji ter ograje in nadstrešnice. Ponavadi so ti najmanjši elementi v prostoru prepuščeni stihijskemu oblikovanju lahko kazijo krajino in kraj, zato je smiselno, da se s katalogom specifično za Jezersko oblikovane opreme in postavitvijo prototipov krajanom pokaže možnost enotnega oblikovanja okolja.

Nepozabna srečanja na Jezerskem nam nalagajo veliko odgovornost. Da se prostor razvija tudi v prihodnje tako, da ne okrni tega, kar so stoletja pred nami občutljivo negovala in ustvarjala in nadaljuje in gradi naprej za rodove otrok, ki so nam predali pomembno sporočilo. Da bi radi ostali tukaj, živeli z gozdom in naravo, bili gorski reševalci in ostali ponosni na svoj kraj.

Maruša Zorec in Tadej Glažar

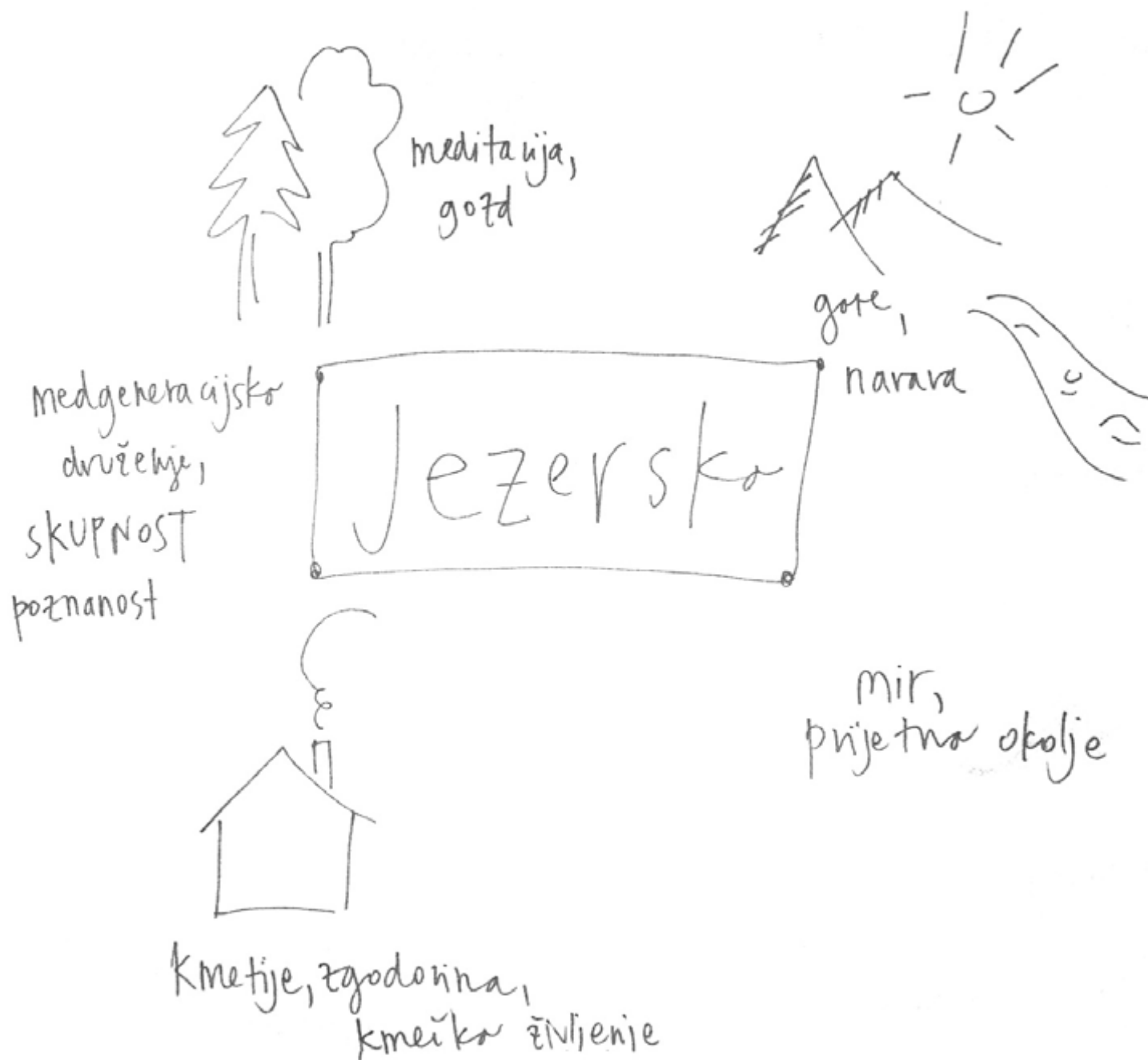


Cerkev Sv. Andreja.
Fotografija: Jana Jocif



ohranjamo za prihodnost

delavnica s krajani



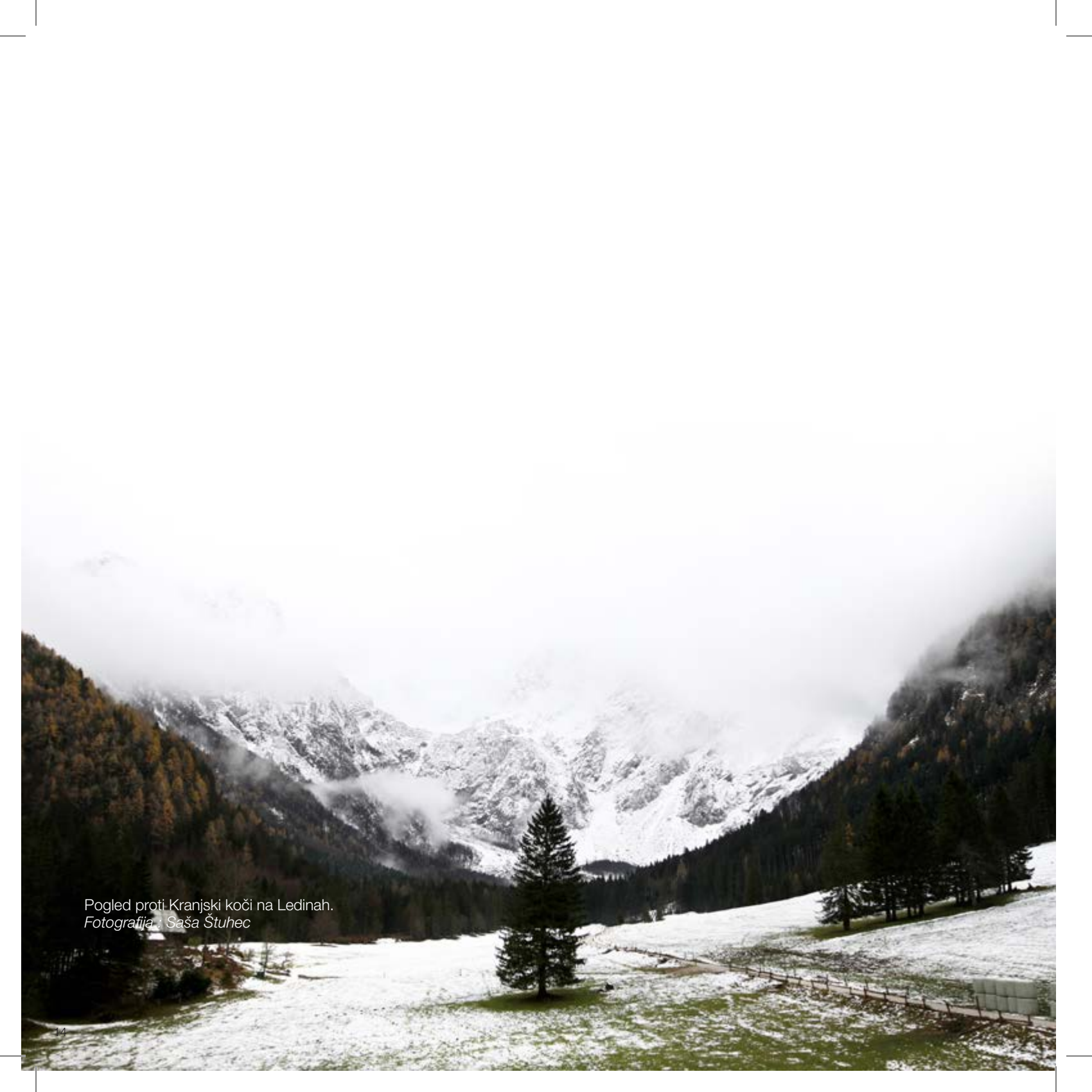
Skica iz delavnice "Ohranjamo za prihodnost".

Poročilo delavnice
Milena Škrl Marega

Poročilo povzema glavne poudarke delavnice z naslovom Ohranjamo za prihodnost, ki je potekala v Kulturnem domu Korotan, v Zgornjem Jezerskem, v sredo, 7. decembra 2016, v organizaciji Občine Jezersko in Fakultete za arhitekturo ter v sodelovanju s podjetjem LOCUS d.o.o., Zavodom CEPP in Podružnično osnovno šolo Jezersko. Delavnice se je udeležilo okoli 30 občank in občanov Jezerskega, namenjena pa je bila premisleku in razpravi o skladnem razvoju Jezerskega, ki bo v sozvočju z naravno in kulturno dediščino in bo Jezersko kot enega slovenskih biserov ohranjal za naslednje generacije. Glavni cilj delavnice je bil opredeliti vizije, zamisli in težave, s katerimi se soočajo prebivalci Jezerskega pri urejanju grajenega prostora ter primere dobre prakse, ki bi lahko bili vzor prostorskim zasnovam in posegom v prihodnosti.

V uvodnem delu srečanja je župan Jurij Rebolj pozdravil udeležence, pohvalil številčno udeležbo ter poudaril pomen sodelovanja prebivalcev v postopku dopolnitve občinskega prostorskega načrta in priprave predloga smernic za prenovo. Tako sodelovanje namreč omogoča, da bodo v načrtovalskih dokumentih upoštevane njihove potrebe in vrednote, pa tudi njihove zamisli in rešitve, ki bodo bolj prilagojene dejanskim potrebam.

Srečanje se je nadaljevalo s kratkim nastopom trojice učencev petega razreda lokalne osnovne šole (Janeza, Lovrenca in Pavla), ki so udeležencem predstavili, zakaj imajo Jezersko radi in kaj je v tem prostoru še posebno dobro. Njihov pogumen nastop ni samo popestril vzdušja, ampak je bil tudi svojevrsten opomnik, da prostor urejamo in ohranjamo za prihodnje generacije.



Pogled proti Kranjski koči na Ledinah.
Fotografija: Saša Štuhec

Strokovne iztočnice sta kratko predstavila izredna profesorja na Fakulteti za arhitekturo Maruša Zorec in Tadej Glažar. Občina Jezersko skupaj s Fakulteto za Arhitekturo pripravlja katalog objektov v skladu z Občinskim prostorskim načrtom in sicer: celostno podobo urbane opreme, objektov za oglaševanje in nekaterih nezahtevnih, enostavnih objektov (npr. nadstreškov, drvarnic, ograj, ipd). Občina Jezersko je v postopku priprave sprememb in dopolnitev občinskega prostorskega načrta in njegovih strokovnih podlag. Pri pripravi naštetih dokumentov je pomembno poznati tudi mnenja prebivalcev, posebno še o problemih, povezanih s prostorom in umeščanjem objektov vanj.

Sledila je strukturirana razprava udeležencev. Moderatorka Milena Škrl Marega je udeležencem, ki so sedeli v petih omizjih, predstavila način in potek dela. Razpravo v skupinah so vodili so-moderatorji, študentje arhitekture: Saša, Sara, Nastja, Nuša in Danijel, po potrebi pa so pomagali tudi ostali predstavniki Fakultete za arhitekturo, asistenti Matjaž Bolčina, Vid de Gleria, Uroš Rustja in sodelavki podjetja LOCUS d.o.o.: Manca Jug in Nuša Britovšek ter glavna moderatorka. Udeleženke in udeleženci so skozi interaktivno razpravo v petih skupinah zaporedno oblikovali odgovore na naslednja vodilna vprašanja:

Kaj je na Jezerskem dobro? Kaj so kvalitete prostora, arhitekture in krajine Jezerskega?
Kaj je na Jezerskem slabo? Kaj vas na Jezerskem moti glede prostora, arhitekture in krajine?

Kakšno Jezersko si želite v prihodnosti? Kakšna je idealna podoba Jezerskega v bodočnosti (npr. čez 20 let)?

Kaj bi vi spremenili? Kateri so izzivi, ovire in problemi razvoja prostora na Jezerskem,



Ravenska Kocna
Fotografija: Saša Štuhec

kjer so potrebne konkretne spremembe?

Kje bi potrebovali pomoč? Kakšno podporo bi potrebovali na področju razvoja prostora, arhitekture in urejanja krajine, da bi premostili sistemske, finančne in druge ovire?

Tudi izr. prof. Tadej Glažar je v svojem zaključnem nagovoru zagotovil odprtost sodelavcev Fakultete za arhitekturo za pobude in predloge občanov; komunikacija lahko poteka preko pisarne Jezerskega župana. Poudaril je, da je v manjših skupnostih upravljanje ter dogovarjanje med prebivalci, stroko in občinsko upravo lažje kot v velikih mestih. Kot primer je navedel mestece Bale v hrvaški Istri, ki ga upravljajo na premišljen, transparenten in participativen način. Danes ta pristop že kaže izjemne rezultate in potrjuje smiselnost. Tudi Jezersko ima kot manjša skupnost podobne potenciale, ki jih je treba izkoristiti. Izr. prof. Tadej Glažar se je udeležencem zahvalil za dobro sodelovanje in izrazil pričakovanje, da se podobne delavnice ponovijo.

Župan Jurij Rebolj je poudaril potrebo po katalogu urbane opreme, ki bi ponudil različne oblikovne možnosti, med katerimi bi občani lahko sami izbirali. Tudi sam se je zahvalil vsem sodelujočim in izrazil zadovoljstvo z rezultati delavnice, ki ne bodo uporabni le za sodelavce Fakultete za arhitekturo in LOCUS-a, temveč v veliki meri tudi za župana in občinsko upravo. Zavezal se je k odprtosti Občine Jezersko in pisarne župana ter poudaril, da so posvetovanja z občani predpogoj za kakovosten napredek lokalne skupnosti. Pri tem je pozval k nadaljnjemu strpnemu dialogu. Kljub temu, da »lepši kot je kraj, težavnejše je dogovarjanje med ljudmi«, bo Občina Jezersko tudi v prihodnosti poskrbela za organizacijo podobnih delavnic v različnih korakih priprave občinskih razvojnih dokumentov.

“Kaj vam na Jezerskem zbuja najprijetnejše občutke?”



Mladi Jezerjani.

kmetije in kmečko življenje skupnost
gore hribi gozd
gošča **vračanje domov**
zgodovina živali
poznanost **najlepša narava**
usklajenost komunikacija (lega) – letališče
jasen pogled na hribe **povezanost z naravo** pozitivna energija narave
Jezersko poleti zaživi **zgodovina vasi oblikuje ljudi** **narava**
veliko praznega prostora **spomin na otroštvo in odrasčanje** velika možnost za razvoj
sodelovanje skriti kotiček v gori **meditacija** sprehodi v naravi **tišina**
mir **mi z naravo čisto drugače živimo**
medgeneracijsko druženje neomejenost pogled iz aviona delo
dostopnost narave **travniki** **sosed pozna soseda**
vsak letni čas ima svoj čar ni strahu
samotnost

**“Kaj je na Jezerskem dobro? Kaj so kvalitete prostora,
arhitekture in krajine Jezerskega?”**



Moderatorica delavnice *Milena Škrj Marega*

krajina

- veliko prostora
- neokrnjena in edinstvena lepota narave
- biotska raznolikost
- čist zrak in voda
- ugodna klima
- mirnost, odmaknjenost
- oddaljenost od večjih mest
- naravno – brez industrije in onesnaženosti
- lepi razgledi z okoliških vrhov
- navezanost kraja na okolje
- jezero z okolico, gozdovi in travniki
- tradicionalno urejeni travniki
- jesenove meje med travniki

arhitektura

- veliko možnosti za rekreacijo v naravi
- precej ohranjenih kmetij in starejših hiš
- ni modernih hiš z ravnimi strehami ali brez napušča
- v alpskem stilu zgrajene hiše (strehe, les)
- lepo ohranjene cerkve, kapelice
- različna arhitektura stavb iz različnih obdobji
- kulturni spomeniki in dediščina
- planinske kočice in označene planinske poti
- uporaba naravnih virov (les)
- veliko število lesenih streh
- ohranjeni arhitekturni elementi
- lepe lesene ograje
- označitev znamenitosti, kmetij in table o kraju
- sprehajalna tematska pot

“Kaj je na Jezerskem slabo? Kaj vas na Jezerskem moti glede prostora, arhitekture in krajine?”



Razmislek občanov o Jezerskem.

sociološko

- slabo izkoriščenje človeških virov, ki jih imamo na jezerskem
- apatičnost, neodzivnost prebivalstva
- ne vključevanje novih priseljencev
- kultura in osveščenost obiskovalcev je slaba (odpiranje ograd, hoja po travnikih, smetenje)
- beg delovne sile v dolino
- pomankanje mesarja, zdravnika, frizerja, klavnico, sanatorij, žage, gozdne delavce, kulturne delavce, sezonske delavce, streharje itd.
- prevelika prioriteta z oblikovanjem centra, zanemarjenost obrobja
- premalo nepremičnin na prodaj
- preveliki zadržki v miselnosti
- strah pred spremembami

promet

- promet v Ravenski Podhočn slabo urejen
- pomanjkanje asfalta do oddaljenih kmetij
- bolj racionalna gradnja makadamskih cest in povezava z vlakom
- tovorni promet, ki je neprimeren za jezerske ceste
- agresivni motoristi in kolesarji
- ni urejenih parkirišč v centru vasi
- slabo dimenzioniranje gozdnih cest
- neurejeni pločniki
- ni centralnega postajališča v vasi
- nevarne ceste – otroci ne morejo peš v šolo
- ni razpoznavnega središča vasi, orientacijske točke v prostoru so bencinska črpalka in edini prehod za pešce



Rojstvo novih idej.

dejavnosti

- odvoz dragocenega lesa iz doline (se ne služi na predelavi)
- ni zanimanja za oživitev zdraviliškega turizma
- manjka povezovanje turizem-ljudje-domačini
- ni ne strokovne in ne finančne podpore novostim na Jezerskem
- ni obrtnikov
- dojemanje gospodarstva je ne jezerskem nekoliko negativno
- problem enodnevnih turistov, ki se pripeljejo onesnažujejo in se odpeljejo
- ni enotnega in sodobnega usmerjevalnega sistema za turizem, promet, kmetijstvo
- ni zadostne trgovske ponudbe
- neizkoriščenost bližine z Avstrijo

krajina

- žičnate ograje, pastirji tik ob cestah in na najlepših travnikih
- stari "širmi"
- slaba varnost vodotokov
- premalo njiv za samooskrbo
- z nezaraščenih zemljišč voda odnaša rodovitno prst
- divja odlagališča
- zaraščanje njiv in travnatih površin
- ni prostorskih (lastniških) možnosti za ureditev sistema sprehajalnih poti

tradicija

- Učenje tradicionalnih del v šoli
- Oživitve storitvenih dejavnosti, ki povezujejo ljudi med seboj in obujanje starih znanj in tradicije.
- Samooskrba s hrano – setev žit, zelja, krompirja, živinoreja
- Zastareli stari mlini in žage



Vsako idejo je pomembno zapisati.

arhitektura

- preveč pisane fasade, strehe, betonske in kovinske ograje in balkoni
- krajevna arhitektura potrebuje določene smernice
- prestaviti in zmanjšati spomenik nob
- urediti okolico kmetijw
- neurejenost okolice drvarnic, hiš
- premalo lesenih streh
- ni središča kraja. center kraja neoznačen in neurejen
- prazni občinski in privatizirani objekti
- centralna avtobusna postaja neprimerna
- raznolika arhitektura
- propadajoče stavbe
- nova arhitektura marsikje neavtohtona
- nova avtobusna postaja pri lustku ni primerna za naše okolje
- hrup toplotnih črpalk – zakon bi moral ločevati med območji kot je jezersko in območji ob cestah, v mestih
- nedorečenost prostorskih aktov
- vsak se loti obnove doma sam, arhitekt je predrag
- smiselna postavitev in oblikovanje smetnjakov in ekoloških otokov.

ljudje

- aktivirati funkcionalnost županovega “kota”
- povezava z Avstrijo
- delavnice za občane (volna, zeliščarstvo, slikarstvo)
- dobro delujoča zadruga s področja turizma, gozdarstva in eko pridelave
- mladinski center

“Kakšno Jezersko si želite v prihodnosti? Kakšna je idealna podoba Jezerskega v bodočnosti (npr. čez 20 let)?”



Skupaj lahko naredimo več.

turizem

- pravljica dežela
- razvoj takih oblik turizma, ki spoštujejo naravne danosti
- butični turizem, brez masivnega turizma in vojske turistov
- vodnik po območjih planinskega cvetja
- kompleks z golf igriščem, spa centrom in kazinom
- obiskovalcem je potrebno jasno poudariti kje je gibanje zaželeno.
- tekaško - rekreativni center v Ravenski Kočni
- oglasne table - smerokazi z vprašanji
- na obrobju urejeno zdravilišče - bazenski kompleks z mineralno vodo
- turistična kapaciteta 1000 ležišč
- penzioni, družinski hoteli in turistične kmetije
- ponudba dejavnosti in uslug, ki spadajo v kmetijsko alpsko okočje
- gorsko kolesarjenje in tek na smučeh

arhitektura

- staro ohraniti avtentično
- novo graditi z uporabo tradicionalnih materialov in elementov
- razpoznavna alpska arhitektura
- obnova kmečke arhitekture
- podeželje brez ograj
- lesene ograje okrog domačij
- lepo obnovljene domačije v starem stilu s pridihom sodobnosti
- brez posegov, ki se jih ne da sanirati
- večje jezero in svetovna prepoznavnost Jezerskega



Vneta debata med študenti in krajani.

dejavnosti

- bolnišnica
- kulinarika
- mlini za žito, predilnica, klavnica
- disko in kino
- veliko obrti: veliko mizarjev, gozdnih delavcev
- vlečnica do Grintovca, Češke Koče
- urejeno smučišče
- zdraviliška in topliška dejavnost z mineralnim vrelcem
- jezero z urejeno okolico in primernimi rekreacijskimi objekti
- gostilne z odlično hrano
- hotel z lepim razgledom na Kamniško Savinjske Alpe
- železnica z izstopnimi jaški od Preddvorja do Jezerskega
- železnica Kranj - Kapla, kolesarska steza Kranj - Kapla, smučišče Krvavec (Savinjsko sedlo)
- največji "zipline" na svetu
- opazovalnica zvezd
- dom starejših občanov
- trgovina v vaškem jedru z lokalnimi produkti
- center za predelavo lesa
- delo od doma
- kavarna na trgu
- rekreacijski center
- specializirane kmetije



vaško jedro

- urejeno vaško jedro s centrom za informiranje turistov
- praznična okrasitev centra
- center za druženje vseh generacij
- center, ki bo prijazen domačinom in obiskovalcem
- center brez gozda - odpiranje prostora in več travnatih površin
- podoba vaškega jedra z elementi kulturne dediščine Jezerskega
- urejena možnost parkiranja
- točka socialnega druženja
- urejeni robovi travnikov
- urejene in označene poti
- urejeni robovi potokov

trajnostni razvoj

- prostorski načrt, ki omogoča življenje in razvoj krajanov
- vizija je opredeljena v Občinski viziji 2015
- jezersko kot primer sonaravnega in trajnostnega razvoja
- energetska neodvisna samozadostna občina
- občina brez odpadkov
- delo od doma
- pločniki ob regionalni cesti
- ustrezne parkirne površine
- urejeno lastništvo gospodarske infrastrukture
- elektrificirana in razbremenjena vodovarstvenega območja Ravenske Kočne
- podzemna električna napeljava
- kopališče
- zapora Ravenske Podkočne za ves promet
- varovati neokrnjena območja (Ravenska Podkočna) in ponuditi park
- zobata železnica
- gorska kočna na Skubrovem vrhu z razgledom, postaja sedežnice in smučišče do žabjega trga
- več lesenih objektov

“Kaj bi vi spremenili? Kateri so izzivi, ovire in problem razvoja prostora na Jezerskem, kjer so potrebne konkretne spremembe”



Vsako idejo je potrebno predstaviti.

narava

- vodenje hotelov
- zaščita narave
- koriščenje mineralne vode
- neobvezne lesene ograje na pašnikih
- izkoriščenost lesa kot materiala za gradnjo objektov
- dostopnost obdelanega lesa
- nadzor nad varovanjem narave

arhitektura

- svetovanje pred samo izgradnjo stavbe
- infrastrukturo – ceste, pločniki, razsvetljava
- pridobitev soglasij, dovoljenj za gradnjo
- organizacija pri odlaganju smeti
- organizacija pri omogočanju parkirnih mest
- ureditev kolesarske steze
- širša cesta do kraja
- vidne električne napeljave, telefonske napeljave in transformatorji
- gradnjo na travnikih in njivah
- nekontrolirane novogradnje
- “veliki” lastniki – zemlja se ne prodaja
- zaščitena kmetijska zemljišča v centru vasi
- omejiti nerazumne zahteve soglasodajalcev
- lažja pridobitev subvencij
- definiranje vaškega jedra
- spreminjanje predpisov in ponovna vročitev vlog za gradnjo
- nova delovna mesta
- novi objekti
- poenotenje barv fasad in streh



ljudje

- delovna mesta na Jezerskem
- povezanost ljudi
- več nadzora
- združevanje lastnikov zemljišč z uporabniki storitev
- poenotenje stališč
- majhna skupnost
- slaba ozaveščenost skupnosti in pripravljenost za sodelovanje za skupno dobro
- pomankanje vizionarstva
- reševanje lastništva pri uveljavljanju javnega interesa
- sodelovanje lastnikov zemljišč
- povezovanja z drugimi kraji

prihodnost

- bazen s toplo vodo
- izgradnja smučišča in zasneževanje tekaških prog
- obuditev lesene predelave žage
- povečanje ohranjanja narave
- dovoliti enokapnice (vsaj za prizidke)
- graditi ob robu gozda in ne na travnikih.
- čimveč zgraditi pod zemljo (skladišča...)
- oživitev zapuščenih kmetij pod storžičem
- omogočiti kmetije družinam – zviša se naseljenost kraja in obdelava zemlje
- za razvoj je nujna trgovina in ureditev trga kot osrednji del vasi
- lično urediti muzej, cerkve in pokopališča
- zagotoviti možnost gradnje s smernicami soglasodajalcev
- obnoviti sanatorij in druge storitvene dejavnosti na Jezerskem (peki)
- obnoviti stara ročna dela (predelava volne)
- nadgradnja avtohtone arhitekture
- možnostjo prodaje storitve ali izdelka turistom

“Kje bi potrebovali pomoč? Kakšno podporo bi potrebovali na področju razvoja prostora, arhitekture in urejanja krajine, da bi premostili sistemske, finančne in druge ovire?”



sistem

- kvalitetnejša zakonodaja (odprta, jasna)
- nadzor (izvajanje zakonov, predpisov)
- pomoč in nadzor pri gradnji hiš, ograj, poti, okolice hiše,...
- prepisati zakonodajo države z dobro prostorsko politiko
- več zdrave kmečke pameti pri soglasodajalcih – da se z varovanjem ne omejuje ampak omogoča razvoj
- potrebujemo nekoga, ki bi lahko bil razsoden med željami prebivalcev in soglasodajalci na ravni države
- več posluha države pri predlogih – pri reševanju konkretnih (za nas) rešljivih problemov
- pomoč predvsem v sistemski pomoči pri urejanju gradbenih in sorodnih zadev na upravnih enotah
- večji posluh zavoda za varstvo kulturne dediščine in sodelovanje z njimi
- definirati možnosti in določiti tipe ograj, mostov in garaž

stroka

- potrebujemo strokovno podporo pri obrazložitvah soglasodajalcem
- smernice za gradnjo in možna odstopanja
- individualna strokovna pomoč
- rešiti kulturno dediščino (zbirka Jereb)
- vzvodi in iniciative za ohranjanje
- pomoč pri določitvi smernic gradnje in ravnanja s krajino, kaj moramo nujno ohraniti
- konkretna strokovna pomoč (pri delu v gozdu, na polju, živali, zdravstvo)
- konkretna pomoč pri delu – fizična pomoč
- optimizirati uporabo kmetijske mehanizacije



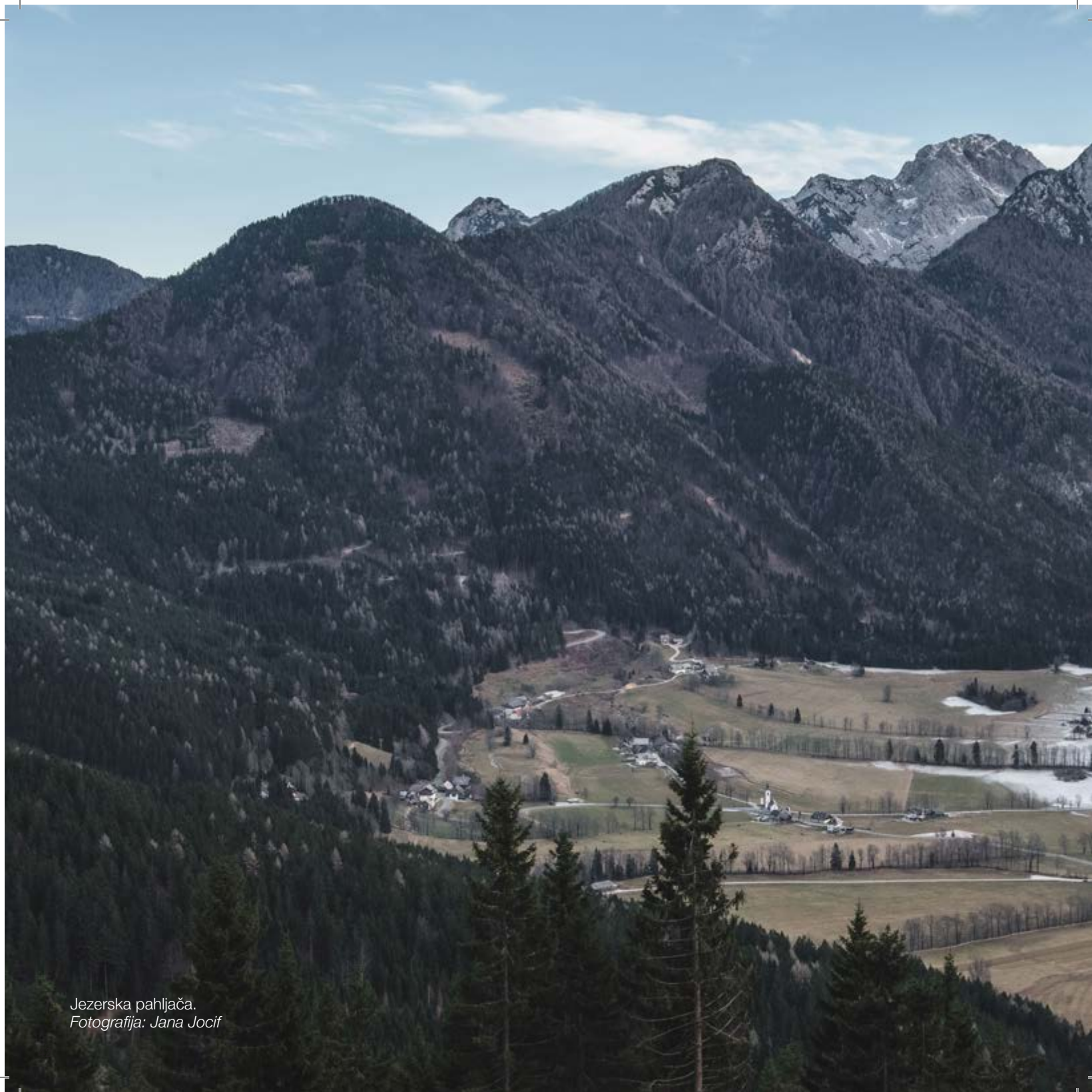
Župan Jurij Rebolj.

sredstva

- sredstva (spodbude za uporabo avtohtonih materialov npr. lesene strehe)
- finančni sklad za obnovo tradicionalnih objektov
- finančna spodbuda občine (materiali, izvedba, oblika)
- finančne vzpodbude za obnovo kulturne dediščine
- pomoč pri iskanju razpisov in drugih finančnih spodbud

izobraževanje

- izobraževanje in ozaveščanje (sistemske – šola, občila za občane)
- izobraževanje občanov preko lokalnega časopisa, delavnic
- podelitev pristojnosti za opozarjanje in kaznovanje
- izobraževanje z lokalnimi stokovnjaki
- sodelovanje pri reševanju problemov
- seznanitev in primeri dobre prakse iz podobnih okolij
- primeri dobrih praks pri razvoju gospodarskih dejavnosti
- Učenje tradicionalnih del v šoli
- Oživitve storitvenih dejavnosti, ki povezujejo ljudi med seboj in obujanje starih znanj in tradicije.
- Samooskrba s hrano – setev žit, zelja, krompirja, živinoreja
- Zastareli stari mlinci in žage

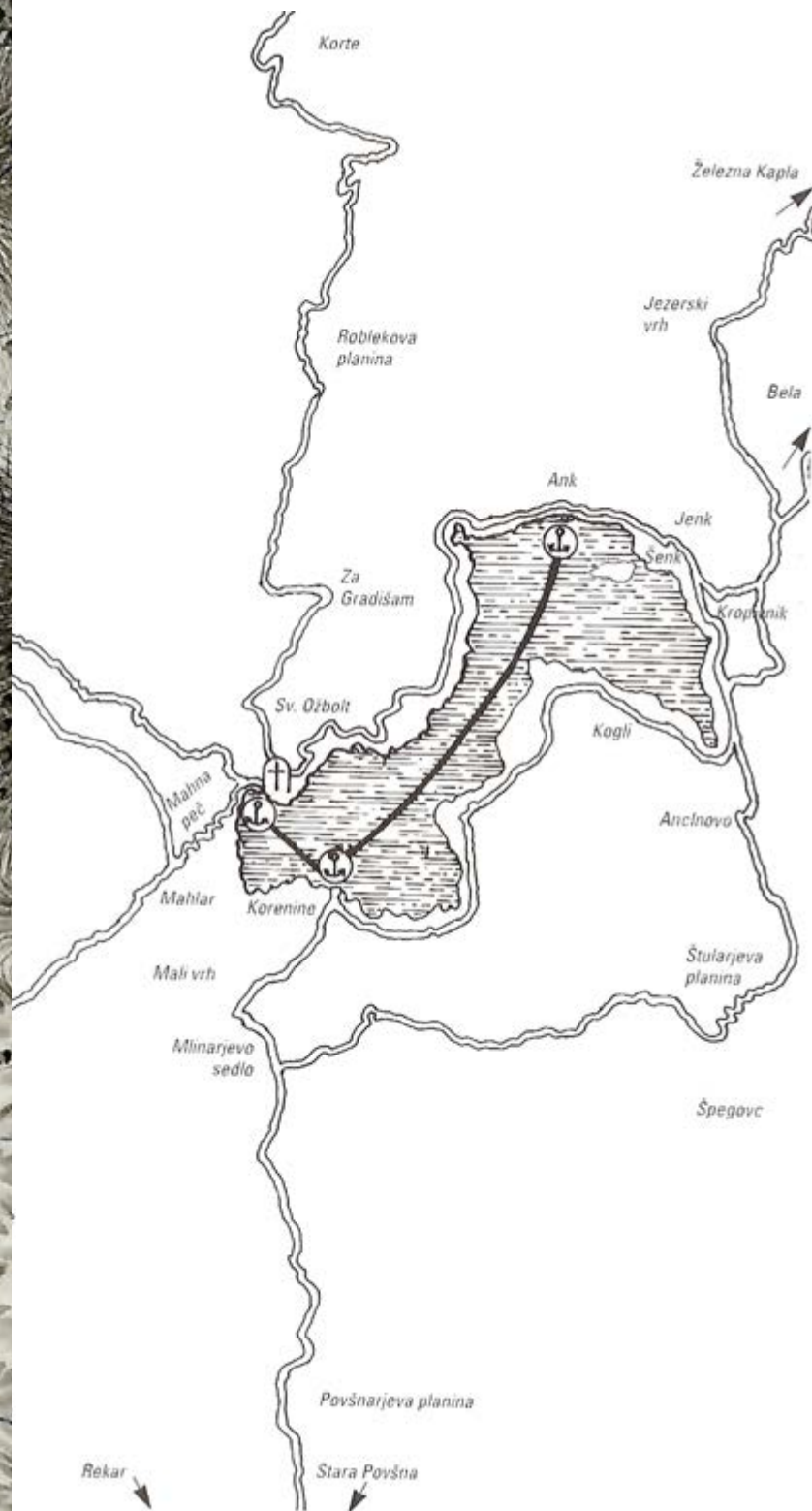


Jezerska pahljaja.
Fotografija: Jana Jocič



branje prostora

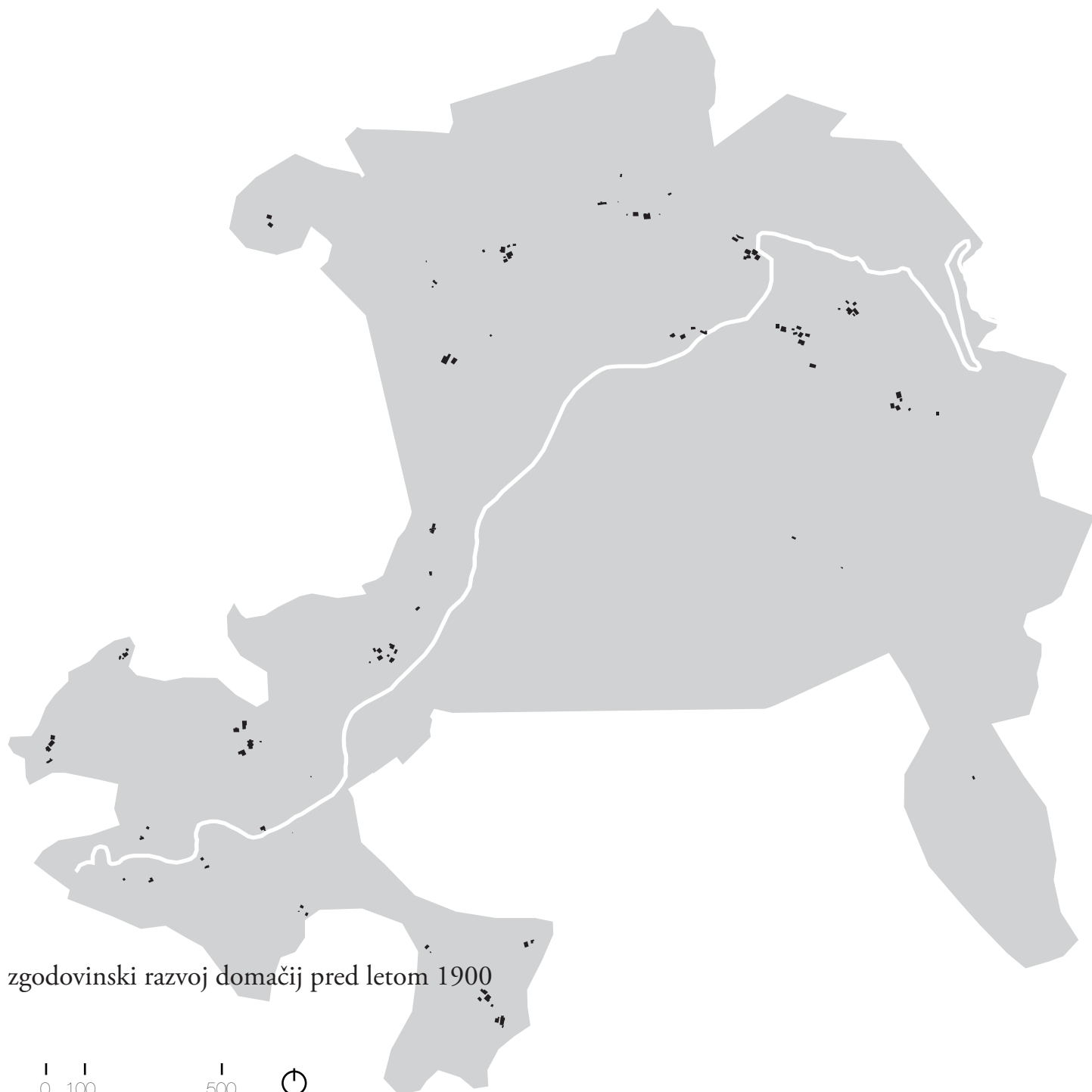




zgodovinski razvoj Zgornjega Jezerskega

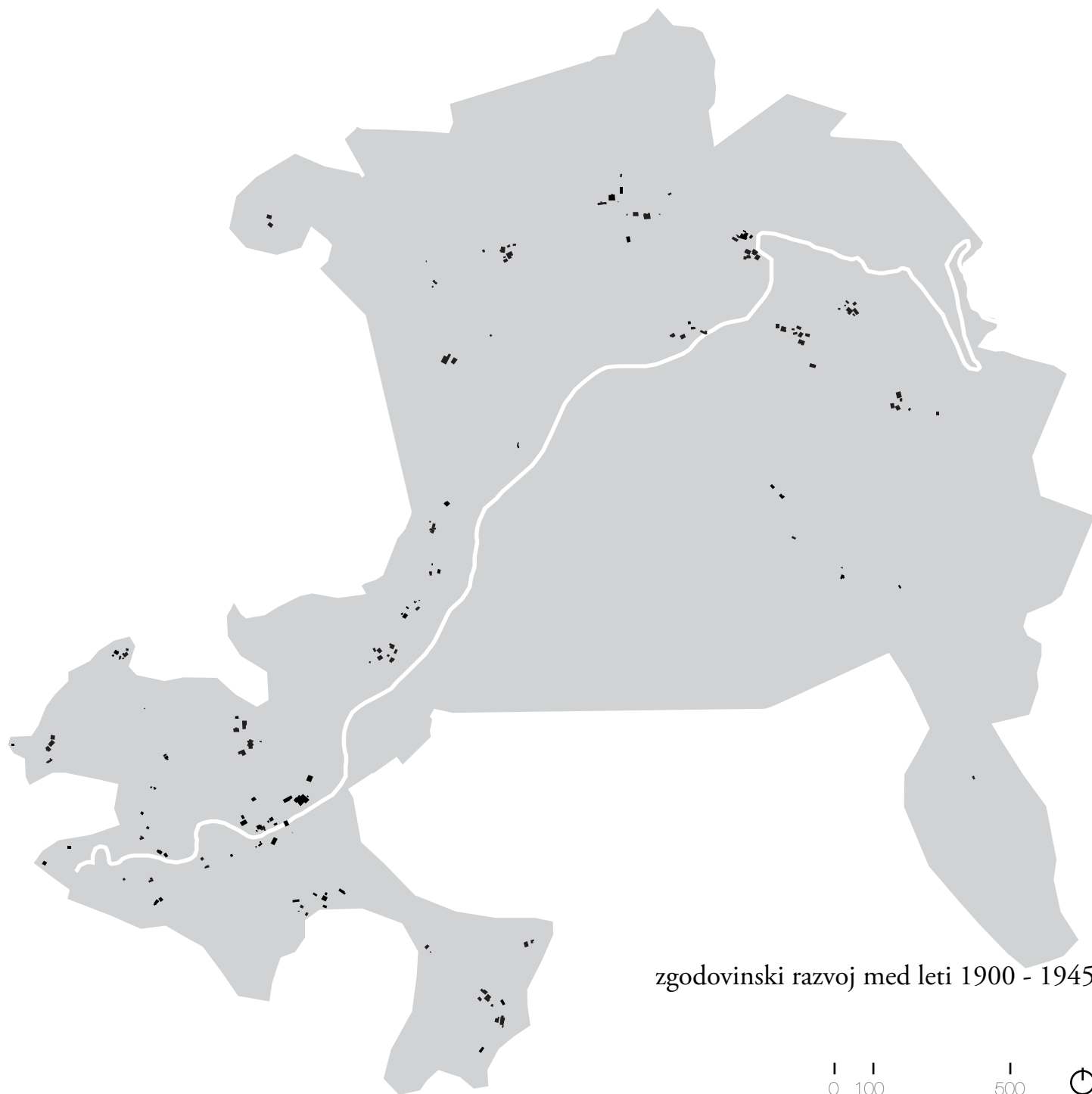
L First Military Survey (1763-1787)
vir: Mapire.eu

D zgodovinska karta Jezerskega
vir: Jezerska kronika



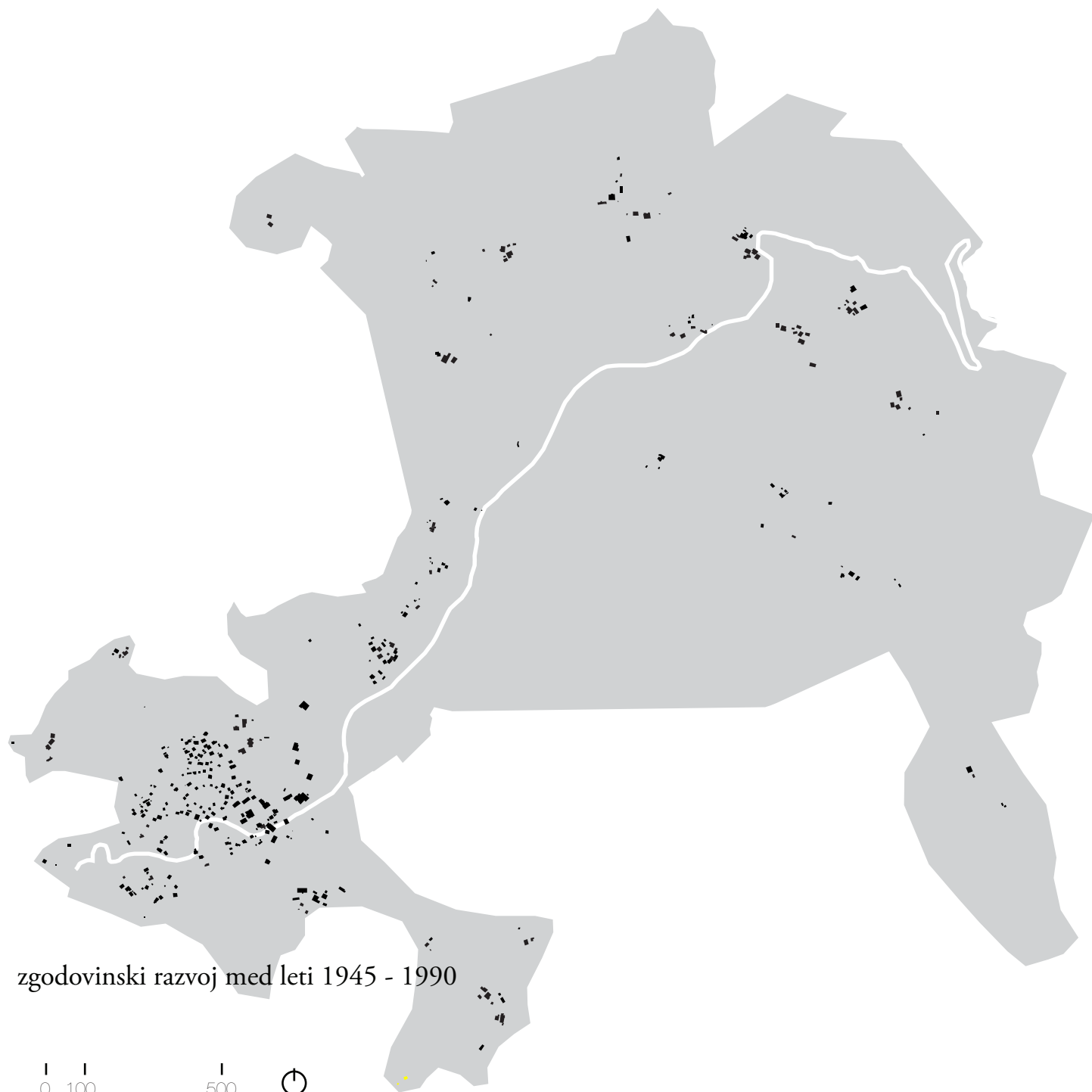
zgodovinski razvoj domačij pred letom 1900





zgodovinski razvoj med leti 1900 - 1945



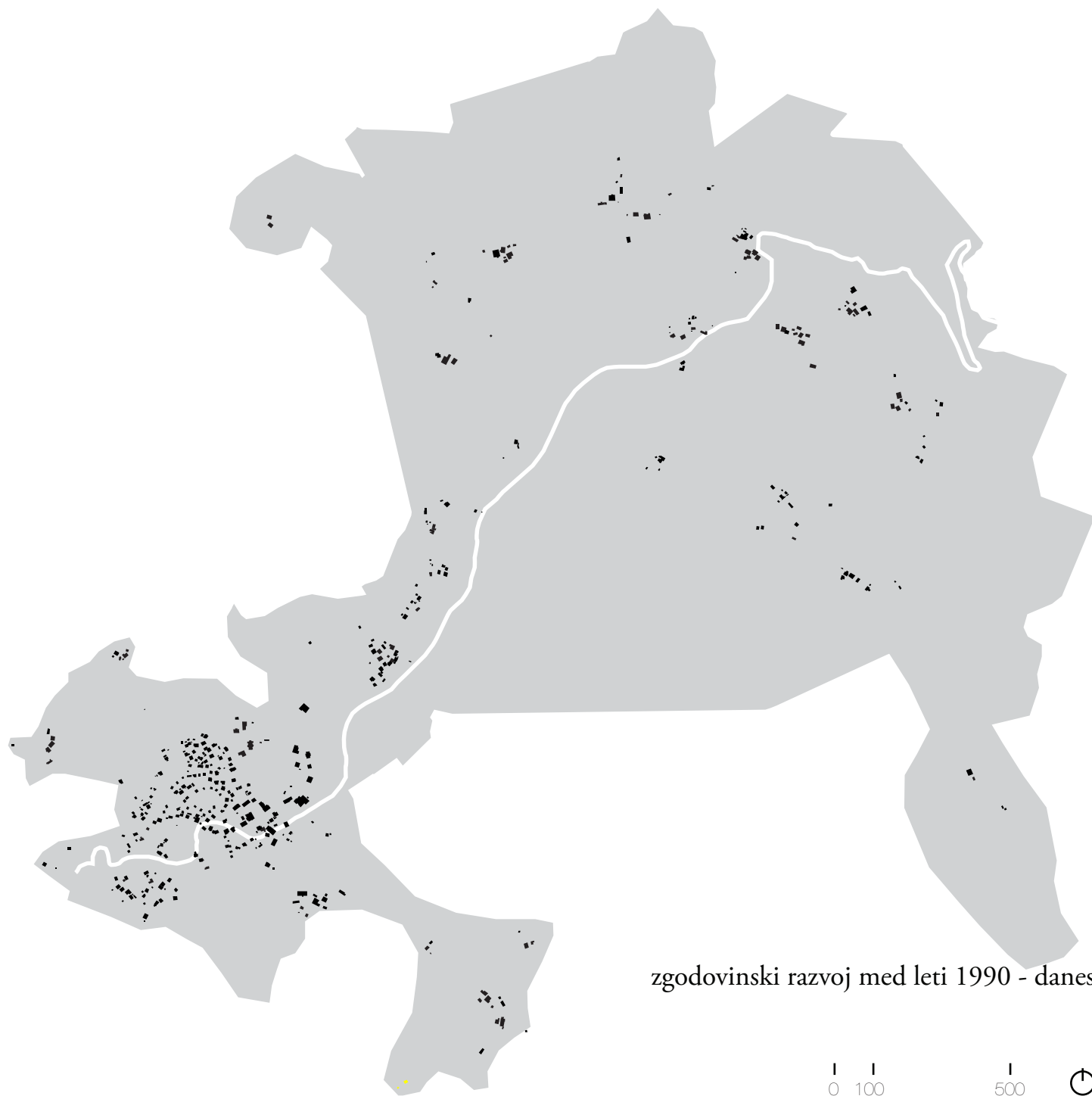


zgodovinski razvoj med leti 1945 - 1990

0 100

500





zgodovinski razvoj med leti 1990 - danes



Grintovec



Roblek



Ankova domačija

Podvršnikova domačija

Robleкова domačija

Šenkova domačija

sv. Andrej

Planšarsko jezero

Skubrov vrh



stara cerkev
sv. Ožbolt

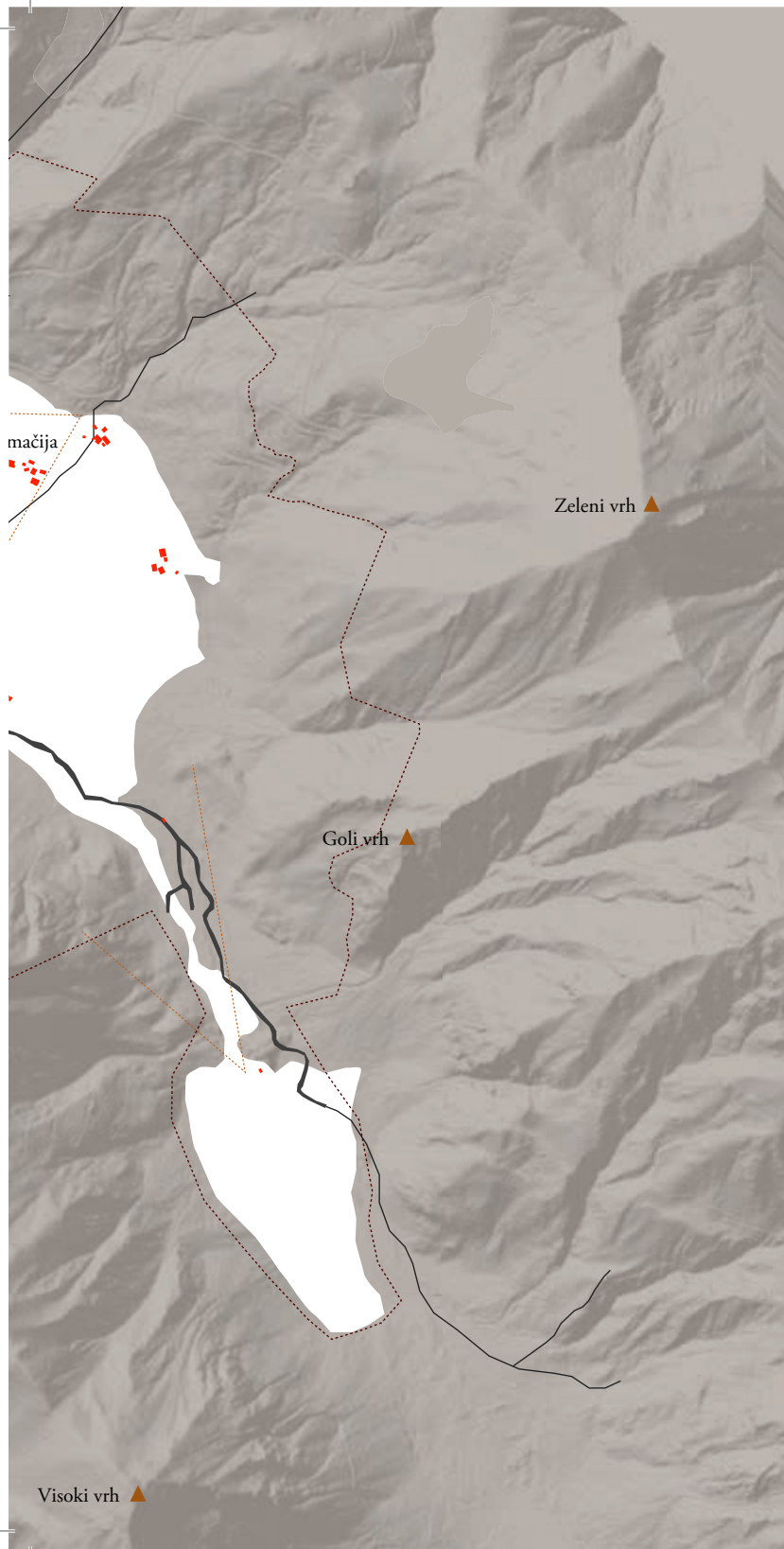
farna cerkev
sv. Ožbolt

Češka vila

domačija Mlinar

stari Makek

domačija Makek



legenda:

elementi krajine 

vode 

pomembne točke v prostoru 

pogledi 



identiteta prostora

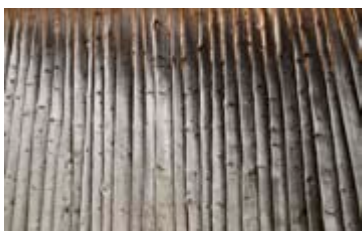


Pogled s planine.
Fotografija: Jana Jocif



vrednotenje krajine in arhitekture





primeri dobre prakse

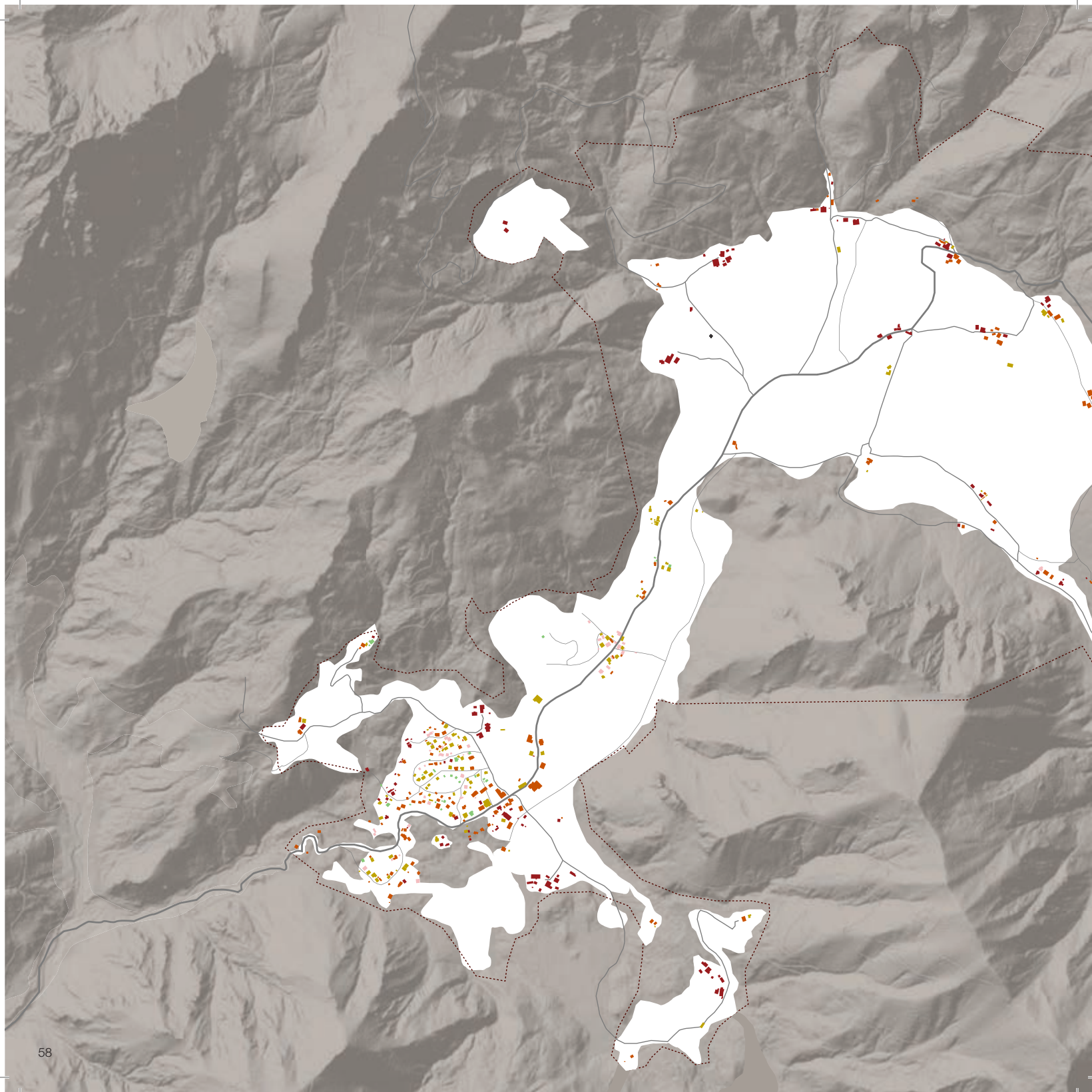
Primeri kvalitetne arhitekture in arhitekturnih elementov.

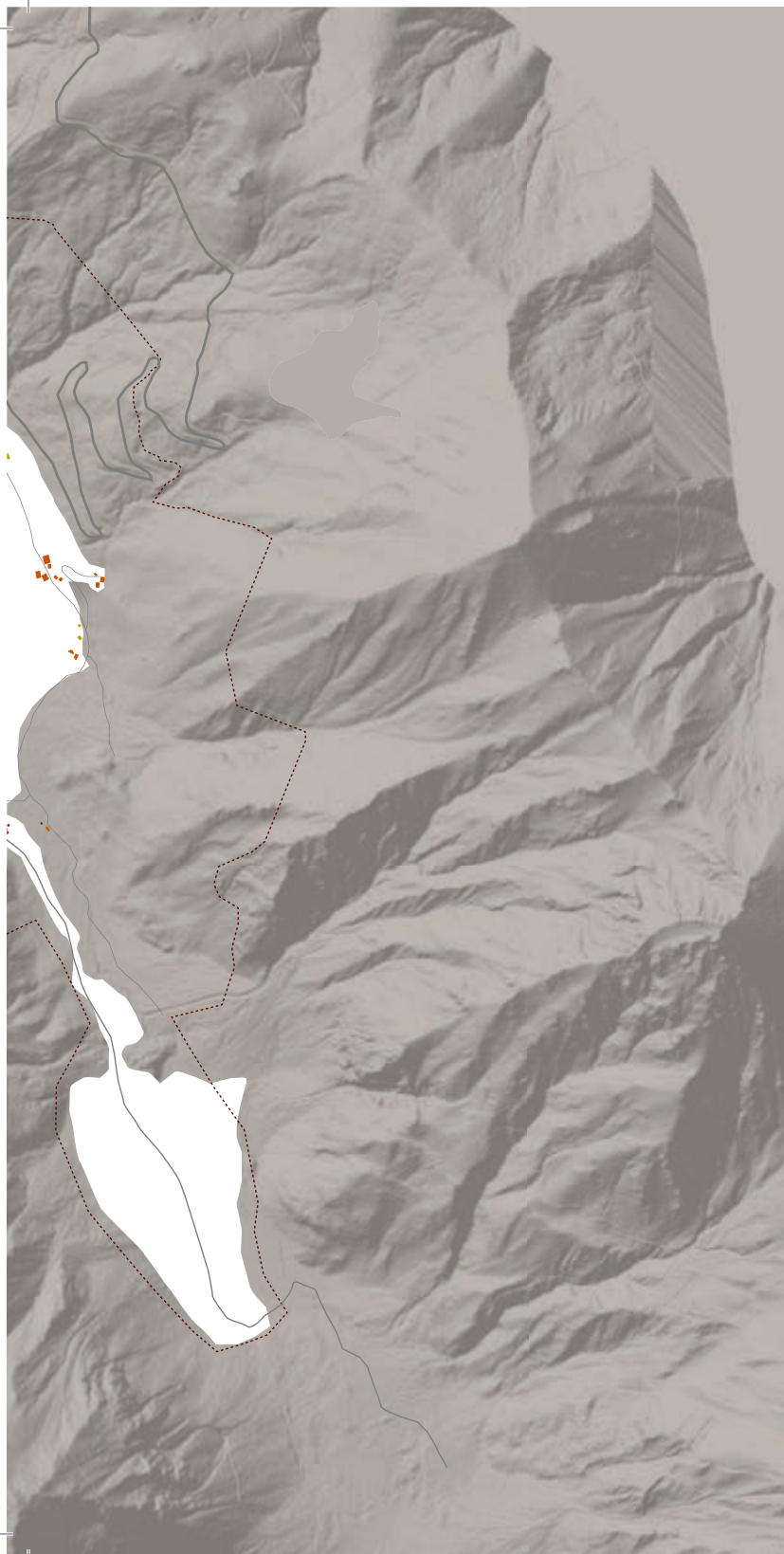




neskladja s tradicijo

Neskladna gradnja.



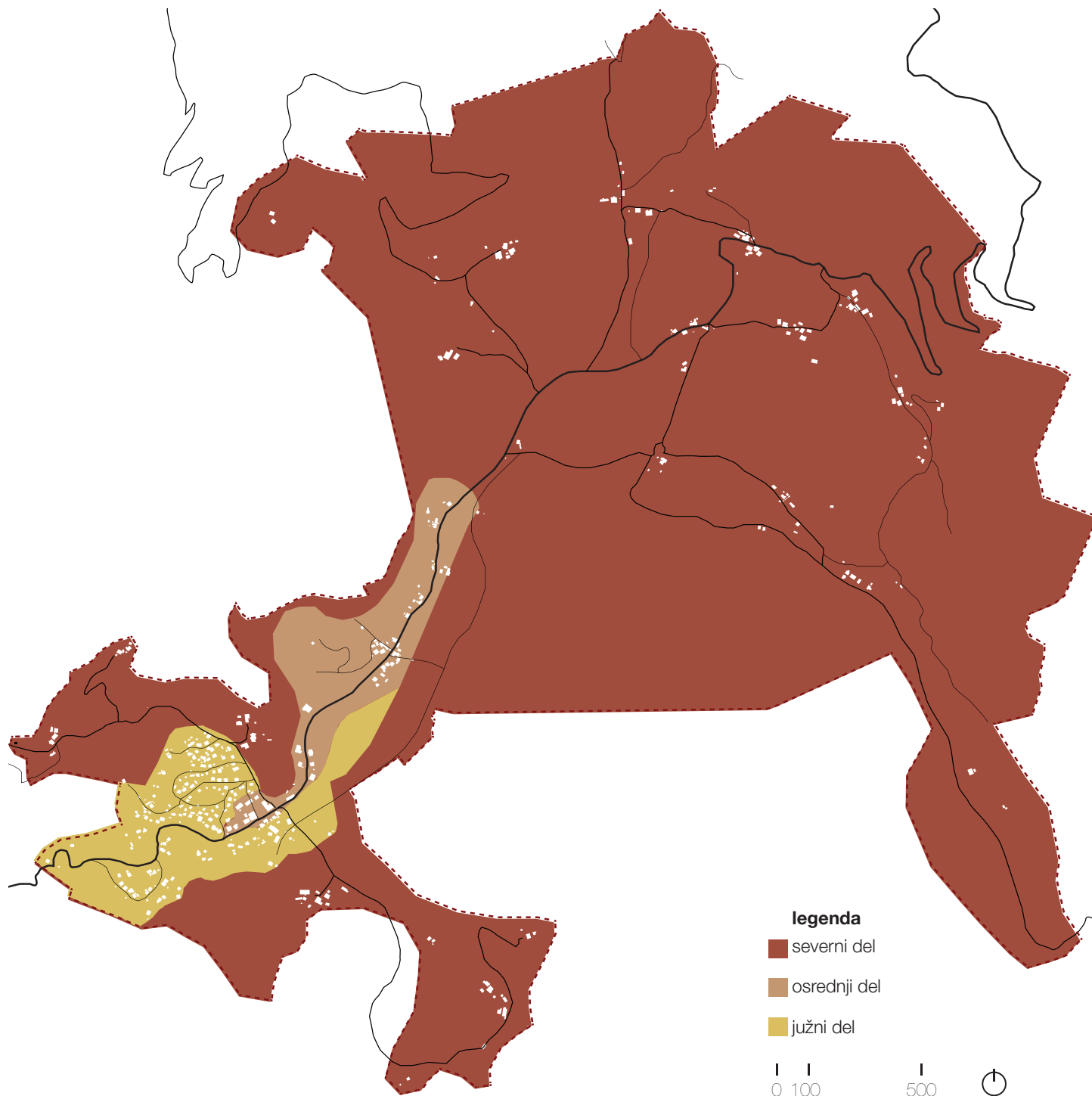


legenda

- 100% ustrezno
- 75% ustrezno
- 30% ustrezno
- 0% ustrezno

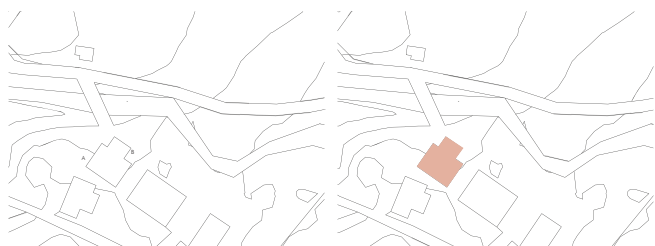
0 100 500 

karta vrednotenja arhitekture



Zgornje Jezersko

- severni del Zgornjega Jezerskega
 - kmetije v gručah na severnem robu območja, kmetije na vzhodnem in zahodnem robu Jezerskega (Makek, Mlinar, Karničar...)
 - značilen vzorec pozidave je gradnja prostostojećih enotno oblikovanih enostavnih stavb v gručah brez prizidkov
- osrednji del Zgornjega Jezerskega
 - značilen vzorec pozidave je obcestna gradnja
- južni del Zgornjega Jezerskega
 - značilen vzorec pozidave je strnjena gradnja v neregulirani zazidavi prevladujoče enodružinske prostostoječe stanovanjske gradnje



A: hiša
B: nodrbelnica
C: lope

■ 100% uveljavno
■ 75% uveljavno
■ 50% uveljavno
■ 0% ne uveljavno



A: hiša
B: čabdelnjak
C: lope

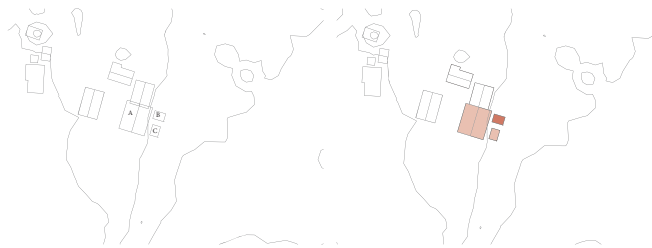
■ 100% uveljavno
■ 75% uveljavno
■ 50% uveljavno
■ 0% ne uveljavno





severni del Zgornjega Jezerskega

Trije primeri iz kataloga vseh stavb na Jezerskem.



A: hita
B: lepa
C: nadmredek

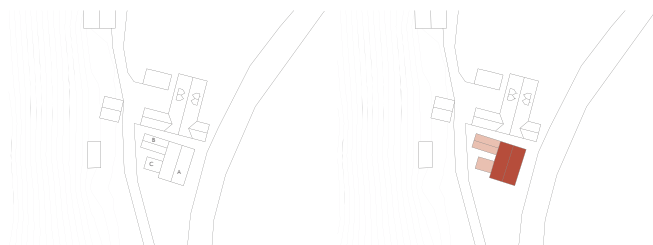
100% zelenost
75% zelenost
50% zelenost
0% zelenost



A: hita
C: lepa

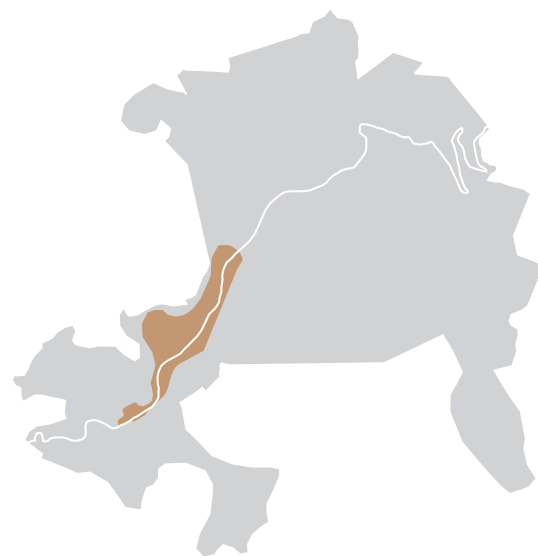
100% zelenost
75% zelenost
50% zelenost
0% zelenost





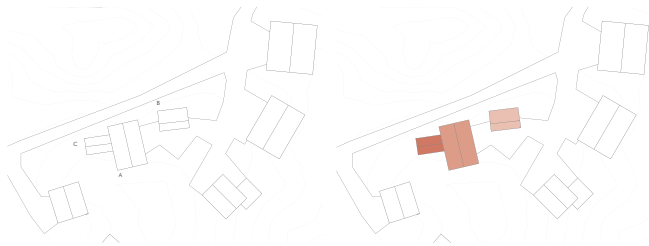
A: hiša
B: loga
C: kopa

■ 100% celovito
■ 75% celovito
■ 50% celovito
■ 25% celovito



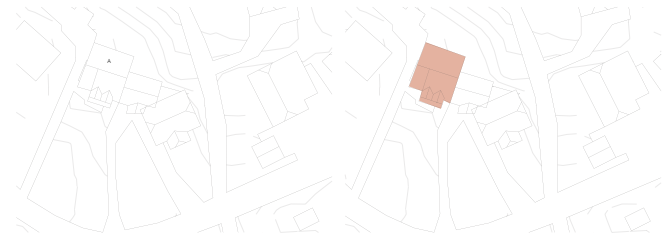
osrednji del Zgornjega Jezerskega

Trije primeri iz kataloga vseh stavb na Jezerškem.



A: hiša
B: nodstrelnica
C: kopa

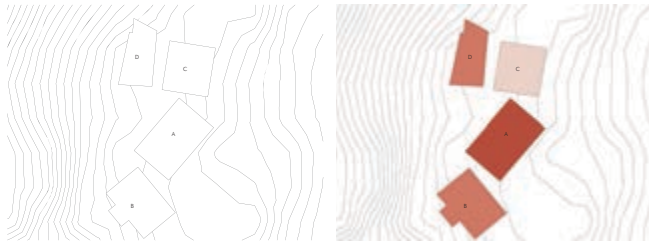
■ 100% urbanizirano
■ 75% urbanizirano
■ 30% urbanizirano
■ 0% ne urbanizirano



A: hiša

■ 100% urbanizirano
■ 75% urbanizirano
■ 30% urbanizirano
■ 0% ne urbanizirano





A: hiša
B: hlev
C: gospodarski objekt
D: hlev

■ 100% uveljavno
■ 75% uveljavno
■ 50% uveljavno
■ 25% uveljavno



južni del Zgornjega Jezerskega

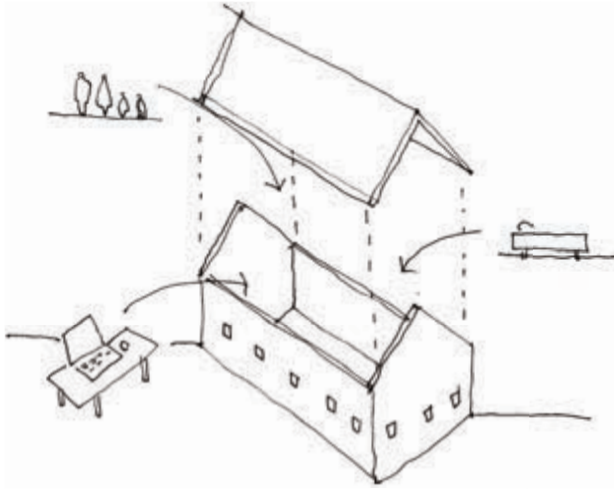
Trije primeri iz kataloga vseh stavb na Jezerskem.



Fotografija: Saša Štuhec



**priporočila za
urejanje prostora**

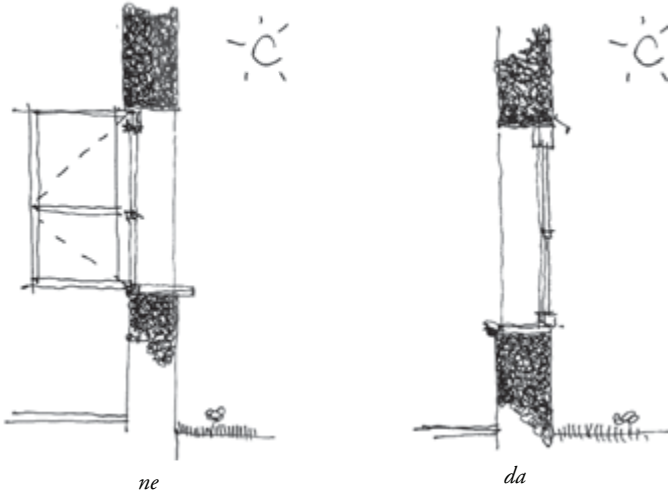
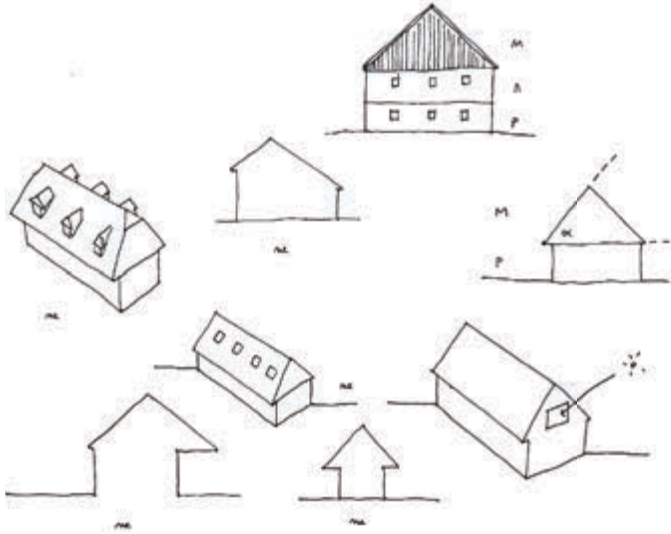


ne

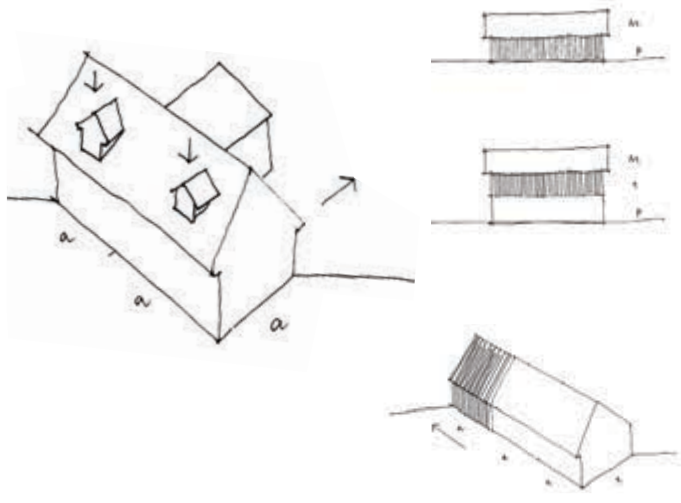


da

- Prenova obstoječih stavb ima prednost, nove stavbe z enako funkcijo kot obstoječe so mogoče le, ko je izkoriščen in prenovljen obstoječi stavbni fond v celoti. Prenova obstoječih stavb naj se izvede z avtohtonimi gradivi, postopki in tehnologijami, ki so v največji meri podobni starim.
- Stavbe v varovanem območju in s statusom kulturne dediščine naj se prenavljajo po smernicah in s soglasjem ZVKDS, objekti, ki niso spomeniško zaščiteni se prenavljajo v skladu s smernicami, ki veljajo za nove stavbe.
- Obstoječim starejšim kvalitetnim stavbam je mogoče spremeniti funkcijo ali namembnost le, če se ohranja stavbno lupino, streho, konstrukcijo in ostale značilne elemente stavbe.
- Značilna gradnja prostostojećih stavb v gručah se lahko dopolni do 12 objektov, preišljenov odnosu do terena in skladno z obstoječimi stavbami, gradnja enostavnih objektov je dovoljena v skladu s katalogom in smernicami, v sklopu gruče naj se zasadi soliterno listnato drevo (lipa).
- Volumni starih ali novih stavb naj bodo v razmerju 1:2 višinski gabarit je P, P+M, vkolikor je višina P+1+M naj bo razmerje več kot 1:2, stavbe naj ostanejo enostavni volumni, brez prizidkov izven osnovnega volumna, mogoče je podaljšanje osnovnega volumna v celoti, skupaj s streho, v vzdolžni smeri do max razmerja stavbe 1:4. Balkoni za celotno območje niso značilni in dopustni, dovoljene so lože za ravnino lesene fasade, volumen prostora je lahko razgiban znotraj hiše.

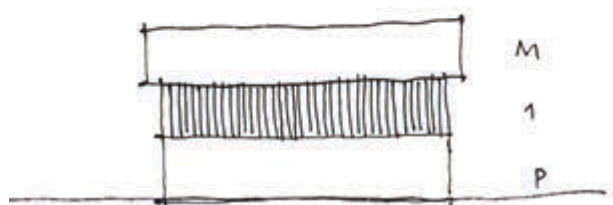


- Novogradnje izven gruč niso mogoče, v obstoječih gručah naj se podrejajo hierarhični obstoječi zasnovi z umestitvijo, gabaritom in materialom (les), novogradnje naj bodo grajene v leseni konstrukciji in z leseno fasado; možna je kombinacija ometanega pritličja in lesene etaže, stavbni volumni naj bodo enostavni, balkoni za celotno območje niso značilni in dopustni, volumen prostora je lahko razgiban znotraj hiše.
- Streha naj bo enostavna simetrična dvokapnica, naklon strešine 42- 45°, strehe naj bodo brez čopov, frčad in strešnih oken; napušči kratki, konstrukcija strehe naj bo lesena, osvetlitev mansard je možna prek zatrepne fasade, v sklopu lesene fasade, zasteklitev naj bo za leseno fasado.
- MATERIALI
 - Ometi naj bodo izvedeni na apneni osnovi, v svetlih naravnih tonih lokalnega peska.
 - Lesena gradnja naj sledi tradicionalni, les na fasadi naj bo rezan, deske vertikalno položene, les naj bo brez barvne zaščite.
 - Strehe naj bodo krite z leseno kritino ali kritino v sivem tonu, dimniki naj bodo zidani in ometani ali kovinski, v barvi kritine, barva žlebov in kovinskih obrob naj se podreja barvi kritine, žlebovi naj bodo polkrožne oblike,
 - Okna in vrata naj bodo lesena, v naravni svetli barvi lesa.

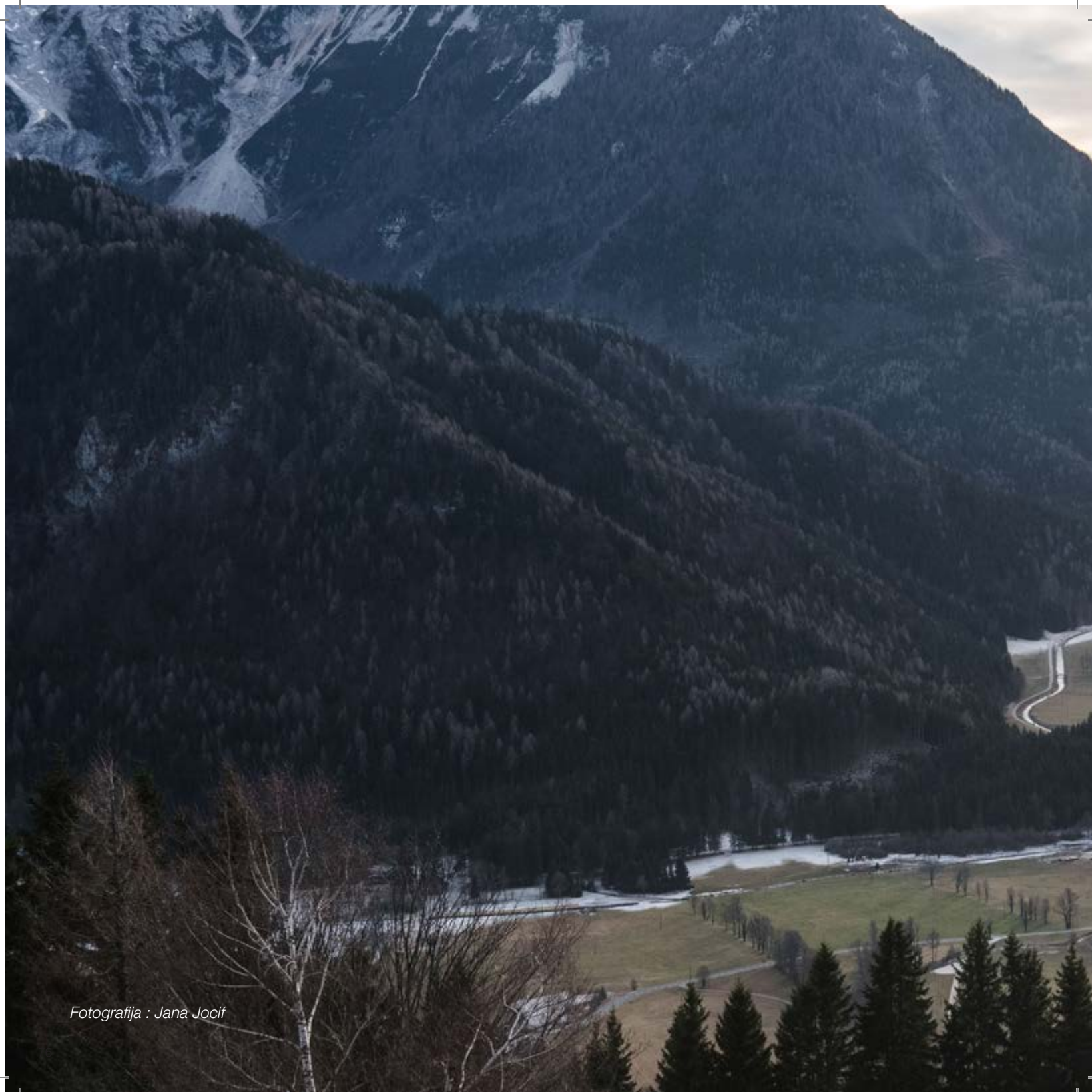


ne

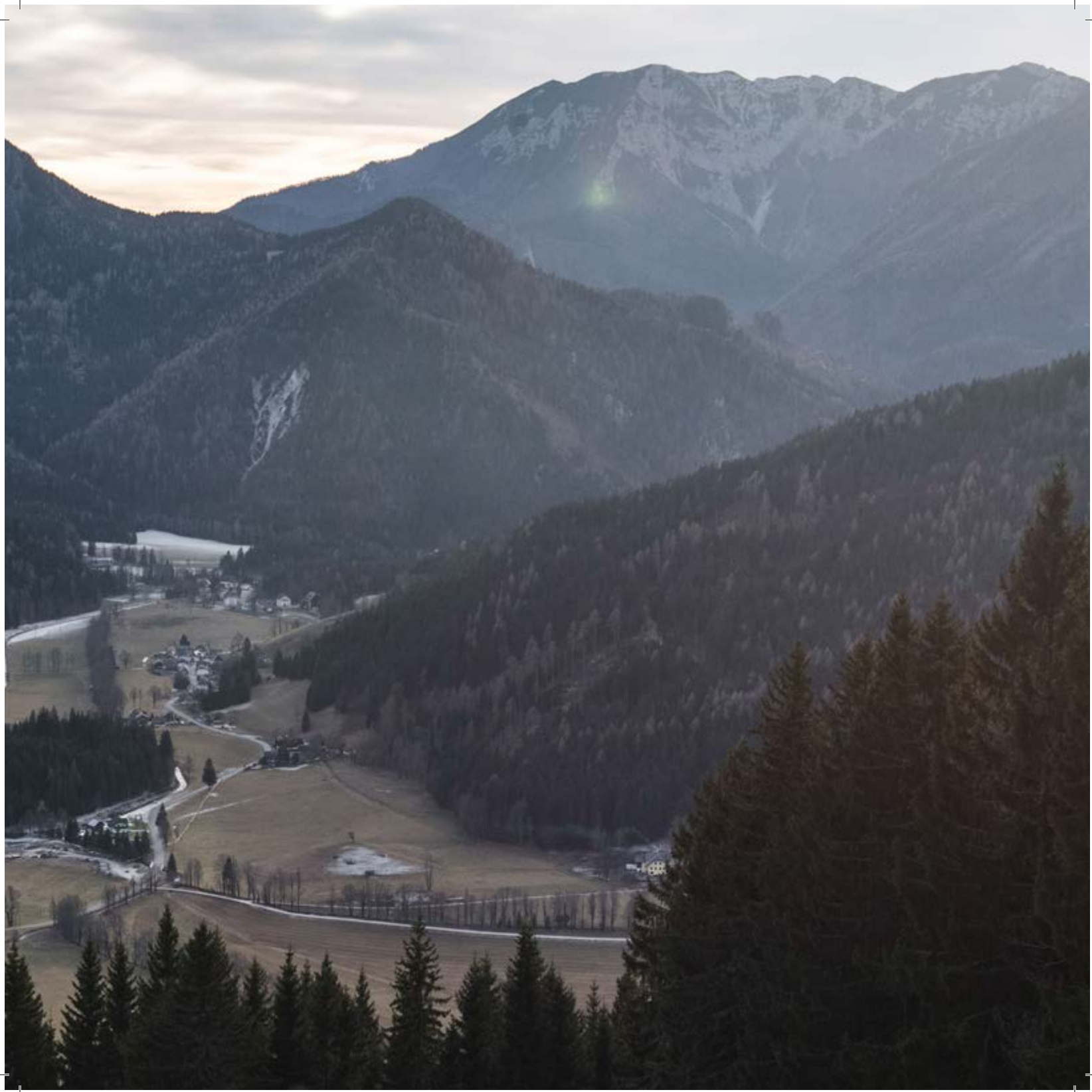
da

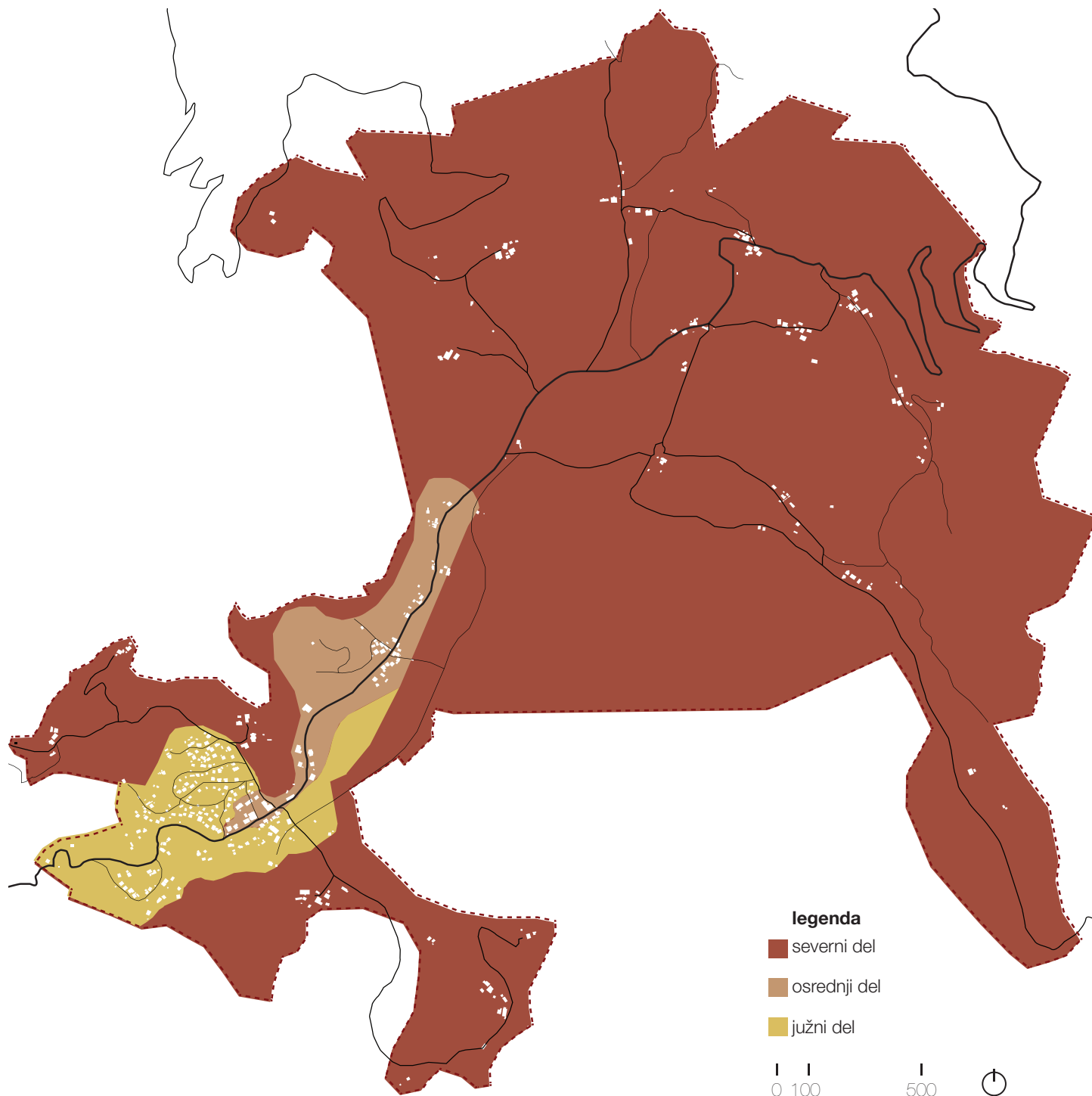


- Okna naj se podrejajo obstoječim odprtinam, postavljena naj bodo v zunanji ravnini fasade, možna je umestitev večjih oken v sklopu lesene fasade – površina okna na fasadi ne sme presegati 1/3 površine fasade, strešna okna se vgrajuje na vizuelno manj izpostavljeni strešini; površina strešnih oken ne sme presegati 1/3 površine strehe; strešna okna in obrobe oken so v barvi kritine.
- Krajina, ohranja se krajinski vzorec gozdnega roba, odprte krajine in linijskih omejitev. Dovoljene so samo preproste lesene pašniške ograje (kot npr. Roblek), zelenjavni vrt ob domačiji naj ima leseno letvasto ograjo brez pokrivnih barv.
- Dovoljenimi enostavnimi objekti so lesene nadstrešnice za avtomobile (največ za dva avtomobila), ki morajo biti prostostoječe, dovoljeno je postavljanje nizkih lesenih vrtnih ograj, lahko tudi zasajene z nizkimi listnatimi grmovnicami (kot npr. gaber), vse v skladu s katalogom enostavnih objektov / arhitekturnih elementov. Vsak enostavni objekt je potrebno uskladiti s katalogom enostavnih objektov / arhitekturnih elementov. in smernicami.



Fotografija : Jana Jocif







severni del Zgornjega
Jezerskega

Neprimerno obnovljene stavbe (barve) in novogradnje je potrebno čim prej sanirati, na območju počitniških hišic se predvidi (vabljen ali javni) natečaj za celovito ureditev območja, gradnja naj bo po enotnem načrtu za celoto in za vsako posamezno stavbo pod pogoji podanih smernic, Območje na severnem delu jezera – do ceste – naj se zasadi z drevesi (drevored), Zasadi in prometno uredi naj se območje križišča na odcepu poti proti jezeru.



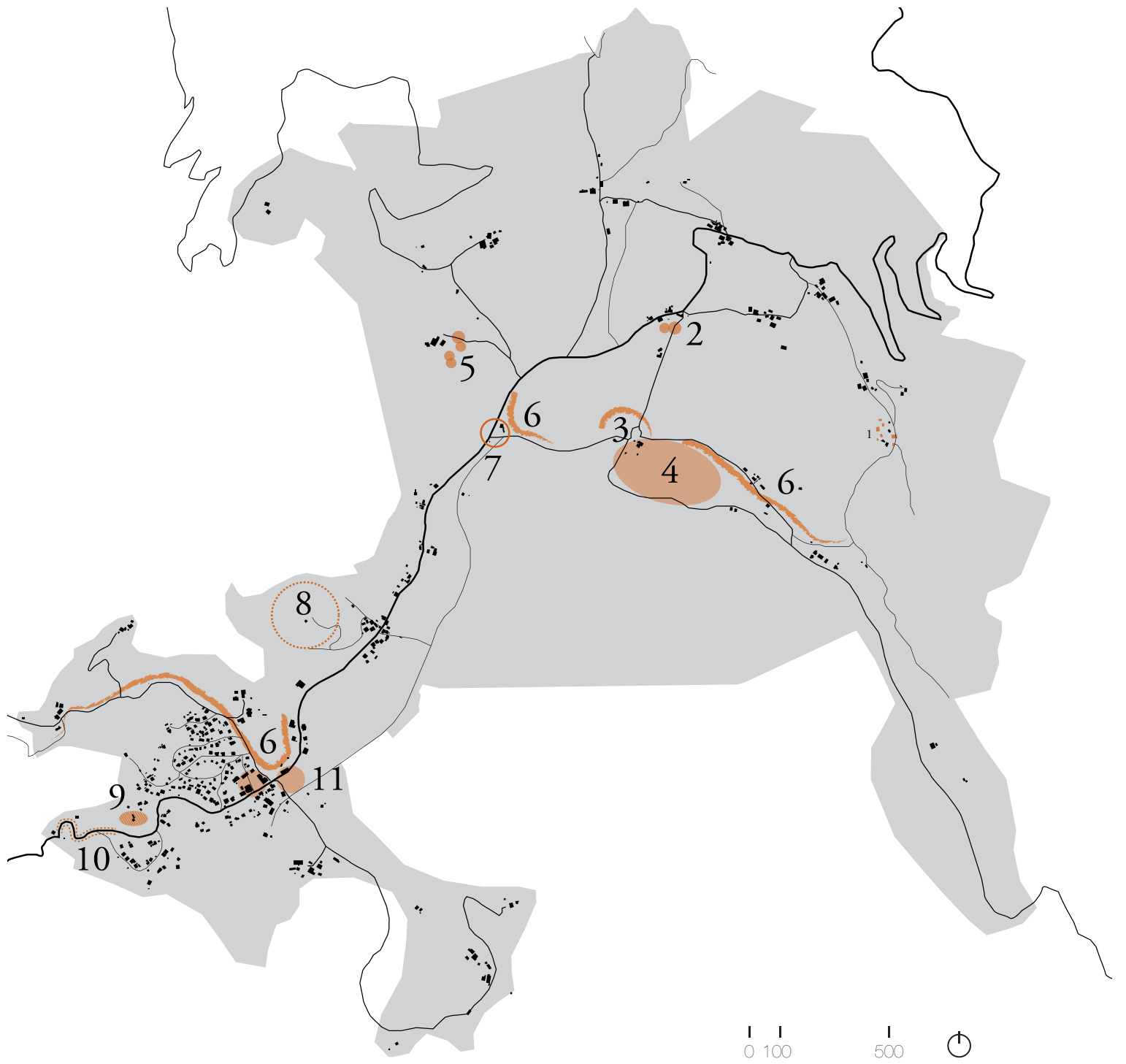
osrednji del Zgornjega
Jezerskega

Neprimerno obnovljene stavbe (barve) in novogradnje je potrebno čim prej sanirati (odstranitev prizidkov, zamenjava oblikovno neprimernih stavbnih elementov, sanacija fasad z uporabo lesa, zamenjava neprimernih strešin in strešnih kritin), za večja območja predvideni novogradenj naj se predvidi javne ali vabljen natečaje za celovito ureditev območja, gradnja naj bo po enotnem načrtu za celoto in za vsako posamezno stavbo pod pogoji podanih smernic, smernice za večje posege naj ohranjajo krajinske (gozdni rob, vrste krajine...), urbanistične (vedute na gore ali pomembno arhitekturo...) in arhitekturne kvalitete širšega območja ob predvidenih posegih (ohranjanje hierarhije v prostoru, npr.varovanje vplivnega območja posebej pomembnih arhitekturnih stavb ob križišču...).



južni del Zgornjega
Jezerskega

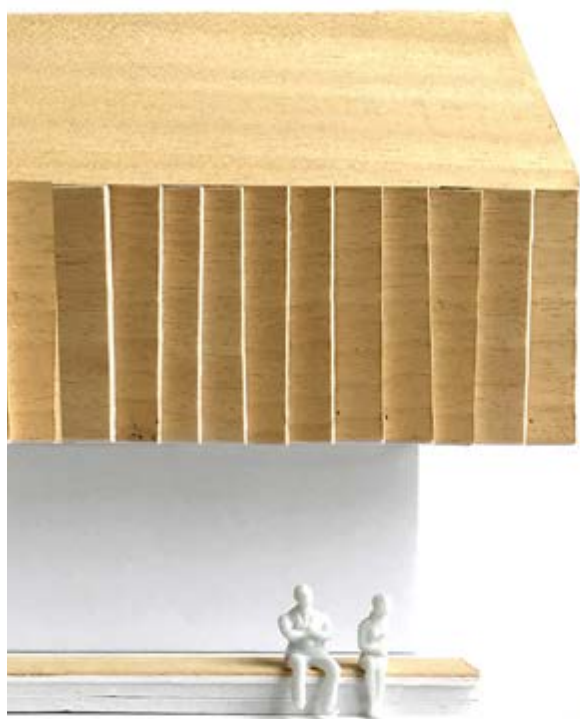
Neprimerno obnovljene stavbe (barve) in novogradnje je potrebno čim prej sanirati (odstranitev prizidkov, zamenjati je potrebno oblikovno neprimerne stavbne elemente, sanirati fasade z uporabo lesa, zamenjati neprimerne strešine in strešne kritine, ograje in enostavne objekte, vse je mogoče sanirati z umirjenimi barvnimi toni in predvsem z novo zasaditvijo.



1. zgotitev gruč v območju vikend hiš (javni natečaj)
2. zasaditev zelenja ob cerkvi sv. Andreja
3. ureditev prostora pred jezerom
4. ureditev območja okoli jezera
5. sanacija opornega zidu z zasaditvijo (sadovnjak)
6. zasaditev med cesto in objekti
7. sanacija in ureditev križišča pred jezerom
8. območje namenjeno novogradnji (javni natečaj)
9. ureditev območja čistilne naprave
10. zasaditev vstopne ceste v Zgornje Jezersko
11. ureditev trga pred trgovino
12. makedamskim parkiriščem (bivša Kazina)v

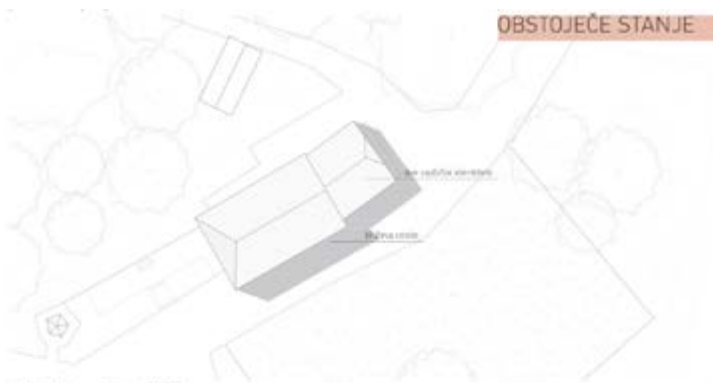
predlogi sanacije obstoječega





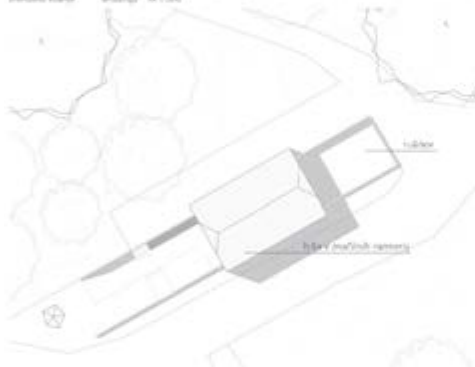
arhitekturni preizkusi

Primer sanacije fasade.
maketa/fotografija: Danijel Tejić



OBSTOJEČE STANJE

stanje stanje M 1:500

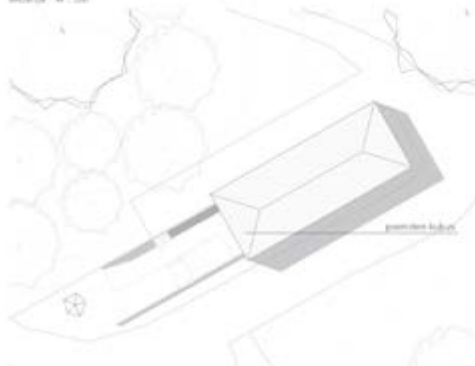


VARIANTA 1

OHRANITEV
STARE KMEČKE HIŠE



stanje M 1:500



VARIANTA 2

POENOTENJE
VOLUMNOV



stanje stanje M 1:250

stanje stanje M 1:250



stanje stanje M 1:250

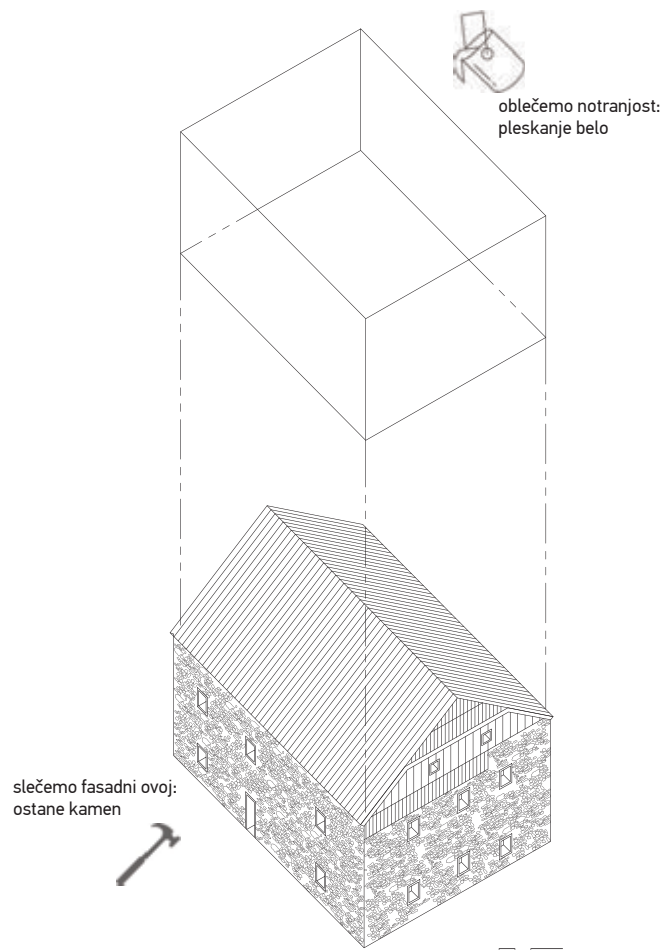
stanje stanje M 1:250



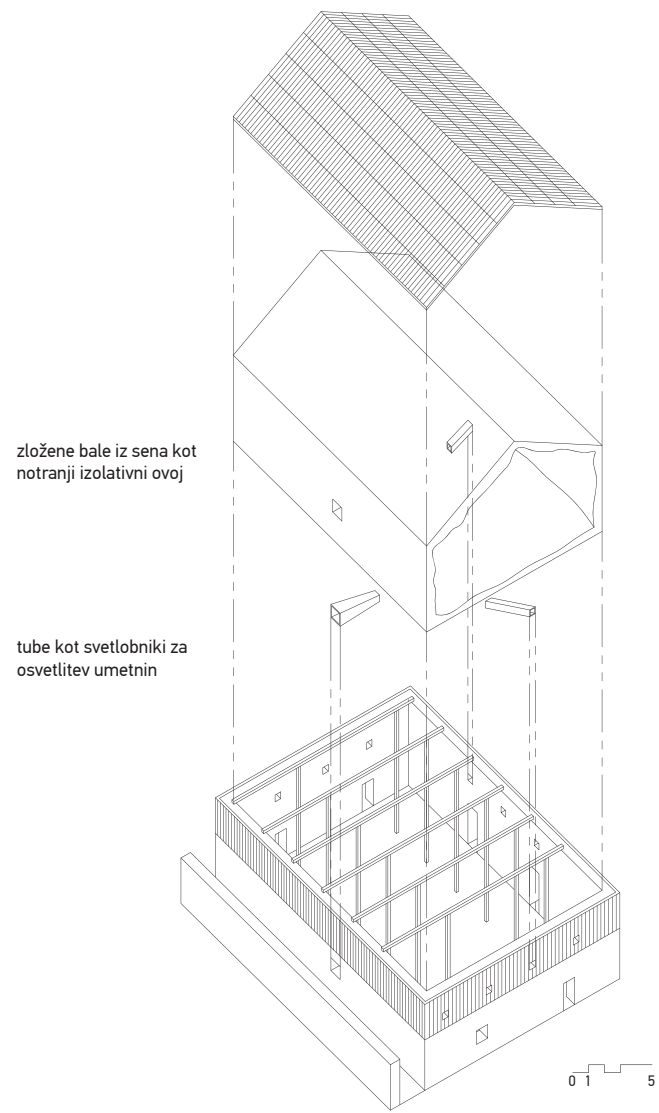


Kazinski hlevi v prihodnosti

Nastaja Bajc, Nuša Čepin



Aksonometrični prikaz kmetije

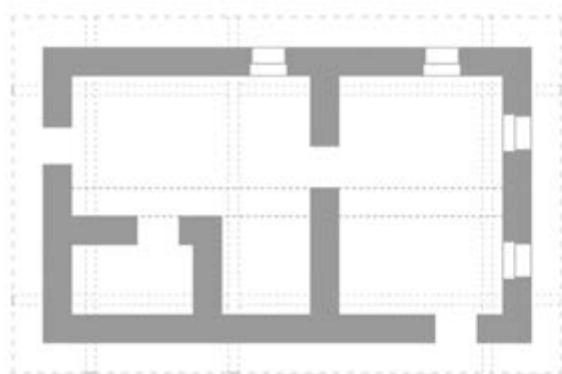


Aksonometrični prikaz skednja

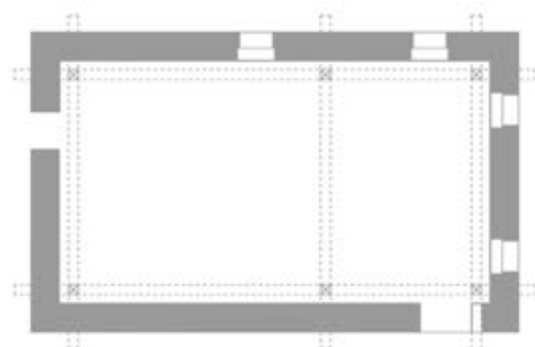


**anti - lokacija za
ne - zbirko /
razstavni prostor**

Sara Škarica in Saša Štuhec



Existing plan

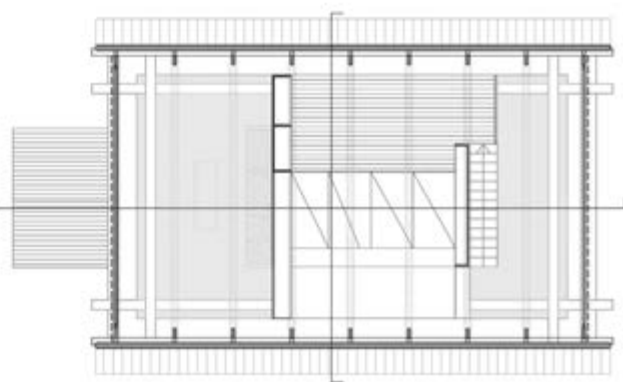


First modification

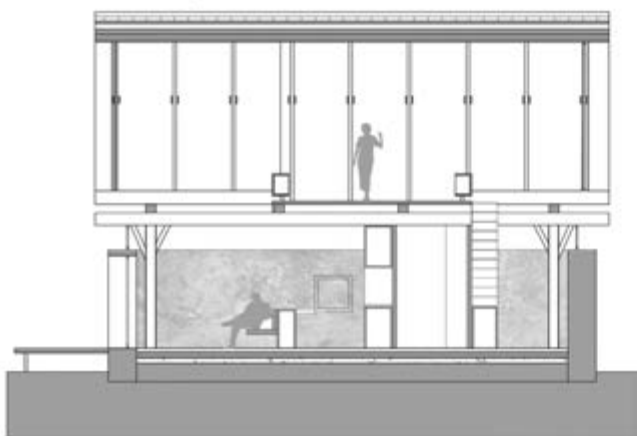
NEW PROJECT



Ground floor plan



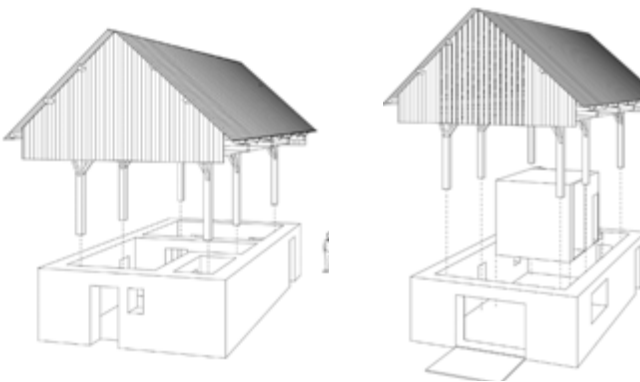
First floor plan



Longitudinal section



Transversal section



bivak v Makekovi Kočni

Gabrielle Chapuis, Antoine
Lecoeur



Fotografija: Saša Štuhec



**katalog enostavnih
objektov /
arhitekturnih
elementov**



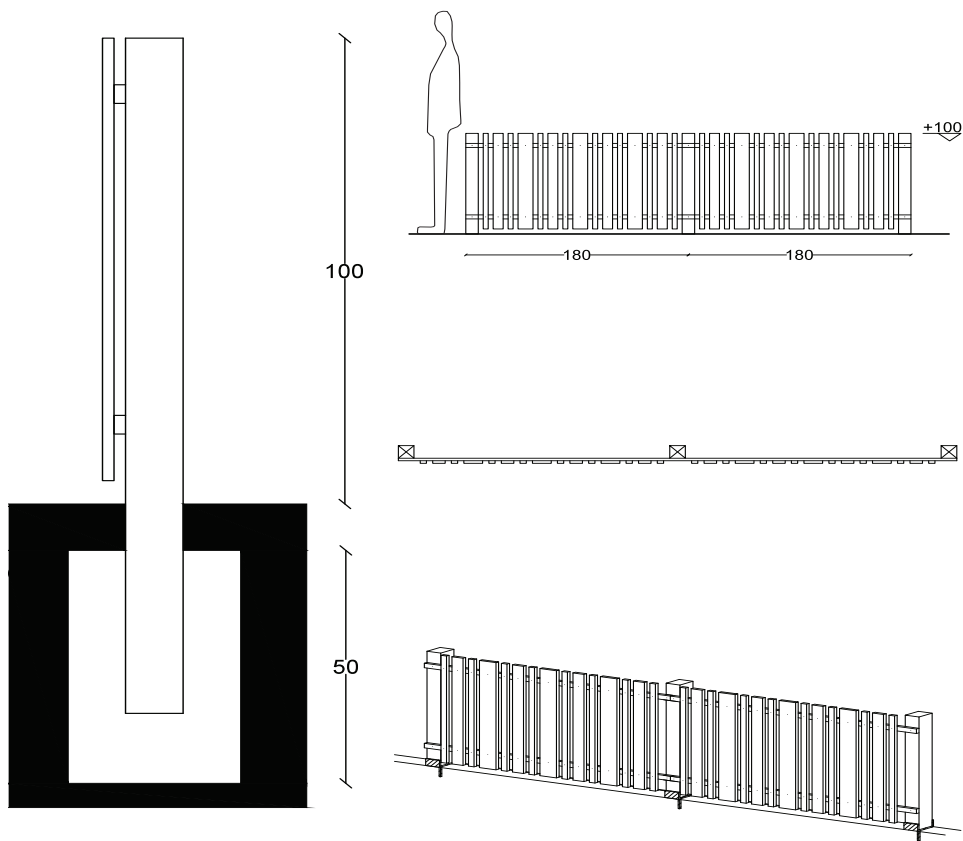




Fotografija: Saša Štuhec



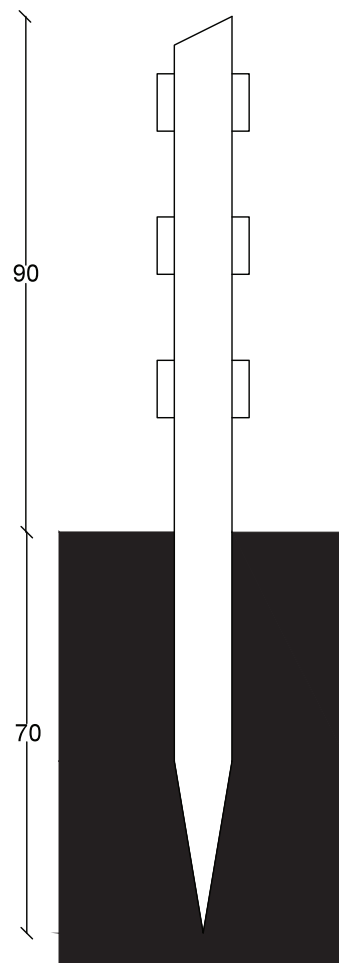
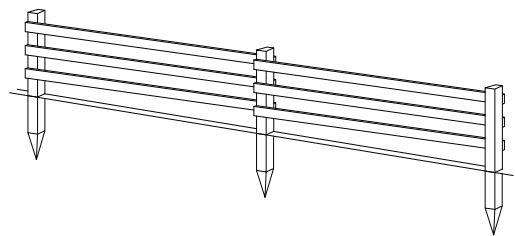
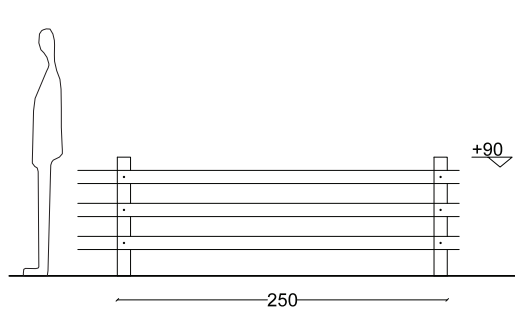
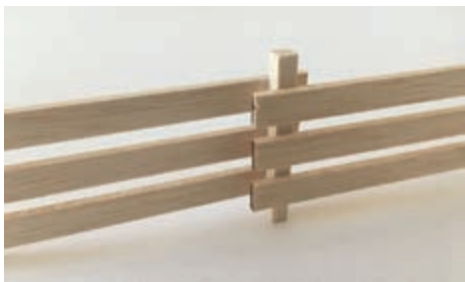
ograje



ograja št. 1

nadzemni del: macesen, akacija / neobdelan

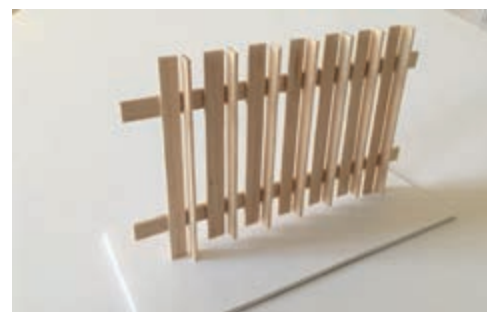
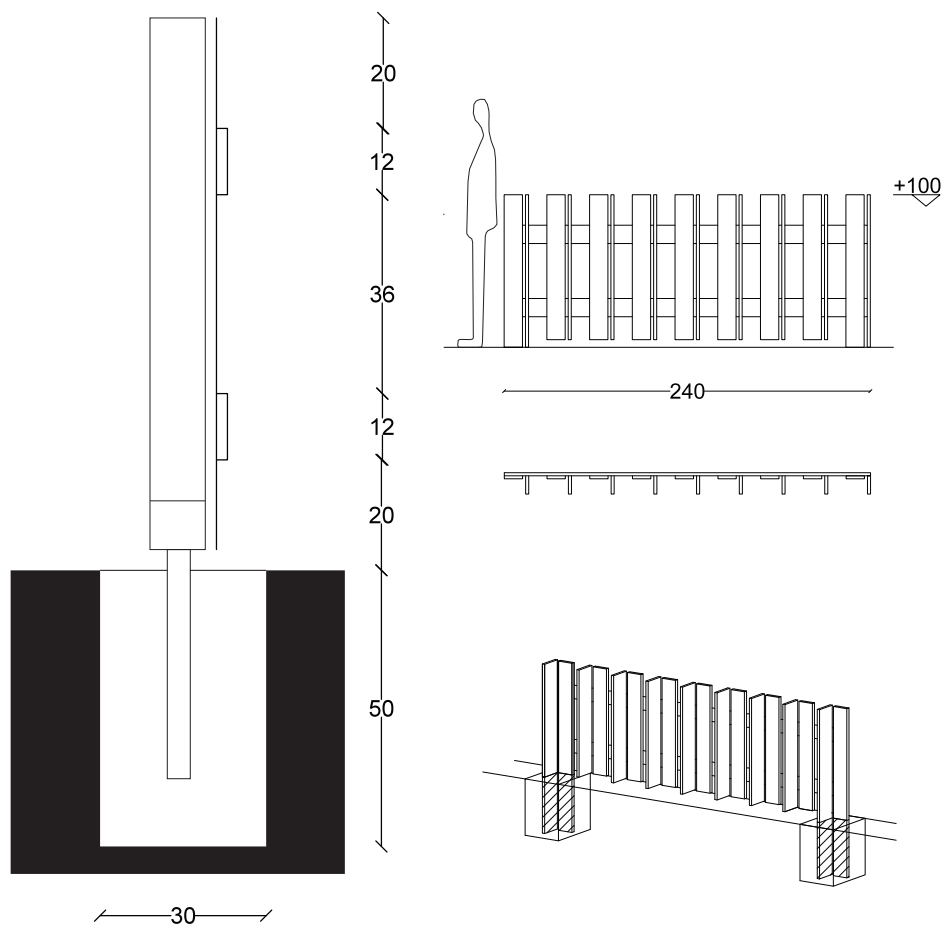
temeljenje: žgan les, pocinkan čevlji / betonski temelj



ograja št. 2

nadzemni del: macesen, akacija / neobdelan
vijačene horizontalne deske

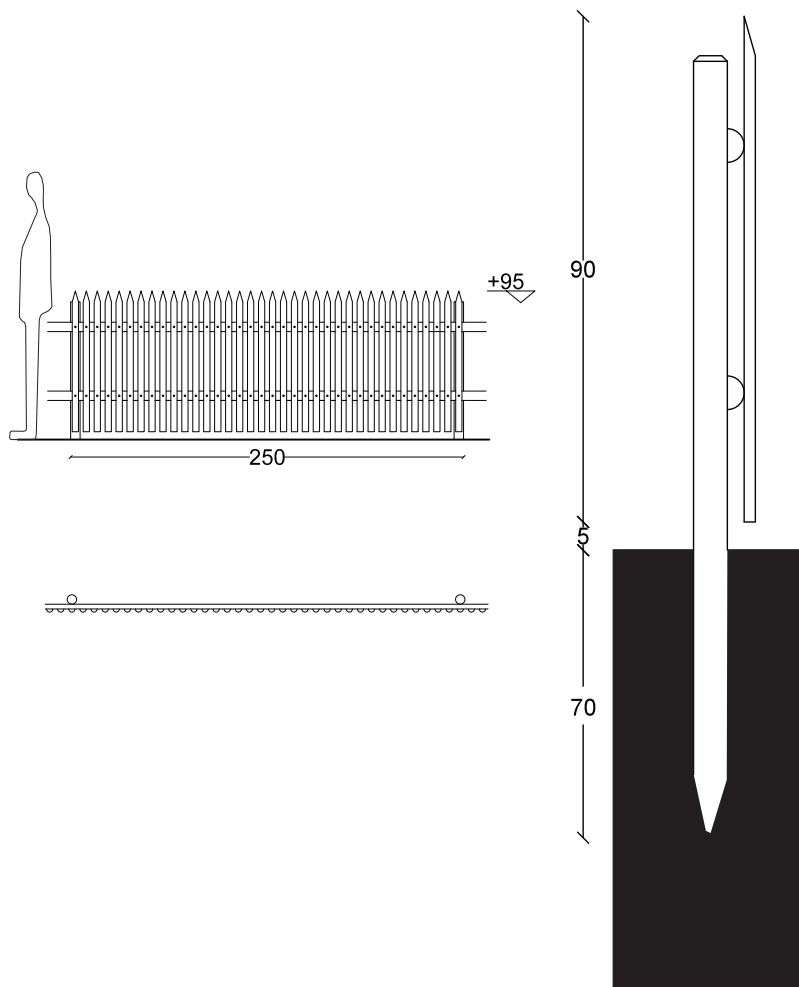
temeljenje: žgan les / zapičeno v zemljo



ograja št. 3

nadzemni del: macesen, akacija / neobdelan

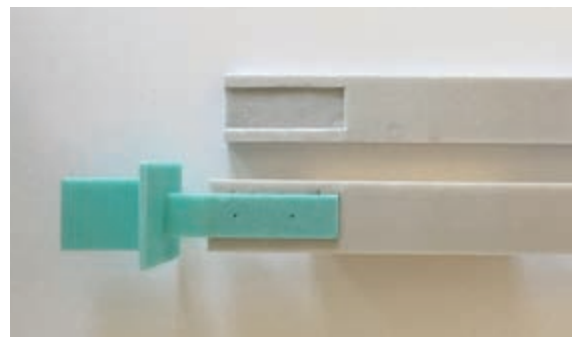
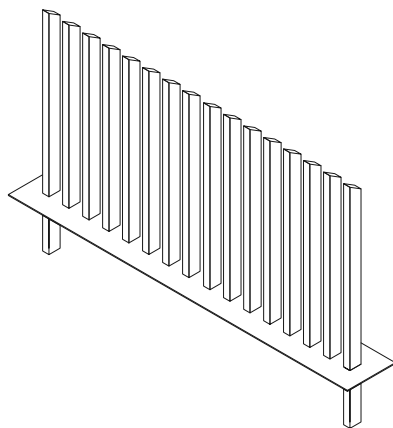
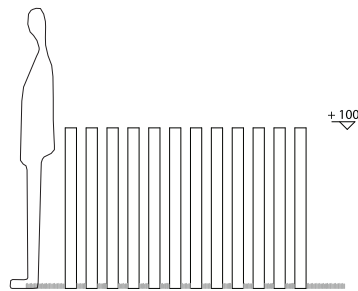
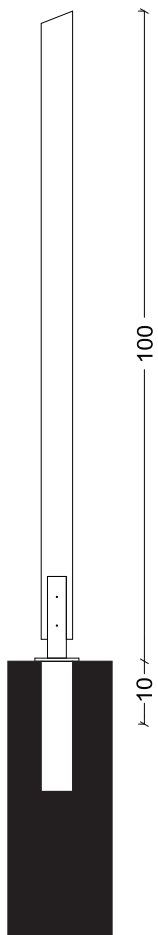
temeljenje: žgan les, pocinkan čevlji / betonski temelj



ograja št. 4

nadzemni del: macesen, akacija / neobdelan
vijačene horizontalne deske

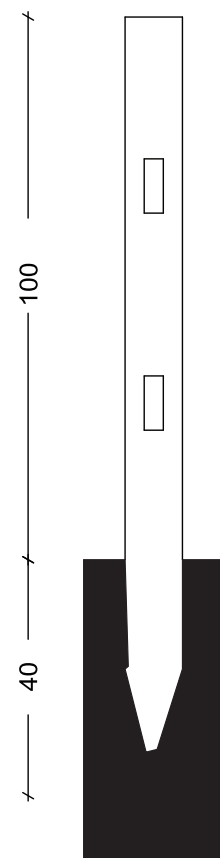
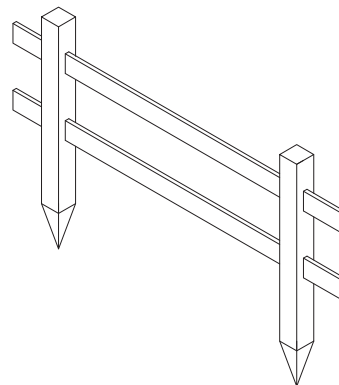
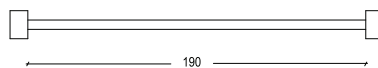
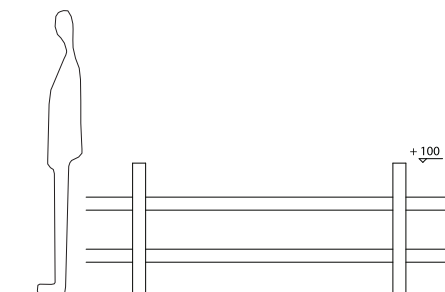
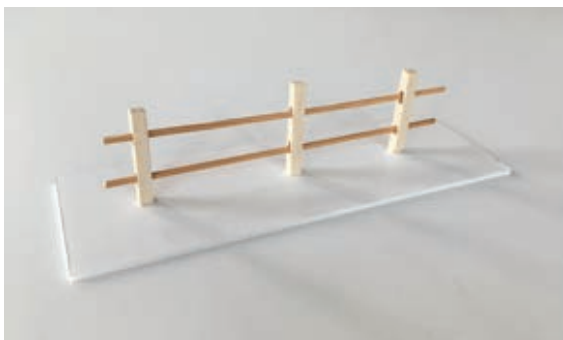
temeljenje: žgan les / zapičeno v zemljo



ograja št. 5

nadzemni del: macesen, akacija / neobdelan

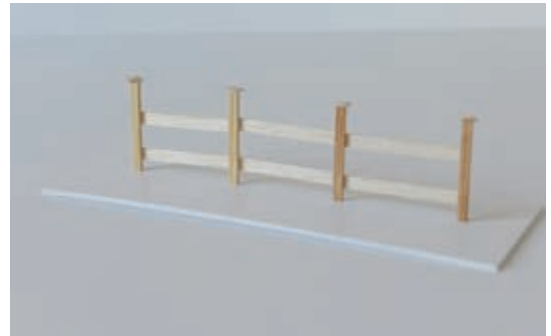
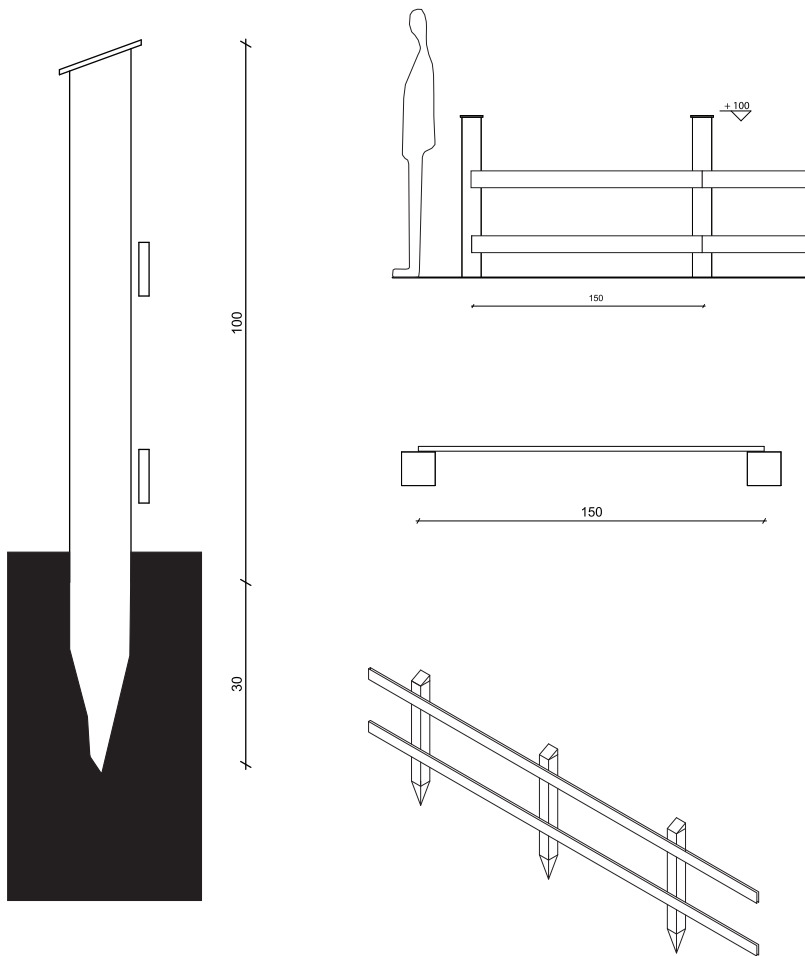
temeljenje: žgan les, pocinkan čevlji / betonski temelj



ograja št. 6

nadzemni del: macesen, akacija / neobdelan
vstavljenje horizontalne deske

temeljenje: žgan les / zapičeno v zemljo

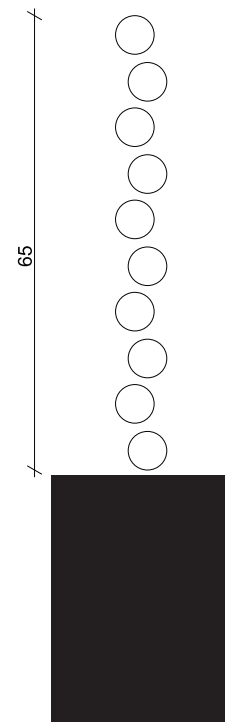
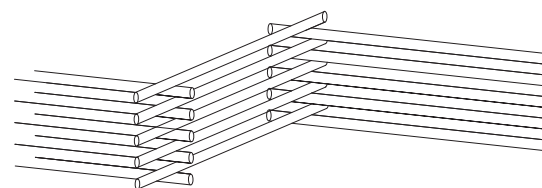
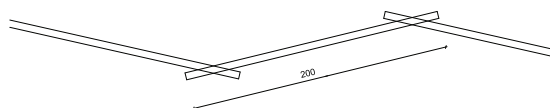
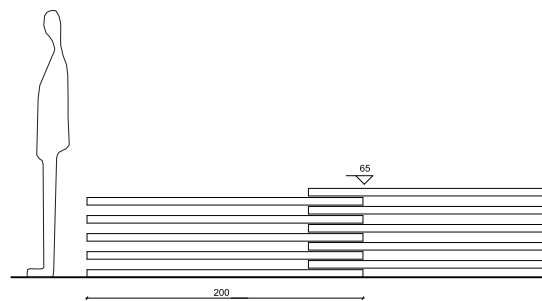
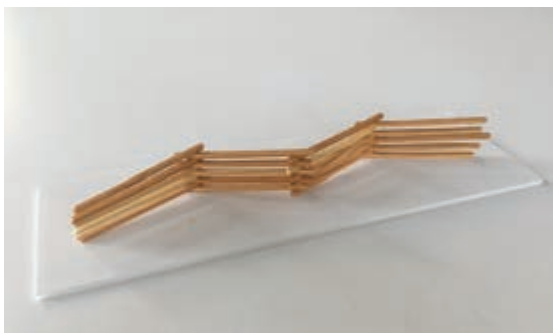


ograja št. 7

nadzemni del: macesen, akacija / neobdelan

vijačene horizontalne deske

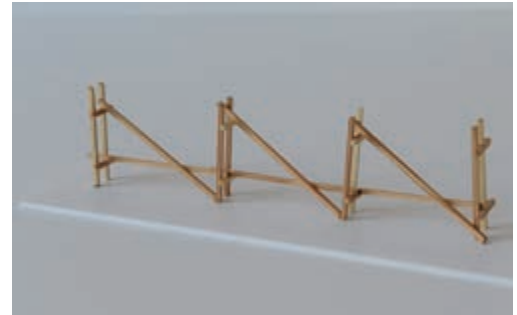
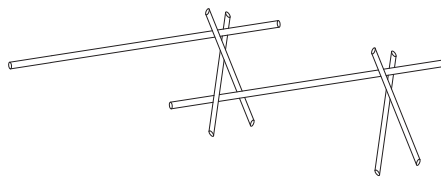
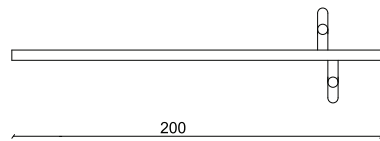
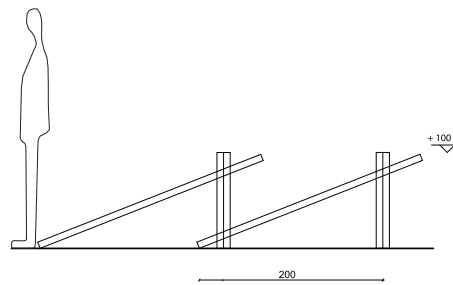
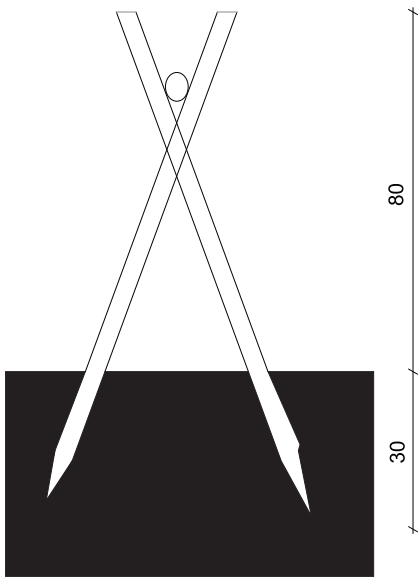
temeljenje: žgan les / zapičeno v zemljo



ograja št. 8

nadzemni del: macesen, akacija / neobdelan
nalaganje horizontalne deske na vertikalno vodilo

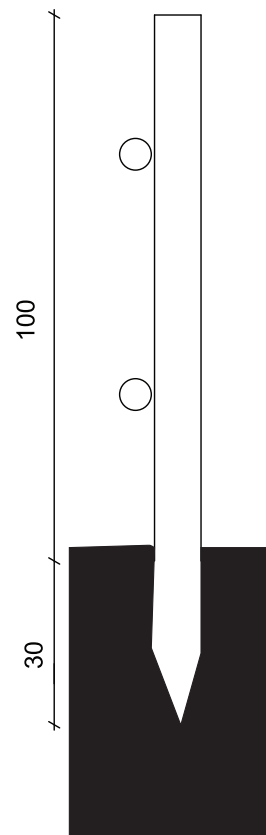
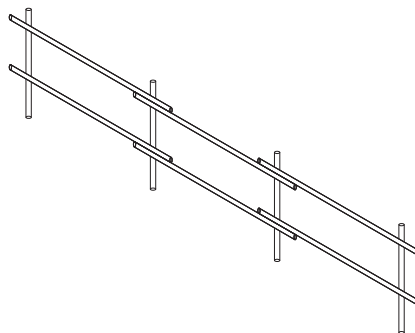
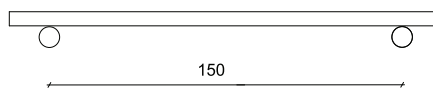
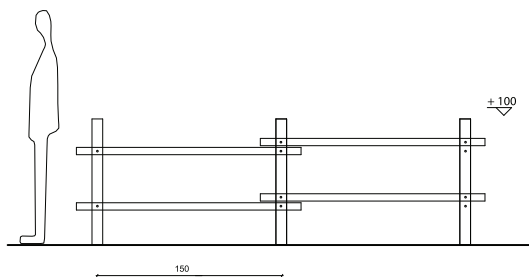
temeljenje: žgan les / zapičeno v zemljo



ograja št. 9

nadzemni del: macesen, akacija / neobdelan
nalaganje horizontalne deske

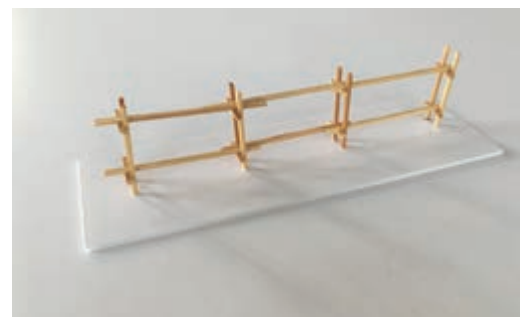
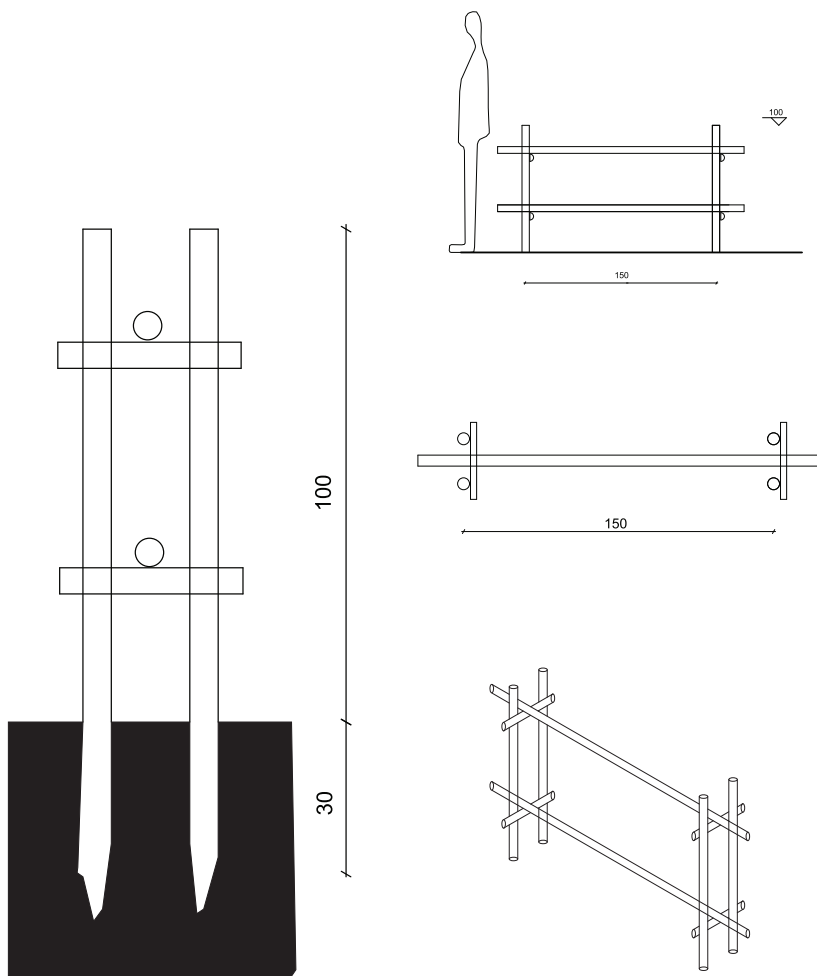
temeljenje: žgan les / zapičeno v zemljo



ograja št. 10

nadzemni del: macesen, akacija / neobdelan
vijačene horizontalne deske

temeljenje: žgan les / zapičeno v zemljo



ograja št. 11

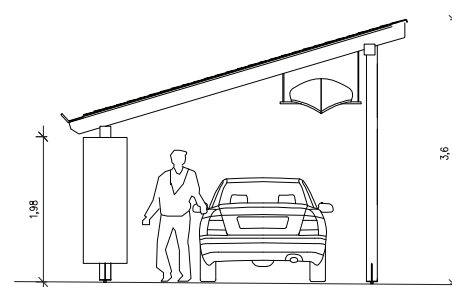
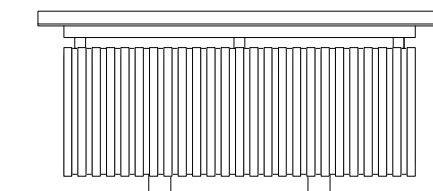
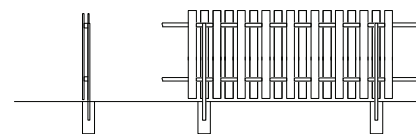
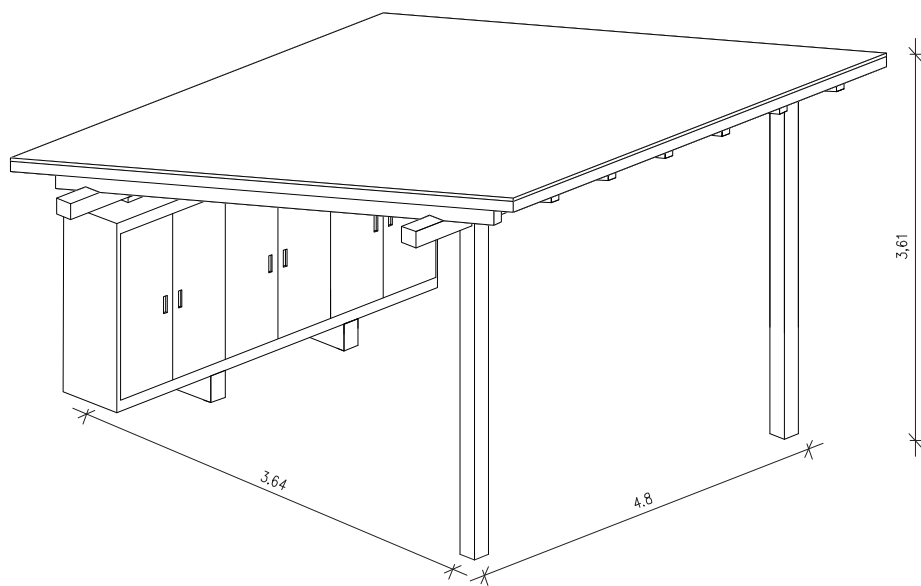
nadzemni del: macesen, akacija / neobdelan

nalaganje horizontalne deske

temeljenje: žgan les / zapičeno v zemljo



nadstrešnice

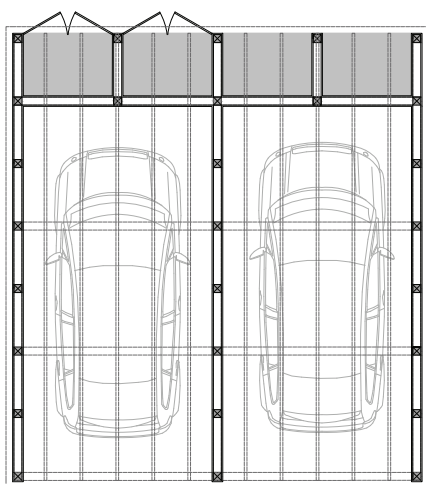
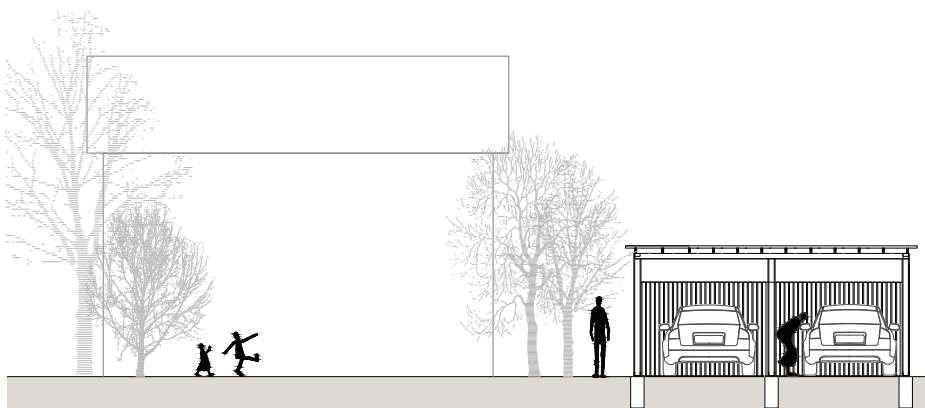
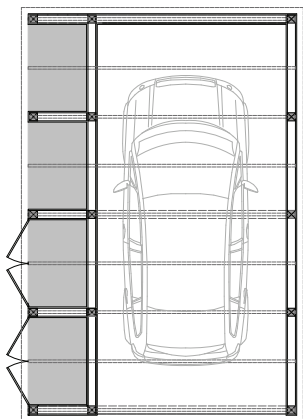


avtomobilska nadstrešnica št. 1

obloga: macesen, / neobdelan

možnost oblaganja stranic z vertikalnimi deskami

temeljenje/ tlak : metlični beton, strnjeno nasutje,
kovinska ležišča

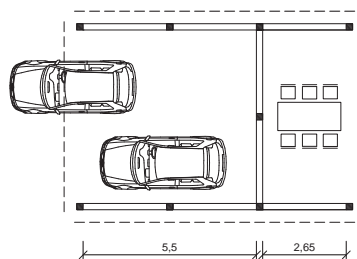
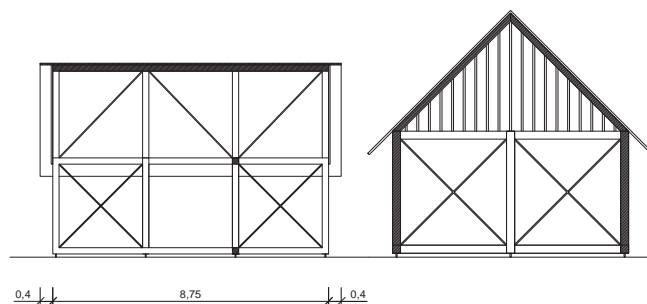
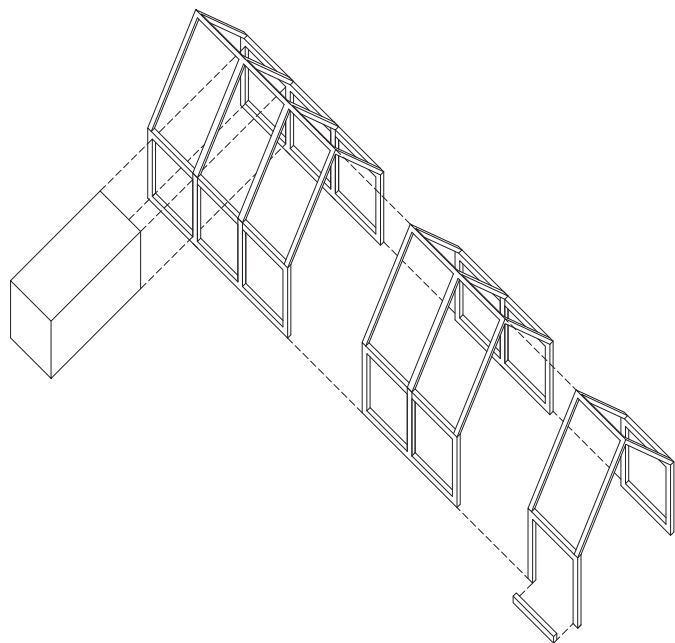


avtomobilska nadstrešnica št. 2

obloga: macesen, / neobdelan

možnost oblaganja stranic z vertikalnimi deskami

temeljenje/ tlak : metlični beton, strnjeno nasutje,
kovinska ležišča

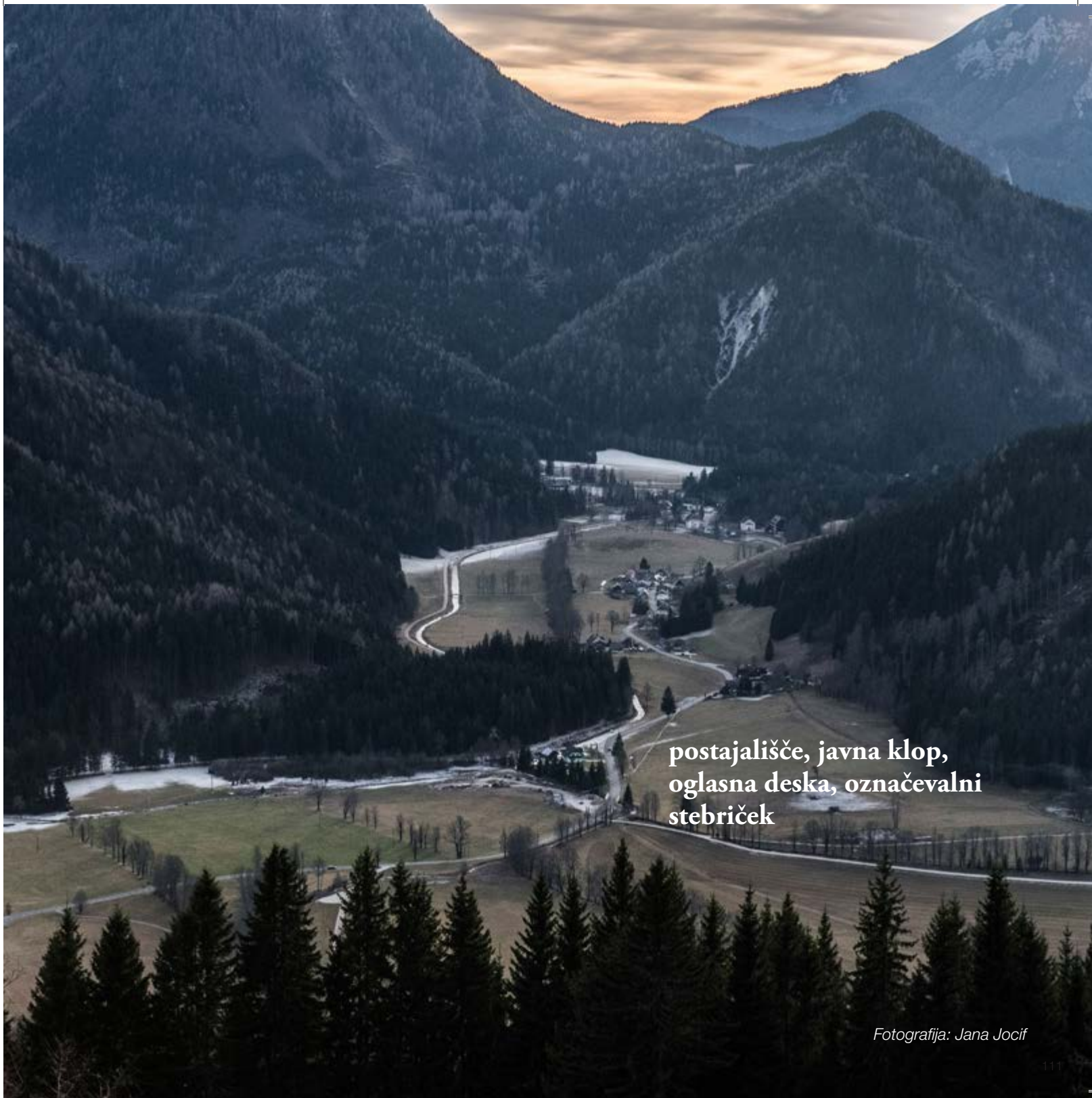


avtomobilska nadstrešnica št. 3

obloga: macesen, / neobdelan

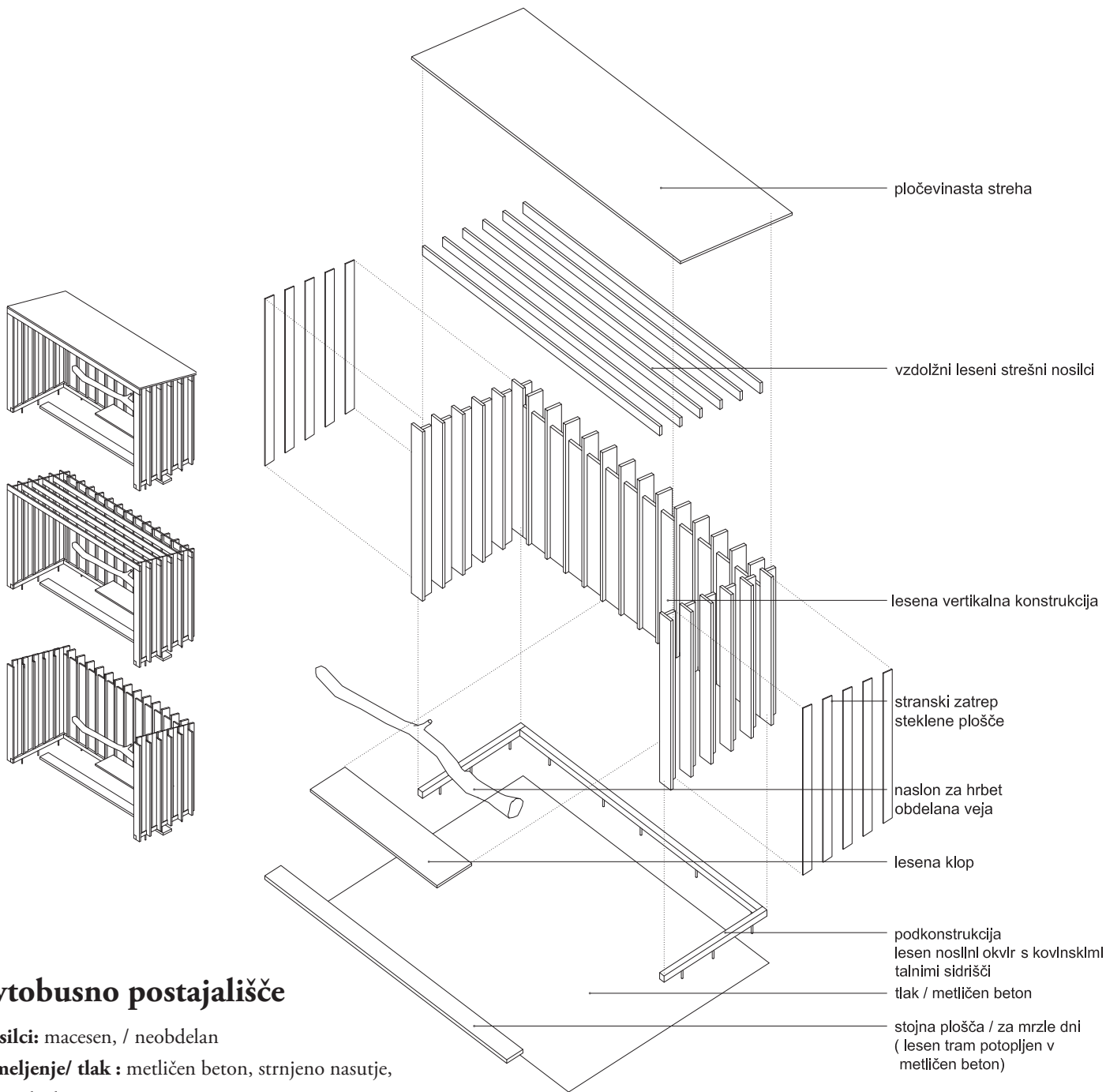
možnost oblaganja stranic z vetikalnimi deskami

temeljenje/ tlak : metlični beton, strnjeno nasutje,
kovinska ležišča



**postajališče, javna klop,
oglasna deska, označevalni
stebriček**

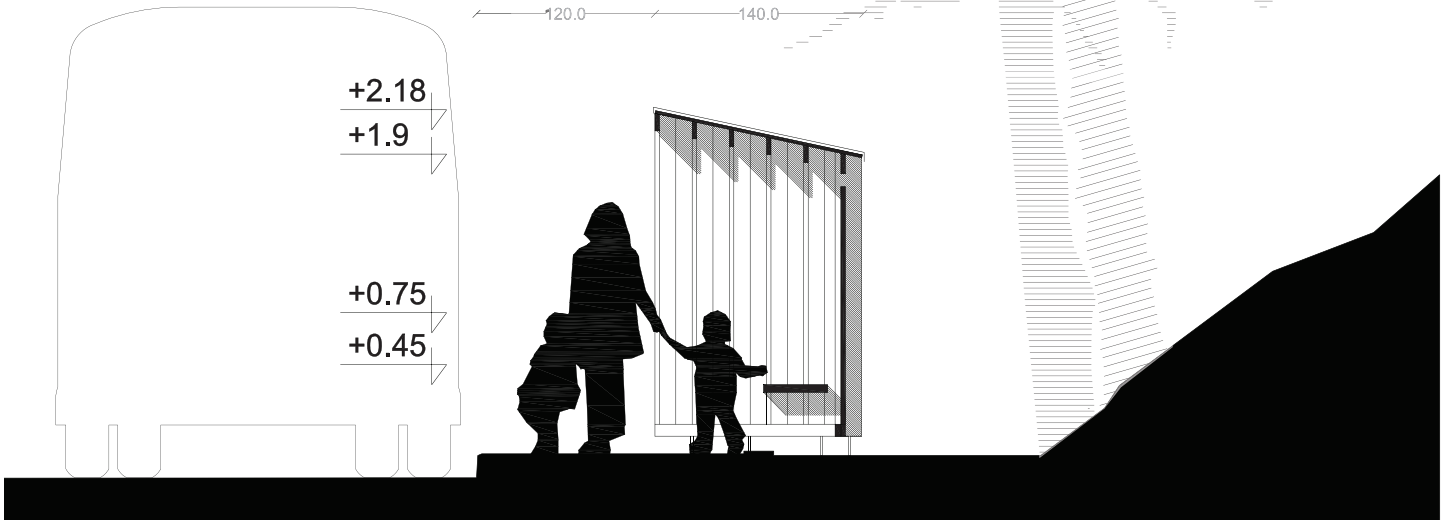
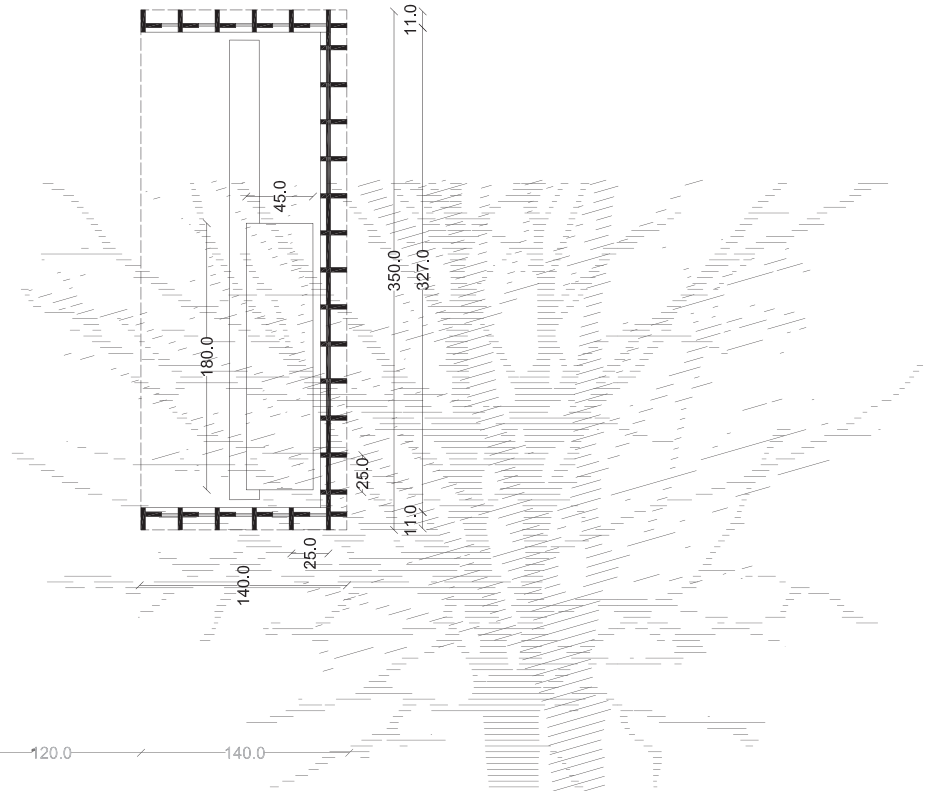
Fotografija: Jana Jocif

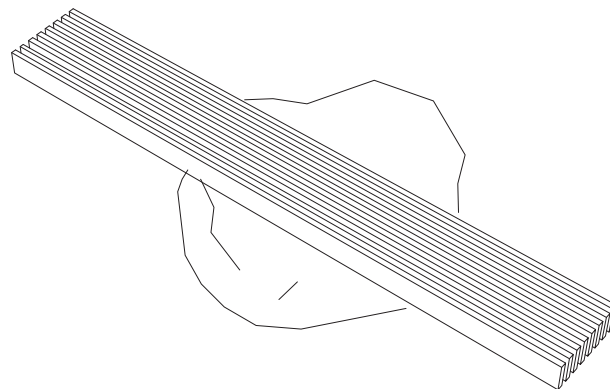
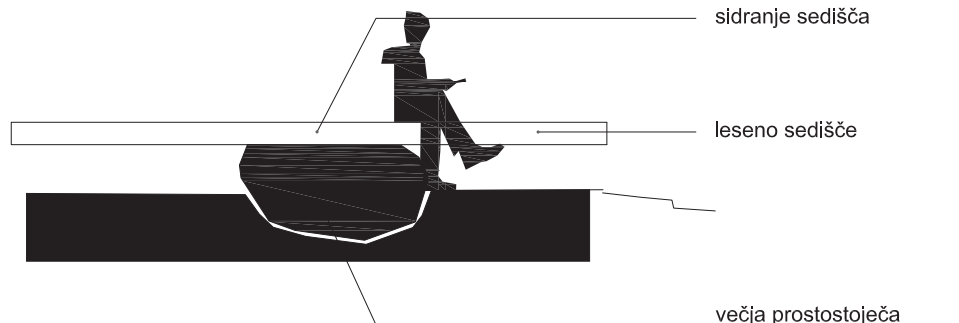
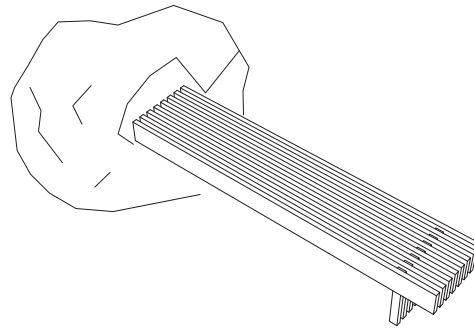
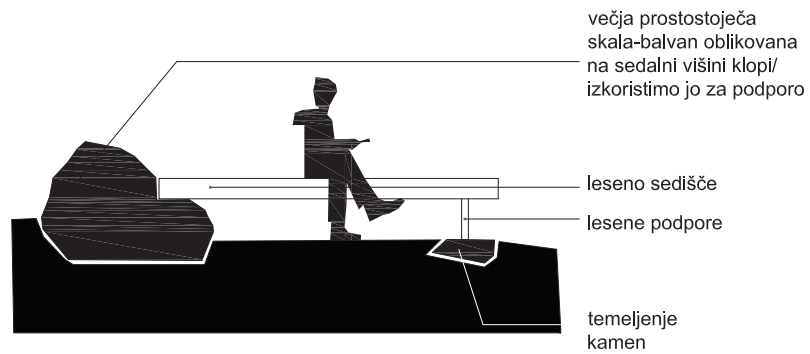


avtobusno postajališče

nosilci: macesen, / neobdelan

temeljenje/ tlak: metlični beton, strnjeno nasutje,
kovinska ležišča

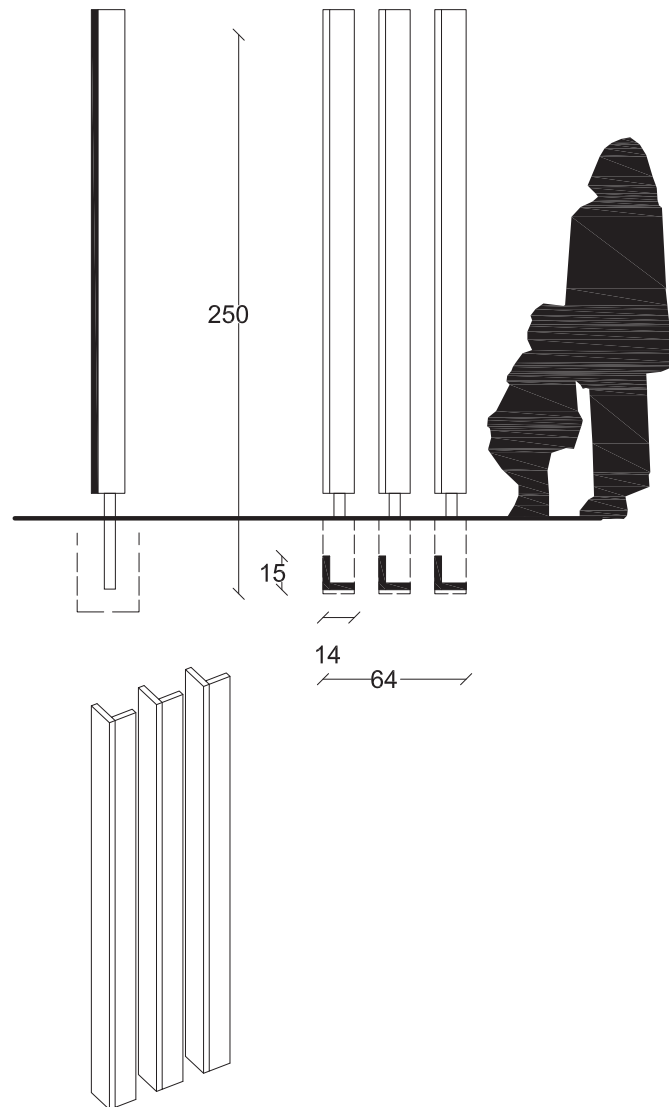




javna klop

sedišče: macesen, / neobdelan

temeljenje: večji kamen v naravi



oglasna deska, informacijski stebriček

vertikalni nosilec: macesen, / neobdelan

temeljenje: žgan les, pocinkan čvelj / betonski temelj



Univerza
v Ljubljani Fakulteta
za arhitekturo



JEZERSKO kako prepoznati in ohraniti tradicijo

UREDNIKI: teh. sod. Matjaž Bolčina, izr. prof. Tadej Glažar, Matjaž Bolčina, asist. Vid de Gleria, izr. prof. Maruša Zorec.

MENTORJI DELAVNICE: izr. prof. Maruša Zorec, izr. prof. Tadej Glažar, asist. Vid de Gleria, teh. sod. Matjaž Bolčina.

BESEDILA: izr. prof. Tadej Glažar, Jurij Rebolj, Milena Škrl Marega, izr. prof. Maruša Zorec.

ŠTUDENTI: Nastja Bojc, Matej Brus, Gaby Chapuis, Nuša Čepin, Miha Denša, Ahmed Fetahu, Antoine Lecoeur, Sašo Leskovar, Katja Lipič, Žan Lovše, Katja Klančnik, Matej Kranjc, Luka Kravanja, Klemen Krevs, Tomáš Kubelka, Iva Radović, Uroš Pirnat, Taja Romanič, Ana Šepić, Sara Škarica, Saša Štuhec, Danijel Tejić, Jan Vaško, Tim Vidovič, Eva Lasič, Žan Ketiš, Ela Kranjc, Sara Remec, Jan Šimnovec, Rok Willenpart, Mojca Zupančič, Arne Žigon.

GRAFIČNO OBLIKOVANJE: Vid de Gleria, Danijel Tejić, Sara Škarica.

AVTORJI FOTOGRAFIJ: Matjaž Bolčina, Jana Jocif, Saša Štuhec, študenti Fakultete za arhitekturo.

TISK: Jože Dolinšek s.p.

NAKLADA: 800 izvodov

Ljubljana, Slovenija 2017

IZDAJATELJ: Občina Jezersko, Univerza v Ljubljani, Fakulteta za arhitekturo.

ORGANIZACIJA ŠTUDENTSKE DELAVNICE: Občina Jezersko, Univerza v Ljubljani Fakulteta za arhitekturo, LOCUS d.o.o.

Publikacija je izšla ob študentski delavnici Jezersko v študijskem letu 2016/2017

Viri

- Gunter.M., Zimmermann, E., 2006, Zäune und Tore: Aus Holz und Metall, Minhen, Nemčija, Deutsche Verlags-Anstalt.

- Aicher, F., Kaufmann, H., Belebte Substanz. Umgebaute Bauernhäuser im Bregenzerwald, Minhen, Nemčija, Deutsche Verlags-Anstalt.

- ostali slikovni viri: nastali med študijskim procesom na Fakulteti za arhitekturo